

Årsredovisning 2019

Dnr KS 2020/7

KF 2020-06-17 § 52



Innehållsförteckning

Färgelanda kommun	3
<i>Kommunstyrelsens ordförande har ordet</i>	4
<i>Kommunchefen har ordet</i>	5
<i>Organisationsschema</i>	6
<i>Förvaltningsberättelse</i>	9
<i>Resultaträkning</i>	18
<i>Balansräkning</i>	19
<i>Kassaflödesanalys</i>	20
<i>Notförteckning</i>	21
<i>Drift- och Investeringsredovisning</i>	26
<i>Personalredovisning</i>	28
<i>Folkhälsa</i>	34
<i>Miljöredovisning</i>	35
<i>Ekonomisk redovisning</i>	38
<i>Valbohem AB</i>	45
<i>Färgelanda Vatten AB</i>	46
<i>Gatersbyn 120 Fastighets AB</i>	48
<i>Redovisningsprinciper</i>	49
<i>Begreppsförklaringar</i>	50
<i>Revisionsyttrande</i>	52
<i>5 år i sammandrag</i>	52
Kommunfullmäktige.....	53
Kommunstyrelsen.....	54
Avdelning Samhällsutveckling	57
Socialnämnden.....	62
Utbildningsnämnden	68



Färgelanda kommun

Färgelanda kommun ligger i landskapet Dalslands sydvästra del och tillhör Västra Götalands län. Kommunen är cirka 4 mil lång och nära 2 mil bred, med Lerdal längst i norr och Nättjebacka längst i söder

Med sitt natursköna läge är Färgelanda kommun en attraktiv plats att bo, leva och verka i. I kommunen bor det cirka 6 640 invånare som till största del är koncentrerade till de fyra tätorterna Ödeborg, Färgelanda, Stigen och Högsäter. Färgelanda som centralort utgör centrum för den kommunala servicen med förutom skolor och äldreomsorg även vårdcentral, bibliotek/kulturhus och kommunens samlade förvaltning.

Kommunen har en fantastisk tillgång till forn- och kulturhistoria och det finns gott om fornlämningar av alla slag. I Valbodalen hittar man Dalslands mest storslagna minnesmärken från järnåldern. Söder om Färgelanda samhälle finns Håvestens gravfält vid Ättehögsudden, vid Ödeborgs fornsal finns också ett gravfält och vid Brötegården finns hällristningar från bronsåldern. I kommunens norra delar, bl.a. i Råggård, Tångelanda och strax söder om Högsäter finns många fornlämningar i form av gravfält och hällkistor. Där finns även många sevärdheter såsom kyrkor, hembygdsgrändar, museum och andra historiska byggnader och platser. I Färgelanda är vi stolta över vår historia och vill att framtida generationer ska få njuta av denna fantastiska plats och arbetar därför aktivt med hållbarhetsfrågor och Agenda 2030.

Färgelanda kommun har ett strategiskt centralt geografiskt läge. Det är enkelt att ta sig till och från kommunen. Med närheten till väg 172 och E6 är det inte långt bort till storstäder som Göteborg och Oslo. Kollektiva direktförbindelser finns till Uddevalla som endast ligger tre mil bort. Närheten innebär bra möjligheter för arbetspendling, företag och handel.

En meningsfull fritid är viktig för en god hälsa och i Färgelanda kommun är det enkelt att ha ett aktivt fritidsliv då det finns många aktiva föreningar som tillsammans skapar ett rikt kultur- och fritidsliv. Många av fritidsaktiviteterna kretsar kring naturen eftersom kommunen erbjuder en rik mångfald av glittrande sjöar och orörd vildmark. I kommunen är även sportlivet starkt och man kan bland annat välja mellan badminton, judo, fotboll, ridning och handboll. Strax söder om Färgelanda samhälle hittar vi även en av Dalslands vackraste golfbanor som lockar besökare från hela Västsverige och i norr hittar vi en av Sveriges mest aktiva klubb för luftballonger.

Färgelanda kommun är den största arbetsgivaren i kommunen med 575 anställda och det företag som sysselsätter flest är IAC Group Sweden AB med 425 anställda. Näringslivet i kommunen präglas av ett stort antal småföretag framför allt inom branschen tillverkning och utvinning. Kommunen har även av tradition stark anknytning till de gröna näringarna jord- och skogsbruk, vilket har en stor betydelse för kommunen. I och med vår rika kulturbygd och närhet till orörd vildmark med skog och sjöar spelar också turist- och besöksnäringen en allt större roll för kommunen.



Kommunstyrelsens ordförande har ordet

Året inleddes med att en ny politisk organisation sjösattes bestående av en Utbildningsnämnd, en Socialnämnd och en Bygg- och Trafiknämnd, vid sidan av Kommunstyrelsen. Nämnder och styrelse har under året bemannats av en ny politisk ledning bestående av Centerpartiet, Moderaterna och Liberalerna. Som politisk ledning har vi minoritet när ärenden kommer till kommunfullmäktige vilket förutsätter samtal och inkludering i syfte att nå samsyn kring större strategiska frågor mellan kommunens tre politiska block.

Hela året har präglats av ett intensivt arbete kring ekonomifrågor, genomlysningar och strategisk styrning och ledning. Ett stort behov inom organisationen har varit att påbörja ett viktigt förändringsarbete för att få ordning på styrning, ledning och kontroll för att skapa en hållbar organisation. När vi summerar 2019 kan vi konstatera att mycket av den resan återstår, men att flera viktiga steg har tagits som framöver kommer visa resultat och föra kommunen framåt.

Den budgetuppföljning som genomfördes efter första kvartalet visade på ett prognostiserat underskott på helåret motsvarande 20,5 miljoner kronor. Cirka 11,9 miljoner kronor av dessa bestod i planerade nedskrivningar av fastigheterna Tallbacken, Björnhuset och Torps fd skola som kommunen planerade att sälja under året. Resterande 8,6 miljoner kronor fördelade sig på kommunstyrelsen (ca 1,3 miljoner kronor) och Socialnämnden (ca 7,3 miljoner kronor, varav cirka 3 miljoner kronor bestod i en ofinansierad budget för avdelningen Rosen vid Solgården i Högsäter). Utbildningsnämnden prognostiserade att hålla sin budget. Vi inledde ett arbete med att vidta åtgärder för att nå budget i balans och en hållbar ekonomi, vilket är en förutsättning för att kunna göra investeringar och arbeta med välbehövlig utveckling för Färgelanda kommun.

Vid uppföljningen per juli månad hade förutsättningarna förändrats och nämndernas kostnader visade sig vara för höga. Socialnämnden prognostiserade ett underskott om 9,5 miljoner kronor för helåret. Situationen för Utbildningsnämnden hade förändrats kraftigt då kostnadsläget legat för högt och ett underskott om 7 miljoner kronor prognostiserades för årsskiftet. Nämnderna hade att genomföra åtgärder för att minska läckaget och på sikt nå budget i balans, vilket vid uppföljningen per tredje kvartalet såg ut att ha nått effekt. Vid årets slut kan dock konstateras att så inte var fallet, något som nu kräver omfattande åtgärder från Utbildningsnämnden. Kommunfullmäktige beslutade under hösten att inför 2020 och 2021 utöka Socialnämndens ram med 3 miljoner kronor respektive år för att dels finansiera avdelningen Rosen samt i syfte att planera för en kapacitetsökning inom äldreomsorgen.

Underskottet för helåret landar på 35,4 miljoner kronor jämfört med budget. Färgelanda kommun når därmed ett negativt resultat 31,5 miljoner kronor, varav cirka 18 miljoner kronor går att härröra till engångskostnader och där lejonparten består i nedskrivningar avseende bokförda värden av försålda fastigheter.

Vid sidan om ekonomiska utmaningar har kommunen tagit viktiga steg för en mer strategisk styrning och ledning, genom dels processer för budget och uppföljning samt dels via genomlysningar av verksamheter såsom Arbetsmarknad- och Integration samt Kultur & Fritid. Lokalförsörjning med planering av kommande investerings- och underhållsbehov har prioriterats, inte minst via den Skollokalsutredning som antagits av kommunfullmäktige. Även en ny Näringslivsstrategi har utarbetats och antagits, som bygger på Färgelanda kommuns värdegrund; "Engagerad & företagsam med ett gott bemötande."

De framsteg som skett under året hade aldrig varit möjliga utan alla medarbete som dagligen ansträngt sig för att genomföra uppdrag och nå kommunens uppsatta mål. Jag vill framföra mitt varmaste tack för ert engagemang och er lojalitet i det viktiga arbete ni gör för kommuninvånarnas bästa!

Tobias Bernhardsson,

Kommunstyrelsens ordförande



Kommunchefen har ordet

Den kommunala verksamheten har under 2019 formats in i den ändrade politiska ledning som tillträdde under slutet av 2018. Den ledningsgrupp bestående av kommunchef, sektorchefer, personalchef, ekonomichef, IT-chef och Valbohems VD har arbetat tillsammans med övergripande kommunala frågor på ett utmärkt sätt.

Vi har arbetat tillsammans med vårt kommunala bostadsbolag Valbohem med destination Färgelanda kommun och fokus har lagts på att ge en positiv känsla av Färgelanda.

Kommunen står som många andra kommuner inför ekonomiska utmaningar, de har vi nu att ta tag i under 2020 för att kunna stå starka de näst kommande åren, en ekvation som kan vara svår att få ihop.

Under 2019 har heltidsresan fortsatt in i ett ännu skarpare läge, där vi började i Sektor Omsorg och nu även Barn och utbildning. Tyvärr har vi fått göra ett uppehåll, med anledning av de merkostnader som uppstår vid införandet och som vi inte har resurser att täcka med den ekonomi vi har.

För att särskilt tillgodose kommunernas behov av kunskapsutveckling inom säkerhetsskydd så har MSB i samverkan med bland andra Försvarshögskolan och Säkerhetspolisen och Sveriges Kommuner och Regioner utvecklat en Säkerhetsskyddskurs för kommuner.

För övrigt har vi också tillsammans med ledningen för Färgelanda Cup jobbat för ett tryggt och säkert evenemang, den 9-11 augusti.

Näringslivsarbetet har utvecklats genom att samverkan mellan kommun och företagen har stärkts, ett arbete som kommer att intensifieras. Färgelandadagarna och Näringslivsmässan gav kommuninvånarna och näringslivet en möjlighet att mötas under annorlunda former. Evenemang som Bomässa, kommunkalender och Färgelandadagarna är också viktiga för vår gemensamma marknadsföring av kommunen.

Vi är riktigt duktiga på marknadsföring av Färgelanda kommun i sociala medier och använder även den kanalen till rekryteringsannonser.

Det är med glädje vi kan konstatera att vi har nybyggd förskola och ombyggd skola som vi invigt under 2019.

Sista delen av 2019 var relativt turbulent med både IT crasher, som inte bara gav ekon i vår egen kommun utan också de närliggande kommuner vi samarbetar med, dessutom gjorde vi en stor arbetsmiljökartläggning efter en anmälan från skyddsombud och började leta efter en ny kommunchef.

Per Wahlén

Tf Kommunchef

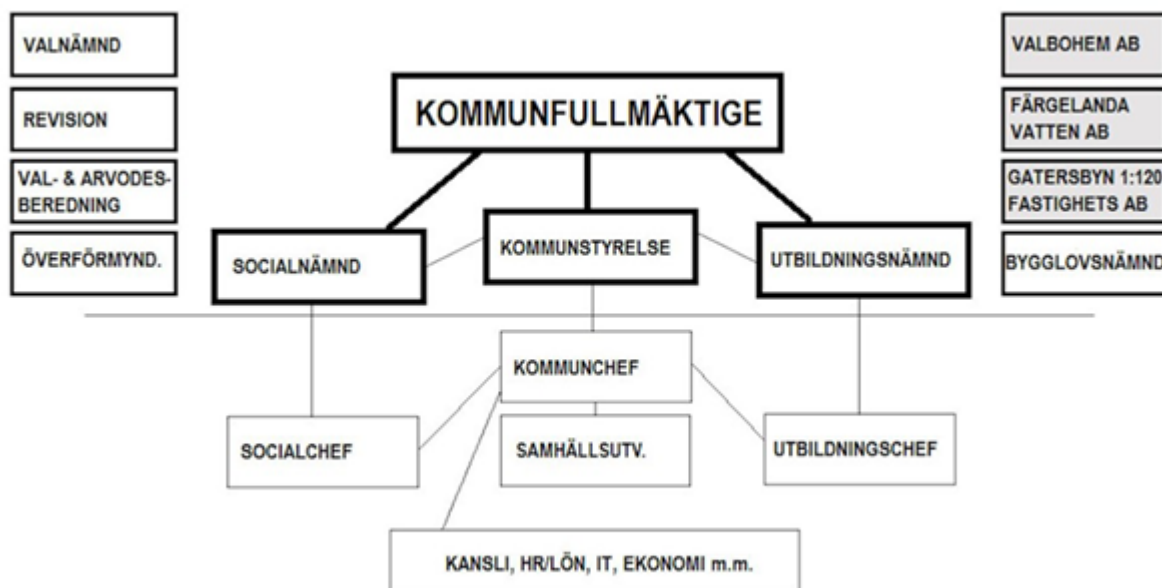


Organisationsschema

I och med ny mandatperiod 2019-2022 har kommunfullmäktige 20 juni 2018 (§ 79) beslutat införa en ny politisk organisation från 1 januari 2019. Förändringen innebär att en nämndsorganisation inrättats bestående av utöver kommunstyrelsen:

- Bygg- och trafiknämnd
- Socialnämnd
- Utbildningsnämnd

Myndighetsnämnd upphör med sin verksamhet från 1 januari 2019 liksom de två fasta fullmäktigeberedningar som funnits tidigare mandatperiod.



Kommunfullmäktige är kommunens högsta beslutade organ och består av 31 ledamöter, valda av folket i allmänna val. Mandatfördelningen i kommunfullmäktige 2019-2022 är:

- Socialdemokraterna 8 mandat
- Centerpartiet 10 mandat
- Sverigedemokraterna 7 mandat
- Moderaterna 3 mandat
- Liberalerna 2 mandat
- Vänsterpartiet 1 mandat

Kommunfullmäktige ska vara kommunalpolitikens viktigaste mötesplats. Den ansvarar för bland annat de övergripande strategiska frågorna som budget och kommunalskatt, taxor och avgifter, fysisk planering, grunder för ersättning till partierna och de förtroendevalda, den politiska organisationen, ansvarsfrihet för förtroendevalda.

Revisionen, som består av fem förtroendevalda ledamöter, är kommunfullmäktiges organ för objektiv och förutsättningslös granskning och kontroll av hela den kommunala organisationen. Granskningen ska genomföras i en sådan omfattning att revisorerna varje år kan lämna ett underlag för kommunfullmäktiges ställningstagande i frågan om ansvarsfrihet kan lämnas för kommunstyrelsen och nämnderna.

Kommunstyrelsen består av 11 ledamöter och är kommunens ledande politiska förvaltningsorgan. Den ska leda och samordna planeringen av kommunens ekonomi och verksamhet. Kommunstyrelsen



ska också leda kommunens övergripande verksamhet enligt fullmäktiges riktlinjer och övriga styrdokument. Den ska bereda ärenden till fullmäktige. Kommunstyrelsen är även ansvarig för samhällsbyggnadsfrågorna i vid bemärkelse inklusive kommunens fastighetsinnehav.

Kommunstyrelsen ska ha uppsikt över övriga kommunala organs verksamhet, över de kommunala bolagen, samt över de kommunalförbund som kommunen är medlem i.

Kommunstyrelsen har två utskott:

- Arbetsutskott med tre ledamöter och tre ersättare som bereder ärenden till fullmäktige och hanterar processen gällande verksamhetsplanering och budget
- Personalutskott med tre ledamöter som bereder personalrelaterade ärenden till kommunstyrelsen.

Bygg- och trafiknämnden består av 5 ledamöter och ansvarar för delar av kommunens uppgifter enligt Plan- och bygglagen med särskild inriktning på myndighetsutövning mot enskild. Nämnden handlägger också ärenden med stöd av Trafiklagstiftningen (lokala trafikföreskrifter mm). Nämnden fullgör i övrigt de uppgifter som kommunfullmäktige uppdrar åt den.

Socialnämnden består av 7 ledamöter och ansvarar för kommunens uppgifter enligt Socialtjänstlagen (SoL), Lagen om vård av unga (LVU), Lagen om stöd och service till vissa funktionshindrade (LSS) med flera lagar inom det sociala området. Nämnden fullgör i övrigt de uppgifter som kommunfullmäktige uppdrar åt den.

Socialnämnden har ett utskott med tre ledamöter och tre ersättare som hanterar myndighetsutövning mot enskild utifrån ovanstående nämnda lagstiftning inom området.

Utbildningsnämnden består av 7 ledamöter och ansvarar för den verksamhet som regleras i Skollagen, med undantag för själva driften av verksamheterna och är huvudman för förskola, öppen förskola, pedagogisk omsorg, grundskola inklusive förskoleklass, grundsärskola, skolbarnomsorg och vuxenutbildning. Nämnden fullgör i övrigt de uppgifter som kommunfullmäktige uppdrar åt den.

Överförmyndare; om någon på grund av sjukdom, psykiska störningar, försvagat hälsotillstånd eller liknande, behöver hjälp med att bevaka sin rätt, förvalta sin egendom eller sin ekonomi, kan domstolen förordna en god man eller förvaltare. Tillsynen över gode män och förvaltare sköts av en överförmyndare. Sedan 2010 finns avtal med Uddevalla kommun avseende handläggarsöd till överförmyndaren.

Partistöd; kommuner och landsting får ge ekonomiskt bidrag till politiska partier för att stärka deras ställning i den kommunala demokratin (partistöd). Det finns ingen skyldighet att lämna partistöd men detta sker oftast alla kommuner, landsting och regioner gör det. Storleken på stödet varierar dock mellan kommunerna.

Förvaltningens ledningsgrupp är en sammanhängande resurs för kommunledningskontoret och de två sektorerna och dess verksamhet och kommer hela organisationen till gagn. I ledningsgruppen ingår förutom kommunchefen, de två sektorcheferna, avdelningschef samhällsutveckling, administrativ/HR-chef, ekonomichef och IT-chef.

Avdelning samhällsutveckling är kommunens samlade avdelning för ärenden av samhällsutvecklingskaraktär samt internt stöd till kommunens verksamheter. Den består av enheterna:

Plan och Bygg arbetar i huvudsak med myndighetsutövning såsom bygglovsprövningar, strandskyddsprövningar, trafikfrågor, bedriver tillsynsarbete för ovårdade tomter, samt inventering av allmänna lokaler ur tillgänglighets-synpunkt. Enheten arbetar också med planering av VA verksamhet tillsammans med Västvatten AB.

Mark och Exploatering är en beställarenhet och ansvarar för kommunens fastigheter och byggnader, markförvaltning, skogsvård samt uthyrning av båtplatser.

Kultur och Fritid ansvarar för biblioteksverksamhet, fritidsgård, musikskola, simskola samt skolskjuts- och färdtjänstverksamhet.



Teknik är en utförande enhet och ansvarar för skötselplan avseende kommunala grönytor, röjningsarbete, fastighetsskötsel och lokalvård. Renhållning och snöröjning ingår i verksamhetsansvaret. Dessa delar av verksamheten utförs av externa leverantörer via avtal.

Måltid ansvarar för mat till kommunens skolor, förskolor och äldreboenden.

Ekonomienheten Kommunen har en central ekonomienhet som understödjer den politiska verksamheten, kommunledningen och sektorerna. Upphandlingsfunktionen är även organiserad inom ekonomienheten.

Administrativa avdelningen inklusive HR och AME-Integration har för kommunen samlad administration som understödjer den politiska verksamheten, kommunledningen och sektorerna vad gäller arkiv och personalfrågor samt växel/medborgarkontor.

IT-enheten ansvarar för att tillhandahålla god service inom IT/telefoni-området till kommunens alla verksamheter. Enheten ansvarar tillsammans med IT-strategen för kommunens långsiktiga arbete för en god och säker kommunikation via IT-system.

Inom **kommunledningskontoret** utförs arbeten som är kommunövergripande och där arbetet genomförs av en person med stöd av andra kompetenser utifrån berörd verksamhetsfråga.

Folkhälsoarbete syftar till att utjämna skillnader i hälsa mellan olika grupper i samhället och att skapa förutsättningar för människor att känna trygghet till sig själva och sin omgivning och att kunna göra hälsosamma val i livet.

Folkhälsoarbetet bedrivs med utgångspunkt från det avtal som finns mellan Färgelanda kommun och Norra Hälsa- och sjukvårdsnämnden och har sin utgångspunkt i lokala behov och förutsättningar. I kommunen finns ett Folkhälsoråd med deltagare från kommunstyrelsen i Färgelanda och Norra Hälsa- och sjukvårdsnämnden.

Säkerhetssamordnaren ansvarar tillsammans med verksamhetsansvariga för beredskap och säkerhet för att se till att kommunala verksamheter som är särskilt samhällsviktiga såsom kommunledning, vattenförsörjning, renhållning, äldreomsorg, skola och räddningstjänst är säkrade i händelse av kris. Risk- och sårbarhetsanalyser utförs där olika risker som kan leda till extra ordinära händelser och andra samhällsstörningar och tänkbara effekter på samhället identifieras. Till grund för kommunernas arbete med krisberedskap finns en överenskommelse mellan Staten och Sveriges kommuner och landsting. Arbetet finansieras till stora delar av ett riktat statsbidrag. Krisberedskap handlar om vår förmåga att före, under och efter en kris, förebygga, motstå och hantera extraordinära händelser. Genom utbildning och övning stärker kommunen sin förmåga att kunna hantera störningar i samhällsviktig verksamhet, till exempel vid ett större elavbrott.

Näringslivsstrategen ansvarar för att driva och samordna interna processer med koppling till det lokala näringslivet och andra tillväxtområden såväl inom kommunen som i samarbete med externa aktörer. Arbetet sker i nära samarbete med politiker, tjänstemän och näringsliv och syftar till att skapa goda förutsättningar för näringslivet, både när det gäller befintliga företag samt vid nyetableringar. Näringslivsstrategen planerar och samordnar aktiviteter såsom företagsbesök, kommunikation via webb och sociala medier samt analyser och utredningar.

Kanslienheten ansvarar bland annat för administrativt stöd för den politiska verksamheten, förvaltningsledning och sektorchefer.



Förvaltningsberättelse

Inledning

Kommunens årsredovisning avlämnas av Kommunstyrelsen till Kommunfullmäktige och vänder sig i första hand till kommunfullmäktige och förtroendevalda i kommunen.

Syftet med årsredovisningen är att ge information om det gångna årets verksamhet och ekonomi. Den innehåller en förvaltningsberättelse med bland annat avstämning av finansiella mål och mål för verksamheterna, ekonomisk redovisning (innefattande kommunala bolag) samt respektive nämnds redovisning av sin verksamhet och ekonomi.

I början av december 2019 slutade servern, där ekonomisystemet Agresso är installerat, att fungera. Som en konsekvens av detta försvann bokföringsdata från november 2018 och framåt för Bengtsfors, Färgelanda, Dals-Eds och Melleruds kommuner och dess bolag. Som framgår av den händelserapport som upprättats av Färgelanda kommun har inte bokföringen kunnat återläsas via back-up.

För att kunna upprätta bokslut och årsredovisning för år 2019 behöver kommunernas bokföring i någon utsträckning återskapas. För att göra detta återskapande kan i huvudsak två alternativa lösningar väljas. Antingen återskapas bokföringen på transaktionsnivå eller så görs återskapandet baserat på kända saldon. Kommunstyrelsen beslutade 2020-02-26 (Dnr KS 2020/52) att årsredovisning 2019 upprättas baserat på tillgänglig saldoinformation.

Förhoppningen är att årsredovisningen även ska vara av intresse för kommuninvånare och andra intressenter i omgivningen.

Kommunens vision är **Färgelanda 2030 – Den företagsamma och trygga kommunen för alla, med närhet till natur, sjö och stad**

Kommunen leds av målstyrning. Det innebär att Kommunfullmäktige fastställer de övergripande målen samt ger ekonomiska förutsättningar i form av ramar till nämnderna. De övergripande målen bygger på kommunens vision och tanken att sträva efter demokrati, delaktighet och öppenhet. De övergripande målen ska vara vägledande för nämnderna i deras arbete.

I Mål- och resursplanen 2019-2021 beslutades **prioriterad inriktning** och **övergripande mål** enligt följande:

Stärkta skolresultat i ändamålsenliga, trygga skolor

- Stärkta betygsresultat
- Öka elevernas trygghet och studiero i skolorna

Byggnad & boende i hela kommunen

- Öka bostadsbyggnation i hela kommunen
- Ökat invånarantal i varje kommundel

Utveckla social omsorg & trygghetsboende

- Stärkta hälsotal
- Fler trygghetslägenheter uppförda

Underlätta för småföretagen att växa

- Stärkt företagsklimat



Bli en bättre arbetsgivare

- Förbättrad arbetsmiljö

Bolag

I kommunkoncernen ingår kommunens helägda aktiebolag, Valbohem AB, Färgelanda Vatten AB och Gatersbyn 120 Fastighets AB.

Valbohem AB har till uppgift att förvärva, avyttra, äga, bebygga och förvalta fastigheter och inom ramen för den kommunala kompetensen främja bostadsförsörjningen inom kommunen.

Visionen är att Valbohem AB ska vara den attraktiva hyresvärden som utvecklar framtidens boenden.

Färgelanda Vatten AB är huvudman för den allmänna vattenförsörjningen och avloppshanteringen i kommunen, vilket omfattar att producera och distribuera vatten av god kvalitet samt rena avloppsvatten och därmed förenliga verksamheter. Bolaget äger samtliga VA anläggningar i Färgelanda kommun. Färgelanda Vatten AB har inga anställda utan den dagliga driften och annan förenlig verksamhet sköts av det gemensamma bolaget, Västvatten AB, som svarar för driften av VA-anläggningarna i Färgelanda, Munkedal, Sotenäs och Uddevalla kommun. Färgelanda Vatten AB äger 7 % av det gemensamma bolaget Västvatten AB.

Gatersbyn 120 Fastighets AB är ett vilande bolag, där ingen verksamhet har bedrivits under året. Kommunfullmäktige har den 2020-04-15 fattat beslut om att likvidera bolaget (KF 2020-04-15 § 35).

Kommunen har också **minoritetsintressen** i Dalslandskommunernas miljö- och energiförbund, Norra Älvsborgs Räddningstjänstförbund, Dalslands Turist AB samt Stiftelsen för Dalsland kanals framtida bestånd. Dessa verksamheter redovisas separat och ingår inte i kommunens årsredovisning.

Befolkning

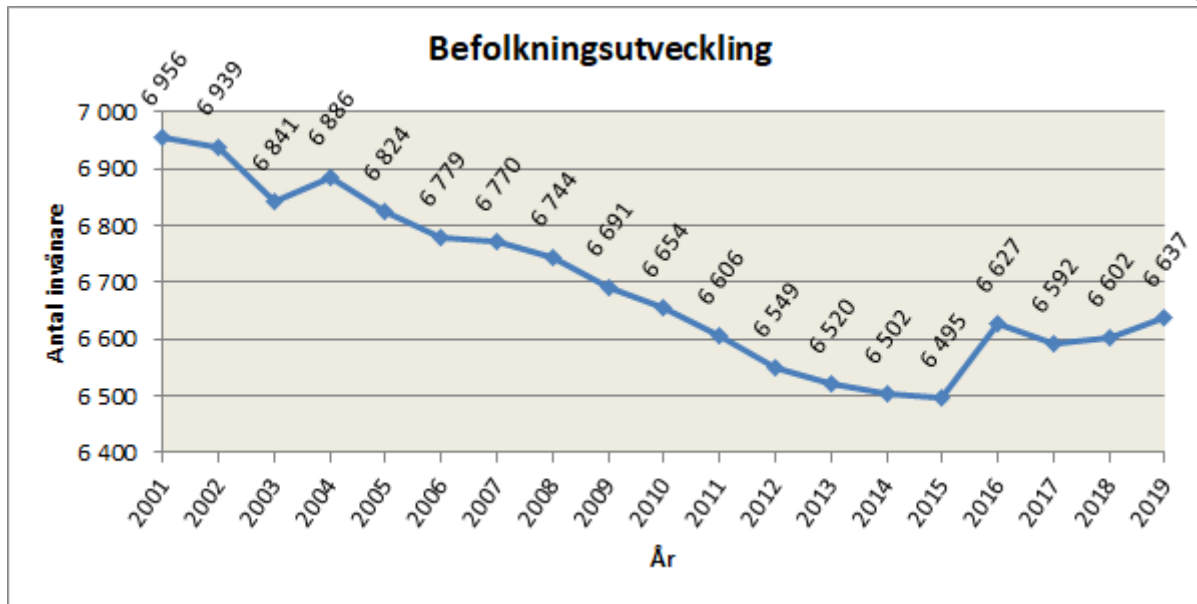
Den sista december 2019 uppgick Sveriges befolkning till 10 327 589 personer, vilket är en ökning med 97 404 personer under året.

Färgelandas befolkning uppgick den sista december till 6 637 invånare, fördelat på 3 178 kvinnor och 3 459 män. Jämfört med 2018 innebär det en ökning med 35 invånare.

Kommunens flyttnetto var för 2019 positivt. 56 fler personer flyttade in till kommunen än från, vilket är en ökning av flyttnettot från föregående år med 21 personer.

Under 2019 föddes 64 barn, 1 fler än 2018. Antalet avlidna invånare uppgick till 90, 1 färre än 2018. Födelsenettet för Färgelanda kommun var därmed -26 personer 2019.

Källa: Kommuner i siffror SCB



Omvärldsanalys

Kommuner och regioner arbetar med effektiviseringar och besparingar. Skälet är bland annat att det demografiska trycket är högt. Barn, unga och äldre ökar snabbare än gruppen som är i arbetsför ålder, samtidigt som Sverige under 2020 går in i en lågkonjunktur. Sammantaget ökar behovet av de resurser som krävs för att upprätthålla välfärden på dagens nivå snabbare än skatteintäkterna, sammanfattar SKL i Ekonomirapporten, oktober 2019.

SKL:s prognoser har sedan december 2017 utgått från att högkonjunkturen skulle kulminera 2018 och följas av vikande sysselsättning någon gång under 2019 och 2020. Signalerna blir nu allt tydligare på att konjunkturen mattas av. SKL räknar med att Sverige går in i en mild lågkonjunktur under 2020 och att den kommer att fortsätta under 2021.

I likhet med SKL, har andra prognosinstitut och organisationer konstaterat att befolkningsförändringar ställer höga krav på kommunernas och regionernas finansiering. Skälet är att kostnaderna per invånare för barn, unga och äldre är så pass mycket högre än för befolkningen i arbetsför ålder och att det är just de äldre och unga som ökar snabbt under kommande tioårsperiod. Dessutom kommer största delen av intäkterna från skatt på arbete, och den arbetsföra delen av befolkningen ökar väsentligt långsammare.

Vidare konstaterar SKL i Ekonomirapporten att kommunerna går in i ett allt svårare ekonomiskt läge och arbetar med effektiviserings- och besparingsplaner för att få ihop budget och plan för kommande period. Redan 2019 är ett tufft år för många kommuner. Dessutom förespås att ekonomin kommer att vara ännu kärvare under 2020. Utmaningarna är störst inom individ- och familjeomsorgen, hemtjänst, ekonomiskt bistånd och särskilt boende.

Förutom trycket från demografin, framförallt det växande antalet äldre och yngre, måste kommunerna hantera konsekvenserna av att staten drar ned på sina resurser på ett sätt som övervältrar ansvaret till kommunerna. Kommuner och regioner måste arbeta med effektiviseringar som ger snabb effekt här och nu samtidigt som de också behöver arbeta långsiktigt.

I skrivande stund har stora delar av världen, inklusive Sverige, drabbats hårt av nytt coronavirus och covid-19.

SKR:s chefsekonom Annika Wallenskog skriver 2020-03-27 på Ekonomibloggen att för en vecka sedan presenterade SKR en indikation för skatteunderlaget. Bedömningen var en nedrevidering av skatteunderlaget med 0,9 procentenheter och negativ BNP-tillväxt i år. De visste redan då att



utvecklingen går snabbt och att läget förändras dag för dag. Vi ser och hör i media skräckscener från sydeuropeiska sjukhus. Vi får dagligen nya rapporter om antal smittade, antal i intensivvård och antalet döda. Vi kan följa hur länder stänger ned sina verksamheter. Detta gör det omöjligt att räkna på hur ekonomin påverkas på lång sikt.

Hur effekterna blir på längre sikt är med andra ord oklart. De flesta ekonomer gör bedömningen att BNP kommer att falla rejält 2020 för att sedan öka relativt snabbt och att läget återgår till det normala år 2021. Det vill säga, att detta blir ett hack i kurvan under något år. Men hur det blir beror förstås på hur lång tid det tar innan smittläget förbättras och hur situationen påverkar människors agerande, säger Wallenskog.

God ekonomisk hushållning

Enligt kommunallagen ska kommunen ha en god ekonomisk hushållning i sin verksamhet. Minimivån i lagkravet är det så kallade balanskravet, vilket innebär att kostnaderna inte får överstiga intäkterna. För att leva upp till kravet på god ekonomisk hushållning krävs ett positivt resultat, för att också bidra till finansiering av investeringar och framtida pensionsåtaganden.

I god ekonomisk hushållning inryms också att varje generation ska bära kostnaderna för den service den konsumerar samt att bedriva verksamheten på ett kostnadseffektivt och ändamålsenligt sätt.

För Färgelanda kommun innebär god ekonomisk hushållning också att använda befintliga resurser på bästa sätt för att nå fullmäktiges mål samt att hålla det egna kapitalet reellt oförändrat.

Kommunfullmäktige har satt resultatmålet till minst 1,0 - 2,5 procent av totala skatteintäkter och statsbidrag för att uppnå god ekonomisk hushållning.

Årets resultat är negativt, - 7,9 procent av totala skatteintäkter och statsbidrag. Inte heller likviditets- och soliditetsmålen har uppfyllts. Kommunen klarar således inte balanskravet och inget av de tre finansiella målen. Sammantaget lever inte kommunen på något sätt upp till kraven på god ekonomisk hushållning, vilket också prognostiserades i delårsbokslutet. Den negativa utvecklingen har dock accelererat ytterligare under senare delen av 2019. Den ekonomiska situationen för Färgelanda kommun är mycket oroande och allvarlig.

Balanskravet

Balanskravsresultat

Belopp i tkr	Bokslut 2019	Bokslut 2018	Bokslut 2017	Bokslut 2016
(=) Årets resultat enligt resultaträkningen	-31 471	4 849	12 943	12 184
(-) Reducering av samtliga realisationsvinster				
(+) Just. för realisationsvinster enl. undantagsmöjlighet				
(+) Just. för realisationsförluster enl. undantagsmöjlighet	16 094			
(+) Orealiserade förluster i värdepapper				
(-) Just. av återföring av orealiserade förluster i värdepapper				
(=) Årets resultat efter balanskravsjusteringar	-15 377	4 849	12 943	12 184
(-) Reservering av medel till resultatutjämningsreserv				
(+) Användning av medel från resultatutjämningsreserv				
(=) Balanskravsresultat	-15 377	4 849	12 943	12 184

Kommunallagens balanskrav definieras som att intäkterna ska överstiga kostnaderna för varje år och gäller kommunen, inte koncernen. Balanskravsutredningen ovan visar att kommunen inte klarar



balanskravet. Enligt kommunallagen ska ett negativt balanskravsresultat regleras under de närmast följande tre åren. Fullmäktige ska anta en åtgärdsplan för hur regleringen ska ske.

I utredningen ovan har gjorts justeringar för realisationsförluster enligt undantagsmöjlighet med 16 094 tkr. Kommunen har under året sålt ett antal fastigheter som del i omstrukturering i en svår ekonomisk situation och har inte för avsikt att återställa dessa nedskrivningar/realisationsförluster. Efter justeringar har Färgelanda Kommun att återställa ett balanskravsresultat på - 15 377 tkr. Åtgärdsplan för hur reglering ska ske kommer att beslutas i samband med beslut om Mål- och Resursplan 2021-2023.

Under 2013 beslutades om riktlinjer för att ge möjlighet att reservera och disponera medel i en så kallad resultatutjämningsreserv (RUR). För åren 2010-2012 har 14 575 tkr avsatts till resultatutjämningsfonden. Inga ytterligare avsättningar till RUR är planerade.

Enligt kommunallagen får medel från resultatutjämningsreserv (RUR) användas för att utjämna intäkter över en konjunkturcykel. När detta får göras måste framgå av de egna riktlinjerna för god ekonomisk hushållning. Ett sätt att avgöra om RUR får disponeras är att jämföra utvecklingen av det årliga underliggande skatteunderlaget för riket med den genomsnittliga utvecklingen de senaste tio åren. Med en sådan tillämpning får reserven användas om det årliga värdet väntas understiga det tioåriga genomsnittet. Med SKL:s nuvarande prognos skulle det vara möjligt åren 2020-2023. En annan förutsättning är att medlen från RUR ska täcka ett negativt balanskravsresultat. (SKR Cirkulär 20:08)

Kommunens resultat

Färgelanda kommun redovisar ett resultat för 2019 på - 31 471 tkr. Årets resultat budgeterades till 3 969 tkr eller 1,0 procent. Resultatet är 35 440 tkr sämre än budgeterat och motsvarar - 7,9 procent av totala skatteintäkter och statsbidrag. Det finansiella resultatmålet för 2019 är således inte uppfyllt.

Årets resultat för kommunen är 36 320 tkr sämre än föregående år, då kommunen redovisade ett positivt resultat på 4 849 tkr.

2019 års resultat är belastat med kostnader av engångskaraktär på ca 18 000 tkr som till största del härrör från fastighetsförsäljningar samt att investeringsprojekt som avbrutits kostnadsförts. I resultatet ingår även intäkt av engångskaraktär på 1 800 tkr avseende pensionsavsättning som återförts/upplösts genom att reducera kostnaden för pensionsutbetalningar.

I delårsbokslutet angavs att den då lämnade prognosen var oroväckande och att den ställde stora krav på både kontinuerligt och strategiskt arbete kring verksamhetsanalyser och effektiviseringsåtgärder både på kort och lång sikt. De då prognostiserade underskotten har i stället fortsatt att öka. Utbildningsnämnden står för den största ökningen och har sedan delårsrapporten mer än fördubblat sin negativa avvikelse.

För koncernen uppgår årets resultat till - 32 505 tkr, vilket är 37 095 tkr sämre än föregående år, då koncernen visade ett resultat på 4 590 tkr.

Driftredovisning

Driftredovisningen visar verksamheternas resursförbrukning och avvikelser i förhållande till budget.

I sektorernas redovisning ingår både externa kostnader och avskrivningar samt interna poster såsom interna debiteringar, personalomkostnadspålägg och internränta.

Sektorernas avvikelser kommenteras under respektive sektors avsnitt. Finansens visar en positiv avvikelse gentemot budget på 5 589 tkr.

Finansens budgetavvikelse beror till stor del på det extra statsbidraget, de så kallade Välfärdsmiljarderna, som utbetalades utifrån flyktingsituationen. Detta budgeterades med



försiktighet för att undvika en liknande negativ effekt av förändrad flyktingsituation som uppstod 2018. För 2019 innebär detta en positiv avvikelse på ca 1 500 tkr. Övriga skatteintäkter och statsbidrag avviker positivt med ca 1 300 tkr.

Kommunen har sedan flera år tillbaka gjort extra avsättning för pensionsåtaganden med 1 800 tkr. Denna avsättning strider mot LKBR (Lag (2018:597) om kommunal bokföring och redovisning), vilket påpekats senast i revisorernas granskningsrapport avseende årsredovisning 2018. Denna avsättning har nu återförts/upplösts genom att reducera kostnaden för pensionsutbetalningar avseende förmåner intjänade före 1998, vilket också är en del av den positiva budgetavvikelsen.

En viktig förutsättning för en fungerande ekonomistyrning och därmed god ekonomisk hushållning är en god budgetföljsamhet i verksamheten. Budgetföljsamheten mäter hur väl den ekonomiska styrningen fungerar mot givna förutsättningar.

Verksamhetens nettokostnader uppgår till 417 097 tkr och överstiger därmed budgeten med 23 456 tkr eller 6,0 procent, således en mycket dålig budgetföljsamhet totalt sett för kommunen. Det är en ökning med 30 118 tkr jämfört med föregående år. I nettokostnadsökningen finns intäkter på 1 800 tkr och kostnader på ca 3 200 tkr av engångskaraktär. Intäkten avser återföring/upplösning av extra pensionsavsättning som reducerat kostnaden för pensionsutbetalningar. Kostnaderna härrör från fastighetsförsäljningar samt att investeringsprojekt som avbrutits kostnadsförts.

Föregående år uppgick nettokostnaderna till 386 979 tkr, av dessa var ca 1 000 tkr av engångskaraktär.

Nettokostnadsökningen är 7,8 procent för 2019, motsvarande siffra för 2018 var 3,2 procent. Exkluderas kostnader och intäkter av engångskaraktär både för 2018 och 2019 så är nettokostnadsökningen 7,7 procent för 2019. Denna kan jämföras med årets ökning av skatteintäkter och bidrag som uppgår till 2,3 procent, en mycket alarmerande utveckling.

Extraordinära kostnader, i form av nedskrivning av fastighet med ca 14 800 tkr är exkluderade i denna jämförelse.

Framtidsutsikter

Kommunen står inför flera stora utmaningar. Den allt äldre befolkningen genererar ett ökat vårdbehov vilket kräver mer resurser bland annat i hemtjänst och i hemsjukvård. Det beror till stor del på att kommuninvånare skrivs ut snabbare och tidigare från slutenvården. Prognosen pekar också på ett ökat behov av LSS-insatser, främst unga vuxna, likaså LVM placeringar.

Några av skolans stora utmaningar är att höja skolresultaten och att förbättra elevers trygghet och studiero samt att leva upp till förtydligade lagkrav om rätt till särskilt stöd. Effekter utifrån det fria skolvalet innebär också stora utmaningar att hantera.

Ytterligare utmaning är att få människor som finns utanför arbetsmarknaden i sysselsättning. Ett lyckosamt arbete blir först och främst positivt för individen men ger också positiv effekt för kommunens ekonomi, inte minst i form av minskat försörjningsstöd. Rekrytering av personal innebär även det utmaningar inom flera yrkeskategorier.

Dessa utmaningar tillsammans med en mycket tuff ekonomisk situation och en Corona-pandemi, som sannolikt inte har visat mer än en bråkdel av troliga effekter, gör att Färgelanda kommun står inför en tuff framtid kantad av många stora osäkerhetsfaktorer.



Kommunens målarbetare

Måluppfyllelse

Stärkta skolresultat i ändamålsenliga, trygga skolor

Stärkta betygsresultat

Inom Barn & Utbildning arbetar vi kontinuerligt med elevernas kunskapsutveckling i relation till kunskapskraven i våra styrdokument. Elever som är behöriga till ett nationellt program på gymnasiet har sjunkit från 78% till 73,3 %. Vi kommer under 2020 initiera ett arbete med att öka måluppfyllelsen i Färgelanda skolor.

Öka elevernas trygghet och studiero i skolorna

Sektor Utbildning arbetar med ett kontinuerligt värdegrundsarbete där vi i ord och handling tränar hur vi kan vara tillsammans med varandra och bemöta varandra på ett bra sätt med respekt för alla människors lika värde och de demokratiska värderingarna. Dels genomsyrar detta undervisningen och dels arbetar vi med konflikthantering då olika situationer uppstår, både i syfte att lösa konflikter och att ge elever verktyg i konflikthantering. Skolorna har föräldrasamverkan på olika nivåer både kring enskilda elever, klasser och samrådsmöten på skolnivå. Vi följer upp elevernas trivsel och trygghet i trygghetsenkäten varje år.

Byggnad & boende i hela kommunen

Ökad bostadsbyggnation i hela kommunen

Sektor samhällsutveckling har genomfört flera möten med Valbohem avseende möjligheter till exploatering på kommunägd mark. Sektorn har planerat och genomfört en byggdialog med exploatörer i närområdet i syfte av ett ökat bostadsbyggande.

Sektor samhällsutveckling, har deltagit vid Bomässan samt Färgelandadagarna och marknadsfört kommunal planberedskap och kommunal mark i syfte att stärka kommunens varumärke. Sektorn har även deltagit i olika nätverk i samma syfte.

Ökat invånarantal i varje kommunal del

Färgelandas befolkning uppgick den sista december 2019 till 6 637 invånare. Jämfört med 2018 innebär det en ökning med 35 invånare.

Kommunens flyttnetto var för 2019 positivt. 56 fler personer flyttade in till kommunen än från, vilket är en ökning av flyttnettot från föregående år med 21 personer.

Under 2019 föddes 64 barn, 1 fler än 2018. Antalet avlidna invånare uppgick till 90, 1 färre än 2018. Födelsenettot för Färgelanda kommun var därmed -26 personer 2019.

Utveckla social omsorg & trygghetsboende

Stärkta hälsotal

Fallolyckor har valts ut i sektorn. Målet har varit att minska antalet fallolyckor hos omsorgstagare i kommunen. Åtgärder/aktiviteter för att minska antalet fallolyckor har varit utbildning av personal i BPSD metoden (beteendepsykiatriska symptom vid demens, fallmadrasser och höftbyxor).

Mått/Statistik

Antalet fall 2018 - **285**

Antalet fall 2019 - **522**



Målet att minska antalet fall 2019 jämfört med 2018 har inte uppnåtts. Antalet fall har ökat med 237 fall. Att observera är att 1 omsorgstagare står för 60 % av ökningen. I övrigt kan nämnas att flertalet av de fall som har inträffat sker på boende med demensproblematik vilket ses som en del i sjukdomsförloppet.

Medarbetarindex ska öka.

MI 2018 74,6

MI 2019 75,5

Målet får därmed anses vara uppnått för 2019.

Sjuktalet ska minska

Sjuktal 2018 7,5 %

Sjuktal 2019 7,1 %

Målet får därmed anses vara uppnått när sjuktalet 2019 är lägre än 2018.

Personalomsättningen ska minska.

Personalomsättning 2018 11 %

Personalomsättning 2019 9,9 %

Enligt procenttalen så kan man se en minskad personalomsättning inom omsorg 2019 jämfört med 2018, en minskning på 1,1 procentenheter. Det är dock ingen skillnad på antalet anställda som har slutat sin anställning under 2018 och 2019, under båda åren 17 personer. Procentskillnaden beror på en ökning av antalet tillsvidaretjänster under 2019. Majoriteten av de som valt att avsluta sin anställning är undersköterskor, sjuksköterskor och socialsekreterare.

Fler trygghetslägenheter uppförda

Sektor samhällsutveckling; vi kan konstatera att vi inte nått fram med byggande av trygghetslägenheter utan är försenade och hoppas att det kommer igång under 2020.

Underlätta för småföretagen att växa

Stärkt företagsklimat

Näringslivsarbetet syftar till att stärka kommunens företagsklimat och därigenom underlätta för småföretagen att växa. Näringslivsarbetet bedrivs utifrån kommunens prioriterade inriktning att underlätta för småföretagen att växa med utgångspunkt i lokala förutsättningar och behov. Näringslivsarbetet driver och samordnar processer med koppling till det lokala näringslivet och andra tillväxtområden såväl inom kommunen som i samarbete med externa aktörer. Arbetet sker i nära samarbete med politiker, tjänstemän och alla branscher och grenar inom näringsliv. Näringslivsstrateg - verksamhetsberättelse 2019 har näringslivsstrategen fokuserat på en omstart av näringslivsarbetet som gått på sparlåga under några år. Arbetet har framförallt koncentrerats till att i bred och nära dialog med näringslivet arbeta fram en långsiktig och förankrad näringslivsstrateg i Färgelanda kommun. Ett flertal träffar och workshop har genomförts för att driva processen framåt och i slutet av 2019 var ett utkast till Näringslivsstrategi klart. Strategin pekar ut fem prioriterade fokusområden att arbeta utifrån; Attraktionskraft, hållbart företagande, markberedskap och fysisk planering, företagservice och växtkraft. Näringslivsstrategen har även under året planerat, samordnat och deltagit vid ett stort antal aktiviteter såsom näringslivsdag, företagsbesök, tematräffar, företagsfrukostar samt nätverk för näringsliv i Dalsland och Fyrbodal. Kommunikation har aktivt bedrivits via webb och sociala medier med syfte att förmedla stöd- och rådgivningsmöjligheter samt inspiration och goda exempel till näringslivets alla branscher.

Bli en bättre arbetsgivare

Förbättrad arbetsmiljö

För att förbättra arbetsmiljön under 2019 har fokus främst varit att undersöka arbetsmiljön för att kunna hitta rätt åtgärder framledes. Detta har gjorts genom en utökad form av den årliga medarbetarundersökning där vi utökade frågebatteriet med inriktning mot organisatorisk och social arbetsmiljö.

Utredningar om kränkande särbehandling har också genomförts i förhoppning om en bättre



arbetsmiljö. I övrigt har arbetsmiljöinsatser under 2019 främst varit inriktat på rehabiliterande insatser på individnivå, grupputveckling samt stresshantering. Resultat samt mer ingående om åtgärder inom arbetsmiljö redovisas i personalredovisning avsnitt 11.6.



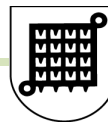
Resultaträkning

Belopp i Tkr	N o t	Kommunen			Koncernen	
		Utfall 2018	Utfall 2019	Budget 2019	Utfall 2018	Utfall 2019
Verksamhetens intäkter	1	91 749	82 540	74 564	139 861	132 434
Verksamhetens kostnader	2	-466 776	-486 647	-455 748	-505 462	-528 867
Avskrivningar	3	-11 952	-12 990	-12 457	-19 337	-20 493
Verksamhetens nettokostnader		-386 979	-417 097	-393 641	-384 938	-416 926
Skatteintäkter	4	270 161	281 214	280 617	270 161	281 214
Generella statsbidrag och utjämning	5	120 637	118 609	116 345	120 637	118 609
Verksamhetens resultat		3 819	-17 274	3 321	5 860	-17 103
Finansiella intäkter	6	1 187	1 055	660	881	825
Finansiella kostnader	7	-157	-478	-12	-1 983	-1 382
Resultat efter finansiella poster		4 849	-16 697	3 969	4 758	-17 660
Extraordinära poster	7 b		-14 774		-168	-14 845
Periodens resultat		4 849	-31 471	3 969	4 590	-32 505



Balansräkning

Belopp i Tkr	Not	Kommunen		Koncernen	
		Bokslut 2018	Bokslut 2019	Bokslut 2018	Bokslut 2019
TILLGÅNGAR					
Anläggningstillgångar					
Materiella anläggningstillgångar	8 a, 8b, 9a, 9b, 10	362 722	359 246	569 589	563 597
Finansiella anläggningstillgångar	11	15 206	15 206	5 371	5 371
Summa anläggningstillgångar		377 928	374 452	574 960	568 968
Omsättningstillgångar					
Förråd, lager och exploateringsfastigheter		0	0	127	91
Fordringar	12	33 736	22 047	36 050	27 064
Kassa och bank	13	32 275	7 003	45 316	22 597
Summa omsättningstillgångar		66 011	29 050	81 493	49 752
SUMMA TILLGÅNGAR		443 939	403 502	656 453	618 720
EGET KAPITAL, AVSÄTTNINGAR OCH SKULDER					
Eget kapital	14	139 911	112 231	147 174	118 512
Därav årets resultat		4 849	-31 471	4 590	-32 505
Avsättningar					
Avsättningar pensioner	15	5 089	5 203	5 361	5 698
Avsättningar löneskatt		1 235	1 262	1 235	1 262
Övriga avsättningar	16	70	70	3 383	3 281
Summa avsättningar		6 394	6 535	9 979	10 241
Skulder					
Långfristiga skulder	17	218 896	212 726	411 188	405 231
Kortfristiga skulder	18	78 738	72 010	88 112	84 736
Summa skulder		297 634	284 736	499 300	489 967
S:A EGET KAPITAL OCH SKULDER		443 939	403 502	656 453	618 720
Ansvarsförbindelser					
Pensionsförpliktelser per 31 december	19	142 823	139 307	142 823	139 307
Borgensförbindelser	20	190 053	190 025	160	25



Kassaflödesanalys

Belopp i Tkr	Not	Kommunen		Koncernen	
		Bokslut 2018	Bokslut 2019	Bokslut 2018	Bokslut 2019
DEN LÖPANDE VERKSAMHETEN					
Årets resultat		4 849	-31 471	4 590	-32 505
Justering ej likviditetspåverkande poster		12 493	13 104	19 904	20 830
Övriga likviditetspåverkande poster		0	0	-344	
Poster som redovisas i annan sektion		0	15 746		15 817
Medel från verksamheten före förändring av rörelsekapital		17 342	-2 621	24 150	4 142
Förändring av rörelsekapital		-2 753	5 896	-8 875	5 763
Kassaflöde från den löpande verksamheten		14 589	3 275	15 275	9 905
INVESTERINGSVERKSAMHETEN					
Investering i materiella anläggningstillgångar		-37 293	-22 843	-51 617	-26 920
Försäljning av materiella anläggningstillgångar		0	1 401	0	1 401
Ökning förutbetalda investeringsbidrag		0	6 596	0	6 596
Investering i aktier och andelar		0	0	0	0
Försäljning av aktier och andelar		0	0	0	0
Kassaflöde från investeringsverksamheten		-37 293	-14 846	-51 617	-18 923
FINANSIERINGSVERKSAMHETEN					
Nyupptagna långfristiga lån		0	0	2 596	0
Amortering långfristiga lån		-4 900	-5 925	-5 606	-5 925
Nyupptagen långfristig leasingsskuld		0	0	0	0
Amortering långfristig leasingsskuld		-7 712	-7 094	0	-7 094
Ökning kortfristiga lån		0	0	0	0
Minskning kortfristiga lån		0	-900	0	-900
Ökning kortfristig leasingsskuld		159	218	0	218
Minskning kortfristig leasingsskuld		0	0	0	0
Kassaflöde från finansieringsverksamheten		-12 453	-13 701	-3 010	-13 701
Årets kassaflöde		-35 157	-25 272	-39 352	-22 719
Likvida medel vid årets början		67 432	32 275	84 668	45 316
Likvida medel vid årets slut		32 275	7 003	45 316	22 597



Notförteckning

Belopp i Tkr	Kommunen		Koncernen	
	2018	2019	2018	2019
Not 1 Intäkter				
Statsbidrag	46 439	38 253	46 439	38 253
Övriga bidrag	1 679	1 219	1 679	1 219
Konsumtionsavgifter	9 504	8 789	22 592	22 344
Huvudavgift (Bo-/vård-/musikskoleavgift/färdtjänst m.m.)	4 578	4 454	4 578	4 454
Kostersättning	0	0	0	0
Avgifter från andra kommuner	0	0	0	0
Övriga avgifter	3 322	3 101	3 322	3 101
Försäljning	12 935	11 335	13 508	12 634
Hysesintäkter	11 351	11 544	45 385	46 142
Övriga intäkter	1 941	2 496	2 358	2 938
Fastighetsförsäljning	0	1 349	0	1 349
Summa	91 749	82 540	139 861	132 434
Not 2 Kostnader				
Personalkostnader	286 150	287 659	295 623	298 600
Material	25 423	25 040	41 459	41 893
Köpta tjänster	38 000	42 221	40 803	46 022
Entreprenader	82 866	92 409	83 767	93 239
<u>Kostnader för räkenskapsrevision avseende fg år</u>				
Övriga kostnader/Bidrag	34 337	39 318	43 810	49 113
Summa	466 776	486 647	505 462	528 867
Not 3 Avskrivningar				
Inventarier	8 330	9 505	9 986	11 219
Fastigheter	3 622	3 485	9 351	9 274
Summa	11 952	12 990	19 337	20 493
Not 4 Skatteintäkter				
Kommunalskatt	272 104	283 511	272 104	283 511
Slutavräkning skattemedel	-2 319	-431	-2 319	-431
Prognos skatteavräkning	376	-1 866	376	-1 866
Summa	270 161	281 214	270 161	281 214
Not 5 Generella statsbidrag och utjämning				
Inkomstutjämning	92 606	92 430	92 606	92 430
Kostnadsutjämning	14 353	13 944	14 353	13 944
Fastighetsavgift	13 051	13 265	13 051	13 265
Utjämningsavgift LSS	-7 632	-9 707	-7 632	-9 707
Strukturbidrag/Införandebidrag	0	0	0	0
Regleringsbidrag/avgift	1 038	4 632	1 038	4 632
Generella bidrag från staten	7 221	4 045	7 221	4 045
Summa	120 637	118 609	120 637	118 609



Not 6 Finansiella intäkter				
Utdelning	688	511	688	511
Ränteintäkter	445	450	139	220
Räntebidrag	0	0	0	0
Övriga finansiella intäkter	54	94	54	94
Summa	1 187	1 055	881	825
Not 7 Finansiella kostnader				
Räntekostnad lån	31	107	1 857	1 011
Räntekostnad pensionsskuld	0	0	0	0
Övriga finansiella kostnader	126	371	126	371
Skatt pga. bokslutsdisposition	0	0	0	0
Summa	157	478	1 983	1 382
Not 8a Mark, byggnader och tekniska anläggningar				
<i>Ingående anskaffningsvärde</i>	350 900	392 362	683 136	709 890
Akkumulerad avskrivning	-212 787	-214 932	-339 083	-326 295
Årets investeringar	41 462	20 326	56 494	31 428
Utrangering	0	0	0	-1 222
Försäljning	0	1 401	0	1 401
Reavinst	0	349	0	349
Reaförlust	0	-1 321	0	-1 321
Nedskrivning	0	-14 774	-892	-15 666
Avskrivning	-8 330	-9 505	-22 891	-21 450
Redovisat värde vid årets slut	171 245	173 906	376 764	377 114
<i>Avskrivningstider 10 - 50 år</i>				
Not 8b Specifikation mark, byggnader och tekniska anläggningar				
Markreserv	13 248	13 197	33 400	33 105
Verksamhetsfastigheter	59 990	99 977	59 990	99 977
Fastigheter för affärsverksamhet	4 229	3 982	4 229	3 982
Publika fastigheter	11 070	11 259	161 962	158 931
Fastigheter för annan verksamhet	31 359	15 831	31 359	15 831
Övriga fastigheter inkl. VA-anläggningar	7 085	5 873	37 718	36 734
Pågående arbeten	44 264	23 787	48 106	28 554
Exploateringsmark	0	0	0	0
Summa	171 245	173 906	376 764	377 114
Not 9a Maskiner och inventarier				
<i>Ingående anskaffningsvärde</i>	63 281	64 228	67 950	69 538
Akkumulerad avskrivning	-48 949	-51 395	-52 568	-55 356
Årets investeringar	3 394	5 300	4 035	5 438
Utrangering	-257	-70	257	-70
Försäljning	0	0	0	0
Reavinst	0	0	0	0



Reaförlust	-11		-11	0
Nedskrivning	0		0	0
Avskrivning	-3 622	-3 485	-3 963	-3 829
Redovisat värde vid årets slut	13 836	14 578	15 700	15 721
Not 9b Specifikation maskiner och inventarier				
Maskiner	1 686	1 411	2 020	1 736
Inventarier	11 378	12 500	12 392	13 318
Bilar och andra transportmedel	22	17	22	17
Konst	0	0	0	0
Övriga maskiner och inventarier	750	650	752	650
Summa	13 836	14 578	15 186	15 721
Not 10 Finansiell leasing				
Hyreskontrakt med avtalstid överstigande fem år				
Avgifter inom ett år	10 435	10 653	10 435	10 653
Avgifter senare än ett år men inom fem år	41 742	42 610	41 742	42 610
Avgifter senare än fem år	125 462	117 499	125 462	117 499
Summa	177 639	170 762	177 639	170 762
<i>Fotnot:</i>				
<i>Hyreskontrakt med avtalstid mindre än fem år har klassificerats som operationella, även om de i övrigt uppfyller kriterierna för ett finansiellt avtal.</i>				
<i>År 2017 var första året som denna klassificering enl. RKR 13.2 tillämpades.</i>				
SUMMA ANLÄGGNINGSTILLGÅNGAR	362 720	359 246	569 589	563 597
Not 11 Finansiella tillgångar				
Inera AB	42	42	42	42
Valbohem AB	7 500	7 500	0	0
Färgelanda Vatten AB	2 500	2 500	0	0
Gatersbyn 120 Fastighets AB	50	50	0	0
Västvatten AB	0	0	175	175
Vindenergi Väst AB	15	15	15	15
Dalslands Turist AB	253	253	253	253
Kommuninvest Ekonomiska förening	1 300	1 300	1 300	1 300
Ödeborg Folkets Hus	48	48	48	48
Kommuninvest Ekonomiska förening	3 498	3 498	3 498	3 498
Revers Färgelanda Vatten AB	0	0	0	0
HBV	0	0	40	40
Summa	15 206	15 206	5 371	5 371
Not 12 Kortfristiga fordringar				
Kundfordringar	3 869	2 040	4 930	3 057
Förutbetalda kostnader/uppplupna intäkter	17 855	16 878	17 120	17 895
Mervärdesskatt	12 012	2 572	12 014	2 572
Övriga fordringar hos staten	0	484	1 430	2 982



Övriga fordringar	0	73	456	559
Kortfristiga placeringar	0	0	0	0
Summa	33 736	22 047	35 950	27 065
Not 13 Kassa och bank				
Handkassa	12	15	12	15
Kassa och bank	32 263	6 988	45 304	22 582
Summa	32 275	7 003	45 316	22 597
Not 14 Eget kapital				
Årets resultat	4 849	-31 471	4 590	-32 505
Resultatutjämnings reserv	14 575	14 575	14 575	14 575
Övrigt eget kapital	120 487	129 127	128 009	136 442
Summa	139 911	112 231	147 174	118 512
Not 15 Avsatt till pensioner				
Pensioner och liknande förpl	1 157	1 072	1 429	1 567
Garantipensioner	3 932	4 131	3 932	4 131
Summa	5 089	5 203	5 361	5 698
Not 16 Övriga avsättningar				
Framtida underhåll av våtmarker	70	70	70	70
Övriga avsättningar	0	0	3 313	3 211
Summa	70	70	3 383	3 281
Not 17 Långfristiga skulder				
<i>Långfristiga lån</i>				
Ingående skuld	49 763	44 862	240 463	237 155
Nya lån	0	0	2 298	212
Amorteringar och lösen av lån	-4 900	-5 925	-5 606	-5 925
Utgående skuld	44 863	38 937	237 155	231 442
<i>Övriga långfristiga skulder</i>				
Norra Älvsborgs räddningsförbund	5 446	5 700	5 446	5 700
Leasingskuld långa hyreskontrakt	167 204	160 110	167 204	160 110
Skuld för statliga investeringsbidrag	1 383	7 979	1 383	7 979
Utgående skuld	174 033	173 789	174 033	173 789
Summa Långfristiga skulder	218 896	212 726	411 188	405 231
<i>Fotnot:</i>				
<i>År 2017 var första året som RKR 13.2 tillämpades på långa hyreskontrakt.</i>				
Not 18 kortfristiga skulder				
Kortfristig del av långfristiga lån	4 900	4 000	4 900	4 000
Kortfristig del av leasingskuld	10 435	10 653	10 435	10 653
Skuld till kollektiv slam och renhållning	993	993	993	993
Leverantörsskulder	10 393	9 970	13 344	14 775
Övriga skulder	4 330	1 308	4 330	2 094



VA kollektiv	0	0	1 365	520
Löneskatter	4 311	4 347	4 716	4 838
Mervärdesskatt	465	438	463	440
Upplupna löner	804	820	804	820
Upplupna semesterlöner	11 964	11 510	12 242	11 746
Upplupna sociala avgifter	9 819	9 860	9 819	9 934
Upplupna pensionskostnader	8 309	8 255	8 309	8 255
Upplupna räntekostnader	4	21	4	76
Övriga interimsskulder	12 011	9 834	16 388	15 592
Summa	78 738	72 009	88 112	84 736
Not 19 Pensionsförpliktelser				
Ansvarsförbindelse	118 189	115 312	118 189	115 312
Löneskatt	28 673	27 975	28 673	27 975
Avgår överskottsfond	-2 239	-3 980	-2 239	-3 980
Avgår avsättning	-1 800	0	-1 800	0
Summa	142 823	139 307	142 823	139 307
Not 20 Borgensförbindelser				
Egna Hem*	53	25	160	25
Kommuninvest	190 000	190 000	0	0
Summa	190 053	190 025	160	25



Drift- och Investeringsredovisning

Driftredovisning

Belopp i tkr	Kostnad	Intäkt	Netto 2019	Budget 2019	Periodens Avvikelse
Nämnd/Förvaltning/Sektor/Enhet					
Kommunfullmäktige	-2 871	183	-2 688	-3 094	406
Kommunstyrelse och Stab	-65 983	14 305	-51 678	-48 172	-3 506
Avdelning samhällsutveckling	-110 669	65 499	-45 170	-30 496	-14 674
Utbildningsnämnden	-208 458	22 684	-185 774	-171 074	-14 700
Socialnämnden	-183 808	42 175	-141 633	-133 077	-8 556
Summa verksamheten	-571 789	144 846	-426 943	-385 913	-41 030
Finansiering					
- Arbetsgivaravgifter m.m.	-60 818	0	-60 818	-60 955	137
- Pensionskostnader	-25 517	0	-25 517	-23 881	-1 636
- Personalomkostnadspåslag (PO)	0	78 545	78 545	75 611	2 934
- Internränta	0	2 421	2 421	1 565	856
- Övrigt	395	10	405	-80	485
Summa efter finansiering	-657 729	225 822	-431 907	-393 653	-38 254
Skatteintäkter	0	281 214	281 214	280 617	597
Inkomst-/Kostnadsutjämningsbidrag	-9 707	106 374	96 667	97 669	-1 002
Kommunal fastighetsavgift	0	13 265	13 265	13 055	210
Regleringsbidrag	0	4 632	4 632	3 121	1 511
Generella bidrag från staten	0	4 045	4 045	2 500	1 545
Finansiella intäkter	0	1 055	1 055	660	395
Finansiella kostnader	-442	0	-442	0	-442
TOTALT	-667 878	636 407	-31 471	3 969	-35 440



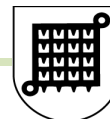
Investeringsredovisning

Investeringar 2019							
	Sektor	BESLUT	Ack Utfall tom 2018	Utfall 2019	PLAN 2019	Summa Investering totalt	Avvikelse
Cykelväg Stigen-Färgelanda	SHU	10 200	5 934	8 439	2 500	14 372	-4 172
Vänstervångfält*	SHU	2 500	712	0	0		
Dammen Stigen*	SHU	600	135	0	0		
Förskola Högsäter	SHU	23 500	21 400	2 254	2 100	23 654	-154
Socellstöd Solberg 1:173	SHU	-104		-104	-104	-104	0
Höjden skola	SHU	26 600	19 569	5 030	3 600	24 599	2 001
Investeringsbidrag Boverket	SHU	-6 400		-6 675		-6 675	275
Uthyrning Gatersbyn	SHU	9 900	9 216	77	684	9 293	607
Energieffektiviseringar	SHU	14 000	12 162		1 201	12 162	1 838
Branstationen Högsäter	SHU	3 200	580	2 495		3 200	125
Bergvärmeanl brandstation Färgelanda	SHU	500	637	5		642	-142
Bidrag Bergvärmeanläggning Färgelanda	SHU	-140		-140		-140	0
Uppgradering av arbetsstationer	IT	2 700	1 267	487	900	1 754	946
Inventarier Höjden	BoU	300			0		0
Ödeborgs skola fasad, tak, vent.	SHU	2 000	711	1 289	2 000	2 000	0
SUMMA Avslutade projekt tom 2019		89 356	72 323	13 158	12 882	84 758	1 323
Pågående projekt							
E-arkiv	stab	1 300	220		0		
Etablering Dyrtorp (Industriplan Högalid)	SHU	25 050	2 689	238	200	2 927	22 123
Renovering Stigen fsk**	SHU			11			
SUMMA pågående projekt tom 2019		26 350	2 909	249	200	2 927	22 123
Grundramar, utrustningsinvesteringar							
Ofötutsett KS		5 500				0	
Fastmonerad skivputs, Valboskolan***	SHU	35		34	35	34	1
Markiser Kommunhus***	SHU	78	79	8		86	-8
Utemiljö Höjden fsk***	SHU	350		348	350	348	2
Ventilationsaggregat Höjden fsk***	SHU	360		22	360		338
Kontorsmöbler Centrumhus 2019***	SHU	250		251	250	251	-1
IT-säkerhet***	IT	875	124	207	455	331	544
Renovering omklädningsrum sporthallen Valbo***	SHU	895		895	895	895	0
Vv-beredare Soläng***	SHU	35			35		
Yttertak Kyrkskolan***	SHU	940		940	940	940	0
Grundram IT	IT	600			600		0
Grundram	KS/Stab	100			100		0
Akustikplattor Valboskolan***	KS/Stab	100		14	100		
Grundram	SHU	460		318	380	318	142
Grundram	BoU	800		779	800	779	21
Möbler nya fsk Högsäter***	BoU	550	550	166		716	-166
Inventarier Höjden fsk-klass, skola o fritids		362	224		343	224	138
Grundram	ON	880		877	880	877	3
Grundram IKT	BoU	225		156		156	69
IKT-plan	BoU	245		285		285	-40
SUMMA Beslutade Årliga grundramar		13 640	977	5 300	6 523	6 241	1 042
SUMMA Beslutade Investeringar		129 346	76 209	18 707	19 605	93 926	24 489

* Avslutat projekt, kostnadsförs 2019

** Inget beslut taget ännu, förberedande utredningar genomförs för att se kostnadsförslag, eventuellt kostnadsförs 2020

*** Projektet beslutade inom ofötutsett KS



Personalredovisning

Anställda

Förklaring av statistik

Med anställda i detta avsnitt avses antalet tillsvidareanställda och visstidsanställda. Timavlönade är exkluderade.

Antalet är beräknat på ett genomsnitt under året och jämförs med samma period tidigare år. Orsaken till att vi redovisar ett genomsnitt är för att ge så rättvisande statistik som möjligt då antalet anställda kan skifta under året, speciellt under semesterperioden.

Statistiken visar antalet anställda och särredovisar därför inte antalet tjänster och anställda. Detta medför att det vid ersättningsrekrytering redovisas två anställda på samma tjänst.

Antal anställda

Statistiken nedan visar att antalet anställda har minskat med 5 anställningar totalt varav 3 tillsvidare och 2 visstid sedan föregående år. 6 tillsvidareanställda har slutat under året på grund av arbetsbrist, främst inom sektor samhällsutveckling. Då de har slutat sin anställning under 2019 så finns de dock med i statistiken till viss del då det är beräknat på ett genomsnitt.

Antal anställda

Antal	2019	2018	2017
Tillsvidare	437	440	448
Kvinnor	377	380	389
Män	60	60	59
Visstid	80	82	89
Kvinnor	51	52	56
Män	29	30	33
Total	517	522	537
Kvinnor	428	432	448
Män	89	90	89

Antal anställda per sektor

Sektor	Total	Tillsvidare	Visstid
Barn & Utbildning	206	167	39
Kvinnor	171	145	26
Män	35	22	13
Omsorg	188	171	17
Kvinnor	170	159	11
Män	18	12	6
Samhällsutveckling	76	68	8
Kvinnor	55	51	4
Män	21	17	4
Stab	47	31	16
Kvinnor	32	22	10



Sektor	Total	Tillsvidare	Visstid
Män	15	9	6
Total	517	437	80

Med anställda avses antalet tillsvidareanställda och visstidsanställda. Vi utgår från fysiska personer och om en person har flera anställningar inom kommunen, så räknas personen bara en gång. Timavlönade är exkluderade. Antalet är beräknat på ett genomsnitt under året.

Personalrörlighet

Förklaring av statistik

Statistiken är beräknad på externa avslut av tillsvidareanställda under 2019. Detta fördelas på genomsnittligt antal tillsvidareanställda under samma period. Med avslut menas de som har sin sista anställningsdag under beräkningsperioden. Även om statistik finns som visar anställningar som avslutas efter beräkningsperioden räknas dessa inte med. Orsaken till det är att det annars kan bli missvisande siffror då det i efterhand kan tillkomma fler avslut under kommande period.

Personalomsättning

Den totala personalomsättningen 2019 uppgår till 11,9 procent vilket visar en minskning med 4,1 procentenheter sedan föregående år. Detta visar på en positiv trend då det även föregående år hade minskat i jämförelse med året innan.

Dessa 11,9 procent innefattar 52 tillsvidareanställda som avslutat sin anställning under 2019, varav 29 av dessa valt att avsluta sin anställning på egen begäran, 6 på grund av arbetsbrist, 14 på grund av ålderspension. Resterande har avslutat sin anställning av andra orsaker. Av samtliga som avslutat sin anställning har 5 personer innehaft en chefsbefattning.

Avslut på egen begäran

En enkät skickas ut till de som väljer att avsluta sin anställning på egen begäran och i den analysen kan vi hittills se att den största orsaken till att man väljer att avsluta sin anställning i kommunen är på grund av ledarskap. Arbetsuppgifter, arbetsbelastning, kollegor, organisationsförändringar, privat flytt, restid, behov av utveckling och delaktighet är också orsaker som nämns. Knappt hälften av respondenterna menar att kommunen som arbetsgivare kunde ha förhindrat deras uppsägning.

Personalavgångar

Stab

Inom staben finns en personalomsättning på 9,7 procent vilket innefattar 2 anställda som har avslutat sin anställning på egen begäran och 1 på grund av arbetsbrist. Jämfört med tidigare år kan vi se en ökning med 6,3 procentenheter.

Barn och utbildning

Inom barn och utbildning kan vi se en positiv utveckling jämfört med 2018 då personalomsättningen har minskat med hela 10,8 procentenheter. Under 2019 avslutades 12 tillsvidaretjänster varav 7 av dessa valde att avsluta sin anställning på egen begäran och 5 på grund av ålderspension. Jämför vi med 2018 så var det 21 personer som valde att avsluta sin anställning på egen begäran. Majoriteten av de som avslutat sin anställning på egen begäran är lärare.

Omsorg

Tittar vi endast på procenten så kan vi se en minskad personalomsättning inom omsorg jämfört med 2018, en minskning på 1,1 procentenheter. Det är dock ingen skillnad på antalet då det är 17 anställda som avslutat sin anställning både 2018 och 2019. Procentskillnaden beror på en ökning av antalet tillsvidaretjänster under 2019. Antalet som valt att avsluta sin anställning på egen begäran är 11 stycken vilket också är samma siffra som föregående år. Majoriteten av de som valt att avsluta



sin anställning på egen begäran är undersköterskor, sjuksköterskor och socialsekreterare.

Samhällsutveckling

I sektor samhällsutveckling ser vi en fortsatt ökning av personalomsättningen, precis som tidigare år. Mellan 2018 och 2019 är det en ökning på 3,4 procentenheter. 2019 års 29,4 procent innefattar 9 anställda som valt att avsluta sin anställning på egen begäran, 4 på grund av ålderspension och 4 på grund av arbetsbrist. Majoriteten av de som valt att avsluta sin anställning på egen begäran arbetar inom plan- och byggenheten.

Sektor	Stab	Barn & utbildning	Omsorg	Samhällsutveckling
Total	9,7 %	7,2 %	9,9 %	29,4 %

Med personalavgångar menas det totala antalet tillsvidareanställningar som upphört under 2019 ställt mot antalet tillsvidareanställda under samma period.

Sysselsättningsgrad

Förklaring av statistik

Statistiken är beräknad på ett genomsnitt under året och jämförs med tidigare år. Orsaken till att det beräknas på ett genomsnittligt antal år för att få en så rättvisande statistik som möjligt då antalet anställningar varierar under året.

Tabellerna visar antal anställda med respektive sysselsättningsgrad. Statistiken visar endast tillsvidare- och visstidsanställdas sysselsättningsgrad. Timanställningar är inte medräknade.

Sysselsättningsgrad

Andelen heltidsanställda har sedan föregående år ökat med 2 procentenheter. Detta är ett resultat av heltidsresan som pågår inom sektor omsorg som har ökat andelen heltidsanställda med 8 procentenheter sedan 2018. Under 2019 valde 10 personer att utöka sin deltidsanställning till en heltidsanställning i sektor omsorg.

Sysselsättningsgrad

Antal	2019	2018	2017
Heltid	389	380	376
Kvinnor	312	304	301
Män	77	76	75
75 -99%	85	100	110
Kvinnor	78	93	103
Män	7	7	7
<75%	43	42	51
Kvinnor	38	35	44
Män	5	7	7
Andel (%) heltid av totalt antal anställda	75	73	70

Tabellen visar antal anställningar fördelat på sysselsättningsgrad. Beräkningen är baserad på tillsvidare- och



visstidsanställda under en 1-årsperiod.

Sysselsättningsgrad sektor Omsorg

Antal	2019	2018	2017
Heltid	118	96	88
Kvinnor	102	87	80
Män	16	9	8
75 - 99%	57	66	77
Kvinnor	56	64	75
Män	1	2	2
< 75%	13	14	19
Kvinnor	12	14	18
Män	1	0	1
Andel (%) heltid av totalt antal anställda	63	55	48

Tabellen visar antal anställningar fördelat på sysselsättningsgrad. Beräkningen är baserad på tillsvidare- och visstidsanställda under en 1-årsperiod.

Löner

Medellönen för tillsvidareanställd personal i kommunen var vid mättilfället 31 december 2019, 31 830 kronor. Kvinnornas medellön var 31 505 kronor och för männen 33 873 kronor. Medellönen är total lön omräknad till heltidslön och dividerad med antalet anställningar. Övertid och obekvämt arbetstid ingår inte i totallönen.

Prioriterade grupper var sjuksköterskor och rektorer.

Sjukfrånvaro

Förklaring statistik

Tabellen nedan visar hur sjuktalen ser ut i Färgelanda kommun. Med detta menas antal sjukfrånvarotimmar fördelat på antal budgeterade timmar. Statistiken är framtagen för hela 2019 och jämförs med tidigare år. Timanställda är exkluderade i statistiken.

Sjuktalen mellan åldersgrupper och kön är inte jämförbara då det är en stor skillnad på antal anställda i de olika grupperna.

Sjuktal

Den totala sjukfrånvaron har minskat med 0,9 procentenheter i jämförelse med föregående år och den största orsaken är korttidsfrånvaron som har minskat med 0,8 procentenheter. En orsak till minskad korttidsfrånvaro kan vara att antalen influensafall var färre 2019 i jämförelse med 2018, enligt Folkhälsomyndigheten. En ytterligare orsak kan vara skärpta rutiner kring sjukanmälan som infördes i början av året.

Sjuknärvaro

Sjuknärvaro innebär att man som anställd arbetar trots sjukdom och nedsatt arbetsförmåga. Detta är svårt att mäta i statistik men är dock viktigt att ha med i beräkningarna då det påverkar både arbetsmiljö, produktivitet och framtida resultat på sjuktal. Trots en minskad sjukfrånvaro så kan vi se ett ökat behov av rehabiliterande insatser på individnivå under 2019 (se avsnitt Arbetsmiljö - Företagshälsovård) och att det finns en hög andel stress och frustration bland anställda (se avsnitt



Arbetsmiljö - Medarbetarundersökning). Detta kan ses som indikationer på en hög sjuknärvaro.

Sjukfrånvaro i förhållande till ordinarie arbetad tid

%	2019	2018	2017
Sjukfrånvaro totalt	6,2	7,1	6,8
Kvinnor	6,5	7,2	7,1
Män	6,2	6,6	4,8
varav korttidsfrånvaro	2,8	3,6	3,1
Kvinnor	2,8	3,6	3,0
Män	2,5	3,7	3,2
Sjukfrånvaro			
29 år och yngre	6,1	6,6	7,5
30 -49 år	5,8	6,4	5,9
50 år och äldre	6,6	7,9	7,0
Total	6,2	7,1	6,8

Statistiken visar sjukfrånvarotimmar fördelat på budgeterad arbetstid. Statistiken är beräknat på tillsvidare- och visstidsanställda.

Arbetsmiljö

Medarbetarundersökning

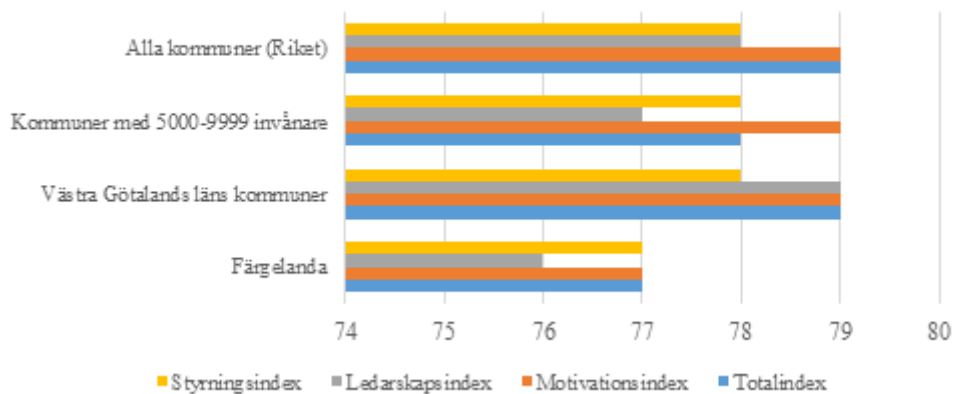
Den årliga medarbetarundersökningen genomfördes under perioden 2019-10-16 - 2019-11-30. 472 medarbetare gavs möjlighet att genomföra enkäten och totalt svarade 372 respondenter på enkäten vilket motsvarar en svarsfrekvens på 79 procent. Detta innebär en ökning om 6 procentenheter och 25 fler respondenter än föregående år.

Medarbetarundersökningen är en metod för att undersöka den organisatoriska och sociala arbetsmiljön i kommunen. Nytt för 2019 års enkät är att vi även har haft med frågor från hållbart medarbetarindex (HME) som är en metod för att mäta medarbetarengagemang som sedan jämförs med andra kommuner i landet.

I SKR:s jämförelse av hållbart medarbetarindex (HME) hamnar Färgelanda kommun under medelvärdet för riket 2019. Observera att RKA (Rådet för främjande av kommunala analyser) uppdaterar HME i Kolada första måndagen i månaden vilket innebär att resultaten kan variera över tid. Senaste uppdatering av resultaten ägde rum 2020-02-04, både avseende 2019 samt senaste mätningen på tre år. Resultaten nedan är baserade på senaste uppdateringen i Kolada.



Medarbetarengagemang (HME) 2019



För 2019 har totalt 69 kommuner registrerat in sitt resultat i Kolada hittills där Färgelanda kommun hamnar på plats 59 med ett totalindex på 77. Högsta uppmätta index uppgår till 87 och lägsta till 65.

I övrigt kan vi se att Färgelanda kommuns styrkor är att det finns ett gott samarbete mellan kollegor, att man informerar sin chef om eventuella problem och att man vet vilka förväntningar som finns.

De förbättringsområden som finns är bland annat en för hög arbetsbelastning och för lite tid för reflektion i arbetet. Återkommande ord i fritextanalysen är stress, frustration, oro, hög chefsomsättning och hög arbetsbelastning.

Företagshälsovård

Nedanstående tabell visar hur vi har fördelat insatser från företagshälsovården under 2019. I jämförelse med föregående år kan vi se en minskning av förebyggande och främjande arbete och istället en ökning av rehabiliterande insatser på individnivå. De 58 procent rehabiliterande insatser som gjorts består främst av stödsamtal och stresshantering. Förebyggande insatser som gjorts är främst på gruppnivå i form av utredning av kränkande särbehandling samt stresshantering. Främjande består främst av grupputveckling.

	Rehabilitera	Förebygga	Främja	Totalt
Organisation		9 %		9 %
Grupp		20 %	5 %	26 %
Individ	58 %	7 %	1 %	66 %
Totalt	58 %	36 %	6 %	100 %



Folkhälsa

Folkhälsa syftar till hälsan i befolkningen vilken påverkas av ett samspel mellan flera olika faktorer såsom levnadsförhållanden, livsstil, ålder, ärftlighet, arbete, utbildning samt tillgång till samhällelig service så som exempelvis skola och vård.

Folkhälsoarbete i Färgelanda kommun

Det lokala folkhälsoarbetet i Färgelanda kommun styrs utifrån ett avtal med Västra Götalandsregionens norra hälso- och sjukvårdsnämnd. Folkhälsoarbetet samordnas i ett folkhälsoråd. I folkhälsorådet sitter tre förtroendevalda från kommunstyrelsen i Färgelanda kommun samt två förtroendevalda från norra hälso- och sjukvårdsnämnden, med på folkhälsorådets möten är folkhälsostateg, sektorchefer och kommunchef.

Folkhälsorådets prioriterade insatsområden

Det nationella övergripande målet för folkhälsan är att *"att skapa samhällliga förutsättningar för en god och jämlik hälsa i hela befolkningen och sluta de påverkbara hälsoklyftorna inom en generation"*. Utifrån det nationella målet för folkhälsan har lokala prioriterade insatsområden tagits fram vilka folkhälsorådet arbetat efter, se nedan.

- **Social hållbarhet**- Socialt deltagande och tillhörighet- Tidiga insatser för barn och unga
- **Barn och unga**- Ökad andel elever behöriga till gymnasiet- Trygga psykiska och fysiska miljöer
- **Levnadsvanor**- Förebygga och minska bruk av alkohol och tobak- Främja fysisk aktivitet och goda kostvanor

För en mer utförlig beskrivning över folkhälsostategens och folkhälsorådets arbete samt de insatser som pågått med medel av folkhälsorådet under 2019 hänvisas till "Uppföljning samverkansavtal folkhälsa 2019".

Folkhälsostateg – verksamhetsberättelse

Ett antal insatser har bedrivits under året med hjälp av medel från folkhälsorådet, insatserna fokuserade på folkhälsorådets tre prioriterade insatsområden, *social hållbarhet, barn och unga* samt levnadsvanor. Insatserna har bedrivits i kommunens verksamheter samt i civilsamhället. Insatserna som har bedrivits är: resursgrupp 1-6, ung omsorg, en trygg kommun för alla, sunda tråden, supergirlz och musikglädje.

Under året har flera av kommunens verksamheter arbetat med kompetenshöjning inom HBTQ+ frågor på APT. Arbetet ses som en del av kommunens arbete med likabehandlingsplanen och värdegrunden. Folkhälsostategen har funnits tillgänglig som stöd och deltagit på APT om det efterfrågats.

I det brottsförebyggande arbetet har man under våren fokuserat på den skadegörelse som varit i kommunen, vilket man fick bukt på. Under hösten har arbetet fokuserat kring skapandet av en ny handlingsplan för BRÅ samt arbetat tillsammans med polisen i utformandet av ett medborgarlöfte för 2020.

Under året genomfördes en CAN undersökning bland elever i årskurs 9 och årskurs 2 på gymnasiet. Under hösten har folkhälsostategen presenterat resultatet för verksamheter och för politiken.

PRIO-medlen har fördelats under året vilket är ett statsbidrag med fokus på psykisk hälsa. Majoriteten av dessa medel har finansierat verksamheten Stegen vilken arbetar med ungdomar med olika former av psykisk ohälsa, social problematik eller som av annan anledning står långt ifrån arbetsmarknaden. Fokus har varit på att få ut dessa ungdomar i studier, praktik eller arbete.

Arbete med att ta fram ett förslag till nya prioriterade insatsområden för folkhälsoarbetet har pågått under året. Som utgångspunkt i arbetet finns samverkansavtalet med norra hälso- och sjukvårdsnämnden om gemensamma folkhälsoinsatser men även målen i kommunens mål- och resursplan. Som en del i arbetet genomfördes även en enklare kartläggning av folkhälsan i kommunen.



Miljöredovisning

Miljöredovisning från Dalslands miljö- och energikontor (DMEK)

Hållbarhetskompass

Arbetet med att ta fram en gemensam hållbarhetskompass – Kompass Dalsland – en gemensam färdriktning för hållbarhet i Dalslands miljö- och energiförbundets medlemskommuner – startade under våren 2019. Extern processledare för detta är Magnus Ljung, statskonsulent vid SLU. Då kompassen ska relatera till FN:s globala mål startade processen genom att KS 2019-03-27 fick en genomgång av vad Agenda 2030 handlar om och hur man kan tänka kring målen ur ett kommunalt perspektiv. 2019-09-13 anordnade DMEK en kommungemensam workshop för KS-politiker och tjänstepersoner i förbundet vid Dalslands Folkhögskola. Förutom att gå igenom nuläget i Dalsland, vad gäller framförallt miljö- och energiområdet, processade vi gemensamt fram vilka resurser vi har för att möta hållbarhetsutmaningarna. Vi påbörjade även arbetet med att hitta övergripande insatsområden som vi tillsammans ska fokusera på i vårt hållbarhetsarbete. 2019-11-20 genomfördes en kommunspecifik workshop där vi satte fingret på ytterligare insatsområden och hur kompassen kan bli konkret och vad som är kommunspecifikt för Färgelanda kommun.

Strax före jul 2019 nåddes vi av det positiva beskedet att samtliga förbundets medlemskommuner blivit godkända som deltagare i Glokala Sverige under 2020.

Fossilfri Gränsregion

Fossilfri gränsregion 2030, är ett projekt som drivs av samtliga kommuner i Fyrbodals och södra delen av Viken länskommune (Østfold och Follo) i Norge. Sammantaget har 39 kommuner åtagit sig att bli fossilfria avseende transporter till 2030, varav Bengtsfors, Dals-Ed, Färgelanda och Mellerud är fyra av dess kommuner. Arbetet bedrivs i samarbete med Trollhättan Energi, Dalslands Miljö & Energiförbund, Norsk elbilforening, Inspiria Science Center, Klima Østfold, Rakkestad næringsråd och Kirkens Bymisjon Pedalen. Fossilfri gränsregion bygger vidare på projektet Hela gröna vägen och det huvudsakliga målet är att utöka befintlig fossilfri infrastruktur samt öka antalet fossilfria fordon hos kommuner och företag.

År 2018 etablerades 3 biogastankstationer i Dalsland. Nu finns biogastankstationer i kommunerna Bengtsfors, Dals-Ed och Mellerud. Under det gångna året har kommunerna börjat byta ut delar av sin fordonsflotta till biogasbilar som ett led för projektets mål om att vara en fossilfri kommun till 2030.

Ett förutsättningslöst möte mellan Färgelanda kommun, Grönt Bränsle och Trollhättan Energi, som DMEK var initiativtagare till, ägde rum under hösten 2019. Temat för mötet var att diskutera hur intresset såg ut för de olika aktörerna gällande etablering av en biogastankstation i Färgelanda, detta i syfte att utöka den fossilfria infrastrukturen i kommunen. Dialogerna resulterade i att Grönt Bränsle skickade in en ansökan om extern finansiering via klimatklivet från Naturvårdsverket för att kunna etablera en biogastankstation i Färgelanda. En biogastankstation är en förutsättning för att även Färgelanda kommun ska komma igång med arbetet att påbörja omvandlingen av sin befintliga fordonsflotta till fossilfri sådan.

För att ytterligare minska sitt koldioxidutsläpp har Dalslandskommunerna visat intresse för samordnade varutransporter. Fyrbodals kommunalförbund, tillsammans med Nationellt centrum för kommunal samordnad varudistribution, höll i höstas ett informationsmöte för kompetensutveckling och stöd i utredning inför beslut om kommunal samordnad varudistribution. Samtliga kommuner i Dalsland närvarade på mötet som arrangerats som en del av projektet Fossilfri gränsregion 2030.

Tack vare det intresse som Dalslandskommunerna har visat kommer Nationellt Centrum att arrangera 3 workshops i Fyrbodals under 2020. Syftet med undersökningen är bland annat att fastslå om en samordnad varudistribution för Dalslandskommuner är den rätta vägen att ta för att minska på transporter vid leveranser och därmed även minska koldioxidutsläppen.

Miljöledning i kommunen

Miljöledningssystemet ska säkerställa att ett systematiskt miljöarbete integreras i myndighetens verksamhet så att miljöfrågorna beaktas vid genomförandet av myndighetens uppdrag. Syftet är att



minska verksamhetens negativa och öka dess positiva miljöpåverkan. Målet med myndigheternas miljöledningssystem är att skapa ett systematiskt miljöarbete för att fortlöpande förbättra sin miljöprestanda.

Dialog angående hur miljöledningsarbetet kan implementeras i verksamhetssystemet har genomförts med kommunledningen och ansvariga för ledningssystemet i kommunen.

Internrevision

Som ett led i miljöledningsarbetet har en internrevision utförts på sektorn för Vård och Omsorg för att följa upp att verksamhetens arbetssätt följer miljörutiner för området avfall och resor. Revisionen har avslutats och ska redovisas för sektorn under vintern 2020.

Miljörutiner och kommunikationer till anställda

DMEK har reviderat och uppgraderat miljörutinerna för Färgelanda kommun. Även en kortfattad information om miljöledningsarbetet har skrivits. Dessa har lagts ut på kommunens intranät där de anställda uppmanas att läsa igenom texterna. Detta har gjorts som ett led i miljöledningsarbetet för att underlätta för anställda att bidra till kommunernas hållbarhetsarbete.

Kommunledningen i Färgelanda kommun har uttryckt en önskan om digital information/utbildning till befintlig personal och till nyanställda. Kommunen har licens för en digital utbildningsplattform, nanolearning, via företaget Junglemap som bland annat använts för att utbilda de anställda i GDPR.

DMEK, har under hösten påbörjat ett arbete om hur denna plattform kan användas för att utbilda samt kommunicera ut miljömålsarbetet till både befintlig personal samt till nyanställda i kommunen.

Syftet med att använda Junglemap och nanolearning, är att på ett effektivt sätt kunna kommunicera ut kommunens miljömål och miljömålsarbete. Syftet är även att på ett miljömässigt och ekonomiskt hållbart tillvägagångssätt utforma utbildningar i miljöledningsarbetet till riktade arbetsgrupper, verksamheter och förvaltningar. Målet är att uppnå en höjd medvetenheten kring miljöfrågor i kommunen.

Energi- och klimatstrategiskt arbete

Rådgivning

Energi- och klimatrådgivningen har under 2019 fokuserat på Energimyndighetens insatsprojekt "sol" precis som under 2018. Intresset för solenergi är fortfarande stort och många privatpersoner, företag och organisationer har kontaktat rådgivningen för information och hjälp. Specifika insatser har riktats mot kyrkorna i kommunen, de har dock inte visat något större intresse för solceller.

Arrangemang

Energi och klimatrådgivningen deltog som utställare vid Näringslivsmässan i augusti, där besökarna kunde ställa frågor om diverse energieffektiviseringsåtgärder. Dessutom hölls en föreläsning om solceller och vad man som privatperson bör tänka på innan man installerar solceller.

Energi-grupp

Kommunens energi-grupp och energistrateger har inte kunnat träffas under andra halvan av året, på grund av personalomsättning i kommunen. Arbetet med energi- och klimatstrategin har inte påbörjats i avvaktan på resultatet från arbetet med Hållbarhetskompass Dalsland, som ska bilda grunden för allt hållbarhetsarbete i de medverkande kommunerna.

Energiuppföljning lokaler

Den årliga energiuppföljningen visar att energianvändningen i kommunala byggnader (Färgelanda kommun inklusive Valbohem) minskat med 21 % från 2009 till och med 2018. Målet är att minska energianvändningen med 20 % till år 2020. Ett mål som kommunen redan uppnått!



Fordon och transporter

Färgelanda Kommun har tillsammans med övriga kommuner i Fyrbodal skrivit på en budkavle om en fossilfri fordonsflotta 2030, vilket innebär att hela den kommunala fordonsflottan ska vara fossilfri till 2030.

Hållbar samhällsplanering

DMEK har deltagit i arbetet med kommunens klimatanpassningsplan.

DMEK har i samverkan med kommunernas VA-enheter genomfört en förstudie/utredning, med LOVA-medel från Länsstyrelsen, om att anlägga en hygieniseringsanläggning för slam från slutna tankar för toalettavlopp, syftet är att denna kretsloppsfraktion ska spridas på åkermark. Utredningen presenteras i början av 2020.

Vattenplanering

DMEK deltar i Gullmarns vattenråd som är ett samrådsforum för vattenvårdsfrågor inom Örekilsälvens avrinningsområde (inkluderar Valboån), samt i förberedelserna för att bilda ett vattenvårdsförbund för Örekilsälven. Vattenrådet har ansökt hos Vattenmyndigheten om medel till att starta ett samverkansprojekt för att utveckla åtgärder mot övergödningen i Valboån.

Norra delen av Färgelanda kommun (Råggårdsområdet överst i Örekilsälven) berörs av projektet "Lokalt åtgärdsarbete i Örekilsälvens övre del" som har startat under året, efter att ha fått LOVA-medel från Länsstyrelsen. Projektägare är Dals-Eds kommun och projektet ska pågå till och med 2023 och syftet är att genom åtgärdssamordning i bred samverkan främja och initiera åtgärder som förbättrar vattenkvalitet, biotoper (tex lekbottnar för lax och öring) och biologisk mångfald. DMEK genomför fortlöpande kalkningar av försurade vattendrag.

Naturvård/Hållbar markanvändning

Färgelanda kommun deltar och driver, tillsammans med andra aktörer, genom DMEF, Dalslands katalysatorgrupp, som ett resultat av det avslutade Horizon 2020-projektet HNV-Link. Under 2019 har man slipat på gruppens syfte och roll samt påbörjat en förankringsprocess för att ta fram en avsiktsförklaring. Denna avser att stötta idén om och principerna bakom hållbar markanvändning utifrån platsperspektivet och utifrån personerna på platsen. Deltagande organisationer i Dalslands katalysatorgrupp är bland andra DMEF, Skogsstyrelsen, länsstyrelsen i Västra Götalands län, LRF, Studieförbundet vuxenskolan, SLU, kommuner i Dalsland, markägare, lantbrukare.

En process kring att utreda förutsättningarna för att, på kommunal mark, bilda ett kommunalt naturreservat vid Sundsbroområdet, har påbörjats. En inledande kontakt har tagits med länsstyrelsen i ärendet.

Miljöanpassad offentlig upphandling

Kommunernas inköp omfattar stora penningssummor. Upphandling med miljökriterier är ett konkret verktyg för att successivt uppnå positiva miljöeffekter. Det finns ett långvarigt samarbete mellan kommunernas inköpare och miljöstrategerna, där miljöstrategerna bistår med att välja och specificera miljökriterierna i gemensamma upphandlingar.

En uppföljning av miljökraven för levererade IT-produkter har slutförts under våren 2019. Rapporten har skickats ut till IT-chefen samt upphandlingsansvariga.

DMEK har under våren 2019 bistått upphandlingsgruppen med den gemensamma upphandlingen av lokalvårdsprodukter för kommunerna; Bengtsfors, Dals-Ed, Färgelanda, Mellerud, Säffle och Åmål, genom att ta fram relevanta miljökrav för kosmetiska och kemiska produkter som har använts i förfrågningsunderlaget.



Ekonomisk redovisning

Övergripande mål

Enligt kommunallagen ska kommunen ha en god ekonomisk hushållning. Miniminivån i lagkravet är det så kallade balanskravet, vilket innebär att kostnaderna inte får överstiga intäkterna. För att leva upp till kravet på god ekonomisk hushållning krävs ett positivt resultat, för att också bidra till finansiering av investeringar och framtida pensionsåtaganden.

I god ekonomisk hushållning inryms också att varje generation ska bära kostnaderna för den service den konsumerar samt att bedriva verksamheten på ett kostnadseffektivt och ändamålsenligt sätt.

För Färgelanda kommun innebär god ekonomisk hushållning också att använda befintliga resurser på bästa sätt för att nå fullmäktiges mål samt att hålla det egna kapitalet oförändrat.

För att leva upp till detta har kommunen beslutat om tre finansiella mål.

Uppföljning av de verksamhetsmässiga målen för god ekonomisk hushållning återfinns under avsnittet kommunens målarbete.

Finansiella mål

För planperioden 2019-2021 har tre finansiella mål fastställts i budgetarbetet.

- För att klara balanskravet samt uppnå en långsiktigt sund ekonomi ska resultatet uppgå till minst 1,0–2,5 procent av totala skatteintäkter och statsbidrag.
- För att uppnå en hög betalningsberedskap ska likviditeten överstiga 100 procent.
- För att ha en tillräcklig stabilitet och förmåga att motstå förluster är målsättningen att soliditeten på lång sikt ska uppgå till minst 35 procent.

Årets finansiella mål	Utfall 2019	Budget 2019
Resultat, %	- 7,9	1,0
Resultat, mnkr	-31,5	4,0
Likviditet, %	57,0	> 100
Soliditet, %	27,8	35

Resultatet för året uppgår till - 7,9 procent av totala skatteintäkter och statsbidrag. Resultatmålet är härmed inte uppfyllt. I delårsbokslutet prognostiserades ett resultat motsvarande - 3,1 procent av totala skatteintäkter och statsbidrag. Under andra halvåret har således resultatutvecklingen kraftigt försämrats i nämnderna.

Likviditeten har till följd av detta också kraftigt försämrats och uppgår per årsskiftet till 57,0 procent. Likviditetsmålet är således heller inte uppnått. I delårsbokslutet prognostiserades en likviditet på ca 70 procent. Likviditetsförstärkning kommer att krävas inom kort. I skrivande stund har detta blivit en realitet, kommunen lånar nu till driften. Detta är en mycket oroande och allvarlig utveckling som kräver beslut och åtgärder både på kort och lång sikt för Färgelanda kommuns framtid. Den kortsiktiga betalningsförmågan är ett villkor för fortlevnad.

I samband med årsbokslut 2017 gjordes redovisningsmässiga förändringar. Långa hyreskontrakt med kommunen som hyresgäst ska redovisas i balansräkningen, såsom finansiell leasing enligt RKR 13:2. Överskott i verksamheterna slam och renhållning har tidigare redovisats som del av eget kapital. Enligt ny rekommendation från RKR ska dessa redovisas som kort skuld. Dessa båda redovisningsmässiga förändringar påverkade soliditeten negativt som därefter uppgick till 30,1 procent. Vid delårsbokslut 2018 var soliditeten 30,9 procent, per årsskiftet 2018 31,5 procent och vid delårsbokslutet 2019 31,7 procent. I delårsbokslutet prognostiserades en soliditet vid årets slut på ca 30 procent. Den försiktigt positiva trenden har nu även i realiteten brutits. Kommunens soliditet



har försämrats med 3,7 procentenheter under 2019. Den fortsatt negativa resultatutvecklingen har kraftigt minskat egna kapitalet. Soliditeten uppgår vid årets slut till 27,8 procent. Inte heller soliditetsmålet är uppfyllt.

Den ekonomiska situationen för Färgelanda kommun är mycket ansträngd.

Periodens resultat

Målsättning:

Resultatet ska uppgå till minst 1,0 - 2,5 procent av totala skatteintäkter och statsbidrag. 2019 års resultat budgeterades till 3 969 tkr eller 1,0 procent.

Färgelanda kommun redovisar ett resultat för 2019 på - 31 471 tkr. Årets resultat budgeterades till 3 969 tkr eller 1,0 procent. Resultatet är 35 440 tkr sämre än budgeterat och motsvarar - 7,9 procent av totala skatteintäkter och statsbidrag. Det finansiella resultatmålet för 2019 är således inte uppfyllt.

Årets resultat för kommunen är 36 320 tkr sämre än föregående år, då kommunen redovisade ett positivt resultat på 4 849 tkr.

2019 års resultat är belastat med kostnader av engångskaraktär på ca 18 000 tkr som till största del härrör från fastighetsförsäljningar samt att investeringsprojekt som avbrutits kostnadsförts. I resultatet ingår även intäkt av engångskaraktär på 1 800 tkr avseende pensionsavsättning som återförts/upplösts genom att reducera kostnaden för pensionsutbetalningar.

I delårsbokslutet angavs att den då lämnade prognosen var oroväckande och att den ställde stora krav på både kontinuerligt och strategiskt arbete kring verksamhetsanalyser och effektiviseringsåtgärder både på kort och lång sikt. De då prognostiserade underskotten har i stället fortsatt att öka. Utbildningsnämnden står för den största ökningen och har sedan delårsrapporten mer än fördubblat sin negativa avvikelse.

Nämndernas avvikelser kommenteras under respektive nämnds avsnitt.

Finansen visar en positiv avvikelse gentemot budget på 5 589 tkr.

Finansens budgetavvikelse beror till stor del på det extra statsbidraget, de så kallade Välfärdsmiljarderna, som utbetalades utifrån flyktingsituationen. Detta budgeterades med försiktighet för att undvika en liknande negativ effekt av förändrad flyktingsituation som uppstod 2018. För 2019 innebär detta en positiv avvikelse på ca 1 500 tkr. Övriga skatteintäkter och statsbidrag avviker positivt med ca 1 300 tkr.

Kommunen har sedan flera år tillbaka gjort extra avsättning för pensionsåtaganden med 1 800 tkr. Denna avsättning strider mot LKBR (Lag (2018:597) om kommunal bokföring och redovisning), vilket påpekats senast i revisorernas granskningsrapport avseende årsredovisning 2018. Denna avsättning har nu återförts/upplösts genom att reducera kostnaden för pensionsutbetalningar avseende förmåner intjänade före 1998, vilket också är en del av finansens positiva budgetavvikelse.

Nettokostnadsandel (%)

	Bokslut 2019	Bokslut 2018	Bokslut 2017
Verksamheten	101,1	96,0	93,8
Avskrivningar	6,9	3,1	3,0
Finansnetto	-0,1	-0,3	-0,2
Resultat	-7,9	1,2	3,3

Nettokostnadsandelen visar hur stor andel av skatteintäkterna som den löpande driftverksamheten



tar i anspråk. Det utrymme som finns kvar kan användas för amortering av lån, finansiering av investeringar och framtida pensionsåtaganden.

Tabellen visar att verksamhetens nettokostnadsandel ökat kraftigt. Nettokostnaderna är större än skatteintäkterna vilket resulterar i ett negativt resultat. Detta ställer mycket stora krav på fortsatt arbete kring verksamhetsanalyser och effektiviseringsåtgärder. Fortsatt mycket oroande och allvarlig utveckling.

Extraordinära kostnader i form av nedskrivning av fastighet med ca 14 800 tkr ingår i avskrivningar i tabellen ovan, vilket gör att avskrivningarnas andel av skatteintäkterna mer än fördubblats.

Skatter och statsbidrag

Utdebiteringen under 2019 uppgår till 22:26 per skattekrona.

Skatteintäkter, fastighetsavgifter samt skatteutjämningsbidrag uppgår totalt till 399 823 tkr vilket är 2 861 tkr bättre än budget och 9 025 tkr högre än föregående år.

Budgetavvikelse beror till stor del på det extra statsbidraget, de så kallade Valfärdsmiljarderna, som utbetalades utifrån flyktingsituationen. Detta budgeterades med försiktighet för att undvika en liknande negativ effekt av förändrad flyktingsituation som uppstod 2018. För 2019 innebär detta en positiv avvikelse på ca 1 500 tkr. Övriga skatteintäkter och statsbidrag avviker positivt med ca 1 300 tkr.

Finansnetto

Finansnettot är positivt och uppgår till 577 tkr. Det är en effekt av låga räntor på både likviditet och låneskuld. Dock märks effekter av ett stigande ränteläge. Finansnettot är 71 tkr sämre än budget och 453 tkr sämre än föregående år. Utdelning från Kommuninvest på 511 tkr, jämfört med 688 tkr föregående år, motsvarar en stor del av avvikelsen. För övrigt består avvikelsen till största del av ökande räntekostnader.

Övervägande del av de finansiella intäkterna för övrigt avser borgensavgifter från Färgelanda Vatten AB och Valbohem AB, vilka är oförändrade jämfört med föregående år.

Genomsnittsräntan på kommunens lån var vid årsskiftet 0,26 procent. Vid föregående årsskifte var genomsnittsräntan på låneskulden 0,04 procent.

Anläggningstillgångar

Årets investeringar uppgår till 18 707 tkr, föregående år uppgick dessa till 43 451 tkr. I planen för 2019 finns investeringar på 19 605 tkr. Ett fåtal av de beslutade investeringarna har inte genomförts eller påbörjats under året, utan investeringsmedlen behöver föras över till 2020. Totalt beslutat investeringsutrymme för planperioden 2017-2019 är 80 000 tkr samt för planperioden 2018-2020 80 000 tkr, exklusive investeringsbehovet i kommunens bolag. Dessa beslut resulterar i ett utrymme för investeringar på 22 211 tkr för 2019. Under avsnittet investeringsredovisning redovisas vilka investeringar som utförts under perioden i jämförelse med plan.

De planenliga avskrivningarna av kommunens tillgångar uppgår för året till 12 990 tkr föregående år uppgick dessa till 11 952 tkr. Beloppen påverkas dels av när under året investeringsobjekten färdigställs, samt indelning av investeringarna i komponenter. Vissa komponenter har en högre avskrivningstakt än andra, vilket man i de tidigare rekommendationerna inte tog hänsyn till. Alla nya investeringar som berörs av de nya rekommendationerna får därför olika avskrivningstider beroende på komponent.

Ytterligare kommentarer till periodens investeringar återfinns under respektive sektorsavsnitt.



Likviditet

Målsättning:

Likviditeten ska överstiga 100 procent.

För att ha en hög betalningsberedskap ska likviditeten överstiga 100 procent. Likviditeten har försämrats avsevärt och uppgår per årsskiftet till 57,0 procent. Likviditetsmålet är således inte uppnått. Kommunen har investerat för 18 707 tkr under året. Lån hos Nordea Hypotek på 1 925 tkr har lösts.

Utifrån ovanstående och den fortsatt accelererande negativa resultatutvecklingen har Färgelanda Kommun en mycket tuff likviditetssituation. Ett positivt resultat krävs för att klara investeringar och pensionsutbetalningar. En ökad belåning innebär sämre soliditet, ökade räntekostnader samt större risk bland annat i form av räntekänslighet.

I delårsbokslutet prognostiserades en likviditet på ca 70 procent. Likviditetsförstärkning kommer att krävas inom kort. I skrivande stund har detta blivit en realitet, kommunen lånar nu till driften. Detta är en mycket oroande och allvarlig utveckling som kräver beslut och åtgärder både på kort och lång sikt för Färgelanda kommuns framtid. Den kortsiktiga betalningsförmågan är ett villkor för fortlevnad.

Kassaflödesanalysen visar hur de likvida medlen har använts under året. Den är uppdelad i tre olika delar; löpande verksamhet, som består av årets resultat, kortfristiga fordringar, lager och kortfristiga skulder, investeringsverksamhet samt finansieringsverksamhet, som består av långfristiga skulder och långfristiga fordringar.

Den löpande verksamheten har i kommunen genererat ett flöde med inbetalningar på 3,3 mnkr. Investeringsverksamheten har genererat utbetalningar på 14,8 mnkr och finansieringsverksamheten har genererat utbetalningar på 13,7 mnkr. Detta gör att kommunen har ett negativt kassaflöde på 25,2 mnkr per årsskiftet. Likvida medel har således minskat kraftigt under året.

Eget kapital

Kommunens egna kapital har minskat med årets resultat - 31 471 tkr och uppgår vid årsskiftet till totalt 112 231 tkr.

Av det egna kapitalet avsattes under 2013 14 575 tkr till en resultatutjämningsreserv. Syftet med en resultatutjämningsreserv är att kunna täcka eventuella balanskravsunderskott som kan uppstå vid en lågkonjunktur. Med SKL:s nuvarande prognos skulle det vara möjligt åren 2020-2023. En annan förutsättning är att medlen från RUR ska täcka ett negativt balanskravsresultat. (SKR Cirkulär 20:08)

Koncernen

Kommunkoncernens egna kapital har minskat med 28 662 tkr till totalt 118 512 tkr.

Pensionsskuld och övriga avsättningar

Pensionsskulden består dels av pensioner intjänade före 1998 som redovisas som ansvarsförbindelser och pensioner intjänade från 1998 som redovisas som skuld i balansräkningen.



Skandias prognos används. Beräkningarna bygger på den modell som anvisas i RIPS 17, dvs. SKR:s riktlinjer för beräkning av pensionseskuld, enligt RKR:s rekommendationer. Underlag för beräkningarna utgörs av data i Skandias register strax före beräkningstillfället.

Totala pensionsförpliktelser uppgår vid årets slut till 145 772 tkr, föregående årsskifte uppgick dessa till 149 147 tkr, vilket innebär en minskning med 3 375 tkr.

Kommunen har sedan flera år tillbaka gjort extra avsättning för pensionsåtaganden med 1 800 tkr. Denna avsättning strider mot LKBR (Lag (2018:597) om kommunal bokföring och redovisning), vilket påpekats senast i revisorernas granskningsrapport avseende årsredovisning 2018. Denna avsättning har nu återförts/upplösts genom att reducera kostnaden för pensionsutbetalningar avseende förmåner intjänade före 1998, vilket är en del av minskningen sedan föregående årsskifte.

Förändringen mellan åren beror även på avslutade och tillkommande anställningar.

Pensionsförvaltning	Årets värde	Föregående års värde
1) Avsättningar (inklusive löneskatt) för pensioner och liknande förpliktelser	6 465	6324
2) Ansvarförbindelser (inklusive särskild löneskatt), dvs. pensionsförpliktelser som inte tagits upp bland avsättningarna	139 307	142 823
3) Totala pensionsförpliktelser	145 772	149 147
4a) Finansiella placeringar avsedda för att finansiera framtida pensionsutbetalningar (bokfört värde)		
4b) Finansiella placeringar avsedda för att finansiera framtida pensionsutbetalningar (marknadsvärde)		
5) "Återlånade medel", vilka utgör skillnaden mellan punkterna 3 och 4b (marknadsvärde)		

Låneskuld

Inga nya lån har upptagits under året och kommunen har följt den planenliga amorteringen, vilket innebär att 4 900 tkr amorterats, samt löst ett lån hos Nordea Hypotek på 1 925 tkr. Totalt uppgår kommunens låneskuld till 42 938 tkr.

Genomsnittsräntan på kommunens lån var vid årets slut 0,26 procent. Vid föregående årsskifte var genomsnittsräntan på låneskulden 0,04 procent.

Koncernen

Kommunen har under året beviljat en höjning av borgensram med 20 000 tkr för Valbohem AB till totalt 200 000 tkr. Valbohem AB har utnyttjat 151 000 tkr av beviljad borgensram.

Färgelanda Vatten AB har utnyttjat 39 000 tkr av beviljad borgensram på 45 000 tkr.



Soliditet

Målsättning:

Soliditeten ska på lång sikt uppgå till minst 35 procent.

Soliditeten är ett mått på kommunens finansiella handlingsfrihet på längre sikt.

För planperioden 2019-2021 har beslutats att för att ha en tillräcklig stabilitet och förmåga att motstå förluster är målsättningen att soliditeten på lång sikt ska uppgå till minst 35 procent.

I samband med årsbokslut 2017 gjordes redovisningsmässiga förändringar. Långa hyreskontrakt med kommunen som hyresgäst ska redovisas i balansräkningen, såsom finansiell leasing enligt RKR 13:2. Överskott i verksamheterna slam och renhållning har tidigare redovisats som del av eget kapital. Enligt ny rekommendation från RKR ska dessa redovisas som kort skuld. Dessa båda redovisningsmässiga förändringar påverkade soliditeten negativt som därefter uppgick till 30,1 procent. Vid delårsbokslut 2018 var soliditeten 30,9 procent, per årsskiftet 2018 31,5 procent och vid delårsbokslutet 2019 31,7 procent. I delårsbokslutet prognostiserades en soliditet vid årets slut på ca 30 procent. Den försiktigt positiva trenden har nu även i realiteten brutits. Kommunens soliditet har försämrats med 3,7 procentenheter under 2019. Den fortsatt negativa resultatutvecklingen har kraftigt minskat egna kapitalet och således påverkat soliditeten negativt. Soliditeten uppgår vid årets slut till 27,8 procent. Inte heller soliditetsmålet är uppfyllt.

Ett positivt resultat krävs för att klara investeringar och pensionsutbetalningar. En ökad belåning innebär sämre soliditet, ökade räntekostnader samt större risk bland annat i form av räntekänslighet. Den mycket ansträngda ekonomiska situationen innebär att Färgelanda kommun nu under 2020 lånar till driften. Detta försämrar soliditeten ytterligare.

Soliditeten inklusive ansvarsförbindelser för pensioner är negativ.

Ekonomisk ställning

Kommunens balansomslutning har under året minskat med 40 437 tkr eller 9,1 procent och uppgår per bokslutsdagen till 403 502 tkr.

Anläggningstillgångar

De materiella anläggningstillgångarna har minskat med 3 476 tkr och uppgår till 359 246 tkr.

En del av förändringen är att härröra till långa hyreskontrakt med kommunen som hyresgäst som ska redovisas i balansräkningen såsom finansiell leasing enligt RKR 13:2. Det innebär att kontrakten ska redovisas både som tillgång och skuld. Första gången som detta redovisningssätt tillämpades var vid årsbokslutet 2017 och har minskat tillgångarna med 6 877 tkr jämfört med årsbokslut 2018. Om- och tillbyggnad av förskolan i Högsäter samt Höjdenskolan är de största investeringsobjekten som aktiverats under 2019. En nedskrivning har också gjorts på Gatersbyn med 14 774 tkr.

De finansiella anläggningstillgångarna är oförändrade jämfört med föregående år.

Omsättningstillgångar

Omsättningstillgångarna har minskat med 36 961 tkr och uppgår till 29 050 tkr vid årets slut. Bankmedlen står för den största delen av förändringen, vilket beror på investeringar samt accelererande verksamhetsunderskott.

Eget kapital

Det egna kapitalet har minskat med kommunens resultat - 31 471 tkr och uppgår till 112 231 tkr.

Avsättningar



Avsättningar till pensioner, inklusive löneskatt, har ökat med 141 tkr och uppgår till 6 465 tkr.

Skulder

Skulderna har minskat med 12 898 tkr och uppgår till 284 736 tkr. Långa hyreskontrakt som redovisats såsom finansiell leasing har även minskat skulderna med 6 877 tkr. Inga nya lån har upptagits och amortering enligt plan samt lösen av litet lån på 1 925 tkr har gjorts.



Valbohem AB

Verksamhet Valbohem AB

Verksamhetsbeskrivning

Bolaget har till uppgift att förvärva, avyttra, äga, bebygga och förvalta fastigheter och inom ramen för den kommunala kompetensen främja bostadsförsörjningen inom kommunen.

Visionen är att Valbohem AB ska vara den attraktiva hyresvärden som utvecklar framtidens boenden.

Resultaträkning Valbohem AB

Belopp i tkr	Bokslut 2018	Bokslut 2019
Intäkter	40 097	41 590
Kostnader	-32 421	-35 721
Avskrivningar	-5 729	-5 789
Rörelseresultat	1 947	80
Finansiella poster	-2 199	-1 087
Periodens resultat	-252	-1 007

Balansräkning Valbohem AB

Belopp i tkr	Bokslut 2018	Bokslut 2019
Anläggningstillgångar	166 818	162 334
Omsättningstillgångar	8 836	13 935
Summa Tillgångar	175 654	176 269
Eget kapital	18 107	16 998
Långfristiga skulder	151 272	151 495
Kortfristiga skulder	6 275	7 776
Summa eget kapital och skulder	175 654	176 269



Färgelanda Vatten AB

Verksamhet Färgelanda Vatten AB

Verksamhetsbeskrivning

Färgelanda Vatten är huvudman för den allmänna vattenförsörjningen och avloppshanteringen i kommunen, vilket omfattar att producera och distribuera vatten av god kvalitet samt rena avloppsvatten och därmed förenliga verksamheter. Bolaget äger samtliga VA anläggningar i Färgelanda kommun. Färgelanda Vatten AB har inga anställda utan den dagliga driften och annan förenlig verksamhet sköts av det gemensamma bolaget, Västvatten AB, som svarar för driften av VA-anläggningarna i Färgelanda, Munkedal, Sotenäs och Uddevalla kommun. Färgelanda Vatten AB äger 7 % av det gemensamma bolaget Västvatten AB.

Väsentliga händelser under året

Vattenläckor har under året skett på olika ställen bland annat i Ödeborg, råvattenledningen till Håvestens vattenverk och en stor vattenläcka vid Lovägen i Färgelanda. Inmätningar har så smått påbörjats för ledningsnätet för att få en bättre och mer tillförlitlig karta. Ödeborgs reningsverk har försetts med lågspänning. Tidigare var det högspänning som var tvungen att transformeras. Omläggning av ledningar (spillvatten och dricksvatten) samt nyanläggning av dagvattenledningar i Prärievägen har slutförts. Under början av året besöktes arbetsplatsen av Färgelanda Vatten AB:s styrelse.

På Lillåvägen/Gatersbyvägen i Färgelanda har en relining genomförts på spillvatten- och dricksvattenledningar. I området har även två brunnar fällts in. Miljökontoret i Dalsland har genomfört tillsyn på reningsverken i Skällsäter/Järbo, Ellenö, Stigen och Högsäter.

Resultat och ställning

VA verksamheten bedrivs enligt självkostnadsprincipen vilket innebär att de nödvändiga kostnaderna som krävs för att tillhandahålla respektive vattentjänst ska finansieras via motsvarande intäkt. Det vill säga de nödvändiga kostnader som uppkommer för att till exempel ta hand om spillvatten finansieras via motsvarande avgift. Den taxefinansierade verksamheten får inte gå med vinst. Eventuella överuttag eller underuttag av bruksavgifter redovisas som skuld/fordran till VA-kollektivet. Överuttag kan flyttas över till VA-fonder för specifika ändamål som gynnar hela kollektivet.

Färgelanda Vatten AB har en VA-fond som ska användas för att minska sårbarheten vid stor nederbörd. VA-fonden uppgår till 2 155 tkr. Årets underuttag uppgår till 845 tkr (327 tkr i överuttag). Kvarvarande ackumulerat överuttag är 520 tkr (1365 tkr).

Investeringar

Investeringar har skett med 3 682 tkr (2 957 tkr). Erlagda anläggningsavgifter uppgår till 222 tkr (143 tkr).

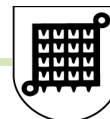


Resultaträkning Färgelanda Vatten AB

Belopp i tkr	Bokslut 2018	Bokslut 2019
Intäkter	13 505	13 997
Kostnader	-11 748	-12 165
Avskrivningar	-1 656	-1 714
Rörelseresultat	101	118
Finansiella poster	-101	-118
Periodens resultat	0	0

Balansräkning Färgelanda Vatten AB

Belopp i tkr	Bokslut 2018	Bokslut 2019
Anläggningstillgångar	40 264	42 232
Omsättningstillgångar	8 194	6 871
Summa Tillgångar	48 458	49 103
Eget kapital	2 500	2 500
Långfristiga skulder	41 292	41 505
Kortfristiga skulder	4 666	5 098
Summa eget kapital och skulder	48 458	49 103



Gatersbyn 120 Fastighets AB

Verksamhet Gatersbyn 120 Fastighets AB

Bolaget är vilande och ingen verksamhet har bedrivits under året.

Ägaren, Kommunfullmäktige, beslutade 2019-09-11 att återställa aktiekapitalet genom ett villkorat aktieägartillskott i enlighet med aktiebolagslagens regler, så att aktiekapitalet efter kapitaltillskottet uppgick till 100 % av bolagets registrerade aktiekapital, det vill säga 50 tkr. Villkoret för ägartillskottet var att bolagsstyrelsen godkände en överenskommelse om att pengarna betalas tillbaka till ägaren om och när företagets bokslut visar att företagets egna fria kapital medger det.

Resultaträkning Gatersbyn 120 Fastighets AB

Belopp i tkr	Bokslut 2018	Bokslut 2019
Intäkter	0	0
Kostnader	-7	-27
Avskrivningar	0 -	0
Rörelseresultat	-7	-27
Finansiella poster	0	0
Periodens resultat	-7	-27

Balansräkning Gatersbyn 120 Fastighets AB

Belopp i tkr	Bokslut 2018	Bokslut 2019
Anläggningstillgångar	0	0
Omsättningstillgångar	25	47
Summa Tillgångar	25	47
Eget kapital	19	44
Långfristiga skulder	0	0
Kortfristiga skulder	6	3
Summa eget kapital och skulder	25	47



Redovisningsprinciper

Allmänt

Årsredovisningens utformning följer god redovisningssed samt Lag (2018:597) om kommunal bokföring och redovisning. God redovisningssed inom den kommunala sfären utarbetas bl.a. av Rådet för kommunal redovisning (RKR).

Samma redovisningsprinciper och beräkningsmetoder som har använts i den senaste årsredovisningen har även använts i denna rapport.

Sammanställd redovisning

Den kommunala koncernen består av kommunen och bolagen Valbohem AB (org.nr. 556527-9485), Färgelanda Vatten AB (556901-9630) och Gatersbyn 120 Fastighets AB (org.nr. 556975-3923) som ägs till 100 % av kommunen. Den sammanställda redovisningen upprättas enligt förvärvsmetoden, vilket innebär att dotterbolagens aktiekapital elimineras mot kommunens aktieinnehav i bolagen. I övrigt görs elimineringar för interna mellanhavanden inom koncernen.

Sammanställd redovisning görs endast i samband med årsbokslut, då olika delårsrapporteringstider tillämpas i koncernen.

Skatteintäkter

Prognosen för den kollektiva slutavräkningen av kommunalskatt för redovisningsåret följer RKR:s rekommendation 4.2.

Anläggningstillgångar

Anläggningstillgångar är upptagna till anskaffningsvärde med avdrag för avskrivningar och nedskrivningar. Anskaffningsvärdet utgörs av anskaffningsutgiften minskad med eventuella investeringsinkomster. Avskrivningar enligt plan sker fr.o.m. efterföljande kvartal som investeringen tas i bruk. Avskrivningar görs linjärt under investeringens bedömda ekonomiska livslängd. Nedskrivning av anläggningstillgång sker vid behov när värdet varaktigt gått ner. Pågående investeringar beläggs inte med någon internränta. De avskrivningstider som tillämpas är enligt den vägledning som finns från Sveriges Kommuner och Landsting (SKL).

Komponentavskrivning

RKR:s rekommendation 11.4 ställer krav på en avskrivningsmetod som syftar till att dela upp anläggningstillgångar i komponenter, som har olika nyttjandeperioder och utgör ett väsentligt värde. Komponenterna ska redovisas och skrivas av som separata enheter.

Från och med 2014 års investeringar tillämpas metoden med komponentavskrivning. Anläggningstillgångar anskaffade före 2014 har inte delats upp i komponenter, då återstående nyttjandeperiod på dessa anläggningars komponenter bedöms att inte utgöra ett väsentligt värde.

Kommunen tillämpar i allt väsentligt RKR:s rekommendation 8.2 om sammanställd redovisning dock görs ingen anpassning av de kommunala bolagens avskrivningsprinciper till kommunens. Detta gäller framförallt Valbohem AB som redovisar enligt K2 där komponentavskrivning inte tillämpas.

Fordringar

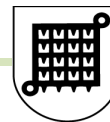
Fordringar har efter individuell värdering upptagits till belopp varmed de beräknas inflyta.

Pensionsskuld

Pensionsskulden redovisas enligt den s.k. blandmodellen. Detta innebär att pensioner intjänade före 1998 redovisas inom linjen som ansvarsförbindelse medan pensioner intjänade från 1998 redovisas i resultaträkningen som en kostnad och den del som avser framtida utbetalningar redovisas under avsättningar i balansräkningen.

Leasing

Kommunen tillämpar RKR:s rekommendation 13:2 för klassificering av operationell respektive finansiell leasing.



Begreppsförklaringar

Anläggningstillgångar

Tillgångar som är avsedda för stadigvarande bruk eller innehav.

Ansvarsförbindelser

Förpliktelser i form av pensionsåtaganden, borgensåtaganden och dylikt. Om förpliktelsen måste infrias belastas resultatet.

Avskrivningar

Planmässig nedsättning av anläggningstillgångars värde. En i förväg bestämd procentsats av anläggningstillgångens anskaffningsvärde redovisas som kostnad under året.

Balanskrav

I kommunallagen finns fastställda krav om att kommunens intäkter skall överstiga kostnaderna. Fr.o.m. 1 december 2004 gäller att ett negativt resultat skall regleras inom 3 år och gäller fr.o.m. 2005 års resultat.

Balansräkning

Visar den ekonomiska ställningen vid bokslutsdagen. I balansräkningen framgår vilka tillgångar som finns och hur dessa finansierats i form av skulder och eget kapital.

Driftredovisning

Visar verksamheternas resursförbrukning och avvikelser i förhållande till budget.

Eget kapital

Är skillnaden mellan tillgångar och skulder. Utgör den del av de samlade tillgångarna som finansierats av egna medel. Förändringen av det egna kapitalet påverkas främst av årets resultat.

Finansnetto

Utgör skillnaden mellan ränteintäkter och räntekostnader.

Investeringsredovisning

Avser kommunens anskaffningar av anläggningstillgångar i form av t.ex. fastigheter, maskiner och inventarier.

Kassaflödesanalys

Visar hur verksamheten har finansierats och hur kapitalet har använts under räkenskapsåret. Kassaflödesanalysen visar hur likvida medel har förändrats under året.

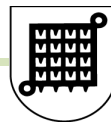
Kommunbidrag

Till nämnd och sektorer tilldelade budgetanslag i form av skatteintäkter och statsbidrag.

Kortfristiga fordringar och skulder

Avser fordringar och skulder som har förfallodag mindre än ett år efter bokslutsdagen.

Likvida medel



Kassa- och bankmedel som utgör kommunens betalningsberedskap på kort sikt.

Likviditet

Visar omsättningstillgångar (exkl. lager) samt beviljad kredit i räkning i förhållande till de kortfristiga skulderna.

Långfristiga fordringar och skulder

Avser fordringar och skulder som har förfallodag senare än ett år efter bokslutsdagen.

Omsättningstillgångar

Tillgångar som på kort tid kan omsättas till likvida medel och som inte är avsedda för stadigvarande bruk.

Periodisering

Fördelning av kostnader och intäkter till den redovisningsperiod de uppstått.

Rörelsekapital

Skillnaden mellan omsättningstillgångar och kortfristiga skulder. Visar kommunens finansiella styrka.

Soliditet

Egna kapitalets andel av det totala kapitalet uttryckt i procent. Visar långsiktig betalningsförmåga.

Utdebitering

Anger hur stor del per intjänade hundra kronor som betalas i kommunalskatt



Revisionsyttrande

5 år i sammandrag

Kommunen

Belopp i mnkr	2019	2018	2017	2016	2015	
Omsättning*	482,4	482,5	504,0	509,5	434,8	
Resultat	-31,5	4,8	12,9	12,2	0,1	
Balansomslutning	403,5	443,9	449,2	263,7	259,5	
Ställda panter och ansvarsförbindelser	329,3	334,7	341,4	312,4	302,4	
Investeringsvolym	22,4	42,1	14,3	12,3	9,8	
Soliditet, %	27,8	31,5	30,1	46,8	42,7	
Antal anställda	517	522	537	522	481	
Antal årsarbetare	i.u	i.u	i.u	i.u	i.u	
Sysselsättningsgrad (Andel heltidsanställda)	75%	73%	70%	67%	67%	
Antal invånare	6 637	6 602	6 592	6 627	6 495	
Skattesats	22,26	22,26	22,26	22,26	22,26	
Resultaträkning						
Verksamhetens intäkter	82,5	91,7	117,0	140,4	95,0	
Verksamhetens kostnader	-486,5	-466,8	-480,1	-485,8	-424,0	
Avskrivningar	-13,0	-12,0	-11,7	-11,9	-10,9	
Verksamhetens nettokostnader	-417,1	-387,0	-374,8	-357,3	-339,9	
Skatteintäkter	281,2	270,2	263,8	255,2	245,8	
Generella statsbidrag	118,6	120,6	123,2	113,9	94,0	
Finansnetto	0,6	1,0	0,8	0,3	0,2	
Årets resultat	-31,5	4,8	12,9	12,2	0,1	
Balansräkning						
Anläggningstillgångar	374,5	377,9	352,6	197,8	194,1	
Omsättningstillgångar	29,1	66,0	96,6	65,9	65,4	
Summa tillgångar	403,5	444,0	449,2	263,7	259,5	
Eget kapital	112,2	139,9	135,1	123,3	110,7	
Avsättningar	6,5	6,4	5,9	3,7	2,7	
Långfristiga skulder	212,7	218,9	229,8	60,6	66,3	
Kortfristiga skulder	72,0	78,7	78,4	76,0	79,8	
Summa eget kapital, avsättningar och skulder	403,5	443,9	449,2	263,7	259,5	
Nettoinvestering (Nginvest - Avskr)	9,4	30,1	2,6	0,4	-1,1	
Ställda panter och ansvarsförbindelser	329,3	334,7	341,4	312,4	302,4	
Finansiella nyckeltal för kommun						
Resultat / Skatter & bidrag	Mål 1,0%	-7,9%	1,2%	3,3%	3,3%	0,0%
Soliditet	35%	27,8%	31,5%	30,1%	46,8%	42,7%
Likviditet, %	>100%***	57,0%	97,8%	137,2%	101,1%	
Likviditet, mkr						25,4

* Omsättning är definierad som summan av verksamhetens intäkter, skatteintäkter och generella statsbidrag

*** Nytt likviditetsmått fr o m 2016



Kommunfullmäktige

Verksamhetsbeskrivning

Ungdomsråd 2019

Under våren ingick sex ungdomar i ungdomsrådets styrelse, dessa ungdomar avslutade sitt uppdrag i juni. En ny styrelse valdes i september 2019. Sju ungdomar valdes in i ungdomsrådet. Styrelsen för ungdomsrådet har en mandatperiod på ett läsår.

Resultaträkning

Belopp i tkr	Utfall 2018	Utfall 2019	Budget 2019	Avvikelse mot budget
Intäkter	188	183	73	110
Kommunbidrag	3 645	3 094	3 094	0
Summa intäkter	3 833	3 277	3 167	110
Personalkostnader	-1 801	-1 562	-1 655	93
Övriga kostnader	-845	-1 309	-1 512	203
Kapitalkostnader				
Summa kostnader	-2 646	-2 871	-3 167	296
Periodens resultat	1 187	406	0	406

Utfall per verksamhetsområde

Verksamhetsområde. Belopp i tkr	Utfall 2018	Utfall 2019	Budget 2019	Avvikelse mot budget
Kommunfullmäktige	873	1 176	1 215	39
Kommunrevisionen	174	419	450	31
Överförmyndare	858	693	887	194
Nämnder, styrelser och valberedning	553	243	310	67
Totalt	2 458	2 688	3 094	406

Analys av utfall per verksamhetsområde

Ungdomsrådet

Ungdomsrådet visar på ett överskott vilket till del beror på att ungdomsrådets förslag om byggnation av ny skatepark med stöd av ungdomsrådets budget avslogs. Vissa av de kostnader ungdomsrådet budgeterat för täcktes av statsbidrag för sommarlovsaktiviteter.



Kommunstyrelsen

Verksamhetsberättelse

Upphandling av ekonomisystem genomfördes under 2018 tillsammans med Mellerud, Dals-Ed och Bengtsfors kommuner. Denna resulterade i Xledger som nytt ekonomisystem. Implementering har pågått under året för att kunna driftsättas 1 januari 2020. Detta tillsammans med att vi i slutet av året drabbades av en IT-krasch, gör att både 2019 varit, och att 2020 fortfarande är, extremt utmanande för ekonomienheten.

I början av december 2019 slutade servern, där ekonomisystemet Agresso är installerat, att fungera. Som en konsekvens av detta försvann bokföringsdata från november 2018 och framåt för Bengtsfors, Färgelanda, Dals-Eds och Melleruds kommuner och dess bolag. Som framgår av den händelserapport som upprättats av Färgelanda kommun har inte bokföringen kunnat återläsas via back-up. För att kunna upprätta bokslut och årsredovisning har ekonomienheten behövt återskapa bokföringen för hela 2019. Arbetssituation och arbetsbelastning har varit, och är fortsatt, extremt hög, slitsam och pressad för ekonomienhetens personal.

Resultaträkning

Belopp i tkr	Utfall 2018	Utfall 2019	Budget 2019	Avvikelse mot budget
Intäkter	2 625	14 305	5 550	8 755
Kommunbidrag	46 701	48 172	48 172	0
Summa intäkter	49 326	62 477	53 722	8 755
Personalkostnader	-19 779	-30 315	-26 152	-4 163
Övriga kostnader	-27 162	-33 248	-25 981	-7 267
Kapitalkostnader	-2 101	-2 419	-1 589	-830
Summa kostnader	-49 042	-65 982	-53 722	-12 260
Periodens resultat	284	-3 505	0	-3 505

Utfall per verksamhetsområde

Verksamhetsområde. Belopp i tkr	Utfall 2018	Utfall 2019	Budget 2019	Avvikelse mot budget
Kommunstyrelse	2 688	3 131	3 576	445
Kommunchef	10 085	12 246	11 158	-1 088
Ekonomikontor	7 554	7 552	8 039	487
Personalkontor	7 670	9 814	9 680	-134
Folkhälsoenhet	263	540	467	-73
IT & Kommunikation	7 638	7 968	5 664	-2 304
Räddningstjänst	10 519	10 427	9 589	-838
Totalt	46 417	51 302	48 173	-3 505



Analys av utfall per verksamhetsområde

Kommunchef

Verksamheten har ett underskott på ca 1100 tkr som härrör sig mestadels från kostnaderna i samband med avslutningen av förra kommunchefen.

Ekonomienheten

Den positiva avvikelsen härrör till största delen från föräldraledighet som inte ersatts av vikarie samt en anpassning till de besparingskrav som enheten har inför 2020. Del av tidigare erhållen ramökning för att bygga upp upphandlingsfunktionen har blivit en besparing. Osäkerhet fanns också kring kostnader för nytt ekonomisystem och när dessa skulle börja faktureras.

HR

Avvikelsen för HR-avdelningen härrör från att en person är placerad på avdelningen från omsorg, och är uppsagd med 12 månaders uppsägningstid.

IT-enheten

Enheten visar ett underskott på ca 2300 tkr. Detta beror på att interndebitering för datorer och licenser inte har erlagts om full betalning. Två stora serverhaverier har inneburit höga kostnader för hårdvara och konsultinsatser. Eventuellt har kostnader för fiberaccesser felaktigt betats av IT-enheten, detta är dock under utredning.

Räddningstjänst

NÄRF:s underskott på ca 900 Tkr är pensionskostnader som inte tagits med i budgeten.

Framtid

HR/ Administrativa avdelningen kommer den närmaste framtiden att bl.a. fortsätta utvecklingen av AMI och dess verksamhet. Fortsätta arbetet med att implementera ett nytt HR-system som ska vara klart för drift under 2021.

Ärende/dokumentsystemet Evolution har införts nu under 2019 vilket underlättar administrationen av ärenden till beslutande instanser. Det nya systemet innebär också att kommunens allmänna handlingar är sökbara via vår hemsida. Här är det en del inkörningsutmaningar.

Samtliga förtroendevalda har numera surfplattor där kallelser och handlingar mm distribueras elektroniskt. Detta ger en stor besparing en ekonomisk och miljömässig besparing.

Implementering av nytt ekonomisystem samt utbildningar i det samma, tillsammans med övriga Dalslandskommuner, kommer att präglade även 2020 till stor del. IT-kraschen i december 2019 påverkar arbetssituationen, framför allt för ekonomienheten, åtminstone första halvåret 2020.

Den nya näringslivsfunktionen är igång och därmed kommer en hel del satsningar att göras för att underlätta för det lokala näringslivet.



Slutsats

Slutsats och åtgärdsplan

IT, fortfarande belastas enheten med kostnader som rör övrig verksamhet (Klusterkrasch och Agressokrasch kostade ca 220 tkr) Nätverk, accesser, licenser, dessa är i dag inte klarlagt var det ska ligga kostnadsmässigt men. Antingen ska det ut på respektive verksamhet eller tillskott till IT motsvarande 2000 Tkr

NÄRF, pensionskostnader har belastat under många år, bör justeras med 1 000 Tkr.



Avdelning Samhällsutveckling

Verksamhetsbeskrivning

Samhällsutveckling består av följande verksamhetsområden, plan och bygg, mark och exploatering (MEX), kultur och fritid, teknik samt måltid. Avdelningschef samt respektive enhetschef bildar tillsammans sektorns ledningsgrupp.

Plan och Bygg

Enhet plan och bygg arbetar i huvudsak med myndighetsutövning såsom bygglovsprövningar, strandskyddsprövningar, trafikfrågor, bedriver tillsynsarbete för ovårdade tomter, samt inventering av allmänna lokaler ur tillgänglighetssynpunkt. Enheten arbetar också med planering av VA verksamhet tillsammans med Västvatten AB.

Mark och Exploatering

Enhet mark och exploatering är en beställarenhet och ansvarar för kommunens fastigheter och byggnader, markförvaltning, skogsvård, samt uthyrning av båtplatser.

Kultur och Fritid

Enhet kultur och fritid ansvarar för biblioteksverksamhet, fritidsgård, musikskola och simskola.

Teknik

Enhet teknik är en utförande enhet och ansvarar för skötselplan avseende kommunala grönytor, röjningsarbete, fastighetsskötsel och lokalvård. Renhållning och snöröjning ingår i verksamhetsansvaret. Dessa delar av verksamheten utförs av externa leverantörer via avtal. Kommunens servicelag (arbetsmarknadsåtgärd) arbetsleds inom enheten.

Måltid

Enhet måltid ansvarar för mat till kommunens skolor, förskolor och äldreboenden.

Verksamhetsberättelse

Plan och bygg

Under 2019 har det beslutats om att enheten ska nedprioritera detaljplanering varför de kostnader som var avsedda för fysisk planering inte kommer att uppkomma. Istället fördelades resurserna om för att täcka upp på bygglovssidan under första halvåret med anledning av personalomsättning.

Enheten har färdigställt revideringen av kulturmiljöprogrammet som ska upp för beslut under hösten.

Även en klimatanpassningsplan för Färgelanda kommun har färdigställts och har antagits.

För övrigt fokuserar enheten för närvarande i första hand på att hantera de bygglov som inkommit med anledning av minskad personalstyrka under andra halvåret.

Färgelanda kommuns översiktsplan har aktualitetsförklarats för mandatperioden.

Under 2019 har plan-och byggchefen sagt upp sig och en ny planingenjör har anställt, vilket innebär att chefskapet för enheten tagits över av avdelningschefen

Mark och exploatering



Försäljning av Tallbacken i Högsäter har genomförts.

En del större renoveringar har påbörjats så som omläggning av tak på Kyrkskolan, omläggning av tak Lillågården, om- och tillbyggnad av Högsäters brandstation.

Enhet Teknik

Under våren har vi reducerat fastighetsskötarna med en tjänst. Detta har påskyndat förändringen med att införa ett annat arbetssätt.

Nu arbetar vi i team där alla fastighetsskötarna har varierande uppgifter. Arbetssättet kommer att utvecklas ytterligare i samband med avyttringen av Livsmedelscenter i Väst.

Inom lokalvården fortsätter resan med att utnyttja arbetstiden på ett klokt sätt.

Måltid

Det har skett flera förändringar inom måltidsenheten under året:

Vid årsskiftet anställdes ny kostchef för verksamheten.

Ett nybyggt kök startade/invigdes i januari/februari i Högsäter på Månvägens förskola, med mycket gott resultat. Köket är placerat i förskolans lokaler och elever från skolan förflyttar sig till matsalen som är belägen i förskolan, där både förskolebarn och skolans elever äter. Det var också detta kök som var öppet under v. 28-31, då övriga förskolor och fritids var stängda, vilket fungerade mycket bra för verksamheten.

Flytten av F-3 från Valboskolan till Höjdenskolan ledde också till personalförändringar i båda köken. Då Höjdenskolans kök inte har kapacitet att laga mer mat än till förskolan, så får skolans elever mat som skickas med transport från Valboskolan.

Kultur och Fritid

Verksamheten inom Kultur- och fritid har pågått utan några större förändringar sen föregående år.

Chefen för enheten har under hösten sagt upp sig och kommer inte att återbesättas, chefskapet för bla bibliotek- kultur och föreningsbidragen har övertagits av avdelningschefen.

Enheten har sökt och fått bidrag från Socialstyrelsen angående sommarlovsaktiviteter för att utveckla verksamheten för kommunens ungdomar. Fritidsgården har bland annat rest till Nordens Ark, Liseberg, Skara sommarland och Ursand i samverkan med Färgeländas föreningar.

Under hösten togs beslut på att flytta Fritidsgårdsverksamheten till SN och musikskolan till UN.

Även i år har vi bedrivit simskola vid Ragnerud, Stigen och Sandviken. Här har ett gäng entusiastiska simlärare och praktikanter lärt ett hundratal barn att simma.



Resultaträkning

Belopp i tkr	Utfall 2018	Utfall 2019	Budget 2019	Avvikelse mot budget
Intäkter	93 698	65 500	62 575	2 925
Kommunbidrag	47 613	30 496	30 496	0
Summa intäkter	141 311	95 996	93 071	2 925
Personalkostnader	-54 607	-32 711	-34 055	1 344
Övriga kostnader	-79 854	-51 966	-47 961	-4 005
Kapitalkostnader	-10 588	-25 993	-11 055	-14 938
Summa kostnader	-145 049	-110 670	-93 071	-17 599
Periodens resultat	-3 738	-14 674	0	-14 674

Utfall per verksamhetsområde

Verksamhetsområde. Belopp i tkr	Utfall 2018	Utfall 2019	Budget 2019	Avvikelse mot budget
Plan och Bygg	3 201	2 534	2 913	379
Mark-och exploatering	6 347	21 390	6 011	-15 379
Kultur-och Fritid	18 462	10 332	11 357	1 025
Tekniska enheten	5 378	5 848	4 862	-986
Måltidsenheten	4 239	3 392	3 575	183
Ledning	2 055	1 674	1 778	104
Totalt	11 672	47 728	30 496	-14 674

Analys av utfall per verksamhetsområde

Mark och exploatering: engångskostnader och intäkter om ca 17 mkr. Nedskrivning Björnhuset 14,7 mkr; upprustningsbidrag Torp 1,3 mkr (1,0 upprustningsbidrag samt restvärde Torp gamla skola). Försäljningen utav Tallbacken påverkar också siffrorna negativt. (-1 mkr).

Enhet teknik , avser intern debitering, mestadels inom SHU, vinterväghållningen + 463 tkr, samt gatubelysning -374 tkr. Behöver inte ta KF;s beslut om att eventuellt underskott på resultatet för snöröjningen i anspråk detta år.

Alla verksamheter inom Kultur o Fritid går med litet överskott, det största finns inom ramen för ledning.

Plan-och byggs överskott består i minskade konsultkostnader

Måltidsenheten för ett överskott vad gäller köp-och sälj till BoU, underskott för Äldreomsorgen.

Det har varit flera personer inom äldreomsorgens måltider som slutat, och detta genererar merkostnader för upplärning av ny personal. Överskottet på övrig verksamhet är justerad i debiteringsunderlaget för Utbildningsnämnden inför 2020.



Investeringsredovisning

Storlek på grundram, tkr

Tabell över investeringar inom grundram

Investering	Verksamhetsområde	Status	Ack utfall, t kr	Budget, tkr
Cykelvägen Stigen-Färgelanda		klar	14 372	10 200
Förskola Högsäter		klar	23 654	24 500
Bidrag solcellsstöd Förskola Högsäter		klar	-104	0
Höjdens skola		klar	24 599	26 600
Investeringsbidrag Höjdens skola		klar	-6 675	-6 400
Brandstationen Högsäter		pågår	2 495	3 200
Totalt			58 341	58 100

Gång-och cykelvägen har under årets blivit klar och har invigts

Månvägens förskola står nu klart och alla verksamheter är i drift i fastigheten. Budgeten för projektet var 23500 tkr plus 1000 tkr för projektering. Kostnaden för Månvägens skola för Samhällsutveckling uppgår till 23 379 tkr samt ett bidrag för solceller 104 tkr.

Höjdenskolan är färdigställd och verksamheten har flyttat in.

Samhällsutveckling har under flera år jobbat med investeringar som syftar till energieffektiviseringar. Beviljat utrymme 14 000 tkr. Totalt utnyttjat fram till 31 december 2018 är 12 799 tkr. Under året 2019 har vi nyttjat 5 tkr för att färdigställa bergvärmeanläggningen på Färgelanda brandstation. Den totala kostnaden för Färgelanda brandstation uppgår till 455 tkr då vi ansökt och fått beviljat bidrag om 187 tkr. Resterande utrymme som finns kvar för energieffektiviserande åtgärder är 1 196 tkr, och vi tänker nu stänga projektet. Framtida investeringar om energieffektiviseringar kommer att äskas i befintlig investeringsbudget.

2015 påbörjades flera investeringsåtgärder i Livsmedelcenter i Väst kallat Björnhuset. Beviljat investeringsutrymme var 9 900 tkr. Under 2019 har fasaden färdigställts som sista moment och därmed avslutas projektet till en kostnad av 9 293 tkr.

Brandstationen beräknas vara klar under våren 2020.

*Bergvärmeanläggningen är en del av energieffektiviseringar.



Framtid

2020 inleds Q2 med att rekrytera ny samhällsutvecklingschef.

Kultur och Fritid

Inför 2020 kommer verksamheterna Fritidsgård flyttas till Socialnämnden och Musikskolan flyttas till Utbildningsnämnden.

MEX

Tar fram digitala underhållsplaner för samtliga kommunägda byggnader. Arbetet fortsätter med det eftersatta underhållsbehovet på de kommunägda fastigheterna.

Plan och bygg

Under 2019 är det en hel del översiktliga planer och detaljplaner på gång, bland annat: Detaljplanen för Dyrtorp ska ändras så området får en bättre lösning på lokalgata inom området. Det ska påbörjas ett planprogram för nya bostäder på Timmervägen i Färgelanda centrum. Kommunens översiktsplan ska aktualitetsprövas. Kulturmiljöprogrammet är ute på samråd och granskning och ska under året vinna laga kraft om beslutet inte överklagas. Klimatanpassningsplanen närmar sig slutskedet och ska genomgå samråd nu, endast revidering och tillägg saknas.

Teknik

OSA-lagets förs över till AMI och fastighetskötarens arbetsuppgifter ses över.

Inom lokalvården kommer vi utveckla /säkerställa det utförda arbetet genom att fortsätta med våra besiktnings. Vi kommer även att utveckla själva besiktningen så att det mer och mer blir en förbättringsprocess.

Måltid

Måltidsenheten har under det senaste året gjort flera förändringar. Nu behöver verksamheten arbeta in rutiner, skapa ordning och struktur i verksamheten.



Socialnämnden

Verksamhetsbeskrivning

Sektor omsorg ska bidra till att främja kommuninvånarnas ekonomiska och sociala trygghet, jämlikhet i levnadsvillkor och aktivt deltagande i samhällslivet. Sektor omsorg har tre huvudsakliga lagstiftningar att förhålla sig till. Socialtjänstlagen (SoL), Lagen om stöd och service till vissa funktionshindrade (LSS) samt Hälso- och sjukvårdslagen (HSL).

Verksamheten bygger på frivillighetens grund men under vissa förutsättningar kan vård- och behandlingsinsatser ske med tvång.

Verksamheten planeras och styrs av sektorns ledningsgrupp som består av socialchef, enhetschefer inom äldreomsorgen, individ- och familjeomsorgen, enheten för stöd och service, utvecklings/omsorgskontoret och medicinskt ansvarig sjuksköterska.

Verksamheten består av följande delar:

Omsorgs- och utvecklingskontoret, individ- och familjeomsorgen, enheten för stöd och service och äldreomsorgen.

Verksamhetsberättelse

Förberedelser och planeringar för införandet och implementeringen av ett nytt verksamhetssystem LifeCare i sektor omsorg har skett under hösten 2019.

Omsorgs- och utvecklingskontoret

Riktlinjer för anhörigstödet har beslutats av politiken.

Äldreomsorg

Två stycken nya enhetschefer har anställts under 2019. En enhetschef till hälso- och sjukvården och en enhetschef till Håvestensgårdens särskilda boende.

Det har varit en utmanande höst genom "Heltidsresan" och att försöka få till nya scheman, samplanering natt och hur vi ska tänka kring Resurspass/-tid.



Resultaträkning

Belopp i tkr	Utfall 2018	Utfall 2019	Budget 2019	Avvikelse mot budget
Intäkter	42 156	42 175	34 692	7 483
Kommunbidrag	122 796	133 077	133 077	0
Summa intäkter	164 952	175 252	167 769	7 483
Personalkostnader	-101 651	-109 457	-103 810	-5 647
Övriga kostnader	-60 338	-73 752	-63 397	-10 355
Kapitalkostnader	-572	-599	-562	-37
Summa kostnader	-162 561	-183 808	-167 769	-16 039
Periodens resultat	2 391	-8 556	0	-8 556

Utfall 2018 inkluderar ej flyttade verksamheter mellan åren 2018 och 2019.

Utfall per verksamhetsområde

Verksamhetsområde. Belopp i tkr	Utfall 2018	Utfall 2019	Budget 2019	Avvikelse mot budget
Nämndsverksamhet	-	433	980	547
Omsorgs- och utvecklingskontor	6 504	9 611	11 548	1 937
Äldreomsorg	69 787	75 421	68 736	-6 685
Individ- och familjeomsorg	28 478	34 854	28 947	-5 907
Enheten för stöd och service	15 637	21 314	22 866	1 552
Totalt	120 405	141 633	133 077	-8 556

Utfall 2018 inkluderar ej flyttade verksamheter mellan åren 2018 och 2019.

Analys av utfall per verksamhetsområde

Omsorgs- och utvecklingskontor

Färdtjänstkostnaderna har varit lägre än budgeterat under 2019, men i slutet av året så har behovet av skolresor via västtrafik ökat vilket innebär att prognosen för 2020 ser något sämre ut. Troligtvis en liten negativ avvikelse.

Övrig positiv avvikelse härrör i stora drag från budget för korttidsplatser och övriga oförutsedda kostnader.

Äldreomsorg

Cirka 4 000 tkr av underskottet inom äldreomsorgen kommer från avdelning **Rosen på Solgården**, på grund av obudgeterad verksamhet.

Även **Håvestensgården** visar en negativ avvikelse, cirka 400 tkr. Det beror på att ett antal personal gått upp i tid på grund av heltidsresan, vilket lett till övertalighet. Generellt sett så har rätten till heltid inneburit svårigheter att få ihop en optimal bemanning. Ett arbete som fortgår under 2020 i syfte att komma till rätta med personalbemanningen inom samtliga särskilda boenden.

Hemtjänsten visar ett resultat på -1 500 tkr mot budget. Det beror på utökningen som gjordes av nattpatrullen. En utökning som gjordes för att säkerställa patientsäkerhet nattetid.

Trycket på **Hälso- och sjukvården** har successivt ökat under 2019, bland annat på grund av kortare hemtagningstid. Vilket bidragit till ökade kostnader för sjukvårdsutrustning samt utökning av



personalstyrkan. En utökning som kom till efter påtryckning från den fackliga organisationen. Totalt för 2019 så avviker verksamheten med -1 400 tkr jämfört med budget.

Individ- och familjeomsorgen

Ett kraftigt ökat försörjningsstöd och behov av placeringar, både barn och vuxna, har lett till att verksamheten visar ett negativt resultat på -5 900 tkr. Placeringarna har till stor del varit institutionsplaceringar för att säkerställa skydd och vårdbehov. Ökningen av försörjningsstöd beror delvis på inflyttning till kommunen av invånare som saknar inkomst. Arbete fortsätter med att remittera personer som uppbär försörjningsstöd till enheten Arbetsmarknad och integration (AMI). I syfte att slussa in individerna i sysselsättning, vilket på sikt kan leda till egen försörjning.

Enheten för stöd och service

Verksamheten uppvisar en positiv avvikelse på 1500 tkr som härrör från ett ej verkställt beslut. Ett beslut som under 2020 nu har verkställts och tillsammans med ytterligare placeringar kommer leda till stora underskott för verksamheten 2020.

Volym- och nyckeltal

Volym- och nyckeltalsredovisning

Verksamhet	2016	2017	2018	Utfall 2019
Äldreomsorg				
Antal platser särskilt boende, vid bokslutsdatum	72	72	70	72
Belagda platser särskilt boende, vid bokslutsdatum	68	72	68	69
Nyttjandegrad särskilt boende, vid bokslutsdatum	94 %	100 %	97 %	96 %
Nettokostnad per plats särskilt boende, tkr/plats	446	519	548	545
Antal hemtjänsttimmar, vid bokslutsdatum	32 614	33 247	39 742	38 163
Antal personer med beviljad hemtjänst, genomsnitt under året	177	188	204	198
Antal inskrivna i hemsjukvården, vid bokslutsdatum	158	170	152	184
Individ och familjeomsorg				
Institutionsvård, barn och unga*, tkr	121	1 336	394	3 413
Familjehem, barn och unga*, tkr	4 742	1 955	1 522	2 609
Institutionsvård, vuxna missbrukare, tkr	2 536	1 533	1 180	2 558
Ekonomiskt bistånd, tkr	8 525	7 526	8 849	11 697
*) Egen regi och externa utförare. Verksamhet för ensamkommande barn exkluderad från 2016 och framåt.				
Enhet för stöd och service				
Antal vuxna med boendebeslut egen regi, genomsnitt	13	12	13	16
Nettokostnad per plats, tkr/plats	387	501	485	399
Antal placeringar externt**, genomsnitt	11	8	7	5
Nettokostnad per extern plats, tkr/plats	11	8	7	419
**) Exkl korttidsverksamhet				

Äldreomsorg



Under året har beslut tagits att återöppna två av SÄBO-platserna som stängdes under 2018, i syfte att få fler platser.

Individ- och familjeomsorg

Ökad kostnad för institutionsplaceringar för att säkerställa skydd och vårdbehov. Ökningen av försörjningsstöd beror delvis på inflyttning till kommunen av invånare som saknar inkomst.

Investeringsredovisning

Storlek på grundram, tkr

880

Tabell över investeringar inom grundram

Investering	Verksamhetsområde	Status	Ack utfall, t kr	Budget, tkr
Telefoner HSV/Rehab, Appva	Hälso- och sjukvård	Klar	102	102
Sängar Håvesten, 6st	Äldreomsorg	Klar	86	86
Möbler omsorgskontor	Omsorgskontor	Klar	56	53
Lifecare*	Övergripande	Påbörjad	628	637
Totalt			872	878

*) Nytt verksamhetssystem är planerat (Procapita/lifecare). Det kommer att belasta reinvesteringsutrymmet både 2019 samt 2020. Total investering cirka 1,3 mkr.

Framtid

Äldreomsorgen

En av utmaningarna som äldreomsorgen står inför är att arbeta för en stathöjning gällande omsorgsarbete och göra dessa yrken attraktiva för sökande, ta tillvara på kompetens och utbildning som finns och jobba för en attraktiv och hållbar arbetsmiljö på våra arbetsplatser.

Det har varit stor brist på korttidsplatser under året vilket har inneburit att SÄBO-platser har belagts med korttids-/växelvårdsplatser. Detta förväntas fortsätta 2020 om inga andra åtgärder vidtas.

Gemensamma arbetsplatsträffar där all personal deltar för större genomslagskraft men också bättre samarbete över hela dygnet är inplanerat under våren i och med nya scheman kring "Heltidsresan".

En stor utmaning inom äldreomsorgen är att försöka få till resurseffektiva scheman genom att vara rätt bemannande utifrån individernas skiftande behov över dygnet. Detta är något som ständigt behöver ses över.

Nya scheman för personal som arbetar dag, kväll och helg är planerade att starta under senhösten 2020.

Hemtjänsten står inför fortsatta utmaningar. En hemtjänstgrupp i Färgelanda kommun i stället för som i dagsläget två (norr och söder) utreds. Denna utredning förväntas vara klar vid halvårsskiftet. Om det leder till verkställighet förväntas den ske 2021.

Utmaningen 2020 blir fortsatt att möta beviljade insatser med anpassad bemanning då behovet varierar över tid, snabba förändringar i behov av insatser så som dubbelbemanningar, palliativa brukare, snabb hemgång från primärvård mm.



Hälso- och sjukvården arbetar för att samarbeta med Närhälsans rehabenhet och dela på en fysioterapeut, så kommunrehab har 1,5 fysioterapeut. Det skulle vara en förstärkning kompetensmässigt och öka tryggheten under frånvaro och sommarsemester.

Arbetet för att bli en mer attraktiv arbetsgivare och att få sjuksköterskorna att stanna kvar på arbetsplatsen fortsätter. Möjligheterna för att kunna läsa vidareutbildning på arbetstid undersöks vidare.

Ett dikteringssystem som skriver de diktat som legitimerad personal har spelat in automatiskt utreds vidare.

Sjuksköterskorna som ansvarar för delegationsutbildningar till omsorgspersonal kommer att utveckla sitt koncept för utbildningen på grund av användandet av ny teknik och skärpning av lagkraven.

Individ-och familjeomsorgen

Försörjningsstödet förväntas öka ytterligare under 2020.

AMI verksamheten i kommunen har kommit igång med aktiviteter. I nuläget år 2020 har ekonomihandläggarna remitterat ner ca 33 försörjningsärende till AMI. En trappstegsmodell där individerna till en början fortsatt är beroende av ek.bistånd/försörjningsstöd men där stegvis förflyttning ska leda till AF insatser, sysselsättning eller arbete och en egenförsörjning.

LVM placeringarna utgör en stor kostnadsökning och förväntas så fortsätta göra under 2020.

En arbetsprocess har påbörjats för att se över möjligheten att ta hem våra LVM placeringar då LVM vården går över till § 27. Detta skulle minska placeringskostnaden under LVM vården med ca 150-200 tkr per placering. Risk och konsekvensanalys genomförs och tanken är att arbeta med konceptet träningslägenhet - kombinerat med 3 - stegs behandling på hemmaplan om allt faller väl ut.

Enheten för stöd och service

Tendensen är att volymen ökar på ansökningar och beslut om LSS-insatser, främst unga vuxna.

Det finns behov av att utveckla Renvägens serviceboende i syfte att anvisa LSS-boende till hem i hemkommunen, och därav minska behovet av att köpa externa platser. En ramökning motsvarande 3 500 tkr skulle behövas för att anställa kompetent personal och skapa en hållbar fysisk miljö för detta sätt att arbeta med hemmaplanslösningar.



Slutsats

Slutsats och åtgärdsplan

Förvaltningen har vidtagit vissa åtgärder under året för att minska underskottet. Mycket av verksamheterna är dock lagstyrda och svåra att påverka i större grad. Det vi dock har kunnat påverka är de icke-lagstyrda verksamheterna. Därför har det under året fattats beslut om att avveckla följande verksamheter/aktiviteter:

- Projektet "En trygg kommun för alla"
- Projektet "Ung omsorg"
- Avveckla seniormässa
- Schemaförändring i sjuksköterskegruppen med start 1/9 2019

Förvaltningen har haft ytterligare förslag på nedskärningar där politiken fattat andra beslut.

En budget i balans under nästkommande år kommer vara svårt att nå, på grund av nedanstående utmaningar och farhågor.

Fortsatt höga eller ökande kostnader för försörjningsstöd när arbetslösheten förväntas öka.

Fortsatt höga eller ökande kostnader för placeringar gällande barn unga som varit utsatta för och/eller har bevittnat våld efter genomförda skyddsbedömningar.

Fortsatt höga eller ökande kostnader för institutionsvård gällande missbrukare LVM (lagen om vård av missbruk) som har ökat under 2019.

Fortsatta höga och ökande kostnader utifrån kommande prognos om boende med särskilt stöd och service enligt LSS (lagen om stöd och service till särskilt utsatta).

En åtgärd som vidtagits för att bli mer resurseffektiva under 2020 är att se över personalbemanningen inom de särskilda boendena. Ett arbete som utförs tillsammans med utomstående expertis. Arbetet förväntas vara klart under hösten. Osäkert om det kommer hinna bli några positiva ekonomiska konsekvenser under 2020.



Utbildningsnämnden

Verksamhetsbeskrivning

Förskola inklusive pedagogisk omsorg Verksamhet för barn 1-5 år finns i tre förskolor i norr och söder, samt två förskolor i Färgelanda tätort. I Högsäter, på Månvägen har två nya avdelningar byggts till under året och vi har två tillfälliga moduler i Ödeborg och Stigen.

Det finns också två fristående förskolor, Stigen och Järbo, och en fristående pedagogisk omsorg, Barnens lek och lär, i kommunen. Under höstterminen 2018 startade ytterligare en fristående förskola i kommunen, Naturmontessori Väst, tveksamt om de bedriver verksamhet dock.

Fritidshem Verksamhet utanför skoltid för grundskoleelever 6-12 år. Samtliga F-6 skolor organiserar denna verksamhet.

Det finns också fritidshem på de båda fristående F-6 skolorna.

Grundskola Kommunen är huvudman för tre F-6 skolor: Valboskolan inkl. Höjdensskolan, Bruksskolan och Högsäters skola samt en 7-9 skola på Valboskolan.

Höjdens skola har tagits i bruk för F-3 inkl. fritidshem från Valbo F-6 från höstterminen 2019

Det finns också två fristående F-6 skolor, Järbo och Stigen, i kommunen.

Grundsärskola På Valboskolan finns grundsärskola årskurs 1-9, både grundsär och träningskola.

Elevhälsa I kommunen har vi: två centralt placerade specialpedagoger och en på Valboskolan 7-9, två kuratorer och två skolsköterskor (1,75 tjänst). Socialpedagog är anställd och kopplad till särskild undervisningsgrupp. Vi har samma skolpsykolog och skolläkare som föregående år.

Det finns en studie- och yrkesvalslärare på grundskolan och ytterligare en på vuxenutbildningen som har del av tjänst på Dalslands Folkhögskola.

Gymnasium inklusive gymnasiesär Merparten av kommunens gymnasieelever går genom Fyrbodals avtal på Uddevalla gymnasieskola, men ett antal går också på andra utbildningsorter.

Vuxenutbildningen Vuxenutbildningen organiserar i kommunen svenska för invandrare och gymnasieutbildning i vård och omsorg, samt vuxengymnasiekurser via distansutbildning. Man köper också in olika utbildningar inom grundläggande vuxenutbildning, lärlingsutbildning och yrkesvux.

Verksamhetsberättelse

Helheten Rekrytering av behöriga och legitimerade lärare samt skolledare och elevhälsopersonal är en utmaning. Vi har relativt god nivå av legitimerad personal och behöver bibehålla det. Lönekostnaderna tenderar att öka då efterfrågan överträffar tillgången på lärarpersonal. Det råder brist på adekvat utbildad personal inom utbildningssektorn i hela landet. Detta är också lönedrivande.

Förskolor och skolor i ytterområdena har små möjligheter till samordningsvinster, så det är ekonomiskt tuffare och svårare att bibehålla kvaliteten i verksamheten vid sjukdom och annan personalfrånvaro såsom kompetensutveckling.

Två nya rektorer har introducerats under året, en på grundskolans tidigare del och en på förskolan. De har båda påbörjat rektorsutbildning. Två rektorer har också under våren examinerats från rektorsutbildningen.

Fyra lärare vidareutbildar sig till speciallärare och specialpedagoger vid Göteborgs universitet.

Extra resurser för barn/elever i behov av särskilt stöd har vi tillfört då behovet varit och är fortsatt



stort.

Barnomsorg Eftersom vi har blivit beviljade statsbidrag för minskade barngrupper har vi kunnat vara fler personal på avdelningarna. Det har gjort att arbetsbördan har fördelats på personalen, och vi har kunnat dela in barnen i mindre grupper vilket är positivt för barnens lärande. Fokus är också att ha utomhuspedagogik på alla förskolor. Under våren har en ny läroplan för förskolan tagits fram vilken börjat gälla från 1 juli-19. Detta har inneburit utbildningskostnader för att implementera nya läroplanen i verksamheterna. Förskolan har också haft nätverksträffar, och arbetat vidare med "Läslyftet" för att öka personalens medvetenhet om hur vi kan arbeta med barns språkutveckling för att lägga grund till fortsatt lärande.

Under 2019 har Månvägens förskola i Högsäter färdigställts och öppnats vilket medfört att förskoleverksamheten samlats där och att mindre enheter (Prästkragen, Humlan och DBV) Avvecklats.

Framåt kan vi se ett ökat behov av resurser för underhåll av förskolans övriga lokaler.

Grundskola inkl. grundsär och fritidshem

Sammanfattningsvis kan sägas att vi har kommit en bit mot högre målluppfyllelse och elevdelaktighet i kunskapsutvecklingen. Meritvärdet är marginellt lägre jämfört med förra årets nior och betydligt fler har nått behörighet till gymnasiet jämfört med vt-2018. Sommarskolan gav goda resultat för fyra elever (fem E i basämnen).

Fortsatt utvecklingsarbete pågår för att nå högre målluppfyllelse. Ny utvecklingsgrupp med fokus röd tråd från förskola till år 9 arbetar med kompetensutvecklingsfrågor som ska stödja arbetet. Vi arbetar såväl med förbättrade pedagogiska processer för alla elever som individanpassningar och särskilt stöd. Pedagogerna uppger att behoven ökar kontinuerligt.

Vi satsar på mindre grupper i bland annat basämnen, samt Naturorienterande ämnen (där det inte kan vara för stora grupper). När vi ser resultaten så är det tydligt att detta har fallit väl ut och ökat behörigheten till gymnasiet. Uppföljning av elevers frånvaro görs kontinuerligt, då vi vet att det har stor betydelse för målluppfyllelsen att eleverna är i skolan.

Vi får kostnadstäckning från migrationsverket för våra nyanlända elever så länge de är asylsökande. När de får uppehållstillstånd upphör det statliga ekonomiska stödet. De behöver ändå fortsatt extra stöd i undervisningen, vilket medför kostnader för extra anpassningar och särskilt stöd,

Det ställer stora krav på oss att skapa en god inkludering i våra skolor för att bland annat motverka främlingsfientlighet. Kartläggning av nyanlända elevers kunskaper görs under inskolningsfasen och eleverna får sin klassplacering utifrån sin kunskapsnivå. Alla elever som har behov av studiehandledning har rätt till det. Vi erbjuder också modersmålsundervisning i flera språk.

En stor andel av kommunens samtliga elever har behov av extra anpassningar och särskilt stöd för att nå kunskapskraven vilket utmanar lärarkåren och kräver resurser.

Inför höstterminens start flyttades Valboskolans 1-3 till Höjdensskolan vilken renoverats och är nu är i bruk.

Insatser för elevernas ökade målluppfyllelse:

Vi har arbetat fram en modell för projektet "Du äger ditt liv", och arbetet med eleverna startade höstterminen med årskurs 6 och därefter årskurs 7. Det är ett samprojekt med Individ- och Familjeomsorgen, Kultur och fritid, Folkhälsorådet samt Hälsokällan. Det har varit ett väldigt uppskattat projekt och inneburit klara målbilder för många elever. Arbetet innefattar i år också Ungdomsmottagningen. Samforskning med Högskolan Väst kring projektet har slutrappporterats och sprids nu till andra kommuner.

Vi har ett tydligt mål för alla skolverksamheter att alla elever ska ha daglig fysisk aktivitet, gärna inom alla olika ämnen. Kommunens F-6 skolor ingår i Riksidrottsförbundets satsning på ökad fysisk aktivitet. Satsningen görs via Västra Götalands Idrottsförbund.



Vi får nytt statsbidrag för likvärdig skola.

Skolträdgårdsprojekt pågår tillsammans med Västra Götalandsregionen för alla elever på Valboskolan 1-6.

Nytt projekt tillsammans med Individ- och Familjeomsorgen, En trygg kommun för alla, innebär fler vuxna i skolan med fokus på trygghet och att motverka psykiskt ohälsa.

Gymnasieskolan inkl gymnasiesär Vi har frisökavtal med samtliga gymnasieskolor i Fyrbodalen och antagning sköts av antagningskansliet Fyrbodalen förutom Introduktionsprogrammet-språk där vi har avtal med Uddevalla kommun. Flera elever på gymnasiet har behov av tilläggsbelopp som stöd för sitt lärande.

Gruppen nyanlända elever till Introduktionsprogrammet-språk har minskat.

Vuxenutbildningen

Gymnasial vuxenutbildning

Vuxenutbildningen:

- Vårdkurser i egen regi:
- Distansstudier (Miroi)
- Annan kommun (främst i Uddevalla)

Många studerande har svårt att klara av distansstudier med avhopp som resultat.

Yrkesutbildning inom vård- och omsorg finns i Färgelanda.

Certifiering av vård- och omsorgscollege för Uddevalla, Orust och Färgelanda är genomförd.

Svenska För Invandrare Det är fortsatt söktryck till Svenska För Invandrare och undervisningslokalerna är små och inte helt ändamålsenliga.

Grundläggande vuxenutbildning I den grundläggande vuxenutbildningen sker framför allt studier i svenska som andraspråk, matematik och engelska. Dessa kurser har framför allt skett i Uddevalla med specifika spår.

Det finns ett ökat tryck och önskemål om studier på grundläggande och gymnasial nivå då fler Svenska För Invandrare -elever söker vidarestudier. Vuxenutbildningen bör således ha grundläggande vuxenutbildning i egen regi för att möta upp de studerandes behov.

Särskild utbildning för vuxna Det fanns inga studerande för särskild utbildning för vuxna under 2019.

Utvecklingsenheten

Allmänt Utvecklingsenheten är en stödjande enhet främst inriktad på stöd och utveckling. Behovet av rekrytering av ny utvecklingschef/verksamhetsledare är stort men skolchefen avvaktar budgetläget men rekrytering kommer att behöva ske.

Elevhälsa Vi har idag god tillgång på elevhälsopersonal inkl. skolläkare och skolpsykolog. Vi har dock svårigheter att rekrytera specialpedagog i tillräcklig utsträckning. Elevhälsans uppgift är att arbeta förebyggande främjande och åtgärdande. Den åtgärdande delen upptar idag en stor del av tiden.

Resultaträkning

Belopp i tkr	Utfall 2018	Utfall 2019	Budget 2019	Avvikelse mot budget
--------------	-------------	-------------	-------------	----------------------



Intäkter	28 592	22 684	24 417	-1 733
Kommunbidrag	161 809	171 074	171 074	0
Summa intäkter	190 401	193 758	195 491	-1 733
Personalkostnader	-101 652	-106 893	-104 672	-2 221
Övriga kostnader	-87 319	-100 385	-89 988	-10 397
Kapitalkostnader	-1 167	-1 180	-830	-350
Summa kostnader	-190 138	-208 458	-195 490	-12 968
Periodens resultat	263	-14 700	1	-14 701

Utfall per verksamhetsområde

Verksamhetsområde. Belopp i tkr	Utfall 2018	Utfall 2019	Budget 2019	Avvikelse mot budget
Nämnd	0	227	420	193
Barnomsorg	45 920	41 060	36 240	-4 353
Grundskola	52 224	71 294	65 117	-5 878
Gymnasiet	34 343	34 494	33 030	-1 464
Ledning	10 994	11 987	14 639	2 652
Vuxenutbildning	3 019	4 150	3 451	-699
Utomkommunalverksamhet Fsk - åk 9	15 046	22 561	18 177	-5 151
Totalt	161 546	185 774	171 074	-14 701

Analys av utfall per verksamhetsområde

Helhet:

Utfallet blev **-14 700 tkr** mot budget.

Det finns otydligheter. Prognosen vid delåret var på - 7 000 vilken också kvarstod efter Kvartal 3. En genomlysning hade behövt göras för att göra en rättvis förklaring för detta. En sådan är dessvärre inte möjlig att genomföra då ekonomisystemet legat nere hela vintern och att transaktioner inte går att följa. Även back up filer har förstörts eller inte sparats. Vi kan alltså inte följa vad som hänt och resultatet bygger på antaganden och försök att återskapa fakta och siffror.

Fyra delar sticker särskilt ut:

-1 700 tkr på intäkter, varav **-2 400 tkr** beror på **mindre statsbidrag** än väntat.

-6 600 tkr köpt verksamhet, detta gäller såväl interkommunala förskole och grundskoleplatser som platser på fristående enheter och gymnasieplatser.

En del i detta underskott är också den höjda ersättningen till friskolor sedan 2017 som borde belastat 2018 kommit på 2019 års resultat. Hittills reglerat belopp är 600 tkr, det finns fortfarande en osäkerhet i slutligt belopp då beslutet om ersättning är överklagat till förvaltningsrätten.

-3 300 tkr ökad **kostnad för lokaler/hyror** se under rubrik grundskola hyror - **2 291 tkr** samt kostnad för moduler vid Valboskolan, intentionen var att hyra ut dem och då slippa stå för kostnaden på ca -1 000 tkr.

-2 221 tkr Budgeten för personal har överskridits med -2 200 tkr. Det är en ökning sedan senaste prognosen med -3 500 tkr. Här hittar vi inga tydliga förklaringar. Personalen såg rätt ut vid delår och kvartal 3 och personalstyrkan har bibehållits. Ändå visas minus på många enheter. Vid delåret



och vid kvartal 3 såg vi ut att ligga i fas. Risk fanns också att ökade personalkostnader skulle kunna komma beroende på att vi behöver tillgodose ett ökat antal barns/elevens lagstadgade behov av särskilt stöd. Kanske har vi budgeterat fel, kanske finns felaktigheter i var olika kostnader har lagts vid bokföring. En genomlysning av personalkostnader hade behövts för att reda ut detta.

Verksamheter:

Barnomsorg -4 353 tkr.

Vi har tappat driftbidrag i form av uteblivna statsbidrag **-1 510 tkr**. Vi hade budgeterat högre än vi fick, det fanns ett mindre utbud att söka på grund av regeringsskifte.

Personalbudgeten har överskridits med **-1 414 tkr**. I nuläget saknas analys av denna siffra då vi inte kan se en förklaring på skillnader mellan siffror för delår och kvartal 3 och det faktiska utfallet. En genomlysning hade behövts, vilket är omöjligt på grund av systemkraschen i ekonomisystemet.

Hyror - **1 195 tkr** och det har sin grund i att externa hyror, kostnaden för modulerna som finns vid förskolorna läggs på förskolan men den är budgetar på ledning och en orsak till att den delen går +.

I samband med att Humlan, förskolan i Järbo avvecklades uppstod kostnader för återställning av lokalen till bostäder vilket inte förutsetts i budgetarbetet. Då lokalen skulle återgå till hyresvärdens uppdagades denna överenskommelse i avtalet och vi behövde bära kostnaden **402 tkr**.

Grundskola inkl grundsärskola -5 878 tkr.

Vi har tappat driftbidrag i form av uteblivna statsbidrag **-673 tkr**. Vi hade budgeterat högre än vi fick, det fanns ett mindre utbud att söka på grund av regeringsskifte.

Personalbudgeten har överskridits med **-2 220 tkr**. En del kan förklaras med att personalstyrkan på sarskolan behövde utökas med en undersköterska på grund av ett nyinkommet barns behov. I nuläget saknas analys av återstående del av denna siffra då vi inte kan se en förklaring på skillnader mellan siffror för delår och tredje kvartalet och det faktiska utfallet. En genomlysning hade behövts, vilket är omöjligt på grund av systemkraschen i ekonomisystemet.

Hyror - **2 291 tkr**. En del är hyran för Höjdensskolan. Höjden renoverades och togs i bruk vid halvårsskiftet. Trots att det var en investering utökades inte Utbildningsnämndens ram med motsvarande belopp. Denna kostnad uppgick under hösten -19 till -930 tkr. En annan del är modulerna, dels hyran och dels friköpet av desamma vilka lämnades tillbaka tidigare än avtalat och det genererade en kostnad av 675 tkr.

Gymnasieskolan inkl. gymnasiesär -1 464 tkr.

Under första halvåret har fått en ökad kostnad för gymnasieplatser, många har gått ett fjärde år på gymnasiet då de fått utökad studietid, en del har gått på Introduktionsprogrammet något år innan de börjar på nationellt program. Under hösten har vi färre antal gymnasieelever men ett par har stora behov och vi faktureras extra för stödresurs på deras gymnasieskolor.

Vuxenutbildningen -699 tkr.

Intäkterna har blivit lägre vilket beror på återbetalningskrav av statsbidrag på **327 tkr**.

Kostnaden för gymnasial vuxenutbildningen har blivit högre än budgeterad. En orsak är hyreskostnaden belastade verksamheten på **-380 tkr** kr men det fanns inga budgeterade medel. Hyreskostnaden borde belasta förvaltningen eller så skulle medel skjutits till.

Ledning och utvecklingsenhet + 2 652 tkr.

Det positiva resultatet beror en felfördelning av hyreskostnad i budgeten. Intäkten för förskolemodulerna har hamnat här men kostnaden på förskolan. Se ovan **+1 195 tkr**.

Det har funnits flera vakanta tjänster under året vilket förklarar återstoden av det positiva resultatet.



En utvecklingsledartjänst har varit vakant hela -19, rektorstjänst och skolsköterska har varit vakanta i perioder. Tillsammans har det genererat **+1 250 tkr.**

Utomkommunal verksamhet fsk – åk 9 -5 151 tkr.

Vi köper verksamhet av andra huvudmän, såväl från friskolorna i Färgelanda som av andra kommuner. Lagstiftningen föreskriver fritt skolval och föräldrar kan välja var deras barn ska gå i mån av plats. Fler föräldrar har önskat att deras barn ska gå i verksamhet i exempelvis Uddevalla än vi budgeterat

Barnomsorg **-2 276 tkr**, varav till Färgelandas friskolor ca -1 700 tkr och resten till andra kommuner.

Grundskola **- 2 875 tkr**, varav till Färgelandas friskolor ca -2 300 tkr och resten till andra kommuner.

Volym- och nyckeltal

Volym- och nyckeltalsredovisning

Verksamhet	2016	2017	2018	Utfall 2019
Verksamhet				
Antal barn				
Förskolor	288	312	275	283
Pedagogisk omsorg	33	18	10	14
Vårdnadsbidrag	5	0	0	0
Summa	326	330	285	297
Antal elever				
Grundskolor	766	775	717	727
Grundsärskola	13	15	9	8
Summa	779	790	726	735
Antal elever				
Gymnasiet	171	282	259	250
Gymnasiesär	9	8	9	5
Summa	180	290	268	260
Antal kursdeltagare				
Vuxenutbildning	272	142	239	105
varav Sfi	80	105	126	29

Att antalet elever på Grundskolan och Vuxenutbildningen sjunkit beror på att det inte bor kvar så många nyanlända i vår kommun.

Volym/nyckeltal som sektorn vill rikta uppmärksamhet på

Verksamhet	2016	2017	2018	Utfall 2019
Grundskola:				



Verksamhet	2016	2017	2018	Utfall 2019
Meritvärde år 9	212,4	214,7	218,3	198,2
<i>Resultat i nationella prov år 9 (%):</i>				
Svenska	-100	-	89	88
Matematik	91,3	82,9	-	58,6
Engelska	-100	-100	-100	89,3
Gymnasieskola:				
Gymnasiebehörighet % (yrkesprogram)	88,2	91,2	78	73,3
Andel som fullföljt utb. inom 4 år	77,2	75	79,7	76
Gymnasieelever med examen eller studiebevis inom 4 år, hemkommun, andel (%)	77,2	78,5	79,7	76
<i>Alla kommuner</i>	78,7	78,5	78,6	76

Investeringsredovisning

Storlek på grundram, tkr

800

Tabell över investeringar inom grundram

Investering	Verksamhetsområde	Status	Ack utfall, t kr	Budget, tkr
8 350 Matsalsmöbler	Grundskola	Klar	78	80
8 351 Elevplatser	Grundskola	Klar	23	45
8 354 Elevmöbler	Grundskola	Klar	102	110
8 356 Elevskåp	Grundskola	Klar	148	120
8 357 Arbetsplatser	Grundskola	Klar	28	28
8 359 Elevplatser	Grundskola	Klar	118	143
8 360 Inventarier Höjden	Förskola	Klar	400	513
Möbler Särskolan	Särskola	Klar	28	28
IKT - plan	Grundskola	Klar	440	470
Totalt			1 365	1 537

Årets investeringsbudget var något högre än normalt pga flytten till Höjden och nya möbler mm.

Framtid

Det ekonomiska läget och vårt underskott som ökat ytterligare mellan tredje kvartalsuppföljningen och årsbokslutet blir ett stort fokusområde framåt. Vi behöver gå igenom den data som finns igen för att få en ännu tydligare bild och kunna göra justeringar och åtgärder för att få en budget i balans.

Pandemin som härjar är också en sak som är svår att överblicka i nuläget, det medför extrakostnader i form av frånvarande personal och utökning av digitala läromedel för att möjliggöra undervisning på distans i högre grad. Vi planerar bland annat för en högre beläggning än vanligt på våra sommaröppna förskolor och fritids då det aviserats att vårdpersonal kanske behöver senarelägga sin semester.

För att höja vår måluppfyllelse och bli effektivare i resursanvändningen kring elever i behov av extra anpassningar och särskilt stöd kommer vi att genomföra ett utvecklingsarbete kring elevhälsa. Vi kommer att ta hjälp av Specialpedagogiska skolmyndigheten och fokusera på hur vi organiserar



verksamheten för att tillmötesgå alla elevers behov, så långt det är möjligt genom att differentiera och individanpassa undervisningen. Förväntan är att det kommer att ge en ökad samsyn och handlingsberedskap att på ett resurseffektivt sätt arbeta med såväl inlärningshinder som beteendeproblematik.

Det har också kommit ny lagstiftning kring läsa-skriva-räkna garantin som vi behöver organisera en del kring. Det är resurskrävande att genomföra kartläggningar, analyser och åtgärder för att alla elevers ska nå kunskapskraven. En del behöver tillgång i samband med detta och en del kan ersätta tidigare rutiner kring att bedöma elevers kunskapsnivå i relation till kunskapskraven.

Valbo f-3 har flyttat till den nyrenoverade Höjdenskolan. Starten har varit till belåtenhet och eleverna trivs bra. Det finns mycket att göra på raster, det minskar konflikter och ökar aktivitet vilket är gynnsamt för elevers trivsel och trygghet.

Det har också kommit en ny läroplan för förskolan som även den trädde i kraft 1 juli -19. I den betonas också lärandet såväl gällande språkutvecklingen som matematikutvecklingen. Vi kommer också utveckla arbetet med barnkonsekvensanalyser för att stärka barnens rätt till inflytande.

Särskolan kommer att ses över för att se hur vi på ett effektivare sätt kan använda resurser och möta elevernas behov.

Grundläggande vuxenutbildning är svårbedömd men behovet kommer med stor säkerhet att fortsätta att öka bland våra nyanlända. För att möta upp den ökade efterfrågan kommer det i fortsättningen erbjudas kurser i grundläggande svenska som andraspråk. Den studerande har även rätt att gå i en annan kommun och hemkommunen måste då stå för kostnaden. På gymnasiala vuxen- och påbyggnadsutbildningar har studerande rätt till grundläggande behörighet till högskola/yrkeshögskola eller särskild behörighet till högskola/yrkeshögskola. Det är svårt att bedöma vilka behov som finns. Det kan även finnas ett ökat behov om arbetslösheten stiger.

Inom Svenska för invandrare finns det en stor bredd på utbildningsnivån bland våra nyanlända, från analfabeter till välutbildade akademiker. Det gör det svårt att effektivisera med till exempel färre grupper. Det osäkra politiska läget i Sverige, med t ex anhöriginvandring, och utomlands gör det svårt att bedöma behovet av Svenska för invandrare kommande år. Just nu är läget svårbedömt på grund av den rådande pandemin och den befarade lågkonjunkturen.

För att utveckla och effektivisera sektorn kommer tidigare vakantsatt tjänst som verksamhetsutvecklare att återbesättas. I samband med detta ses befintlig ledningsorganisation över.

Det blir en stor utmaning för oss att höja skolresultaten och elevers trygghet och studiero samt leva upp till förtydligade lagkrav om rätt till särskilt stöd och samtidigt vända röda siffror för att hålla årets budget och genomföra de effektiviseringar som kommande budgetram kräver.



Slutsats

Slutsats och åtgärdsplan

Utfallet blev **-14 700 tkr** mot budget.

Det är många otydligheter. Prognosen vid delåret var på - 7 000 vilken också kvarstod efter tredje kvartalsuppföljningen och även i oktober. En genomlysning hade behövt göras för att få en tydlig förklaring till detta. En sådan är dessvärre inte möjlig att genomföra då ekonomisystemet legat nere hela vintern och att transaktioner inte går att följa. Även back-up filer har förstörts eller inte sparats. Vi kan alltså inte följa vad som hänt och resultatet bygger på antaganden och försök att återskapa fakta och siffror.

Några delar sticker särskilt ut på helheten.

-1 700 tkr på intäkter, varav **-2 400 tkr** beror på **mindre statsbidrag** än väntat.

-6 600 tkr köpt verksamhet, detta gäller såväl interkommunala förskole och grundskoleplatser som platser på fristående enheter och gymnasieplatser.

-33 00 tkr ökad **kostnad för lokaler/hyror** se under rubrik grundskola hyror - **2 291 tkr** samt kostnad för moduler vid Valboskolan, intentionen var att hyra ut dem och då slippa stå för kostnaden på ca -1 000.

-2 221 tkr Budgeten för personal har överskridits med -2 200 tkr. Det är en ökning sedan senaste prognosen med -3 500 tkr. Här hittar vi inga förklaringar. Personalen såg rätt ut vid delår och kvartal 3 och personalstyrkan har bibehållits. Ändå visas minus på många enheter. Kanske har vi budgeterat fel, kanske finns felaktigheter i var olika kostnader har lagts vid bokföring. En genomlysning av personalkostnader hade behövts för att reda ut detta.

Åtgärder för en budget i balans

Vi kommer fortsätta söka alla statsbidrag som är möjliga och följa upp att alla intäkterna hamnar på rätt ställe. Vi får ha en mer realistisk förväntan på statsbidragen då vi lägger budgeten.

Kostnaden för köp av extern verksamhet är svår att påverka i närtid. Det fria skolvalet gör att vi endast i undantagsfall kan neka när föräldrar önskar förskola och skola i annan kommun. Vi jobbar på att få systemstöd för att få en bättre kontroll och en bättre förutsägbarhet i kostnader särskilt kring gymnasieutbildningen.

Våra hyreskostnader har ökat då vi startat upp två nya enheter, Månvägen och Höjden skolan. Dessa kostnader utjämnas i viss mån mot de ställen vi stängt ned. Vi har dock fortfarande förhöjd kostnad då vi stått med moduler som vi planerat hyra ut till annan verksamhet men som stått outhyrda. Nu har de avyttrats mot en avgift och genererar ingen kostnad framöver.

Budgeten för personal ligger ute på enheterna. Den har varit svår att följa eftersom den låg rätt till och med oktober. Vi kommer ha en tydligare budgetuppföljning med respektive rektor för att ha bättre överblick på helheten.

Inför budget 2020 har neddragningar gjorts i enheternas respektive budget för att effektivisera 4 000 tkr. Respektive enhet har fått en lite mindre slant att organisera sin verksamhet inför.

Inför budget 2021 ligger ett uppdrag till skolchefen att tillsammans med ledningsgruppen göra en konsekvensanalys av vad som är möjligt att göra för att nå en budget i balans och genomföra de effektiviseringar som kommande budgetram kräver. Olika förslag har redovisats för nämnd och budgetberedning där minskad budget till enheterna och avyttring av modulerna beslutats. Utbildningsnämnden har utöver detta föreslagit kommunfullmäktige att avveckla musikskola och öppen förskola vilket beslutades inte göras. Uppdraget att vidta åtgärder för en budget i balans har nu gått tillbaka till Utbildningsnämnden.