

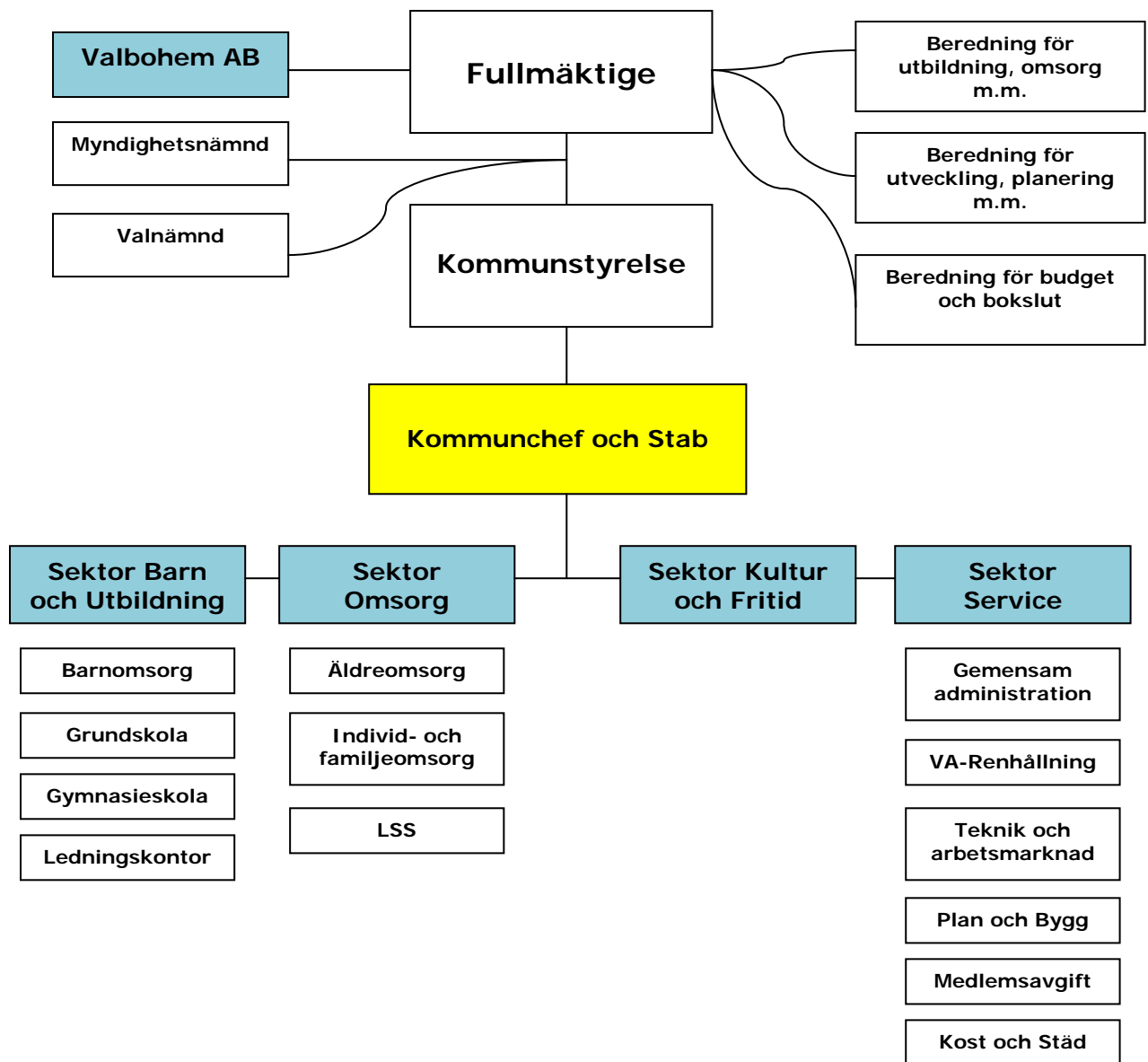
Färgelanda kommun

Delårsrapport per 31 augusti 2010

med bokslutsprognos per 31 december 2010



Organisationsstruktur – Färgelanda kommun





Innehållsförteckning

	Sida
Kommentarer delårsbokslut	4
Finansiell analys	6
Sjukfrånvaro	10
Kommunfullmäktige	11
Kommunstyrelse och Stab	12
Sektor Barn och Utbildning	15
Sektor Omsorg	16
Sektor Kultur och Fritid	18
Sektor Service	19
Valbohem AB	21
Driftredovisning (per 201008)	22
Driftredovisning (prognos 2010)	23
Investeringsredovisning	24
Resultaträkning	25
Finansieringsanalys	25
Balansräkning	26
Särredovisning av VA-verksamheten	27
Redovisningsprinciper	28
Budget- och Bokslutsberedningens yttrande	29
Revisionsyttrande	30



Inledning

Delårsbokslutet redovisar kommunens samt koncernens resultat för årets första åtta månader.

Målstyrningens struktur är fortfarande uppdelad i inriktningsmål med uppdrag och direktiv. De övergripande målen skall vara vägledande för sektorerna i deras arbete. Inriktningsmålen knyts till Kommunstyrelsen och uppdragen och direktiven fördelas på beredningarna och Kommunstyrelsen. Åtterrapporering i delårsbokslutet är ett axplock av måluppfyllelsen, en mer ingående rapportering kommer att ske i årsredovisningen.

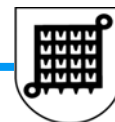
Effektmålen skall helst vara konkreta och mätbara samt ange vilket resultat organisationen skall uppnå, d.v.s. vilken effekt avses bli av det alla anställda uträttar. Effektmålen tas fram i dialog mellan Kommunstyrelsen och förvaltningen och fastställs tillsammans med detaljbudgeten för Kommunstyrelsen. Uppföljningen av effektmålen sker huvudsakligen i slutet av året, främst genom olika enkäter och undersökningar. Då de flesta enkäter och undersökningar inte är gjorda innan augusti månads utgång kommer samtliga effektmål att redovisas i årsredovisningen. Endast ett fåtal effektmål redovisas i delårsbokslutet.

Kommunens delårsredovisning innehåller en resultat- och balansräkning samt en finansieringsanalys. För kommunens interna redovisning tillkommer även drift- och investeringsredovisning. Delårsredovisningen innehåller även en koncernredovisning. Denna utgör en sammanställning av kommunens resultat- och balansräkning med de bolag i vilka kommunen har betydande inflytande. I enlighet med VA-lagen särredovisas VA-verksamheten, i egen resultat- och balansräkning.

I koncernredovisningen ingår kommunens helägda aktiebolag, Valbohem AB.

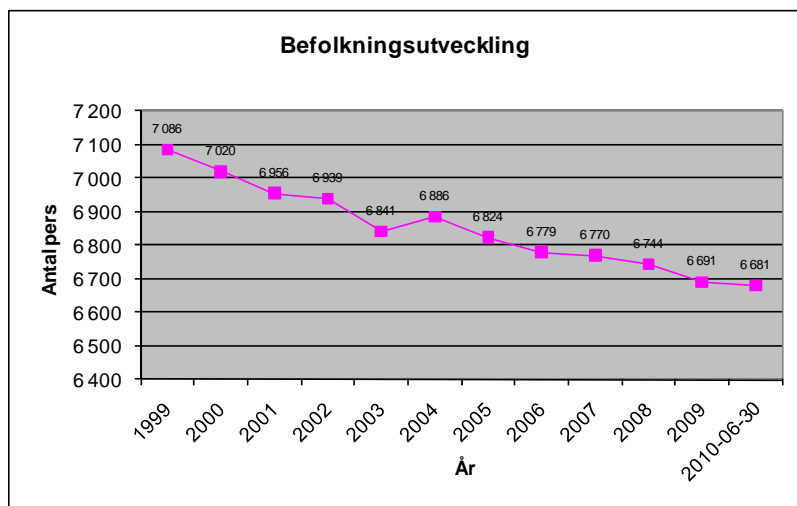
Valbohem AB

Närmare presentation och redovisning av bolaget finns på sidan 21.



Befolkning

Antalet invånare i Färgelanda kommun har under flera år minskat, de senaste 10 åren har invånarantalet sjunkit med 395 personer. Minskningen beror till största delen på negativt födelsenetto, dvs. det föds färre än vad som avlider. Första kvartalet 2010 minskade invånarantalet med 14 personer (födelsenetto -15, flyttnetto +1). Den sista juni var antalet invånare 6 681 st vilket är 10 färre än vid föregående årsskifte.



Arbetsmarknad

Allt fler står utanför arbetsmarknaden, siffrorna för Färgelanda är högre än för genomsnittet i riket.

Öppet arbetslösa samt i åtgärder				
Samtliga		Ungdomar (18-24 år)		
Riket -	juli 2009 -	6,1%	Riket - juli 2009 -	10,2%
Riket -	juli 2010 -	6,8%	Riket - juli 2010 -	9,2%
Färgelanda -	juli 2009 -	7,5%	Färgelanda - juli 2009 -	14,0%
Färgelanda -	juli 2010 -	9,4%	Färgelanda - juli 2010 -	15,7%

Mellan juli 2009 och juli 2010 har den totala arbetslösheten i Färgelanda ökat med 1,9 procentenheter, arbetslösheten är högre i Färgelanda än rikets genomsnitt.

Mellan juli 2009 och juli 2010 har ungdomsarbetslösheten i Färgelanda ökat med 1,7 procentenheter.

**ÖVERGRIPANDE MÅL**

Kommunfullmäktige har för att främja en utveckling av god ekonomisk hushållning fastställt mål för ekonomi och verksamhet.

Finansiella mål

Budget- och bokslutsberedningen har för planperioden 2010-2012 tagit fram följande tre finansiella mål:

- För att klara balanskravet samt erhålla en långsiktig sund ekonomi skall resultatet uppgå till minst 1,5%-2,5% av totala skatteintäkter och statsbidrag
- För att uppnå en hög betalningsberedskap skall likviditeten överstiga 10 Mkr
- Soliditeten anger kommunens stabilitet eller förmåga att motstå förluster och skall uppgå till minst 50%.

Kommunens gemensamma övergripande mål

- Invånarna som utgångspunkt
- **Hela** kommunens utveckling
- En trygg kommun med hög kvalitet på kommunens utbud till kommuninvånarna i livets alla skeenden
- Ökad dialog med kommuninvånarna
- Förbättra förutsättningarna för företagen
- Öka invånarantalet
- Främja en hållbar utveckling
- Kommuninvånarna i alla åldrar ska ges förutsättningar för en god hälsa och hög livskvalitet

Delårsbokslut 2010

Under 2004 beslutade riksdagen om förändringar i kommunallagen och i lag om kommunal redovisning. Den nya lagstiftningen anger kvalitetskrav på kommunernas delårsrapport, samt att kommunfullmäktiges revisorer ska bedöma om resultatet i delårsrapporten är förenligt med de mål Kommunfullmäktige fastställt.

Syftet med utökade krav på kommunernas delårsbokslut är att Kommunfullmäktige ska ges möjlighet att på ett bättre sätt bedöma det ekonomiska läget och öka förmågan att upprätthålla en god ekonomisk hushållning. Delårsbokslutet visar kommunens finansiella ställning den 31 augusti 2010. Väsentliga poster har periodiserats.

Ekonomiska jämförelser görs med motsvarande period föregående år.

Delårsrapporten innehåller även en prognos för beräknat utfall kommande årsskifte.

I delårsbokslutet återfinns även koncernen.

Finansiell analys**Periodens resultat****Målsättning:**

Kommunens resultat ska uppgå till 1,5 % - 2,5 % av intäkterna från skatter och bidrag.

Kommunfullmäktiges budgeterade målsättning för 2010 är ett resultat på +3,8 mkr eller 1,3 % av intäkterna från skatter och bidrag. Årets första åtta månader visar ett resultat på -7,3 Mkr (+1,3), att jämföra med det periodiserade budgetresultatet på +0,5 Mkr (+9,4). (Inom parentes redovisas motsvarande siffra 2009)

Verksamheternas nettokostnader redovisar sammantaget ett resultat som är 14,8 Mkr (4,2) sämre än periodens budget. Skatt och bidrag är 4,4 Mkr (-3,8) bättre än en linjär budget. Finansnettot är 0,2 Mkr (1,0) bättre än budget.

Det prognostiserade resultatet per 31/12 är -12,0 Mkr, 15,8 Mkr sämre än budget. Prognosresultatet motsvarar -4 % av intäkterna från skatter och bidrag.

Verksamhetens intäkter

Verksamhetens intäkter, avgifter och specialdestinerade statsbidrag, täcker verksamhetens bruttokostnader med 16,0 procent (16,6).

Verksamhetens kostnader

Verksamhetens bruttokostnader uppgår i årsbudgeten till 327,8 Mkr. I delårsbokslutet uppgår bruttokostnaderna till 235,9 Mkr, för att i prognosen uppgå till 349,2 Mkr. Det innebär att 32 % av bruttokostnaderna förbrukas på årets sista fyra månader.

	Nettokostnadsandel (%)			
	Bokslut 200908	Bokslut 201008	Budget 2010	Prognos 2010
Verksamheten	95,0%	99,6%	93,9%	99,3%
Avskrivningar	4,0%	3,8%	4,4%	4,4%
Finansnetto	0,3%	0,2%	0,4%	0,3%
Resultat	0,7%	-3,7%	1,3%	-4,0%



Skatter och statsbidrag

För budgetåret 2010 är utdebiteringen 21:69 per skattekrone. Beräkningen av skatter och bidrag utgår från Sveriges kommuners och landstings skatteprognos, justerad med kommunens egen befolkningsprognos. Efter fastställd budget har regeringen beslutat om ytterligare konjunkturstödjande statsbidrag. Avvikelsen mot budget är den 31 augusti +4,4 Mkr. Prognosen för helåret är +6,3 Mkr. Uppgifterna bygger på Sveriges kommuner och landstings skatteprognos från den 17 augusti, cirkulär 10:52

Finansnetto

Finansnettot understiger i delårsbokslutet budget med 0,2 Mkr, prognosen för helåret motsvarar budget.

Övrig finansiering

Verksamheternas lönekostnader belastas med ett kalkylerat personalomkostnadspåslag, och kapitalanvändningen med en intern ränta. De interna intäkterna hamnar på finansieringssidan och används där till att betala externa arbetsgivaravgifter, pensioner mm. Prognosen för helåret ligger i enlighet med budget.

Anläggningstillgångar

Budgeterade och påbörjade investeringar redovisas i detalj på sidan 24. Planenliga avskrivningar av kommunens tillgångar beräknas ske med 13,0 Mkr, beloppet påverkas av när investeringsobjekten är färdigställda. T.o.m. augusti månad har investeringsprojekt till ett belopp av -0,9 Mkr rapporterats som färdiga.

Likviditet

Målsättning:
Likviditetens skall överstiga 10 Mkr

Likviditeten uppgår per den 31/8 till 32,3 Mkr (28,4), likviditeten är bättre än planerat p.g.a. lägre investeringsnivå. Prognosen för helåret är 4,4 Mkr, vilket är en låg nivå.

Eget kapital

Förändring av eget kapital, årets resultat är budgeterat till +3,8 Mkr. Delårsperiodens resultat uppgår till -7,3 Mkr, att jämföras med motsvarande period förra året på +1,3 Mkr.

Enligt prognosen beräknas resultatet till -12,0 Mkr.

Koncernen

Valbohem AB redovisar ett positivt resultat med 0,3 Mkr. Efter koncernelimineringar uppgår kommunkoncernens resultat till -7,0 Mkr.



Låneskuld

Amortering på låneskulden har skett med 3,4 Mkr under de första åtta månaderna. I budgeten är det för året planerat en amortering på 1,8 Mkr. I prognosen är årets amortering 5,2 Mkr. Ett nytt lån på 16,5 Mkr har tagits upp under perioden och avser investeringar i Björnhuset. Ytterligare lån på 5 Mkr för att finansiera övriga investeringar finns beslutat om i budget för 2010 och i prognosen för helåret är dessa medräknade.

Koncernen

Kommunkoncernens låneskuld var den 31 augusti 224,5 Mkr vilket är 34,6 Mkr högre än vid samma tidpunkt förra året.

Soliditet/skuldsättningsgrad

Målsättning:
Soliditeten skall minst uppgå till 50%

Soliditetsmättet redovisar hur stor andel av tillgångarna som balanseras av eget kapital, det vill säga hur stor del av tillgångarna som finns kvar när skulderna är betalda. Soliditeten är ett mått på den finansiella handlingsfriheten på längre sikt.

Skuldsättningsgraden är ett mått på det omvända, det vill säga hur stor del av tillgångarna går åt för att täcka skulderna.

Soliditet / Skuldsättningsgrad (%)	Bokslut	Bokslut	Budget	Prognos
	200908	201008	2010	2010
Soliditet	51,9%	38,4%	46,3%	37,3%
Skuldsättningsgrad	48,1%	61,6%	53,7%	62,7%
- varav avsättning	2,7%	3,2%	3,6%	3,3%
- varav kortfristig skuldsättning	18,9%	28,2%	21,2%	27,8%
- varav långfristig skuldsättning	26,5%	30,2%	28,9%	31,6%

God ekonomisk hushållning

Finansiella mål

Kommunfullmäktige har fastställt finansiella mål vilka ska uppnås under budgetåret 2010.

Resultatnivån skall uppgå till 1,5-2,5 % av intäkterna från skatter och bidrag. För 2010 är resultatnivån budgeterad till 1,3 %. Delårsbokslutets resultat uppgår till -3,7 % och helårsprognosen till -4,0 %.

Likviditeten skall uppgå till minst 10 Mkr för att uppnå en hög betalningsberedskap. Likviditeten uppgår till 32,3 Mkr per 31/8 och prognostiseras till 4,4 Mkr vid årsskiftet.

Soliditeten skall uppgå till minst 50 %. Soliditeten uppgår till 38,4 % i delårsbokslutet, prognosen per 31/12 är 37,3%.



Verksamhetsmål

Målstyrningens struktur är uppdelad i inriktningsmål med uppdrag och direktiv. De övergripande målen skall vara vägledande för sektorerna i deras arbete. Inriktningsmålen knyts till Kommunstyrelsen och uppdragen och direktiven fördelas på beredningarna och Kommunstyrelsen. Återrapportering i delårsbokslutet är ett axplock av måluppfyllelsen, en mer ingående rapportering kommer att ske i årsredovisningen.

Effektmålen skall helst vara konkreta och mätbara samt ange vilket resultat organisationen skall uppnå, d.v.s. vilken effekt avses bli av det alla anställda utgör. Effektmålen tas fram i dialog mellan Kommunstyrelsen och förvaltningen och fastställs tillsammans med detaljbudgeten för Kommunstyrelsen. Uppföljningen av effektmålen sker huvudsakligen i slutet av året, främst genom olika enkäter och undersökningar. Då de flesta enkäter och undersökningar inte är gjorda innan augusti månads utgång kommer samtliga effektmål att redovisas i årsredovisningen. Endast ett fåtal effektmål redovisas i delårsbokslutet.

Prognosbokslut

Prognosbokslutet är en prognos över kommunens ekonomiska ställning vid årsskiftet. Verksamheterna har haft redovisat utfall per 31 augusti som grund för prognosen.

Verksamheterna redovisar skäl till prognostiserade avvikelser på efterföljande sidor.

Kommunstyrelse och Stab redovisar i sin prognos ett negativt resultat på 1,7 Mkr, Sektor Barnomsorg/Utbildning -8,0 Mkr, Sektor Omsorg -8,3 Mkr, Sektor Kultur och Fritid -0,1 Mkr samt Sektor Service -4,1 Mkr.

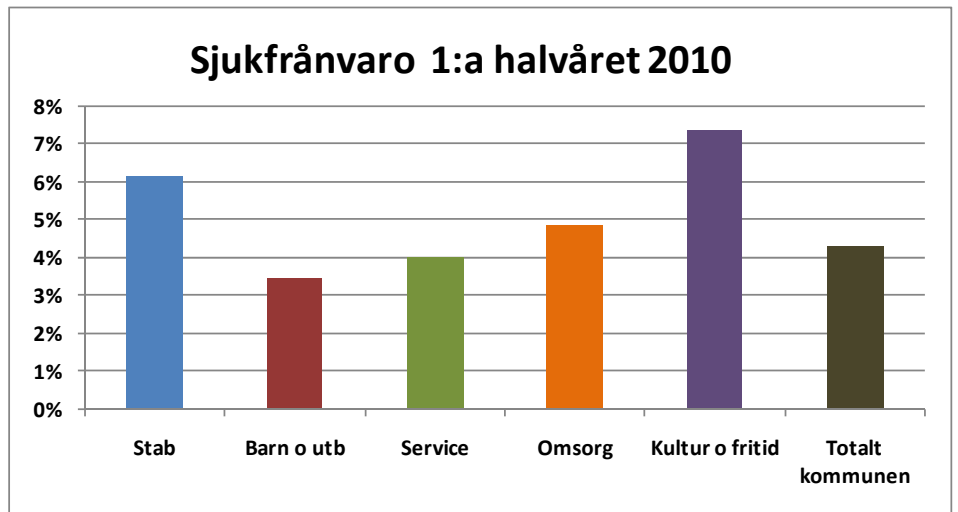
Det bättre ekonomiska läget i stort avspeglas dock i Sveriges Kommuner och Landstings skatteprognos. Skatteprognosen skrivs upp med 0,4 procentenheter för 2010 och med 0,4 procentenheter för 2011 jämfört med prognosen från april. Effekten på kommunens budget motsvarar 0,7 Mkr för budgetåret 2010.

Skatteunderlagsprognoser

	2009	2010	2011	2012	2013	2009-2013
SKL, aug 2010	1,5	1,8	2,8	3,9	4,3	15,1
ESV, juni 2010	1,2	2,1	2,9	3,6	3,9	14,6
SKL, april 2010	1,5	1,4	2,4	4,0	4,5	14,5
Vårprop, apr 2010	1,0	1,9	3,3	4,1	4,4	15,5
ESV, mars 2010	2,0	1,7	2,9	3,2	4,1	14,7
SKL, feb 2010	1,4	1,7	1,9	3,8	4,6	14,1



Sjukfrånvaro





Kommunfullmäktige

Ordf: Per-Olov Magnusson (s)

Belopp i tkr	Bokslut 200908	Bokslut 201008	Budget 201008	Budget 2010	Prognos 2010
Intäkter	102	103	67	100	100
Kommunbidrag	1 729	1 504	1 504	2 252	2 252
Summa intäkter	1 831	1 607	1 571	2 352	2 352
Kostnader					
Personalkostnader	1 079	896	1 160	1 829	1 829
Övriga kostnader	358	329	411	523	523
Kapitalkostnader	0	0	0	0	0
Summa kostnader	1 436	1 225	1 571	2 352	2 352
Periodens resultat	395	383	0	0	0

Verksamhetsbeskrivning

Kommunfullmäktige består av 35 ledamöter och är kommunens högsta beslutande organ. Kommunfullmäktige tillsätter styrelsen.

Kommunfullmäktiges ansvarsområde omfattar dels det övergripande ansvaret (budget, uppföljning och bokslut, mål, reglementen och policys för styrning av verksamheterna), dels fullmäktiges interna verksamhet.

Kommunfullmäktige tillsätter också de tre beredningar som finns; Valfärdsberedning, Serviceberedning och Budget- och bokslutsberedning.

I ansvarsområdet ingår även myndighetsnämnd, valnämnd, överförmyndare, kommunrevision och stödet till de lokala politiska partierna.

Analys utfall 31 augusti

Kommunfullmäktige visar ett positivt resultat om 383 tkr till och med 31 augusti.

Analys prognos 31 december

Prognostiserat resultat ligger i linje med budget.

VISION

”Vår kommun Färgelanda – Din bästa medspelare genom hela livet”

KOMMUNENS GEMENSAMMA ÖVERGRIPANDE MÅL

- Invånarna som utgångspunkt
- **Hela** kommunens utveckling
- En trygg kommun med hög kvalitet på kommunens utbud till kommuninvånarna i livets alla skeenden
- Ökad dialog med kommuninvånarna
- Förbättra förutsättningarna för företagen
- Öka invånarantalet
- Främja en hållbar utveckling
- Kommuninvånarna i alla åldrar ska ges förutsättningar för en god hälsa och hög livskvalitet

UPPDRAG TILL KOMMUNFULLMÄKTIGES BEREDNINGAR

1. Upprätta en ny skolplan
2. Ta fram en plan för ökat samarbete mellan skola och näringsliv
3. Ta fram en kommunövergripande plan för attraktivt boende
4. Arbeta med komplettering av översiktsplanen i enlighet med kommande förändring av strandskyddslag, i samarbete med markägare och näringsliv
5. Upprätta en policy för kommunens behandling av pensionsskulden

**INRIKTNINGSMÅL FÖR KOMMUNSTYRELSEN**

1. Verka för hög kvalitet på kommunens utbud till kommuninvånarna
2. Verka för en god ekonomistyrning och en effektiv organisation
3. Förbättra förutsättningarna för företagen
4. Främja en långsiktig hushållning med mark, vatten och värdefulla naturområden samt en giftfri miljö
5. Färgelanda kommun ska på olika sätt verka för en fossilfri och effektiv energianvändning samt miljövänlig energiproduktion i hela kommunens geografiska område. Utveckling bör ske bl.a. av vindkraft, biogas och solenergi

UPPDRAG OCH DIREKTIV TILL KOMMUNSTYRELSEN

6. Främja en lugn och trygg miljö i våra skolor och i barnomsorgen
7. Utveckla innehållet i äldreomsorgen som sysselsättning, utevistelse och naturliga mötesplatser
8. Införa fritt val i hemtjänsten
9. Förenkla kontakterna med företagen och företagarna
10. Arbeta aktivt för att öka tillgängligheten till bredband och mobiltelefoni i hela kommunen
11. Fler kommunala verksamheter läggs ut på entreprenad
12. Utveckla resursfördelningsmodeller och möjligheter till resultatenheter
13. Utforma framtidens äldreomsorg och äldreboenden enligt äldreomsorgsplanen
14. Genomlysning av samtliga lokaler som kommunen äger och hyr
15. Genom tvärsektorieell samverkan utveckla hälsofrämjande livsvillkor och skapa förutsättningar för en god hälsa för alla som bor i Färgelanda kommun med fokus på barn och ungdomar
16. Kommunen ska ha en aktiv energirådgivning, till nytta för allmänhet, företag, organisationer och kommunens egna verksamheter
17. I kommunens egna verksamheter ska senast år 2012 all uppvärmning vara helt fossilfri, samt egna och leasade fordon använda fossilfria bränslen till minst 80%
18. I kommunens egna verksamheter ska el som används vara "Grön" el
19. Kommunens egen måltidsverksamhet ska utvecklas för att minska klimatpåverkan
20. Kontinuerlig energieffektivisering ska ske i kommunens egna lokaler och verksamheter
21. Vid ny-, om- och tillbyggnader av kommunens egna lokaler ska energiförbrukningen understiga byggnormens krav med minst 20%

Kommunstyrelse och Stab

1:e vice ordf: Kenneth Carlsson (fp)

Kommunchef: Jan Eriksson

Belopp i tkr	Bokslut 200908	Bokslut 201008	Budget 201008	Budget 2010	Prognos 2010
Intäkter	3 159	2 110	2 588	3 853	3 853
Kommunbidrag	8 501	6 882	6 882	10 084	10 084
Summa intäkter	11 660	8 993	9 470	13 937	13 937
Kostnader					
Personalkostnader	6 071	7 891	5 712	8 667	10 467
Övriga kostnader	3 762	2 466	3 712	5 202	5 062
Kapitalkostnader	124	37	45	68	68
Summa kostnader	9 958	10 394	9 470	13 937	15 597
Periodens resultat	1 702	-1 401	0	0	-1 660

Verksamhetsbeskrivning

Kommunstyrelsen består av 13 ledamöter och är kommunens ledande politiska förvaltningsorgan. Den ska leda och samordna planeringen av kommunens ekonomi och verksamhet. Kommunstyrelsen ska leda kommunens övergripande verksamhet enligt fullmäktiges riktlinjer och övriga styrdokument. Den ska också bereda ärenden till fullmäktige.

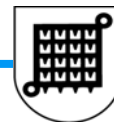
Kommunstyrelsen ska ha uppsikt över övriga kommunala organs verksamhet, över det kommunala bolaget, samt över de kommunalförbund med mera, som kommunen är medlem i.

Kommunstyrelsen ansvarar för hela kommunens verksamhet förutom myndighetsutövningen som myndighetsnämnden ansvarar för.

Inom Staben finns kostnader för stabspersonal (kommunchef, personalchef, ekonomichef, informationsansvarig, utvecklingsstrateg, folkhälso-samordnare och flyktingsamordnare) samt övriga kostnader för flyktningmottagning, företagshälsovård, personalförsörjning och folkhälsoarbete

Måluppfyllelse

1.
 - Ökad valfrihet för äldre genom trygghetsboende i kommunen.
 - Utvecklat kulturutbud, t.ex. Färgfestivalen.
 - Start av Resursskolan för stöttning av utsatta barn och ungdomar.
 - Det påbörjade arbetet med tillgänglighetsdatabasen har förbättrat tillgängligheten för personer med funktionshinder i kommunen.
 - Hög ambitionsnivå på snöröjningen.
2.
 - Omfattande åtgärder och insatser för att få ekonomin i balans.
 - Jämförelseprojektet inom IFO skapar förutsättningar för bättre styrning och uppföljning av verksamheten.
 - Pågående utvärdering av den politiska organisationen.



- Ledarutbildning för alla rektorer i samarbete med andra kommuner.
 - Optimering av användandet av egna lokaler för verksamhet.
 - Införandet av gemensamt PA-system med andra kommuner.
- 3.
- Nyhetsbrev till företagare, föreningar, organisationer m.fl.
 - Inträde i och marknadsföring av, LEADER Dalsland/Årjäng.
 - Medverkan vid skrivning av olika LEADER-projekt.
 - Besök och introduktion av Innovatum hos lokala företag i syfte utveckla produkter, ingå i nya nätverk, få ingångar till högskolor etc.
 - Start och medverkan i omställningsprojektet "Fordonskommunerna".
 - Uppföljning av kompetensutvecklingsprojekt "Aurora" hos företagen.
 - Påbörjat detaljplanearbete för industrimark.
 - Förbättrade förutsättningar för etablering av livsmedelsföretag.
- 4.
- Kommunens miljöstyrning i de egna verksamheterna är en viktig grund för att främja en miljömässigt hållbar utveckling. Ett första handlingsprogram för miljöstyrningen beslutades i december 2009 och många åtgärder är nu igång.
 - Kommunen deltar i Gullmarns och Dalbergsåns vattenråd.
 - Naturvårdsprogram för kommunen – miljökontoret har beviljats statsbidrag och arbetet påbörjas 2011.
 - Revidering av grön skogsbruksplan för den kommunägda skogen.
- 5.
- Verkat för att få tankstation för biogas i kommunen.
 - Ny livsmedelspolicy, för ökad miljöanpassning.
 - Energieffektivisering i kommunens lokaler.
 - Dalslandsgemensam klimat- & energirådgivning.
 - Vindbruksplan för Dalsland, utställning genomförd.
 - Avveckling av oljeanvändningen pågår i kommunens verksamheter.
 - Valbohem bygger lågenergibostäder.
- 6.
- Resursskolan
 - Ny specialpedagogorganisation
 - Ständigt pågående arbete med värdegrundsfrågor
- 7.
- Sökt stimulansmedel för att utveckla det sociala innehållet på våra äldreboenden
 - Erbjuder utevistelse varje vecka
 - Utökad dagverksamhet för äldre i ordinärt boende
- 8.
- Beslut om att införa 2012
- 9.
- Nyhetsbrev med länkfunktioner
 - Stöd och råd i EU-frågor (bidrag, projekt etc.)
 - Tillgång till broschyrer för näringslivet i biblioteket
- 10.
- Fortsatta kontakter med, och stöttning av, intresserade byalag/föreningar
 - Bevakning av nationella och regionala finansieringsmöjligheter
- 11.
- EJ FULLFÖRT



12.
 - Beslut om att införa ny resursfördelningsmodell inom äldreomsorgen
13.
 - Kompletta äldrecenter, Solgården i Högsäter
 - Anställt demenssjuksköterska
 - Utökning av anhörigstödet
14.
 - Uppdraget genomfört
15.
 - Införande och start av Resursskola
 - Lokal handlingsplan för samverkan mellan skola, socialtjänst och primärvården (Västbus)
 - Planering för införande av Familjecentral
 - BRÅ och Folkhälsorådet har fokuserat sina insatser på barn och ungdomar
16.
 - Finns genom samarbete med Dalslandskommunernas Kommunalförbund
17.
 - Verkat för att få etablera en tankstation för biogas
 - Vi anser att målet går att nå
18.
 - Uppdraget utfört
19.
 - Förslag till livsmedelspolicy framtagen för beslut av KF
20.
 - Pågår
21.
 - Hänsyn tas till detta

Analys utfall 31 augusti

Underskottet på 1,4 Mkr beror till största delen på avgångsvederlag för personalchef (1,9 Mkr inkl löneskatt).

Analys prognos 31 december

Helårsprognosen är ett underskott på 1,7 Mkr, förklaringen till detta är avgångsvederlag för personalchef, lägre kostnader i samband med vakant tjänst som personalchef samt lägre kostnader för Kommunstyrelsen.



Sektor Barn o Utbildning

Sektorschef: Henrik Lindh

Belopp i tkr	Bokslut 200908	Bokslut 201008	Budget 201008	Budget 2010	Prognos 2010
Intäkter	5 391	5 441	4 290	6 438	6 003
Kommunbidrag	74 357	78 003	78 003	117 052	117 052
Summa intäkter	79 748	83 445	82 294	123 490	123 055
Kostnader					
Personalkostnader	51 171	49 488	45 066	67 626	70 566
Övriga kostnader	30 771	39 825	36 509	54 785	59 295
Kapitalkostnader	585	620	719	1 079	1 179
Summa kostnader	82 526	89 933	82 294	123 490	131 040
Periodens resultat	-2 778	-6 488	0	0	-7 985

Verksamhetsbeskrivning

- Att främja barn och ungdomars lärande och utveckling i en trygg miljö.
- Att ta stor hänsyn till barn och elever i behov av särskilt stöd.
- Att verksamheten präglas av god kvalitet, serviceanda och arbetsmiljö.

Måluppfyllelse

5.

Utfall 2008	Utfall 2009	Mål 2010/ utfall 2010	Mål 2011	Mål 2012
72 %	78 %	77 %/ 62,3%	78 %	100 %

Målet för 2010 är genomsnittet för riket.

Analys utfall 31 augusti

Barnomsorg – 1 325 tkr.

Underskottet beror i huvudsak på ökade kostnader för interkommunala ersättningar på 400 tkr, ökade personalkostnader på ca 800 tkr, samt minskade intäkter med 100 tkr.

Grundskola - 3 327 tkr.

Verksamheten genomgår kraftig budgetminskning mellan 2009 och 2010. Nedskaeringar av personal pägar men får inte full ekonomisk effekt under innevarande budgetår. Kostnader för elevers rätt till stöd och trygghet päverkar även resultatet. Ett underskott pä 2 500 tkr för personal redovisas. Ökade kostnader för interkommunal ersättning päverkar resultatet negativt med c:a 600 tkr.

Gymnasieskola, IV och gymnasiesärskola – 2 399 tkr.

Gymnasieskolan visar ett underskott pä 1 695 tkr, beroende pä ökade kostnader för köpta platser, samt fler elever än vad som budgeterats. Gymnasiesärskolan visar ett underskott med 707 tkr, beroende pä fler köpta platser än budgeterat.

Ledningskontor + 563 tkr.

Överskottet beror pä återhållsamhet med utbildnings- och fortbildnings-medel samt tjänstledig personal.

Analys prognos 31 december

Barnomsorg: - 1 830 tkr

Personalkostnader beräknas öka ytterligare 200 tkr. Interkommunala ersättningar öka till sammanlagt 750 tkr. En ökning av allmänna förskolebarn beräknas ge en intäktsminskning med 200 tkr.

Grundskola: - 2 565 tkr

Under hösten kommer man att se effekten av nedskaeringen av personal. Kraftig återhållsamhet med material, läromedel, resor och utbildning vidtas inom hela verksamheten

Gymnasieskola, IV och Gymnasiesärskola: - 3 940 tkr

Underskottet för verksamheten kommer att ökas pä under hösten p.g.a. för lågt budgeterade kostnader för verksamheten.

Ledningskontor: + 350 tkr

Överskottet kommer att avta något då kostnader för lärarlyft och förskolelyft kommer att belasta verksamheten under hösten samt även vissa fortbildningskostnader.

EFFEKT MÅL

Barnomsorg:

1. År 2012 skall andelen föräldrar som känner sig trygga med att lämna sina barn pä förskolan vara 100%

Grundskola:

2. År 2012 skall andelen elever som känner sig trygga i skolan vara 100%
3. År 2012 skall alla elever uppleva en skola fri från mobbing eller annan kränkande behandling
4. I ett entreprenöriellt förhållningssätt i skolan är elevernas inflytande en viktig komponent. År 2012 skall andelen elever som upplever att de ges möjligheter att vara med och bestämma om skolarbetet vara 100%
5. År 2012 skall 100% av eleverna ha fullständigt slutbetyg efter skolår 9 (genomsnittet i landet var år 2007 76%)



EFFEKTIVMÅL

IFO

- Ungdomar under 26 år som inte är föremål för Arbetsförmedlingens åtgärder eller omfattas av Försäkringskassans regel-system skall erbjudas praktik. År 2011 skall minst 40% av denna grupp ha fått arbete eller sysselsättning.
- År 2011 skall andelen barn och ungdomar som upplever att socialtjänstens insatser fått dem att må bättre vara minst 80%.

LSS

- De enskilda som ansöker om insats enligt LSS skall uppleva att behovsbedömningen anpassas utifrån deras behov och förutsättningar. År 2011 skall andelen sökande som upplever detta vara minst 90%.
- Andelen personer som är nöjda eller mer än nöjda med personalens bemötande skall vara 100%.

Äldreomsorg

- Andel personer som är nöjda eller mer än nöjda med personalens bemötande skall vara 100%.
- Våra vårdtagare skall känna sig trygga med att genomförda insatser överensstämmer med biståndsbedömningen samt att personalen känner till dessa. År 2011 skall andelen vårdtagare som är nöjda/mycket nöjda med hur väl personalen vet vad de behöver hjälp med vara minst 100%.
- År 2011 skall andelen personer som erbjuds utomhusvistelse minst 1 gång/vecka vara minst 95%.

Sektor Omsorg

Sektorschef: Christina Sandahl

Belopp i tkr	Bokslut 200908	Bokslut 201008	Budget 201008	Budget 2010	Prognos 2010
Intäkter	13 873	12 772	13 703	20 562	20 472
Kommunbidrag	64 440	66 265	66 265	99 503	99 503
Summa intäkter	78 313	79 037	79 968	120 065	119 975
Kostnader					
Personalkostnader	51 938	53 945	53 349	80 131	80 844
Övriga kostnader	27 942	29 654	25 812	38 722	46 188
Kapitalkostnader	756	705	808	1 212	1 212
Summa kostnader	80 636	84 304	79 968	120 065	128 244
Periodens resultat	-2 323	-5 267	0	0	-8 269

Verksamhetsbeskrivning

Omsorgens verksamhet ansvarar för att främja människornas ekonomiska och sociala trygghet, jämlikhet i levnadsvillkor och aktivt deltagande i samhällslivet. Socialtjänstlagen reglerar kommunens skyldighet att hjälpa invånarna i kommunen. Kommunen har det yttersta ansvaret för att de som bor i kommunen får det stöd och den hjälp som de behöver. Undantaget är asylsökande m.fl. För dessa finns särskilda bestämmelser.

Omsorgens verksamhetsområden är: Äldreomsorg, Individ- och familjeomsorg och Stöd och service (till personer med funktionsnedsättning). Huvudprincipen är att utifrån den enskildes behov ge hjälp till självhjälp. Grundläggande principer för detta arbete är helhetssyn och den enskildes delaktighet och ansvar. De olika stöd-, vård- och behandlingsinsatser som förmedlas syftar alla till att stärka förmågan till förändring och oberoende.

Verksamheten bygger på frivillighetens grund, men under vissa förutsättningar kan även vård och behandlingsinsatser ske med tvång.

Måluppfyllelse

Inga mål har följts upp på delårsbasis varken inom ÄO, IFO eller LSS.

Analys utfall 31 augusti

LSS: - 835 tkr

Underskottet beror främst på att vissa insatser och ärenden ej kunnat budgeteras. Genom personalminskning på dagverksamhet och boende har minuset kunnat reduceras.

IFO: - 3 869 tkr

Underskottet på IFO beror främst på att placeringar på institutioner och familjehem ökat. Kostnaden för försörjningsstöd håller inte budget, och ökar jämfört med föregående år.

ÄO: -563 tkr

Större delen av underskottet ligger på särskilt boende; tidigarelagd övertagning av det nya demensboendet i norr och ökade personalkostnader beroende på att platserna på särskilt boende i norr inte minskat i den takt som var budgeterat. Underskott finns också inom hemtjänst, där det i dagsläget inte finns någon koppling mellan resurstilldelning och mängden arbete att utföra. På grund av att arbeten utförda under 2008-2009 inom handikappanpassningar inte fakturerats förrän 2010 går också den verksamheten med minus. Största plusresultaten finns inom hemsjukvård, äldreomsorgskontor och vissa avdelningar inom särskilt boende.



Analys prognos 31 december

LSS: -2 188 tkr

Orsakerna till minusresultatet på helåret är specificerade under periodens resultat. Dessutom tillkommer under hösten även internatboende vid skolgång på annan ort för ytterligare tre personer.

IFO: - 4 890 tkr

Orsakerna till IFO:s prognostiserade underskott är förklarat under periodens resultat. Dessutom tillkommer kostnad för konsultarvode vid höstens utredning av verksamheten och kostnaderna inom IFO.

ÄO: - 1 191 tkr

Orsakerna till det prognostiserade underskottet beror på orsakerna nämnda under period. Dessutom har nytt avtal gällande handikapphjälpmedel tecknats vilket innebär högre kostnader än budget under andra halvåret, detta trots intäkter då handikapphjälpmedel sålts tillbaka. Personalkostnaderna beräknas minska under hösten pga. nya scheman och ändrad personaltäthet.

**EFFEKTMÅL**

Ett rikt kultur- och fritidsliv skall bidra till skapande av kreativa och aktiva människor som upplever hög livskvalitet. All kultur och fritidsverksamhet skall tydligt motverka våld, rasism, utanförskap och drogmisbruk samt främja jämställdhet.

Fritid

Fritidsanläggningarna skall vara tillgängliga på ett bra sätt beträffande service och öppettider. År 2012 skall brukarnas upplevda helhetsintryck, andel nöjda/till stor del nöjda, vara minst 80%

Bibliotek/Medborgarkontor

Besökare i bibliotek och medborgarkontoret skall erbjudas bästa möjliga service. Utbildad och kompetent personal skall ge tillförlitliga svar och ett trevligt, serviceinriktat och professionellt bemötande. År 2012 skall helhetsomdömet enligt besökarna, utifrån en femgradig skala, vara minst 4,7

Kultur

Alla kommuninvånare skall stimuleras och uppmuntras till kultur- och fritidsupplevelser samt eget skapande och deltagande. Särskilt skall vi stödja verksamhet som vänder sig till barn och ungdomar. År 2012 skall brukarnas upplevda helhetsintryck, andel nöjda/till stor del nöjda, vara minst 80%

Musikskolan

Musikskolan skall verka för att skapa ett aktivt musicerande i Färgelanda, att ge barn och ungdomar möjligheter till en meningsfull fritid samt kunna ge en grund för vidare musikstudier. År 2012 skall elevernas helhetsomdöme andel nöjda/till stor del nöjda vara minst 100%

Musikskolan/Fritidsgården

Samverkan mellan Musikskolan samt Fritidsgården stärks, personalen i båda verksamheterna har en gemensam arbetsledare. År 2012 skall Fritidsgården och Musikskolans verksamhet motsvara brukarens förväntningar där antalet nöjda/till stor del nöjda ska uppgå till 100%

Sektor Kultur o Fritid

Sektorschef: Krystyna Skjelfoss

Belopp i tkr	Bokslut 200908	Bokslut 201008	Budget 201008	Budget 2010	Prognos 2010
Intäkter	1 047	1 413	920	1 380	1 500
Kommunbidrag	8 415	8 370	8 370	12 560	12 560
Summa intäkter	9 462	9 783	9 290	13 940	14 060
Kostnader					
Personalkostnader	3 905	4 145	3 960	5 942	5 892
Övriga kostnader	5 492	5 452	5 038	7 560	7 780
Kapitalkostnader	323	285	292	438	438
Summa kostnader	9 721	9 883	9 290	13 940	14 110
Periodens resultat	-259	-99	0	0	-50

Verksamhetsbeskrivning

Kultur- och fritidssektorn har som uppdrag att bedriva och tillhandahålla följande verksamheter och anläggningar:

- Fritidsverksamhet
- Idrotts- och friluftsanläggningar
- Föreningsstöd
- Stöd till studieorganisationer
- Kulturverksamhet
- Biblioteksverksamhet
- Musikskola
- Fritidsgård
- Medborgarkontor

Måluppfyllelse

Inga mål har följts upp på delårsbasis.

Analys utfall 31 augusti

Underskottet beror främst på långtidssjukskrivningar, vikariekostnader vid arbetsträning samt högre driftskostnader för utomhusanläggningar, idrottshallar och fritidslokaler än budgeterat.

Analys prognos 31 december

Prognosen för helåret beräknas till -50 tkr.



Sektor Service

Sektorschef: Peo Johansson

Belopp i tkr	Bokslut 200908	Bokslut 201008	Budget 201008	Budget 2010	Prognos 2010
Intäkter	42 464	43 506	41 418	62 073	62 523
Kommunbidrag	33 704	35 492	35 492	53 827	53 827
Summa intäkter	76 168	78 998	76 909	115 900	116 350
Kostnader					
Personalkostnader	20 718	20 299	20 232	30 370	30 728
Övriga kostnader	44 367	49 871	44 202	66 810	70 982
Kapitalkostnader	11 976	10 722	12 475	18 720	18 720
Summa kostnader	77 061	80 892	76 909	115 900	120 430
Periodens resultat	-893	-1 894	0	0	-4 080

Måluppfyllelse

1.

Utfall 2008	Utfall 2009	Utfall 2010(aug)	Mål 2010	Mål 2011	Mål 2012
70 %	75 %	80 %	100 %	100 %	100 %

Kommentar: En omfattande delegation är förutsättningen för att bygglovshandlingen skall kunna vara så kort som möjligt. Den delegationsordning som kommunen nu arbetar efter ger vissa möjligheter, men ytterligare utökad delegation har stött på politiskt motstånd i Myndighetsnämnden. Det krävs även att den som söker bygglov lämnar in kompletta handlingar för att hanteringstiden skall bli så kort som möjligt. Ett antal av bygglovärendena, där diverse avsteg görs från gällande lagstiftning, kräver att berörda grannar ges möjlighet att yttra sig. Denna typ av ärenden kan inte hanteras inom 4 veckor, då grannar har en lagstadgad yttrandemöjlighet på 3 veckor från det att ärendet kommit dem tillhanda.

Med den nya bygglagstiftning som träder i kraft i maj 2011 kommer krav på att bygglovärenden skall vara avgjorda inom 10 veckor. Detta framtida lagkrav på maximal handläggningstid kommer inte att utgöra något problem i Färgelanda kommun.

2.

Utfall 2008	Utfall 2009	Utfall 2010 (aug)	Mål 2010	Mål 2011	Mål 2012
63	i.u.	64	75	78	80

Kommentar: Mätning sker med 2 – års intervall

3.

Utfall 2008	Utfall 2009	Utfall 2010(aug)	Mål 2010	Mål 2011	Mål 2012
93 %	83,5 %	86 %	95%	95 %	95 %

Kommentar: Järbo skola är såld 2010 07 01. Ca 300 m2 av Stigens skola är uthyrt hösten 2010.

4.

Utfall 2008	Utfall 2009	Utfall 2010(aug)	Mål 2010	Mål 2011	Mål 2012
40 %	30 %	10 %	10 %	7%	5 %

Kommentar: Använder olja endast på ca 7 fastigheter, och på 5 av dem bara som spets/reserv, tot ca 30 m3/år.

5.

Utfall 2008	Utfall 2009	Utfall 2010 (aug)	Mål 2010	Mål 2011	Mål 2012
6,5 %	20,4 %	15,7 %	7,7 %	6 %	4 %

Kommentar: Senaste mätning gjord i Juli 2010 15,7 % att jämföra med Augusti 2009 17 %

6.

Utfall 2008	Utfall 2009	Utfall 2010	Mål 2010	Mål 2011	Mål 2012
82	i.u.	79	75	84	85

Kommentar: Undersökningen genomförs vartannat år,

EFFEKTIVMÅL

Bygglov

1. Bygglovshandlingen skall ske serviceinriktat och med kort hanteringstid. Ett komplett bygglovsärende skall vara avgjort inom 4 veckor.

Park

2. Invånarna skall vara nöjda med kommunens park- och grönområden. År 2012 skall kommunen uppnå minst 78 enligt "Nöjd-Medborgar-Index" i SCB:s kommuninvånarenkät.

Fastighet

3. År 2012 skall minst 95% av kommunens fastighetsbestånd vara uthyrt.
4. År 2012 skall max 5% av kommunens energiförbrukning för uppvärmning av egna fastigheter ske med hjälp av fossila bränslen.

Arbetsmarknadsfrågor

5. År 2012 skall den öppna ungdomsarbetslösheten vara minst 1 procentenhet lägre än riksgenomsnittet.

Vatten och avlopp

6. Invånarna/brukarna skall tycka att kommunens vatten och avlopp är bra. År 2012 skall kommunen uppnå minst 85 enligt "Nöjd-Medborgar-Index" i SCB:s kommuninvånarenkät.
7. Alla abonnenter i det kommunala VA-nätet skall ha en trygg vattenförsörjning vilket innebär att det finns reservvatten till alla nät.

Renhållning

8. Invånarna skall tycka att kommunens renhållning är bra. År 2012 skall kommunen uppnå minst 75 enligt "Nöjd-Medborgar-Index" i SCB:s kommuninvånarenkät.



7.

Utfall 2008	Utfall 2009	Utfall 2010	Mål 2010	Mål 2011	Mål 2012
83 %	83 %	84%	84 %	98 %	98 %

8.

Utfall 2008	Utfall 2009	Utfall 2010	Mål 2010	Mål 2011	Mål 2012
64	i.u	60	75	75	75

Kommentar: Undersökningen genomförs vartannat år

Analys utfall 31 augusti

Gemensam administration +553tkr

Orsaken är att enhetschefen varit tjänstledig större delen av perioden och ansvaret för enheten fördelats på övriga tjänstemän inom administrationen. Dessutom ger kostnaderna för resor inom särskoleverksamheten ett överskott på 320 tkr.

Sektorschef Service +129 tkr

Plan och bygg +519 tkr

Orsaken är att externa kostnader för planarbete kommer senare delen av året.

Teknik och arbetsmarknad -3 112 tkr

Orsaken är främst att Internhyresfastigheter har ett underskott på 1 496 tkr beroende på nedskrivning av Järbo skola efter försäljning, samt höga kostnader för snöröjning och uppvärmning av fastigheterna. Vinterväghållningen av alla vägar till fastboende kommuninvånare har ett minusresultat på 2 360 tkr

VA/Renhållning -255 tkr

Underskottet härrör sig från verksamheterna renhållning och slam.

Medlemsavgifter +3 tkr

Kost och städ +270 tkr

Orsaken är att kapitalkostnader är budgeterade för en större ombyggnad av Valboskolans kök och som faller ut senare under året.

Analys prognos 31 december

Gemensam administration -120 tkr

Orsaken är främst beroende på övertidsersättning för löneavdelningen p.g.a. införande av nytt personaladministrativt system samt att växeln har en utökad tjänst med 25%. IT-avdelningen har ett underskott på 100 tkr som beror på att minskningen av personalstyrkan inte kunde genomföras så snabbt som planerat.

Teknik och arbetsmarknad -3 980 tkr

Orsaken är internhyresfastigheter -1 000 tkr beroende på högre kostnader för uppvärmning och snöröjning än budgeterat samt nedskrivning av Järbo skola. Vinterväghållningen visar ett underskott på 2 500 tkr, gatubelysning -225 tkr beroende på efterfakturering av energikostnader som avser 2009, parker -220 tkr härrör till snöröjning, skadegörelse och nedskräpning. Vuxenutbildningen: Reservation för att viss del av statsbidraget kan behöva återbetalas om det inte nyttjas fullt ut under hösten.

Kost och städ +20 tkr

Överskott på städ.



Valbohem AB

Ordf: Kent Carlsson (s)

VD: Bengt Sundholm

Resultaträkning

Belopp i tkr	Bokslut 200908	Bokslut 201008
Intäkter	21 252	21 994
Kostnader	-17 219	-17 711
Avskrivningar	-2 233	-2 400
Rörelseresultat	1 800	1 883
Finansiella poster	-1 533	-1 581
Periodens resultat	267	302

Balansräkning

Belopp i tkr	Bokslut 200908	Bokslut 201008
Anläggningstillgångar	122 659	132 431
Omsättningstillgångar	4 374	11 390
Summa Tillgångar	127 033	143 821
Eget kapital	6 729	8 082
Långfristiga skulder	115 320	130 323
Kortfristiga skulder	4 984	5 416
Summa eget kapital och skulder	127 033	143 821

Verksamhet

Valbohem AB är ett helägt dotterbolag till Färgelanda kommun. Bolaget förvaltar 609 lägenheter och c:a 4900 m² lokaler i kommunens tätorter Färgelanda, Högsäter, Ödeborg, Stigen och Ellenö. Företaget ingår i SABO-organisationen och bolagets ambition är att erbjuda bra bostäder med hyresrätt, nära till service.

Ekonomi

Bolaget har haft många svåra år men gjorde ett mycket bra resultat föregående år (2009) p.g.a. det gynnsamma ränteläget. Vakanserna ökade under lågkonjunkturen men det känns som om detta nu har vänt. Resultatet för 2010 kommer att bli bra trots den kalla vintern med all snö. Bolaget har även haft en stor vattenläcka som påverkade 5 lägenheter på Allhemsvägen 7 i Färgelanda. Bolagets mål är att hålla budgeten så att fullt eget kapital uppnås efter detta års bokslut.

Framtiden

Framtiden ser mycket ljus ut med nybyggnation på Aspekullevägen samt Ellenö. Bolaget har även byggt till 10 nya demenslägenheter på Solgården som kommunen hyr from 2010-07-01. Detta gör att bolaget ökar sina intäkter men inte ökar de fasta kostnaderna.

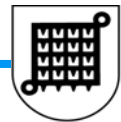
Personal

Det mesta av underhållet görs i egen regi vilken är ekonomiskt samt effektivt. Bolaget har idag 4 tjänster på kontoret samt fyra fastighetsskötare och 4 snickare och en målare. I övrigt lejer bolaget in övriga delar samt vid arbetskrafttoppar.



Driftredovisning per 201008

Belopp i tkr	Kostnad	Intäkt	Netto	Budget	Avvikelse
Nämnd/Förvaltning/Sektor/Enhet					
Kommunfullmäktige	-1 224	103	-1 121	-1 504	383
Kommunstyrelse och Stab	-10 393	2 110	-8 283	-6 882	-1 401
Sektor Barnomsorg/Utbildning	-89 933	5 441	-84 492	-78 004	-6 488
- varav Barnomsorg	-16 757	2 989	-13 768	-12 443	-1 325
- varav Grundskola	-43 115	1 910	-41 205	-37 878	-3 327
- varav Gymnasieskola	-25 049	246	-24 803	-22 404	-2 399
- varav Ledningskontor	-5 012	296	-4 716	-5 279	563
Sektor Omsorg	-84 305	12 772	-71 533	-66 266	-5 267
- varav Äldreomsorg	-55 936	9 778	-46 158	-45 595	-563
- varav IFO	-15 762	502	-15 260	-11 391	-3 869
- varav LSS	-12 501	2 386	-10 115	-9 280	-835
- varav Ensamkommande flyktningbarn	-106	106	0	0	0
Sektor Kultur och Fritid	-9 882	1 413	-8 469	-8 370	-99
Sektor Service	-80 892	43 506	-37 386	-35 492	-1 894
- varav Gemensam adm och kommunikation	-18 569	1 329	-17 240	-17 922	682
- varav Teknik och arbetsmarknad	-35 453	22 869	-12 584	-9 472	-3 112
* därav Björnhuset	-2 049	583	-1 466	-1 333	-133
- varav Plan och Bygg	-908	212	-696	-1 215	519
- varav VA- och Renhållning	-11 697	11 067	-630	-375	-255
- varav Medlemsavgifter	-6 496	0	-6 496	-6 498	2
- varav Kost och Städ	-7 769	8 029	260	-10	270
Summa verksamheten	-276 629	65 345	-211 284	-196 518	-14 766
Finansiering	-40 120	45 781	5 661	3 465	2 196
- Arbetsgivaravgifter m.m.	-29 670		-29 670	-29 348	-322
- Pensionskostnader	-10 302		-10 302	-10 906	604
- Personalomkostnadspåslag (PO)		40 982	40 982	38 126	2 856
- Intern ränta		4 795	4 795	5 670	-875
- Övrigt	-149	4	-145	-78	-67
Periodiseringsdifferens interna poster	-8		-8	-160	152
Summa efter finansiering	-316 757	111 126	-205 631	-193 213	-12 418
Skatteintäkter		144 143	144 143	144 688	-545
Slutavräkning föregående år		723	723	0	723
Preliminär slutavräkning innevarande år		2 558	2 558	-801	3 359
Inkomstutjämningsbidrag		45 303	45 303	45 566	-263
Kostnadsutjämningsavgift	-1 125		-1 125	-917	-208
Avgift för LSS-utjämning	-5 428		-5 428	-5 571	143
Kommunal fastighetsavgift		6 819	6 819	6 521	298
Införandebidrag		316	316	318	-2
Regleringsbidrag		1 141	1 141	1 155	-14
Tillfälligt konjunkturstöd		4 338	4 338	3 395	943
Finansiella intäkter		177	177	500	-323
Finansiella kostnader	-630		-630	-1 166	536
Periodens resultat	-323 940	316 642	-7 298	475	-7 773



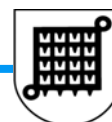
Driftredovisning prognos helår 2010

Belopp i tkr	Kostnad	Intäkt	Netto	Budget	Avvikelse
Nämnd/Förvaltning/Sektor/Enhet					
Kommunfullmäktige	-2 352	100	-2 252	-2 252	0
Kommunstyrelse och Stab	-15 597	3 853	-11 744	-10 084	-1 660
Sektor Barnomsorg/Utbildning	-132 534	7 498	-125 036	-117 052	-7 984
- varav Barnomsorg	-24 721	4 219	-20 502	-18 672	-1 830
- varav Grundskola	-61 843	2 439	-59 404	-56 839	-2 565
- varav Gymnasieskola	-37 901	343	-37 558	-33 619	-3 939
- varav Ledningskontor	-8 069	497	-7 572	-7 922	350
Sektor Omsorg	-128 244	20 472	-107 772	-99 503	-8 269
- varav Äldreomsorg	-86 411	16 724	-69 687	-68 496	-1 191
- varav IFO	-21 630	332	-21 298	-16 408	-4 890
- varav LSS	-20 203	3 416	-16 787	-14 599	-2 188
- varav Ensamkommande flyktingbarn			0	0	0
Sektor Kultur och Fritid	-14 110	1 500	-12 610	-12 560	-50
Sektor Service	-120 430	62 523	-57 907	-53 827	-4 080
- varav Gemensam adm och kommunikation	-28 642	1 957	-26 685	-26 565	-120
- varav Teknik och arbetsmarknad	-48 843	30 716	-18 127	-14 147	-3 980
- varav Plan och Bygg	-2 166	323	-1 843	-1 843	0
- varav VA- och Renhållning	-18 131	17 559	-572	-572	0
- varav Medlemsavgifter	-10 533	71	-10 462	-10 462	0
- varav Kost och Städ	-12 115	11 897	-218	-238	20
Summa verksamheten	-413 267	95 946	-317 321	-295 278	-22 043
Finansiering	-57 519	65 720	8 201	8 201	0
- Arbetsgivaravgifter m.m.	-44 039		-44 039	-44 039	0
- Pensionskostnader	-13 173		-13 173	-13 173	0
- Personalomkostnadspåslag (PO)		57 212	57 212	57 212	0
- Intern ränta		8 508	8 508	8 508	0
- Övrigt	-307		-307	-307	0
Periodiseringsdifferens interna poster			0	0	0
Summa efter finansiering	-470 786	161 666	-309 120	-287 077	-22 043
Skatteintäkter		216 214	216 214	217 032	-818
Slutavräkning föregående år		723	723	0	723
Preliminär slutavräkning innevarande år		3 836	3 836	-1 202	5 038
Inkomstutjämningsbidrag		67 954	67 954	68 349	-395
Kostnadsutjämningsavgift	-1 688		-1 688	-1 376	-313
Avgift för LSS-utjämning	-8 140		-8 140	-8 357	217
Kommunal fastighetsavgift		10 200	10 200	9 782	419
Införandebidrag		474	474	477	-3
Regleringsbidrag		1 712	1 712	1 733	-21
Tillfälligt konjunkturstöd		6 506	6 506	5 093	1 414
Finansiella intäkter		500	500	500	0
Finansiella kostnader	-1 194		-1 194	-1 194	0
Periodens resultat	-481 808	469 785	-12 023	3 760	-15 783



Investeringsredovisning

Belopp i tkr	Urspr.budget 2010	Överfört från 2009	Tilläggsbudget 2010	Total budget 2010	Bokslut 201008	Prognos 2010
				0		
Kommunfullmäktige	0	0	0	0	0	0
				0		
Kommunstyrelse och Stab	90	0	0	90	0	45
8101 Inventarier KS	60			60	0	30
8105 Ergonomiska arbetsplatser	30			30	0	15
Sektor Barnomsorg/Utbildning	1 375	0	0	1 375	216	517
9001 Inventarier BUN	875			875	58	117
9002 ADB-IT BUN	500			500	158	400
Sektor Omsorg	1 691	0	0	1 691	350	1 045
9301 Inventarier ON	325			325	121	200
9302 ADB-IT ON	401			401	198	300
9303 Hjälpmedel	920			920	0	500
9304 Trygghetstelefoner	45			45	30	45
Sektor Kultur och Fritid	140	0	0	140	51	80
9001 Inventarier	140			140	51	80
Sektor Service	17 440	17 803	18 700	53 943	18 673	38 482
Gem adm och kommunikation						
8102 ADB-IT KS	30			30	0	30
8126 IT-utrustning (servers, switch etc)	500			500	473	500
8301 Inventarier gemensam administration	30			30	0	30
Teknik och arbetsmarknad						
8112 Central planering säkerarb.	100			100	19	19
8125 Mindre ospec investeringar	500			500	0	0
8131 Ombyggnad Björnhuset		9 193	16 500	25 693	16 085	25 693
8520 Fordon tekniska förvaltningen	220			220	22	55
8531 Mindre ospec investeringar (fastighet)	400	200		600		0
8539 Belysning	4 000			4 000	-132	4 000
8564 Fjärrvärme Kulvert				0	-220	-220
8565 Ombyggnad idrottshall Högsäter	750			750	0	0
8566 Byte pannor 2008	1 000			1 000	202	1 000
8569 Ombyggnad Valboskolans kök	7 700			7 700	2 295	3 000
8570 Energieffektivisering		7 000		7 000		0
8575 Valboskolan, om- och tillbyggnad			2 200	2 200	231	2 200
8601 Inv. Vux.	75			75	16	59
Plan och Bygg						
8401 Inventarier MBN	20			20	0	20
8403 Digitala kartor	40	60		100	0	100
VA och Renhållning						
8517 Mindre VA-investeringar				0	22	22
8531 Mindre ospec investeringar	500			500	128	500
8543 NOLIMP, dagvatten Färgelanda				0	-950	-950
8556 Vattenledningar	1 500	1 350		2 850	0	1 830
8573 VA Allévågen Högsäter				0	441	441
8574 Dagvatten Högsäter				0	78	78
Kost och Städ						
9501 Inventarier kost och städ	75			75	-37	75
SUMMA	20 736	17 803	18 700	57 239	19 289	40 169



Resultaträkning

Belopp i Mkr	Koncernen		Kommunen				
	Bokslut 200908	Bokslut 201008	Bokslut 200908	Bokslut 201008	Budget 201008	Budget 2010	Prognos 2010
Verksamhetens intäkter	52,6	54,2	36,2	37,8	36,1	54,1	53,5
Verksamhetens kostnader	-229,1	-247,9	-218,2	-235,9	-220,6	-327,8	-349,2
Avskrivningar	-11,5	-10,0	-7,7	-7,6	-8,6	-13,0	-13,0
Verksamhetens nettokostnader	-187,9	-203,7	-189,7	-205,6	-193,1	-286,7	-308,7
Skatteintäkter	143,6	148,5	143,6	148,5	147,2	220,9	216,2
Slutavräkning skatteintäkter		3,3		3,3	0,0	0,0	4,6
Generella statsbidrag och utjämning	47,9	47,0	47,9	47,0	47,0	70,6	77,0
Finansiella intäkter	0,3	0,2	0,3	0,2	0,5	0,8	0,8
Finansiella kostnader	-2,3	-2,2	-0,8	-0,6	-1,2	-1,8	-1,8
Resultat före extraordinära poster	1,6	-7,0	1,3	-7,3	0,5	3,8	-12,0
Extraordinära intäkter							
Extraordinära kostnader							
Periodens resultat	1,6	-7,0	1,3	-7,3	0,5	3,8	-12,0

Finansieringsanalys

Belopp i Mkr	Koncernen		Kommunen			
	Bokslut 200908	Bokslut 201008	Bokslut 200908	Bokslut 201008	Budget 2010	Prognos 2010
DEN LÖPANDE VERKSAMHETEN						
Periodens resultat	1,6	-7,0	1,3	-7,3	3,8	-12,0
Justering för av- och nedskrivningar	11,5	7,0	7,7	7,6	13,0	13,0
Justering för gjorda avsättningar		0,2		0,2	1,0	0,3
Justering för övriga ej likviditetspåverkande poster		-0,1		-0,1		
Medel från verksamheten före förändring av rörelsekapital	13,0	0,1	9,0	0,4	17,7	1,3
Ökning(-)/minskning(+) kortfristiga fordringar	11,0	7,2	11,8	9,3		
Ökning(-)/minskning(+) förråd, lager och exploateringsfastigheter		0,0				
Ökning(+)/minskning(-) kortfristiga skulder	-8,5	5,1	-7,9	2,1		
Kassaflöde från den löpande verksamheten	15,5	12,4	12,8	11,7	17,7	1,3
INVESTERINGSVERKSAMHETEN						
Investering i materiella anläggningstillgångar	-52,2	-28,6	-47,0	-19,3	-22,8	-40,2
Försäljning av materiella anläggningstillgångar	2,8	0,7	2,8	0,7		0,7
Investering i finansiella anläggningstillgångar	-0,5					
Försäljning av finansiella anläggningstillgångar						
Kassaflöde från investeringsverksamheten	-49,9	-27,8	-44,2	-18,5	-22,8	-39,4
FINANSIERINGSVERKSAMHETEN						
Nyupptagna lån	40,0	31,5	37,0	16,5	5,0	21,5
Amortering av skuld	-1,7	-3,4	-1,7	-3,4	-1,8	-5,2
Ökning långfristiga fordringar						
Minskning av långfristiga fordringar	0,1		0,1		0,2	
Ökning långfristig skuld (NÄRF)		0,3		0,3		0,4
Kassaflöde från finansieringsverksamheten	38,4	28,3	35,4	13,3	3,4	16,7
Periodens kassaflöde	4,1	12,9	4,1	6,5	-1,7	-21,4
Likvida medel från årets början	24,4	29,5	24,4	25,8	14,4	25,8
Likvida medel vid periodens slut	28,5	42,4	28,4	32,3	12,7	4,4



Balansräkning

Belopp i Mkr	Koncernen		Kommunen			
	Bokslut 200908	Bokslut 201008	Bokslut 200908	Bokslut 201008	Budget 2010	Prognos 2010
TILLGÅNGAR						
Anläggningstillgångar						
Materiella anläggningstillgångar	351,3	385,0	230,5	252,8	264,4	268,3
Finansiella anläggningstillgångar	9,3	1,3	15,0	8,6	8,6	8,6
Summa anläggningstillgångar	360,6	386,3	245,5	261,4	273,0	276,8
Omsättningstillgångar						
Förråd, lager och exploateringsfastigheter	0,3	0,1	0,0	0,0	0,0	0,0
Fordringar	9,0	18,5	8,6	18,9	14,5	28,2
Kassa och bank	28,5	42,9	28,4	32,3	12,7	4,4
Summa omsättningstillgångar	37,8	61,5	37,0	51,3	27,2	32,6
SUMMA TILLGÅNGAR	398,4	447,8	282,5	312,6	300,2	309,5
EGET KAPITAL, AVSÄTTNINGAR OCH SKULDER						
Eget kapital	145,8	120,5	146,6	119,9	139,0	115,3
därav periodens resultat	1,6	-7,0	1,3	-7,3	3,8	-12,0
Avsättningar						
Avsättningar pensioner	6,3	8,2	6,0	7,9	8,4	8,0
Avsättningar löneskatt	1,5	2,0	1,5	1,9	2,0	1,9
Övriga avsättningar	0,2	0,2	0,2	0,2	0,2	0,2
Summa avsättningar	8,0	10,3	7,7	10,0	10,7	10,1
Skulder						
Långfristiga skulder	189,9	224,5	74,9	94,5	86,8	97,9
Kortfristiga skulder	54,6	92,4	53,3	88,2	63,7	86,1
Summa skulder	244,5	317,0	128,2	182,7	150,5	184,0
S:A EGET KAPITAL OCH SKULDER	398,4	447,8	282,5	312,6	300,2	309,5
Soliditet	36,6%	26,9%	51,9%	38,4%	46,3%	37,3%
Ansvarsförbindelser						
Pensionsförpliktelser	151,9	156,0	151,9	156,0		
Borgensförbindelser	1,1	0,8	116,1	131,1		



Resultaträkning VA-verksamheten

Belopp i Mkr	Bokslut	Bokslut	Budget	Avvikelse
	200908	201008	201008	
Verksamhetens intäkter	7,1	7,4	7,7	-0,4
Verksamhetens kostnader	-3,9	-5,7	-5,8	0,1
Avskrivningar	-1,2	-1,2	-1,3	0,1
Verksamhetens nettokostnader	1,9	0,5	0,6	-0,1
Finansiella intäkter	0,0	0,0	0,0	0,0
Finansiella kostnader	-1,1	-0,9	-1,0	0,1
Periodens resultat	0,9	-0,4	-0,4	0,0

Balansräkning VA-verksamheten

Belopp i Mkr	Bokslut	Bokslut
	200908	201008
TILLGÅNGAR		
Anläggningstillgångar		
Mark, byggnader och tekniska anläggningar	32,2	29,8
Maskiner och inventarier	0,0	0,0
Pågående arbeten	0,0	0,7
Summa anläggningstillgångar	32,2	30,5
Omsättningstillgångar		
Kundfordringar	0,2	0,1
Summa omsättningstillgångar	0,2	0,1
SUMMA TILLGÅNGAR	32,4	30,6
Investeringsfond		
Tidigare års avs inv fond	2,2	3,0
Periodens förändring av fond	0,0	0,9
Summa investeringsfond	2,2	3,9
Skulder		
Kommunlån	30,2	26,4
Summa långfristiga skulder	30,2	26,4
Leverantörsskulder	0,0	0,3
Summa kortfristiga skulder	0,0	0,3
S:A AVSÄTTNINGAR OCH SKULDER	32,4	30,6



Allmänt

Delårsrapportens utformning följer Lag om kommunal redovisning och god redovisningssed. God redovisningssed inom den kommunala sfären utarbetas bl.a. av Rådet för kommunal redovisning (RKR).

Koncernredovisning

Koncernen består av kommunen och bolaget Valbohem AB (org.nr. 556527-9485) som ägs till 100% av kommunen. Koncernredovisningen är upprättad enligt förvärvsmetoden, vilket innebär att Valbohem AB:s aktiekapital är eliminerat mot kommunens aktieinnehav i bolaget. I övrigt har elimineringar gjorts för interna mellanhavanden inom koncernen.

Skatteintäkter

Den kollektiva slutavräkning av kommunalskatt för 2009 (slutavräkning) och 2010 (preliminär) är baserad på prognos från Sveriges Kommuner och Landsting (SKL) enligt cirkulär 10:52 från 2010-08-17.

Anläggningstillgångar

Anläggningstillgångar är upptagna till anskaffningsvärde med avdrag för avskrivningar och nedskrivningar. Anskaffningsvärdet utgörs av anskaffningsutgiften minskad med eventuella investeringsinkomster. Avskrivningar enligt plan sker fr.o.m. efterföljande kvartal som investeringen tas i bruk. Avskrivningar görs linjärt under investeringens bedömda ekonomiska livslängd. Nedskrivning av anläggningstillgång sker vid behov när värdet varaktigt gått ner. De avskrivningstider som tillämpas är enligt den vägledning som finns från Sveriges Kommuner och Landsting (SKL).

Fordringar

Fordringar har efter individuell värdering upptagits till belopp varmed de beräknas inflyta.

Pensionsskuld

Pensionsskulden redovisas enligt den s.k. blandmodellen. Detta innebär att pensioner intjänade före 1998 redovisas inom linjen som ansvarsförbindelse medan pensioner intjänade från 1998 redovisas i resultaträkningen som en kostnad och den del som avser framtida utbetalningar redovisas under avsättningar i balansräkningen.



**Färgelanda
kommun**

Fullmäktigeberedning
Datum 2010-09-24

1(1)

Yttrande från Boksluts- och Budgetberedningen kring delårsbokslutet 2010.

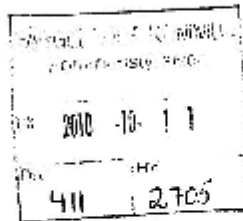
Avvikelse på 22 mnkr kan inte accepteras. Kommunstyrelsen måste aktivt arbeta för att reducera underskottet samt att det får genomslag i budgetarbetet. Det är av ytterst vikt att det får framtida effekter samt att man arbetar med ett långsiktigt perspektiv.

Rune Månsson

Vice Ordförande Boksluts och budgetberedningen

**Färgelanda
kommun**

2010-10-08

**Till Kommunfullmäktige**

För kännedom: Kommunstyrelsen

Revisionsyttrande

Härmed översändes rapport över utförd granskning av kommunens delårsrapport per 2010-08-31.

Vår bedömning är att delårsrapporten i all väsentlighet innehåller de delar som avses i Lag om kommunal redovisning, Kommunallagen samt de rekommendationer som Referensgruppen gett ut. Uppställningarnas form överensstämmer med uppställningen i senaste årsredovisningen. I likhet med föregående år saknar vi även väsentliga notupplysningar.

Redovisat resultat (förändring av eget kapital) uppgår till - 7 298 tkr (1 292 tkr) med en helårsprognos på - 12 023 tkr, vilket är 15 783 tkr sämre än budget. Det noteras att samtliga fyra sektorer samt även kommunstyrelsen redovisar underskott. Totalt redovisar verksamheterna ett underskott om 22 mkr på årsbasis. Vi saknar i de flesta fall information om vilka åtgärder de olika sektorerna avser att vidta med anledning av underskotten.

Enligt delårsrapporten har kommunen tre finansiella mål: att kommunens resultat ska uppgå till 1,5 % -2,5 % av intäkterna från skatter och bidrag, att likviditeten skall överstiga 10 Mkr samt att soliditeten ska uppgå till minst 50 %. Endast ett av de tre finansiella målen är uppfyllda vid delårsbokslutet (likviditetsmålet) och enligt prognosen klarar inte kommunen något av målen till årsbokslutet.

För ytterligare information angående granskningen hänvisas till rapporten.

För revisorerna i Färgelanda kommun

Lennart Gustafsson
Ordf. kommunrevisionen

Postadress	Besöksadress	Telefon/Fax	E-post	Fg/Bg/Org.nr
Färgelanda kommun 400 00 FÄRGE LANDA	Altrensavägen 5	0528-53 70 00 (vkr) 0529-714 70 (fax)	fargelanda.kommun@fargelanda.se	11 67 73 - 8 890-6280 212000-1421