



Beslutsinstans: Utbildningsnämnden

Datum och tid: Tisdag 25 april 2023 Kl. 08:30-ca 12:00  
Plats: Furåsen, stora salen, Stigsvägen 2, Färgelanda

Besök under dagen: Personalföreträdare bjuds in och har möjlighet att delta mellan ärende 1-9 kl 08.30

Val av justerare och justeringsdag  
Upprop

1	<b>Ändringar på föredragningslistan</b>		
	<b><u>Information</u></b>		
2	<b>Lokalförsörjningsplan - förstudie skolor</b>	<b>2022/153</b>	<b>2 - 32</b>
3	<b>Nyckeltal Barn och elever</b>	<b>2023/49</b>	
4	<b>Meddelande till utbildningsnämnden 2023</b>	<b>2023/9</b>	<b>33 - 35</b>
5	<b>Ordförande Informerar 2023</b>	<b>2023/37</b>	
6	<b>Utbildningschefens Information 2023</b>	<b>2023/10</b>	
7	<b>Kvartalsrapport Q1 2023</b>	<b>2023/3</b>	
	<b><u>Beslut</u></b>		
8	<b>Mål och resursplan/Budget 2024-2026</b>	<b>2023/6</b>	<b>36 - 45</b>
9	<b>Strategi Utomkommunal verksamhet</b>	<b>2023/53</b>	<b>46 - 47</b>

Tommy Larsson  
Utbildningsnämndens ordförande

Alexander Karlsson  
Nämndadministratör

# Förstudie - Scenarioanalys

## Lokalkapacitet och lokalkostnader för grundskolor i Färgelanda Kommun

2023-04-12

# Innehållsförteckning

1. INTRODUKTION.....	2
1.1. Bakgrund.....	2
1.2. Förstudiens metodik.....	2
1.3. Förstudiens förutsättningar och avgränsningar .....	4
1.4. Förutsättningar för alla scenarier .....	4
2. KAPACITET .....	7
3. KOSTNAD .....	8
3.1. Jämförelsekostnad, typfastigheter.....	8
3.2. Fastighetskostnader Färgelanda Kommun 2022 .....	8
3.3. Planerade underhållskostnader .....	8
3.4. Personalkostnader .....	9
4. SCENARIER.....	10
4.1. Sammanställning alla scenarier .....	10
4.2. Nollalternativ.....	10
4.3. Scenario 5.....	11
4.4. Scenario 7.....	13
4.5. Scenario 10.....	15
5. SAMMANFATTNING.....	18
BILAGOR.....	19

# 1. Introduktion

## 1.1. Bakgrund

År 2021 tog Färgelanda kommun fram en lokalförsörjningsplan för kommunens alla förskolor och skolor som sträcker sig över perioden 2022–2030. I lokalförsörjningsplanen beskrivs en överkapacitet i antal platser över den närmaste perioden samt ett eftersatt underhåll av fastigheterna. De mest centrala resultaten från lokalförsörjningsplanen är följande:

- Kommunens grundskolor F–6 uppvisar en tydlig överkapacitet över hela perioden.
- Överkapaciteten uppgår till mellan 19–205 platser över perioden 2021–2030 (179 idag)
- Befolkningsprognosen uppvisar en viss minskning av behovet av elevplatser F-9. Behovet av kommunal skola år 2021 är 636 och väntas minska till 633 platser år 2030. Motsvarande siffra för friskola är 95 platser över hela perioden. denna förstudie beaktas uppdaterad information gällande elevantal, detta beskrivs i avsnitt 1.2.1.
- Kommunens bestånd av grundskolor F–6 består till stor del av skolor klassade som "Skolor med åtgärdsbehov". Detta indikerar ett omfattande reinvesteringsbehov den närmaste tiden.
- Enbart Höjdenskolan som inte har större åtgärdsbehov i närtid då skolan nyligen har genomgått en omfattande renovering.
- Kommunen har i dagsläget inga skolmoduler eller planerade projekt.
- I lokalförsörjningsplanen ges förslag på hur kommunen skulle kunna minska underhållskostnader de kommande åren samt minska överkapaciteten på skolorna. Ett förslag som ges är att avveckla Ödeborgsskolan, detta eftersom Ödeborgsskolan är den skola med särskilt stora åtgärdsbehov.

I lokalförsörjningsplanen rekommenderas en fördjupad förstudie för att analysera konsekvenser, vägval, effekter och kostnader kopplade till utvecklingen av skollokaler i kommunen. Initialt togs tio potentiella scenarier fram för utvecklingen av skollokaler i kommunen. Den 29 februari 2023 tog Utbildningsnämnden i Färgelanda beslut om att utreda tre scenarier plus nollscenario (ingen förändring). Syftet med denna förstudie är att presentera dessa fyra scenarier med fokus på kapacitet och kostnader.

## 1.2. Förstudiens metodik

### 1.2.1. Behov och kapacitet

Att planera för kommunens framtida behov av skolplatser är komplext eftersom det bygger på två delvis osäkra parametrar det vill säga behov och lokalkapacitet. I denna förstudie har behovet beräknats med hjälp av aktuell befolkningsprognos som tagits fram per delområde i kommunen. Rekommendationen är att prognosen uppdateras årligen. Enligt aktuell befolkningsprognos väntas elevunderlaget öka med tre elever under de närmaste tio åren, därför har behovet beräknats utifrån aktuellt antal inskrivna elever i kommunens grundskolor det vill säga 622 elever plus 13 elever i grundsärskola. Därtill går idag cirka 95 elever i de två friskolorna i kommunen. Ytterligare 30 respektive 14 elever går i grundskola eller friskola i annan kommun.

I tabellen nedan presenteras totala antalet barn enligt ålder (år 2023, statistik från SCB hämtat 2021). Totalen landar på 61–85 barn per åldersgrupp 0–15 år. Grovt omräknat i antal klasser innebär det tre klasser per årskurs med en klasstorlek på cirka 20–30 elever. Beaktas dock att ca 12-15 elever idag väljer att gå i någon av kommunens två friskolor alternativt pendla till annan kommun kan en tvåparallell skolverksamhet vara tillräcklig.

Ålder	Totalt
0	63
1	64
2	61
3	66
4	68
5	66
6	73
7	78
8	64
9	78
10	78
11	73
12	84
13	73
14	85
15	73

Skolornas kapacitet har bestämts utifrån tekniskt beräknad kapacitet och verksamhetskapacitet. En beskrivning av teknisk kapacitet och hur den beräknas finns i *Lokalförsörjningsplan 2022–2030*. I tabellerna nedan presenteras både den totala tekniska kapaciteten och en 80% teknisk kapacitet. Detta eftersom det inte är rimligt att sträva efter en full beläggning.

Som ett komplement till den tekniska kapaciteten har rektorn för varje skola intervjuats och ombetts uppge en verksamhetskapacitet. Med verksamhetskapacitet menas här det maximala antalet barn som bedöms kunna få plats i de befintliga lokalerna med god pedagogisk miljö och arbetsmiljö.

Här behöver noteras att den tekniska kapaciteten kan beräknas mer exakt än vad som gjorts för denna förstudie. För denna förstudie saknas exempelvis en stor del ventilationsdata vilket kan vara begränsande för en sals kapacitet. Därtill kan andra faktorer såsom skoldagens längd, läroplan och klasstorlek vara begränsande för kapaciteten. De kapaciteter som presenteras nedan ska förstås som riktgivande.

### 1.2.2. Styrgrupp, referensgrupp och intressenter

Förstudien har arbetats fram av fastighetskonsultbolaget Norem AB på uppdrag av Färgelanda kommun. Arbetet har letts av styrgrupp med representanter från Samhällsutveckling och Utbildning. Representanter från verksamheten har ingått i olika referensgrupper vilka har medverkat under arbetets gång. Följande representanter har ingått i en referensgrupp:

- Rektor för varje skola
- Lärarrepresentant för varje skola
- Måltidschef
- Förskola
- Vuxenutbildning
- Fastighetstekniker

### 1.2.3. Arbetsgrupp

Förstudien har upprättats av Norem genom Kristian Hennige, Cecilia Nygren och Caroline Thynell i samarbete med Christel Olsson (tf Utbildningschef), Iris Zell (Samhällsutvecklingschef).

## 1.3. Förstudiens förutsättningar och avgränsningar

### 1.3.1. Skolor som ingår i förstudien

Nedan listas de kommunala grundskolorna som är en del av förstudien samt dokument som utgjort underlag till utredningen.

Grundskolor som ingår i förstudien är:

- Ödeborgskolan (Bruksskolan), F-6
- Högsäters skola, F-6
- Höjdensskolan, F-3
- Valboskolan, 4-9
- Grundsärskolan

I kommunen finns två friskolor i Järbo och Stigen med total ca 95 elever. Dessa elever presenteras separat i kapacitetstabellen nedan.

### 1.3.2. Underlag

Förstudien har tagit hänsyn till följande underlag:

- Lokalförsörjningsplan 2022-2030
- Aktuell verksamhetsplan med budget för Utbildningsnämnden 2023
- Skollokalutredningen 2019
- Skyddsrondsprotokoll för samtliga skolor (exkl. friskolorna)
- Detaljplaner för skolorna

### 1.3.3. Förskolor

Eftersom grundskolans lokaler är en del av en helhet där även förskolans lokaler ingår har förskolans lokaler beaktats i de scenarier där det kan vara relevant med konvertering eller samlokalisering. I juni 2022 tog kommunfullmäktige beslut (dnr 2022/208, 2022-08-08) om att bygga en förskola i centrala Färgelanda om åtta avdelningar. Investeringskostnaden är beräknad till 48,1 mkr. Som alternativ till nybyggnation beskrivs i denna förstudie en konvertering av befintlig skolbyggnad till förskola dels i Ödeborg (scenario 10) dels i Höjden (scenario, 5, 7 och 10).

### 1.3.4. Kontor

Parallellt med denna förstudie pågår en förstudie om användningen av kontorslokaler i kommunen. Förstudien om kontorslokaler är inte klar när denna förstudie skrivs, men lokalförsörjningsplanen presenterade en överkapacitet i de befintliga kontorslokalerna och rekommenderar en mer effektiv lokalanvändning. Eftersom behovet att arbetsplatser för skolpersonal är centralt i flera av de scenarier som presenteras i denna förstudie så är rekommendationen att en samlokalisering först utreds, förslagsvis i kommunhuset.

## 1.4. Förutsättningar för alla scenarier

För alla scenarier har en del generella förutsättningar antagits.

#### 1.4.1. Klasstorlek

Färgelanda saknar riktlinje för klasstorlek. Därför utgår scenarioanalysen från referensgruppens, rektorernas och skolledningens, åsikter om lämplig klasstorlek enligt följande:

- F-3: 15–20 elever
- 4-6: 20–22 elever
- 6-9: 20–25 elever

För varje scenario har klasstorlek anpassats enligt behov och kapacitet. Klasstorleken uppges under varje tabell men ligger generellt på 20–22 elever för alla scenarier.

#### 1.4.2. Upptagningsområden

Nya schematiska upptagningsområden är framtagna för respektive scenario. Upptagningsområdena redovisas i kartor uppdelat per F-3, 4-6 och 7-9 för respektive scenario se bilaga. Hänsyn har tagits till kommunens beslutade riktlinjer för skolskjuts. En målsättning har även varit att tillföra fler elever till Högsäterskolan än det är idag.

#### 1.4.3. Skolmatsal och skolkök

Kapacitet för skolmatsal och skolkök har stämts av med måltidschef, Malin Eriksson. I dagsläget finns tillagningskök i Valbo-, Höjden- och Högsäter skola. Ödeborgs skola har mottagningskök. Måltidschef har tillsammans med kökspersonal bedömt skolmatsalens kapacitet (antal sittplatser) och skolkökens kapacitet (antal portioner). Kökens tekniska status har inte beaktats här, men Höjdens tillagningskök uppges vara i stort behov av underhåll.

I scenario 5, 7 och 10 ökar antalet elever som nyttjar matsalen i Valbo. Enligt en första bedömning kommer matsalen i Valbo då nyttjas till max (cirka 125 platser gånger 3 sittningar). En djupare analys behöver göras av Valbo matsals kapacitet.

En annan aspekt att beakta är att tillagningsköken utgör en del av kommunens krisberedskap.

#### 1.4.4. Trafik och parkering

Varje scenario kräver en särskild analys av konsekvenser för trafikflödet och parkeringsbehovet vid respektive skola. I referensgruppsmöte framkommer att elever och lärare upplever trafikmiljön kring Valbo och Höjden otrygg. Detta har inte analyserats i denna förstudie.

#### 1.4.5. Tillgänglighet

Vid nybyggnation eller omfattande ombyggnad ska byggnaden anpassas så att de möter kraven på tillgänglighet för personer med nedsatt rörelse- eller orienteringsförmåga (PBL 8 kap 2 §). Beroende på vilket scenario som väljs behöver särskild utredning göras gällande behov av tillgänglighetsanpassningar.

#### 1.4.6. Grundsärskolan

Grundsärskolan bedriver idag sin verksamhet i Valboskolans lokaler för högstadiet. I intervju med representanter för grundsärskolans verksamhet har konstaterats att verksamhetens lokaler inte är ändamålsenliga. Grundsärskolans lokalbehov skiljer sig från övrig grundskolas lokalbehov och har inte undersökts mer ingående i denna förstudie. Generellt kan antas att grundsärskolan behöver cirka tre gånger mer yta per elev. En förutsättning för varje scenario är att grundsärskolans lokalbehov hanteras särskilt men med en tänkt fortsatt lokalisering inom Valboskolan.

#### 1.4.7. Fritidshem

Kommunen ska erbjuda fritidshem för elever som går i förskoleklass, grundskola och grundsärskola. Enligt Skolverkets allmänna råd om fritidshem framgår att huvudmannen och rektorn bör se till att eleverna har tillgång till säkra, hälsosamma och ändamålsenliga lokaler och utemiljöer som möjliggör en varierad pedagogisk verksamhet samt stödjer elevernas lärande och utveckling såväl enskilt som i grupp (Skolverket, 2023). I denna förstudie har inte fritidsverksamhetens behov av lokaler beaktats. I scenarierna antas att fritidshemsverksamheten kan nyttja befintliga klassrum.



## 2. Kapacitet

I följande avsnitt redovisas kapacitet, elevantal, upptagningsområde och kort bakgrundsfakta för de kommunala grundskolorna i Färgelanda kommun.

Tabell 1 nedan redovisas elevantal (vårterminen 2023), teknisk kapacitet (80 %) och verksamhetskapacitet (enligt rektor) för respektive skola och antal klassrum med intilliggande grupprum. Kapaciteten för Valboskolan 7–9 är exklusive de utrymmen som används av grundsärskolan.

**Tabell 1. Kapacitet och elevantal på grundskolorna.**

Skolor	Elevantal (cirka)	Teknisk kapacitet (80 %)	Verksamhetskapacitet	Antal klassrum <sup>1</sup>
Valboskolan 4–6	96	190 (152)	132	5
Valboskolan 7–9	220	366 (292)	220	10
Höjdenskolan	120	174 (139)	110	5
Ödeborgskolan	96	164 (131)	119	7 <sup>2</sup>
Högsäter skola	90	216 (172)	140	7
<b>Total</b>	<b>622</b>	<b>1 110 (886)</b>	<b>721</b>	<b>33</b>
<i>Valbo Grundsärskolan</i>	13	-	-	-
Järbo friskola F-6	51	-	-	-
Stigen friskola F-6	44	-	-	-

<sup>1</sup>Med klassrum menas här antal fullstora klassrum (minst 50 kvm) med minst ett grupprum som idag är i användning. I alla skolor är grupprummen intilliggande förutom i Ödeborgsskolan. I Högsäter är ett klassrum något mindre, 44 kvm.

<sup>2</sup>Utifrån ritningar finns sju klassrum men de är inte ändamålsenliga enligt definitionen "klassrum med intilliggande grupprum". Rektor har bekräftat att skolans lokaler inte är ändamålsenliga utan snarare "svårarbetade".

### 3. Kostnad

#### 3.1. Jämförelsekostnad, typfastigheter

I REPAB presenteras kostnader för tre olika typfastigheter. Kostnadsintervall för typfastighet två och tre har angivits i tabellen nedan då de anses stämma bäst överens med Färgelandas skolbyggnader vad gäller byggnadsår, antal våningar, standard på VA- och elinstallationer osv.

Tabell 2. Nyckeltal från REPAB.

Poster i REPAB	Kostnad (kr/kvm BRA)
Drift och skötsel	323-433
Avhjälpande underhåll	33-60
Planerat underhåll	204-302
<b>Summa exkl finansiella kostnader</b>	<b>560-795</b>

#### 3.2. Fastighetskostnader Färgelanda Kommun 2022

Tabell 3. Redovisning av kostnader för respektive skola.

	Valboskolan		Höjdensskolan		Ödeborg		Högsäter		Summa	
Byggår	1969/-82/-87		1980		1930/-89/-97		1969/-78/-95			
Area BRA (kvm)	7 626		2 586		1 972		1 644		13 828	
	tkr/år	kr/kvm	tkr/år	kr/kvm	tkr/år	kr/kvm	tkr/år	kr/kvm	tkr/år	kr/kvm
Drift <sup>1</sup>	1 882	247	835	323	413	209	308	187	3 438	249
Underhåll <sup>2</sup>	809	106	411	159	297	151	189	115	1 706	123
Finansiella kostnader <sup>3</sup>	1 469	193	1 282	496	532	270	395	240	3 678	266
<b>Summa<sup>4</sup></b>	<b>4 160</b>	<b>546</b>	<b>2 528</b>	<b>978</b>	<b>1 242</b>	<b>630</b>	<b>892</b>	<b>543</b>	<b>8 822</b>	<b>638</b>

<sup>1</sup> Avser bokförda kostnader 2022 för el, uppvärmning, VA, sotning, brandskydd, försäkring, larm och bevakning.

<sup>2</sup> Beräknad kostnad som kan härledas till underhållsåtgärder.

<sup>3</sup> Avser avskrivningar på byggnader, tekniska anläggningar, maskiner och inventarier samt internräntekostnader.

<sup>4</sup> Anger den totala kostnaden (driftkostnad, reparation, underhåll, avskrivningskostnader samt internränta).

#### 3.3. Planerade underhållskostnader

I tabell 4 presenteras planerat underhåll, faktiskt underhåll och underhållsskuld för varje skolenhet. Färgelanda kommun har 2017 låtit upprätta en underhållsplan där fastigheternas skick bedömdes och åtgärder kostnadsbedömdes. Enligt underhållsplanen för 2021-2025 ska åtgärder för ca 34 mkr utföras under perioden eller ca 6,7 mkr årligen.

Noterbart är att redovisade underhållskostnader uppgår under 2022 totalt till ca 1,7 mkr mot ett planerat underhållsbehov om ca 6,7 mkr. Det innebär att underhållsskulden ökar med ca 5,0 mkr per år. Verklig kostnad under 2022, 123 kr/kvm, är cirka hälften mot ett önskat långsiktigt snitt enligt Repab om ca 200–300 kr/kvm.

Faktiska räntekostnaderna har under 2022 uppgått till mellan 0,8–1,25% för respektive skola. Internräntan för 2023 och budgetförutsättningar för 2024 anger båda att 1,25% ska beaktas.

**Tabell 4. Tabellen redovisar planerat underhåll, faktisk underhållskostnad samt underhållsskuld.**

	Valboskolan		Höjdenskolan		Ödeborg		Högsäter		Summa	
	tkr/år	kr/kvm	tkr/år	kr/kvm	tkr/år	kr/kvm	tkr/år	kr/kvm	tkr/år	kr/kvm
Planerat underhållsbehov <sup>1</sup>	3 410	447	1 100	959	1 405	712	800	487	6 715	486
Faktisk underhållskostnad <sup>2</sup>	809	106	411	159	297	151	189	115	1 706	123
Underhållsskuld <sup>3</sup>	2 601	341	689	800	1 108	561	611	372	5 009	363

<sup>1</sup> Avser kostnadsbedömning enligt tidigare upprättad underhållsplan. Uppgifter är hämtade från Lokalförsörjningsplanen.

<sup>2</sup> Faktisk underhållskostnad 2022

<sup>3</sup> Anger skillnaden mellan planerat underhållsbehov och faktisk underhållskostnad.

### 3.4. Personalkostnader

I analysen jämförs även personalkostnader för respektive scenario. Personalkostnader är den största kostnadsposten för skolverksamheten. I syfte att kunna påvisa besparingspotential redovisas en förenklad bild över personalkostnad per klassrum. Personalkostnaderna är beräknade utifrån löneuppgifter avseende all skolpersonal för kvartal 1, 2023. Personalkostnad per klassrum landar då på ungefär 1,3 till 1,8 mkr per klassrum. I de scenarier där vi minskar det totala antalet klassrum kan vi anta att vi gör en besparing motsvarande antal klassrum multiplicerat med nuvarande kostnad per klassrum. I personalkostnaden ingår dock personalkostnader som är oberoende av antal klassrum (exempelvis resurspersonal). Efter beslut av styrgruppen används en schablon för personalkostnad om 1,2 mkr per klassrum.

I scenario 5, 7 och 10 konverteras Höjdenskolan till en förskola dit nuvarande förskoleverksamheter i Håvesten och Stigen samlokaliseras. Denna förändring innebär en besparingspotential gällande personalkostnader. Idag har förskolorna tillsammans ungefär 32 heltidsanställda vilket motsvarar en årlig personalkostnad på 14,9 mkr. Genom att slå samman förskolorna till en större enhet med åtta avdelningar beräknas verksamheten behöva 24 heltidsanställda, vilket motsvarar en årlig kostnad 12,2 mkr dvs en besparingspotential om 2,7 mkr/år.

## 4. Scenarier

I detta avsnitt redovisas nollalternativ samt tre möjliga scenarier som åtgärd för att förbättra skolverksamheten och nyttjandet av skollokalerna. Under respektive scenario redovisas beskrivning av scenario, byggtekniska förutsättningar, kapacitet och kostnader.

### 4.1. Sammanställning alla scenarier

I tabell 6 nedan presenteras de scenarier som analyserats.

Tabell 5. Beskrivning av scenarier. Grön färg innebär skolverksamhet, orange innebär konvertering av skollokal till förskolelokal, röd färg innebär avveckling.

Scenario	Valboskolan	Höjdenskolan	Ödeborg	Högsäter
Nollalternativ	4-9	F-3	F-6	F-6
5	F-9	Förskola Höjden, Håvesten & Stigen	F-6	F-6
7	F-9	Förskola Höjden, Håvesten & Stigen	Avveckla	F-6
10	F-9	Förskola Höjden, Håvesten & Stigen	F-3 + Ö.förskola	F-6

### 4.2. Nollalternativ

Nollalternativet innebär inga förändringar i nuvarande skolstruktur.

Scenario	Valboskolan	Höjdenskolan	Ödeborg	Högsäter
Nollalternativ	4-9	F-3	F-6	F-6

#### 4.2.1. Kapacitet

Tabell 6. Redovisning kapacitet för nollalternativ.

	Valboskolan 4-6	Valboskolan 7-9	Höjdenskolan	Ödeborg	Högsäter
Nollalternativ	4-6	7-9	F-3	F-6	F-6
Teknisk kapacitet 80%	168	292	139	131	172
Verksamhetskapacitet	132	220	110	119	140
Antal elever	96	220	120	96	90
Antal klassrum	5	10	5	7	7
Antal paralleller	1-2	-	1-2	1	1
Totalt antal elever	<b>622</b>				

#### Byggtekniska aspekter

- Inga om-/tillbyggnader krävs
- Behov av renovering och underhåll kvarstår
- Underhållsskuld då planerat underhåll för år 2021 och 2022 ej är utfört

#### 4.2.2. Kostnader

##### Fastighetskostnader

Tabell 7. Kostnadsredovisning för nollalternativ.

	Valboskolan 4-6	Valboskolan 7-9	Höjden- skolan	Ödeborg	Högsäter	Summa
Nollalternativ	4-6	7-9	F-3	F-6	F-6	
Area BRA (kvm)	7 626		2 586	1 972	1 644	13 828
Fastighetskostnad (tkr/år) <sup>1</sup>	6 761		3 217	2 350	1 503	<b>13,8 mkr</b>

<sup>1</sup> Anger den totala kostnaden (driftkostnad, avhjälpande underhåll, planerat underhåll, avskrivningskostnader samt internränta).

<sup>2</sup> Beaktar planerade underhållskostnader i stället för verkliga underhållskostnader 2022. I Övrigt beaktas inga investeringar eller behov av verksamhetsförbättrande åtgärder.

##### Personalkostnader.

Tabell 8. Kostnad klassrum F-6.

	Valboskolan 4-6	Höjdensskolan	Ödeborg	Högsäter
Nollalternativ	F-6	Förskola	F-6	F-6
Antal klassrum	5	5	7	7
Kostnad klassrum	24 x 1,2 = 28,8 mkr			

#### 4.3. Scenario 5

##### Scenario 5 innebär:

- Valboskolan 4-6 konverteras till F-6
- Höjdensskolan konverteras till förskola för Höjden, Håvestens och Stigens förskolor

Scenario	Valboskolan	Höjdensskolan	Ödeborg	Högsäter
5	F-9	Förskola Höjden, Håvesten & Stigen	F-6	F-6

### 4.3.1. Kapacitet

Tabell 9. Redovisning kapacitet scenario 5.

	Valboskolan 4-6	Valboskolan 7-9	Höjdenskolan	Ödeborg	Högsäter
Scenario 5	F-6	7-9	Förskola	F-6	F-6
Bef. antal klassrum <sup>1</sup>	5	10	-	7	7
Teknisk kapacitet 80%	168	292	-	131	172
Verksamhetskapacitet	132	220	-	119	140
Platser i matsalen <sup>2</sup>	125x3=375		-	64x3=192	96x3=288
Kapacitet köket <sup>2</sup>	1 000		-	mottagningskök	250-300
Tillskapade klassrum <sup>3</sup>	2	0	-	-	-
Framtida kapacitet	154 <sup>4</sup>	220	-	154 <sup>4</sup>	154 <sup>4</sup>
Antal elever <sup>4</sup>	148	220	0	110	144
Antal klassrum	7	10		7	7
Antal paralleller	1	-		1	1
Totalt antal elever <sup>6</sup>	<b>622</b>				

<sup>1</sup>Antal klassrum med intilliggande grupperum, avstämt med respektive rektor

<sup>2</sup>Platser i matsalen går tre sittningar, kapacitet i köket i antal portioner, avstämt med måltidschef

<sup>3</sup>Tillskapade klassrum i befintlig byggnad, avstämt med arkitekt och rektor

<sup>4</sup>Beräknad med 22 elever per årskurs  $7 \times 22 = 154$ . För att nyttja skolornas kapacitet kommer en del elever som bor i centrala Färgelanda höra till Ödeborgs eller Högsäters upptagningsområde, se bilaga med upptagningsområde för varje scenario.

<sup>5</sup>Det totala antalet elever är beräknad utifrån antalet elever våren 2023, antalet elever under den närmaste tioårsperioden beräknas variera med cirka 3 elever se "Lokalförslagsplan".

### Åtgärder (se bilaga för kostnadsberäkning)

- Konvertering av Höjdenskolan till förskola
- Valbo F-6, verksamhetsanpassning kapprum och förvaring i klassrum
- Valbo F-6, konvertering av fritidsrum och personalarbetsrum till klassrum, anpassa och förstärk ventilation (se bilaga)
- Valbo F-9, tillskapa personalarbetsrum i kommunhuset alternativt tillskapa personalarbetsrum nybyggnation, 200 kvm
- Valbo, utöka matsalyta genom konvertering av musikal (se bilaga)
- Valbo 7-9, konvertering av adminpersonalarbetsrum till grundskolans verksamhet (se bilaga)
- Valbo F-3, tillskapa utemiljö anpassad för F-3

### 4.3.2. Kostnad

#### Byggkostnader

En mycket grov kostnadsuppskattning för byggrelaterade åtgärder uppgår till 25 mkr för de åtgärder vilka beskrivs ovan.

## Fastighetskostnader

Tabell 10. Kostnadsredovisning avseende drift och underhåll för scenario 5.

	Valboskolan 4-6	Valboskolan 7-9	Höjdenskolan	Ödeborg	Högsäter	Summa
Scenario 5	F-6	7-9	Förskola	F-6	F-6	
Area BRA (kvm)	7 826		2 586	1 972	1 644	<b>14 028</b>
Fastighetskostnad	6 761		Förskola	2 350	1 503	<b>10,6 mkr</b>
Till-/ombyggnad	17 mkr		8 mkr	0	0	25 mkr
Besparingspotential			Not 1			
Finansieringskostnad	0,8 mkr		0,4	0	0	<b>1,2 mkr</b>
Summa						<b>11,8 mkr</b>

<sup>1</sup> Besparingspotential eller kostnader vid avveckling/avyttring (dvs rivning eller försäljning) av fastigheterna där förskoleverksamheten idag bedrivs i Håvesten och Stigen är ej beaktade.

Tabell 11. Kostnad antal klassrum scenario 5 för F-6.

	Valboskolan 4-6	Höjdenskolan	Ödeborg	Högsäter
Scenario 5	F-6	Förskola	F-6	F-6
Antal klassrum	7	0	7	7
Kostnad klassrum	21 x 1,2 = 25,2 mkr			

## 4.4. Scenario 7

### Scenario 7 innebär:

- Valboskolan 4-6 konverteras till F-6
- Höjdenskolan konverteras till förskola för Höjdens, Håvestens och Stigen förskolor
- Ödeborgs skola avvecklas

Scenario	Valboskolan	Höjdenskolan	Ödeborg	Högsäter
7	F-9	Förskola Höjden, Håvesten & Stigen	Avveckla	F-6

#### 4.4.1. Kapacitet

Tabell 12. Redovisning kapacitet för scenario 7.

	Valboskolan 4-6	Valboskolan 7-9	Höjdensskolan	Ödeborg	Högsäter
Scenario 7	F-6	7-9	Förskola	Avveckla	F-6
Bef. antal klassrum <sup>1</sup>	5	10	-	-	7
Teknisk kapacitet 80%	168	292	-	-	172
Verksamhetskapacitet	132	220	-	-	140
Platser i matsalen <sup>2</sup>	120x3=360		-	-	96x3=288
Kapacitet köket <sup>2</sup>	1000		-	-	250-300
Tillskapade klassrum <sup>3</sup>	2+5	3	-	-	-
Framtida kapacitet <sup>4</sup>	308	286	-	-	154
Antal elever <sup>5</sup>	258	220	0	0	144
Antal klassrum	12	13			7
Antal paralleller	2	-			1
Totalt antal elever	<b>622 (kräver tillbyggnad för cirka 100 elever på Valboskolan)</b>				

<sup>1</sup>Antal klassrum med intilliggande grupprum, avstämt med respektive rektor

<sup>2</sup>Platser i matsalen gånger tre sittningar, kapacitet i köket i antal portioner, avstämt med måltidschef

<sup>3</sup>Tillskapade klassrum i befintlig byggnad, avstämt med arkitekt och rektor

<sup>4</sup>Beräknad med 22 elever per årskurs för F-6. För Valbo 7-9, kapacitet idag plus 3x22 = 286

<sup>5</sup>För att nyttja skolornas kapacitet kommer en del elever som bor i centrala Färgelanda höra till Högsäters upptagningsområde, se bilaga med upptagningsområde för varje scenario.

- Åtgärder (se bilaga för kostnadsberäkning)
- Konvertering av Höjdensskolan till förskola
- Valbo F-6, verksamhetsanpassning kapprum och förvaring i klassrum
- Valbo F-6, nybyggnation för cirka 100 elever, 5 klassrum
- Valbo F-9, tillskapa personalarbetsrum i kommunhuset alternativt tillskapa personalarbetsrum nybyggnation, 300 kvm
- Valbo, utöka matsalsyta genom konvertering av musiksal (se bilaga)
- Valbo 7-9, konvertering av adminpersonalarbetsrum till grundsärskolans verksamhet (se bilaga)
- Valbo F-3, tillskapa utemiljö anpassad för F-3

#### 4.4.2. Kostnad

##### Byggkostnader

En mycket grov kostnadsuppskattning för byggrelaterade åtgärder uppgår till 65 mkr för de åtgärder vilka beskrivs ovan.



Tabell 13. Kostnadsredovisning avseende drift och underhåll för scenario 7.

Scenario 7	Valboskolan		Höjdenskolan	Ödeborg	Högsäter	Summa
	F-6	7-9	Förskola	Avveckla	F-6	
Till-/ombyggnad	120 elever			-	0	
Area BRA (kvm)	9 626		2 586	0	1 644	11 270
Fastighetskostnad	6 761		Förskola	0	1 503	<b>8,3 mkr</b>
Till-/ombyggnad	57 mkr		8 mkr	0	0	65 mkr
Finansieringskostnad	2,5 mkr		0,4	0	0	<b>2,9 mkr</b>
Besparingspotential			Not 1	Not 1		
Ökad D&U	1,0 mkr					<b>1,0 mkr</b>
Summa						<b>12,2 mkr</b>

<sup>1</sup> Besparingspotential eller kostnader vid avveckling/avyttring (dvs rivning eller försäljning) av fastigheterna där förskoleverksamheten idag bedrivs i Håvesten och Stigen är ej beaktade och inte heller avveckling av Ödeborgs skola.

Tabell 14. Kostnad antal klassrum scenario 7.

Scenario 7	Valboskolan 4-6	Höjdenskolan	Ödeborg	Högsäter
	F-6	Förskola	F-6	F-6
Antal klassrum	14	0	0	7
Kostnad klassrum	21 x 1,2 = 25,2			

## 4.5. Scenario 10

Scenario 10 innebär:

- Höjdenskolans elever (F-3) flyttar till Valboskolan
- Höjdensskolan konverteras till förskola
- Valboskolan årskurs 6 har undervisning i högstadiebyggnaden (Valbo 7-9).
- Ödeborgsskolan årskurs 4-6 flyttas till Valboskolan eller Högsätterskolan
- Förskolan i Ödeborg flyttar in med årskurs F-3 i Ödeborgs skola

Scenario	Valboskolan	Höjdenskolan	Ödeborg	Högsäter
10	F-9	Förskola Höjden, Håvesten & Stigen	F-3 + Förskola	F-6

#### 4.5.1. Kapacitet

Tabell 15. Redovisning kapacitet för scenario 10.

	Valboskolan 4-6	Valboskolan 7-9	Höjdenskolan	Ödeborg	Högsäter
Scenario 10	F-6	7-9	Förskola	F-3 + förskola	F-6
Bef. antal klassrum <sup>1</sup>	5	10	-	5	7
Teknisk kapacitet 80%	168	292	-	131	172
Verksamhetskapacitet	132	220	-	119	140
Platser i matsalen <sup>2</sup>	120x3=360		-	64x3=192	96x3=288
Kapacitet köket <sup>2</sup>	1000		-	mottagningskö k	250-300
Tillskapade klassrum <sup>3</sup>	2	-	-	-	-
Framtida kapacitet <sup>4</sup>	250	220	-	88	175
Antal elever <sup>5</sup>	175	220	0	59	168
Antal klassrum	10	10		4	7
Antal paralleller	1-2	-		1	1
Totalt antal elever <sup>6</sup>	<b>622</b>				

<sup>1</sup>Antal klassrum med intilliggande grupprum, avstämt med respektive rektor

<sup>2</sup>Platser i matsalen gåranger tre sittningar, kapacitet i köket i antal portioner, avstämt med måltidschef

<sup>3</sup>Tillskapade klassrum i befintlig byggnad, avstämt med arkitekt och rektor

<sup>4</sup>Beräknad enligt 22/23 elever per årskurs 7x22=154. För Ödeborg tillkommer förskolebarn.

<sup>5</sup>För att nyttja skolornas kapacitet kommer en del elever som bor i centrala Färgelanda höra till Ödeborgs eller Högsäterns upptagningsområde, se bilaga med upptagningsområde för varje scenario.

<sup>6</sup>Det totala antalet elever är beräknad utifrån antalet elever våren 2023, antalet elever under den närmaste tioårsperioden beräknas variera med cirka 3 elever se "Lokalförslagsplan".

#### Åtgärder (se bilaga för kostnadsberäkning)

- Konvertering av Höjdenskolan till förskola
- Valbo F-6, verksamhetsanpassning kapprum och förvaring i klassrum
- Valbo F-9, tillskapa personalarbetsrum i kommunhuset alternativt tillskapa personalarbetsrum nybyggnation, 200 kvm
- Valbo, utöka matsalsyta genom konvertering av musiksals
- Valbo 7-9, konvertering av adminpersonalarbetsrum till grundsärskolans verksamhet
- Valbo F-3, tillskapa utemiljö anpassad för F-3
- Ödeborg, konvertering till förskola (inkl utemiljö). Kök utökning av förvaring, frys och kyl

#### 4.5.2. Kostnad

##### Byggkostnader

En mycket grov kostnadsuppskattning för byggrelaterade åtgärder uppgår till 30 mkr för de åtgärder vilka beskrivs ovan.

Tabell 16. Kostnadsredovisning avseende drift och underhåll för scenario 10.

	Valboskolan 4-6	Valboskolan 7-9	Höjdenskolan	Ödeborg	Högsäter	Summa
Scenario 10	F-6	7-9	Förskola	F-3 + förskola	F-6	
Area BRA (kvm)	7 626		2 586	1 972	1 644	13 828
Till-/ombyggnad	0				0	
Fastighetskostnad	6 761		Förskola	2 350	1 503	<b>10,6 mkr</b>
Till-/ombyggnad <sup>5</sup>	17 mkr		8 mkr	5 mkr	0	30 mkr
Finansieringskostnad	0,8 mkr		0,4 mkr	0,2	0	<b>1,4 mkr</b>
Minskad kostnad <sup>1</sup>			Not 2	-0,65		<b>-0,6 mkr</b>
Summa						<b>11,4 mkr</b>

<sup>1</sup>Minskad kostnad för befintlig drift och avskrivning av Ödeborgs förskola

<sup>2</sup>Besparingspotential eller kostnader vid avveckling/avyttring (dvs rivning eller försäljning) av fastigheterna där förskoleverksamheten idag bedrivs i Håvesten och Stigen är ej beaktade.

Tabell 17. Kostnad antal klassrum scenario 10.

	Valboskolan F-6	Höjdenskolan	Ödeborg	Högsäter
Scenario 10	F-6	Förskola	F-3	F-6
Antal klassrum	10	0	4	7
Kostnad klassrum	21 x 1,2 = 27,6 mkr			

## 5. Sammanfattning

Genomlysningen av Färgelandas kommunala grundskolor har visat att flera effektiviseringsåtgärder kan vidtas som gynnar både det ekonomiska läget och verksamheten. Nedan presenteras en sammanställning av resultatet och aspekter att utreda vidare.

1. I alla scenarier (förutom nollalternativet) krävs konvertering av ett eller flera rum till klassrum/rum för verksamheten på Valboskolan. Detta gäller utrymmen som redan idag är utformade som klassrum men som idag används som fritidsrum (Valbo 4–6) eller som personalarbetsrum (Valbo 7–9). Genom att konvertera dessa tillbaka till klassrum/rum för verksamheten nyttjas ytan mer effektivt.
2. Ödeborgsskolans lokaler har varit särskilt svåra att hantera eftersom dess lokaler inte är ändamålsenliga (enligt verksamhet och arkitekt), i dagsläget rymmer skolan F–6 och antagandet har varit att den rymmer det även om det saknas klassrum med tillhörande lokaler.
3. I scenario 10 kommer Ödeborgs skola användas av både förskola och grundskola (F-3). För att detta ska vara genomförbart behöver köket delvis upprustas.
4. För alla scenarier (förutom nollalternativet) krävs en justering av upptagningsområdet, detta för att fler elever ska gå i Högsäter och Ödeborg. Detta är både mer kostnadseffektivt och från referensgruppens perspektiv önskvärt för att uppnå mer likvärdig standard.
5. Grundsärskolan finns idag i lokaler som inte är ändamålsenliga, en möjlighet är att konvertera lokaler där administrativ personal idag har sina arbetsrum (Valbo 7–9) till grundsärskolans lokaler. Den administrativa personalen behöver då få arbetsrum i kommunhuset eller i nybyggnation.
6. Verkliga underhållskostnader uppgår under 2022 totalt till ca 1,7 mkr mot ett planerat underhållsbehov om ca 6,7 mkr. Det innebär att underhållsskulden ökar med ca 5,0 mkr per år. Verklig kostnad under 2022, 123 kr/kvm, är cirka hälften mot ett önskat långsiktigt snitt enligt Repab om ca 200–300 kr/kvm.
7. Viktigt att beakta att det i nollalternativet inte utförs några investeringar i lokalernas utformning eller verksamhetsanpassningsåtgärder.

Scenario	Besparingspotential F-6 + förskolan (personalkostnad)
Nollalternativ	
5	3,6 mkr/år för F-6 + 2,7 mkr/år för förskolan = total 6,3 mkr
7	3,6 mkr/år för F-6 + 2,7 mkr/år för förskolan = total 6,3 mkr
10	3,6 mkr/år för F-6 + 2,7 mkr/år för förskolan = total 6,3 mkr

Scenario	Fastighetskostnad (investering, drift o underhåll)
Nollalternativ	13,8 mkr/år
5	11,8 mkr/år
7	12,2 mkr/år
10	11,4 mkr/år

### Norems rekommendation

Centralt för Färgelanda kommun är att hitta en mer effektiv och ändamålsenlig användning av befintliga skollokaler. Alla scenarier ger både fastighets- och verksamhetsrelaterade besparingspotential jämfört med nollalternativet. Utifrån från de scenarier som analyserats i denna förstudie är rekommendationen att arbeta vidare med scenario 10. Undervisningslokalerna i Ödeborg är inte ändamålsenliga för en F-6

skola, men genom att konvertera till en F-3 skola och integrera förskoleverksamheten lämpar sig byggnaden bättre för verksamheten. Genom att utöka elevantalet både i Högsäter och Valbo blir lokalanvändningen mer resurseffektiv. Därtill ser verksamheten att större enheter genererar samordningsmöjligheter vilket gynnar hela verksamheten. Oberoende av vilket scenario kommunen väljer att arbeta vidare med så behöver kommunen se över upptagningsområden för sina skolor.

## Bilagor

Bilaga 1 – Upptagningsområden

Bilaga 2 – Ritningar Valboskolan 4–6 och 7–9

Bilaga 3 – Situationsplan, Ödeborgs skola, scenario 10.

Redovisning scenarier

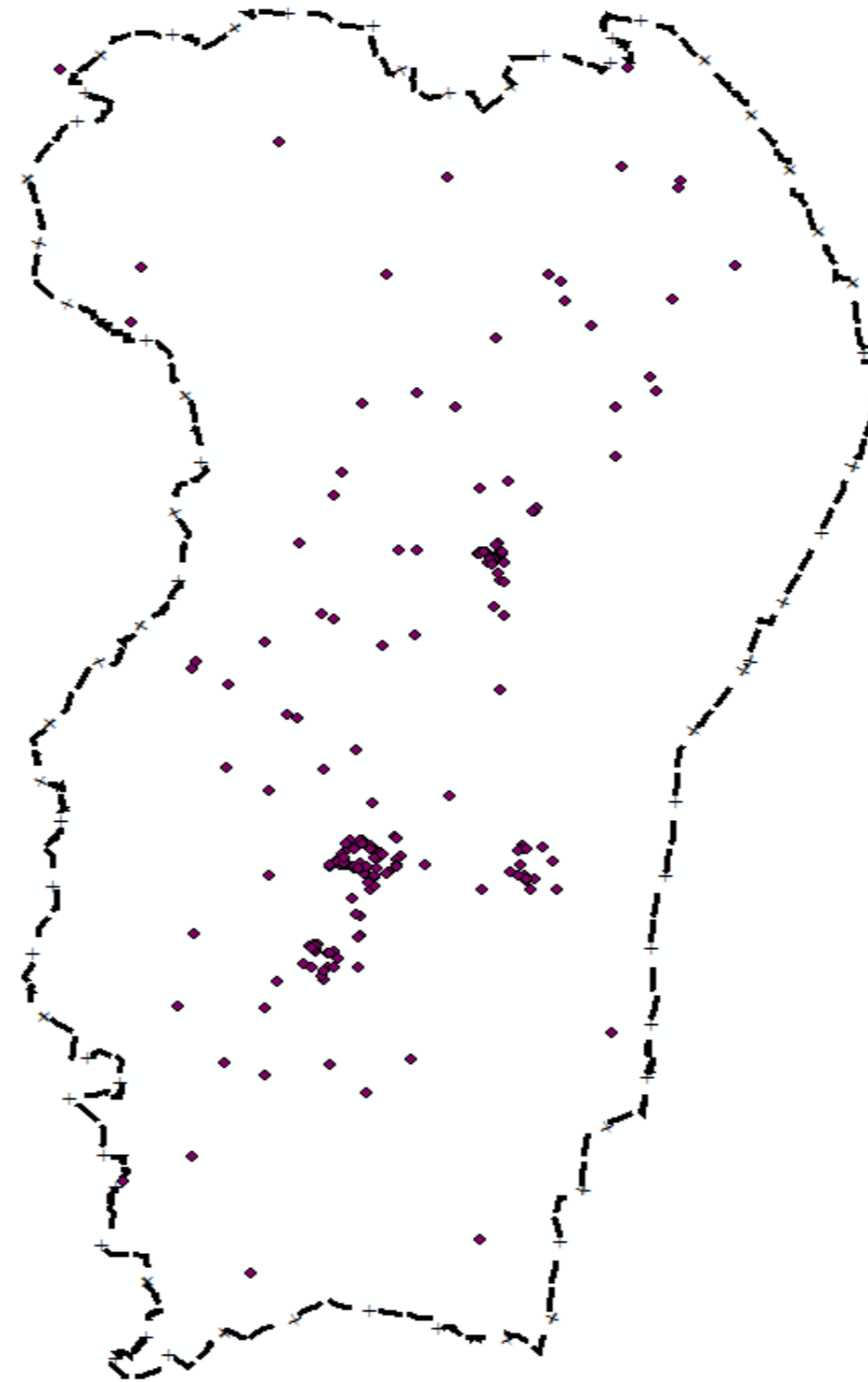
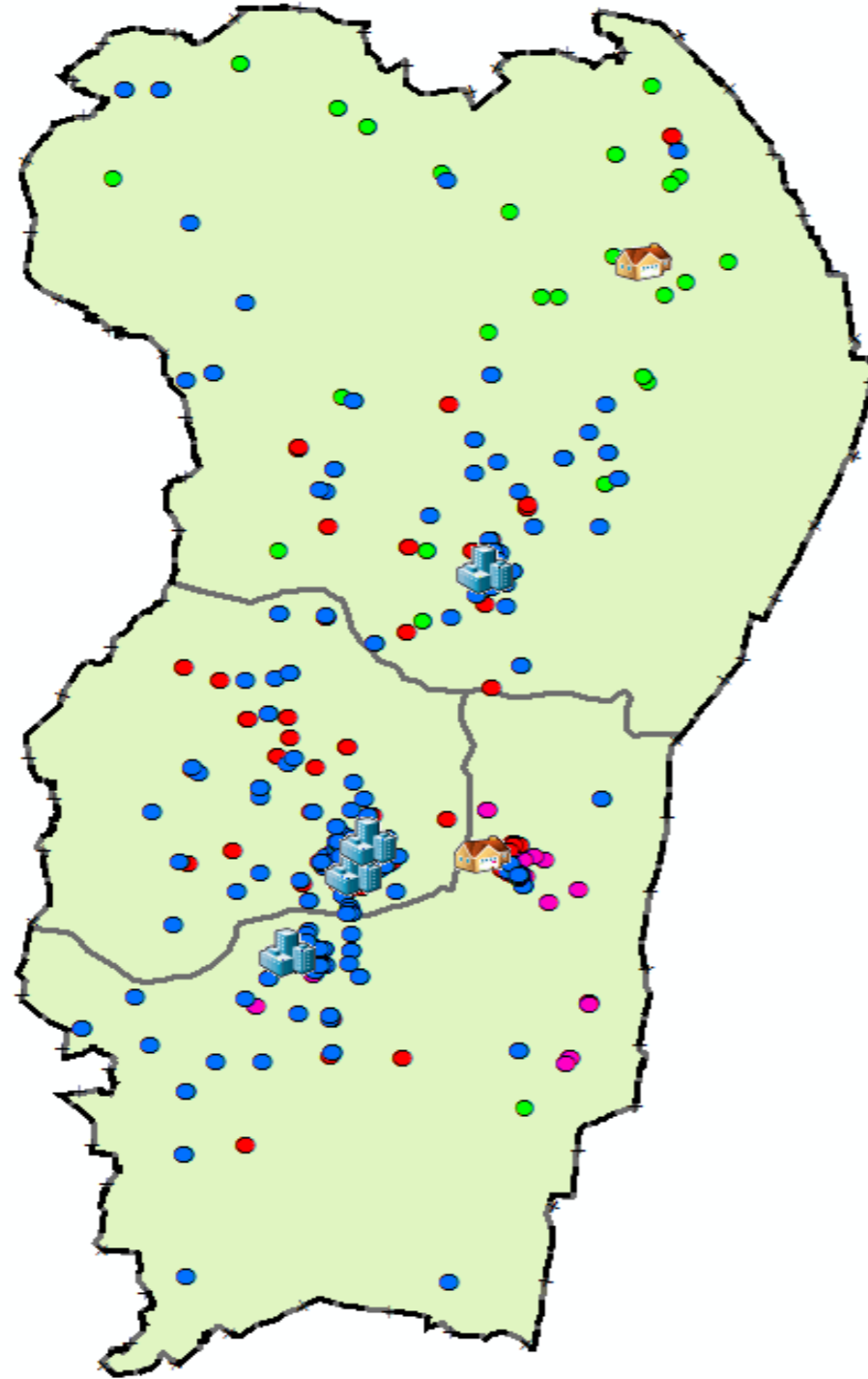
Ta fram upptagningsområden för respektive scenario	Uppdelat per F-3, 4-6 och 7-9. 7-9 kommer vara samma i samtliga fall.	Vi vill ha upptagningsområden som fyller Högsäterskolan, mer än idag. Detta aktuellt främst för scenario 7.	Hänsyn ska tas till skolskjutsgränser	Upptagningsområdena vill vi ha redovisade i kartor likt förslag nedan	Skoltillhörighet, adress och ålder på eleverna förutsätter vi att ni kan få fram internt för respektive skola.
--	---	---	---------------------------------------	---	--



Scenarier – Nämndens beslut

Scenarier	Valboskolan <i>Dagens kapacitet: 471</i>	Höjdenskolan <i>Dagens kapacitet: 142</i>	Ödeborg <i>Dagens kapacitet: 127</i>	Högsäter <i>Dagens kapacitet: 160</i>
Nollalternativ	4-6, 7-9 (310)	F-3 (128)	F-6 (102)	F-6 (96)
5	F-9 (438)	Förskola Höjden, Hävesten & Stigen (140)	F-6 (102)	F-6 (96)
7	F-9 (540)	Förskola Höjden, Hävesten & Stigen (140)	Avveckla	F-6 (96)
10	F-9 (478)	Förskola Höjden, Hävesten & Stigen (140)	F-3 + Ö.förskola (61+49)	F-6 (96)




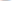
-  Fortsatt skolverksamhet
-  Skolverksamhet avvecklas
-  Skolverksamhet avvecklas, konvertering till förskola
-  Nybyggnation
-  Till-/nybyggnation

Exkl. grundsärskola



-  Kommunal skola
-  Friskola

**Teckenförklaring**

-  Ar\_0-3\_ej\_friskolor
-  Ar\_4-6\_ej\_friskolor
-  Järbo\_Friskola
-  Stigens\_friskola

Årskurs 4-6	25	30	37			
Årskurs 7-9				71	67	70

<b>Höjden</b>	<b>F</b>	<b>1</b>	<b>2</b>	<b>3</b>		
---------------	----------	----------	----------	----------	--	--

F	25					
Årskurs 1-3		35	30	30		

<b>Ödeborg</b>	<b>F</b>	<b>1</b>	<b>2</b>	<b>3</b>	<b>4</b>	<b>5</b>	<b>6</b>
----------------	----------	----------	----------	----------	----------	----------	----------

F	12						
Årskurs 1-3		19	17	19			
Årskurs 4-6					12	15	9

<b>Högsäter</b>	<b>F</b>	<b>1</b>	<b>2</b>	<b>3</b>	<b>4</b>	<b>5</b>	<b>6</b>
-----------------	----------	----------	----------	----------	----------	----------	----------

F	15						
Årskurs 1-3		16	11	17			
Årskurs 4-6					15	15	15

<b>Friskolorna</b>							
<b>Järbo</b>	<b>F</b>	<b>1</b>	<b>2</b>	<b>3</b>	<b>4</b>	<b>5</b>	<b>6</b>

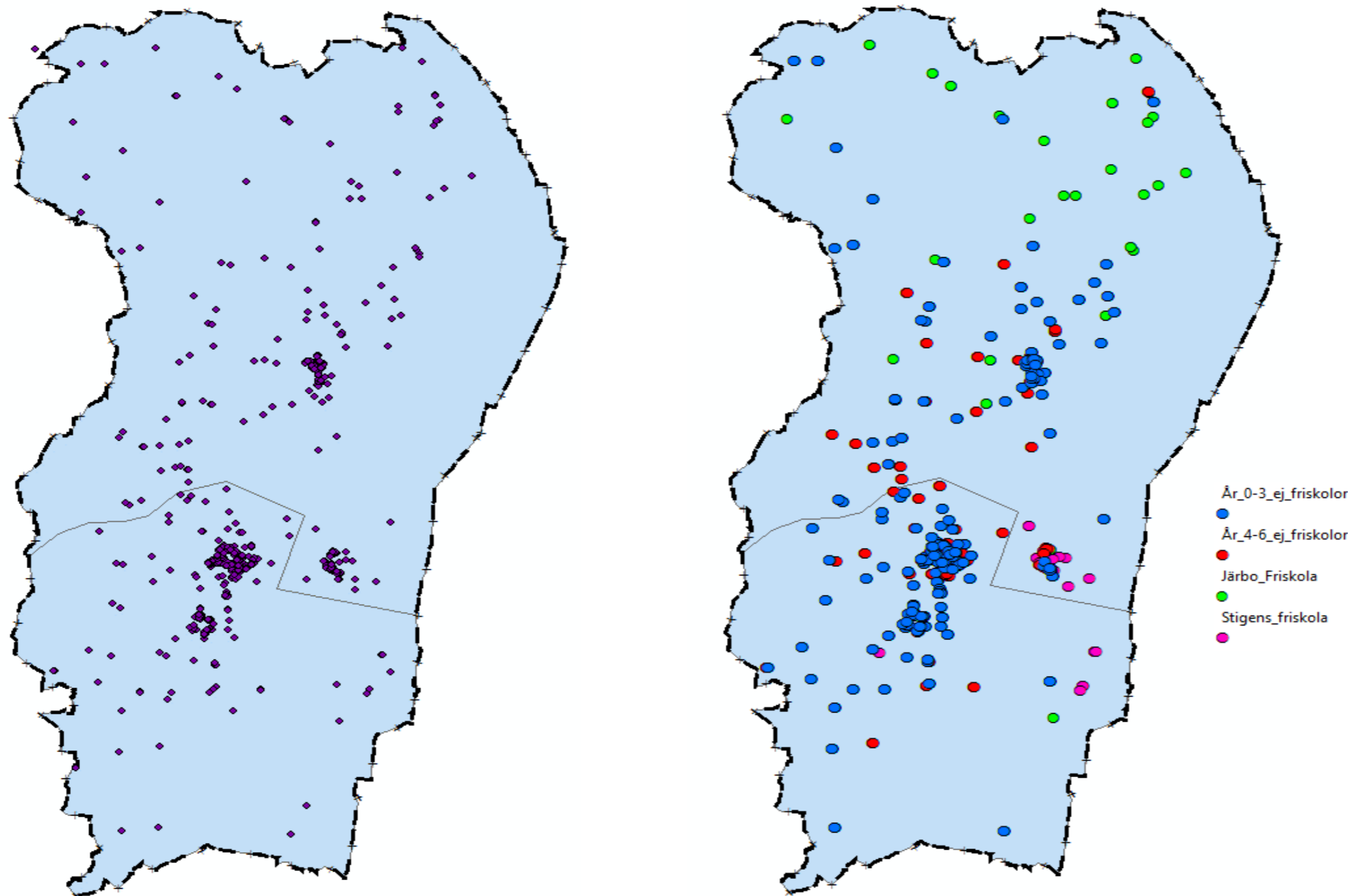
F							
Årskurs 1-3		4	11	1			
Årskurs 4-6					8	6	8

<b>Stigen</b>	<b>F</b>	<b>1</b>	<b>2</b>	<b>3</b>	<b>4</b>	<b>5</b>	<b>6</b>
---------------	----------	----------	----------	----------	----------	----------	----------

F	5						
Årskurs 1-3		2	3	5			
Årskurs 4-6					13	6	9

Förskolor





Valboskolan	F	1	2	3	4	5	6	7	8	9	TOTAL
Årskurs F-3	34	47	44	41							
Årskurs 4-6					33	38	39				276

Årskurs 7-9

71

67

70

**Höjden**

Förskola

**Ödeborg**

Förskola

<b>Högsäter</b>	<b>F</b>	<b>1</b>	<b>2</b>	<b>3</b>	<b>4</b>	<b>5</b>	<b>6</b>
F	18						
Årskurs 1-3		23	14	25			
Årskurs 4-6					19	22	23

144

**Friskolorna**

**Järbo**

<b>Järbo</b>	<b>F</b>	<b>1</b>	<b>2</b>	<b>3</b>	<b>4</b>	<b>5</b>	<b>6</b>
F							
Årskurs 1-3		4	11	1			
Årskurs 4-6					8	6	8

**Stigen**

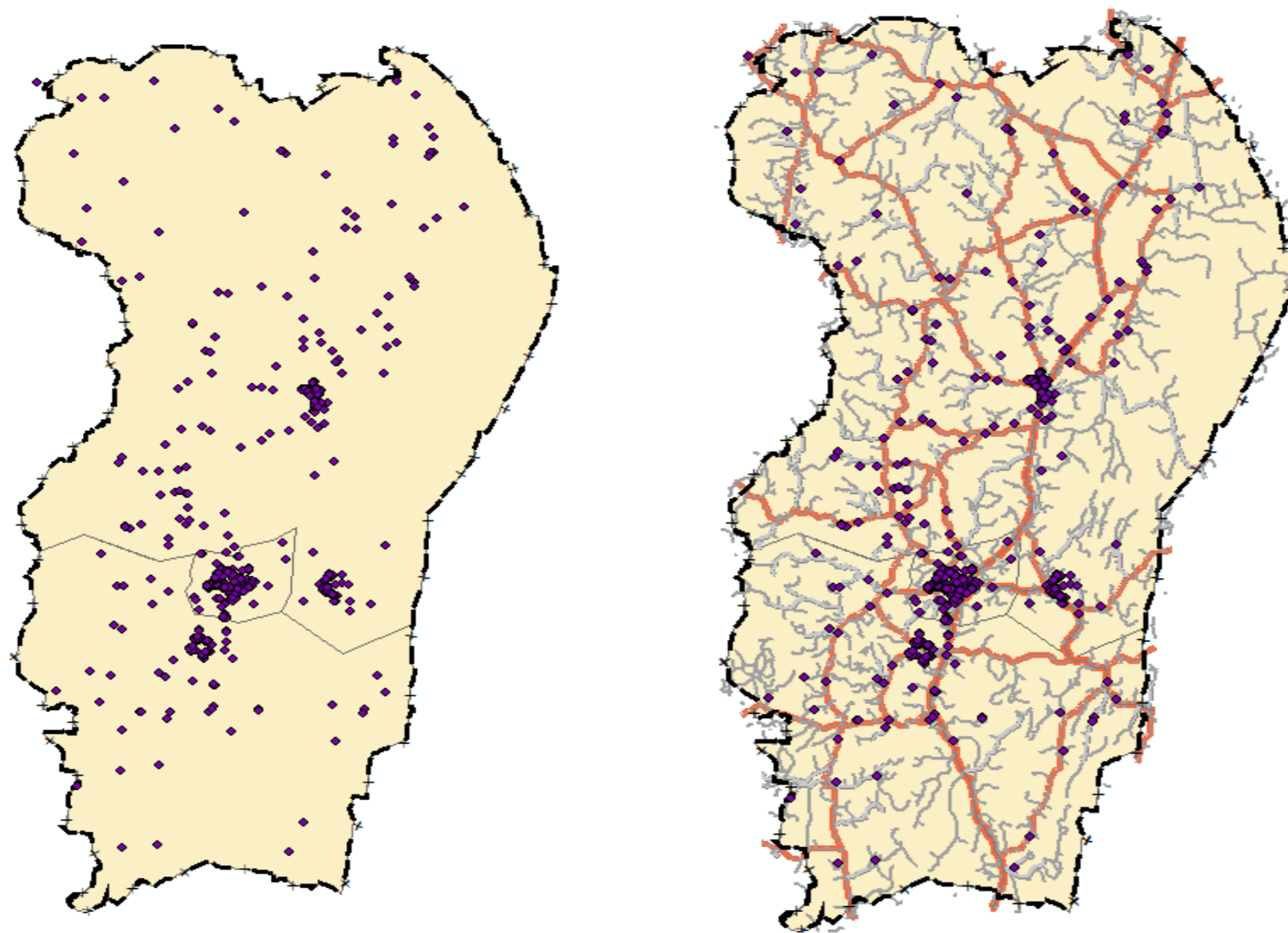
<b>Stigen</b>	<b>F</b>	<b>1</b>	<b>2</b>	<b>3</b>	<b>4</b>	<b>5</b>	<b>6</b>
F	5						
Årskurs 1-3		2	3	5			
Årskurs 4-6					13	6	9

# Ny version för Högsäter - med Ödeborg F-3

Karta upptagningsområden

Upptagningsområden Alla elever

Med vägar

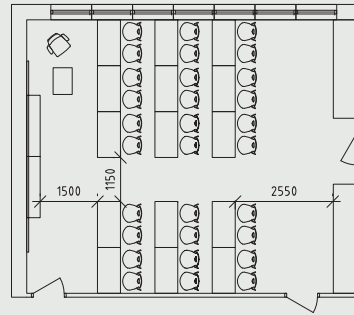
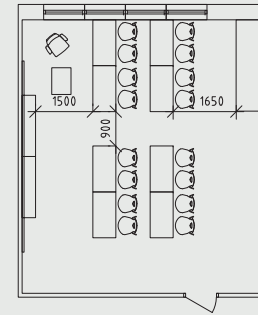
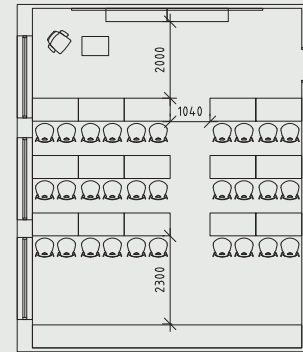


Valboskolan	F	1	2	3	4	5	6	7	8	9	TOTAL
Årskurs F-3		21	27	27	22						
Årskurs 4-6					27	35	34				193
Årskurs 7-9								71	67	70	208

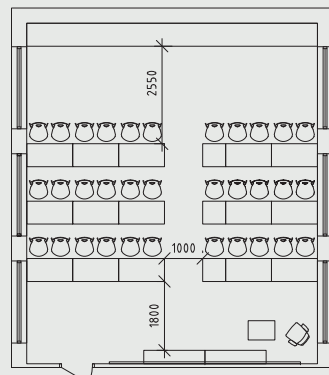
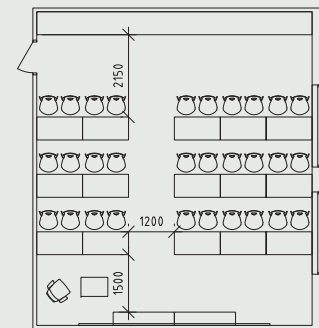
**Höjden**  
Förskola

<b>Ödeborg</b>	<b>F</b>	<b>1</b>	<b>2</b>	<b>3</b>				
F	11							
Årskurs 1-3		17	14	17				59
Årskurs 4-6								
<b>Högsäter</b>	<b>F</b>	<b>1</b>	<b>2</b>	<b>3</b>	<b>4</b>	<b>5</b>	<b>6</b>	
F	20							
Årskurs 1-3		26	17	27				
Årskurs 4-6					25	25	28	168
<b>Friskolorna</b>								
<b>Järbo</b>	<b>F</b>	<b>1</b>	<b>2</b>	<b>3</b>	<b>4</b>	<b>5</b>	<b>6</b>	
F								
Årskurs 1-3		4	11	1				
Årskurs 4-6					8	6	8	
<b>Stigen</b>	<b>F</b>	<b>1</b>	<b>2</b>	<b>3</b>	<b>4</b>	<b>5</b>	<b>6</b>	
F	5							
Årskurs 1-3		2	3	5				
Årskurs 4-6					13	6	9	

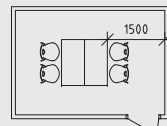
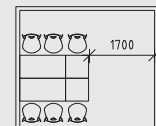
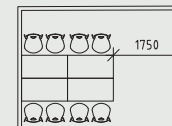
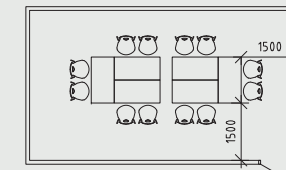
## Typrum klassrum 1.4-6

Klassrum 30p  
ca 61 m<sup>2</sup>Mindre klassrum 16p  
ca 44m<sup>2</sup>Klassrum 30p  
ca 62 m<sup>2</sup>

## Typrum klassrum 3.4-6

Klassrum 33p  
ca 67 m<sup>2</sup>Mindre klassrum 30p  
ca 45 m<sup>2</sup>

## Typrum grupprum

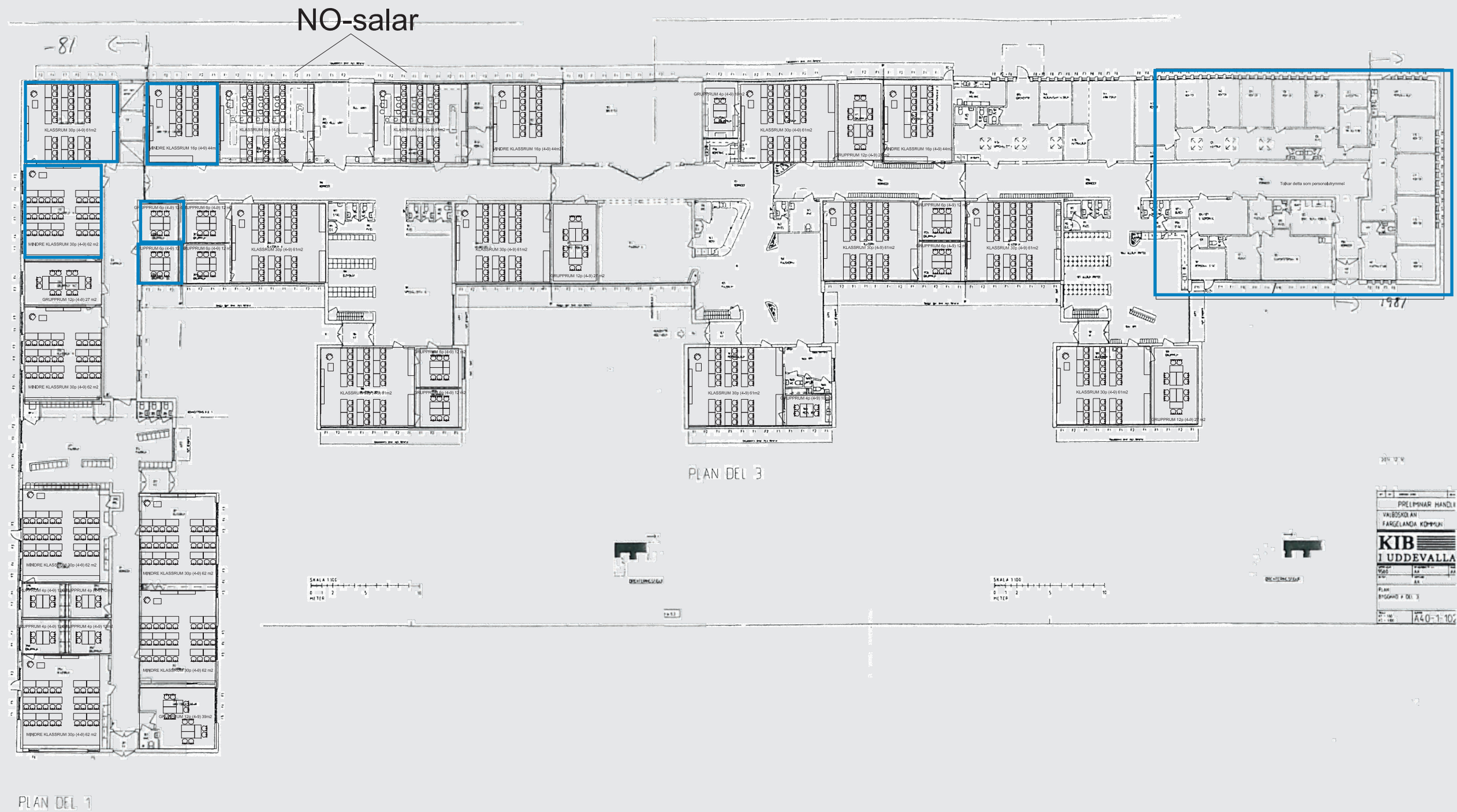
Grupprum 4p  
10 m<sup>2</sup>Grupprum 6p  
12 m<sup>2</sup>Grupprum 8p  
14 m<sup>2</sup>Grupprum 12p  
27 m<sup>2</sup> och 40m<sup>2</sup>

## Ritning 1.4-6

Antal platser klassrum (ca): 498 st  
Antal platser grupprum (ca) 120 st  
BTA ca 3600 m<sup>2</sup>

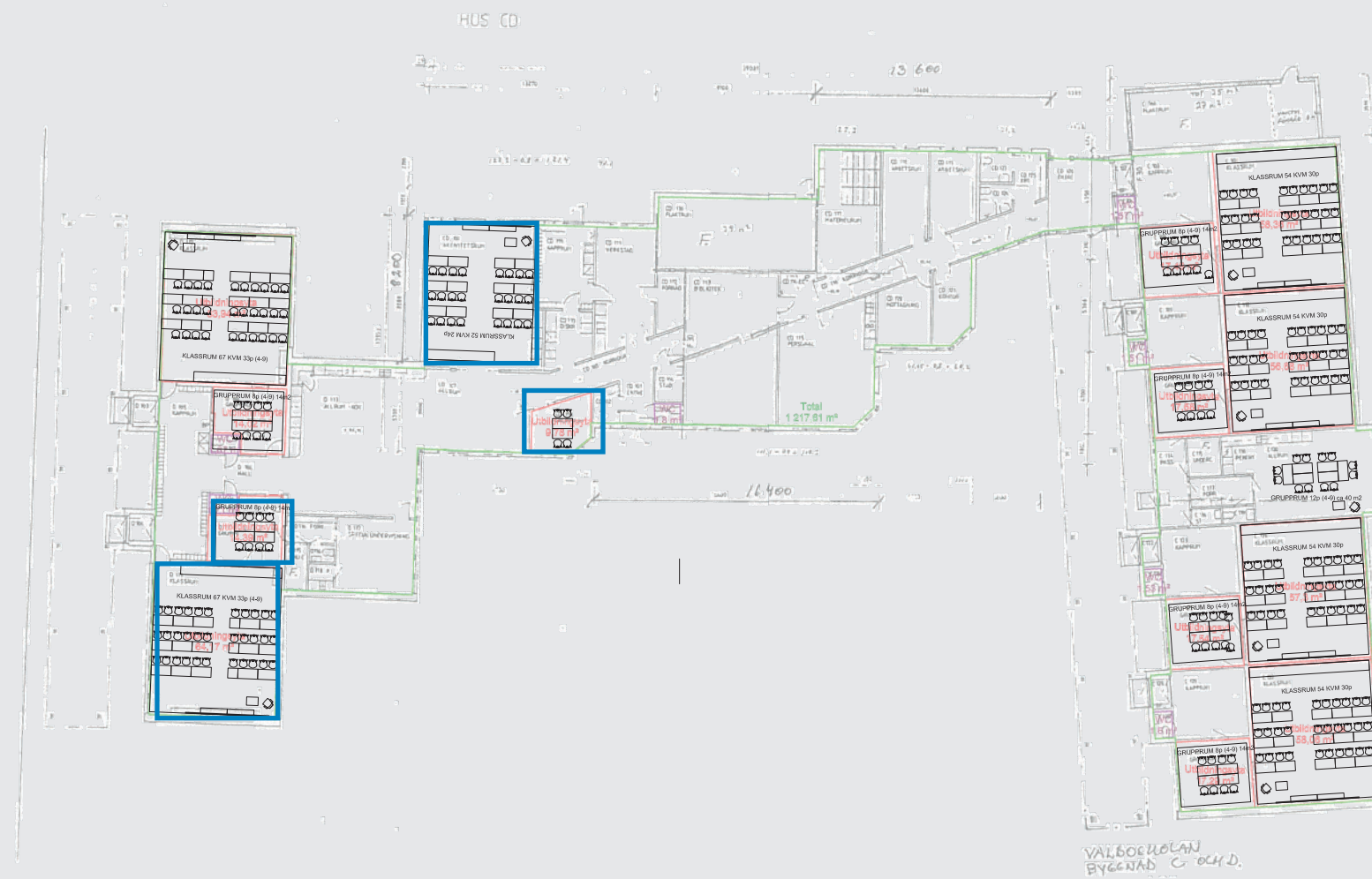
## Ritning 3.4-6

Antal platser klassrum (ca): 210 st  
Antal platser grupprum (ca) 60 st  
BTA ca 1406 m<sup>2</sup>



## Ritning 1.4-6

Antal platser klassrum (ca): 498 st  
 Antal platser grupprum (ca) 120 st  
 BTA 3600 m<sup>2</sup>



## Ritning 3.4-6

Antal platser klassrum (ca): 210 st  
 Antal platser grupprum (ca) 60 st  
 BTA 1406 m2



Gymnastik, stort renoveringsbehov  
Behov av slöjdsal utgår?

F-3 verksamhet

Bruksskolan

Kök o matsal, plan 1

Anpassas till förskoleverksamhet

Befintlig förskola, avvecklas

Google



# Delgivning

Utskriftsdatum: 2023-04-13

Utskriven av: Alexander Karlsson

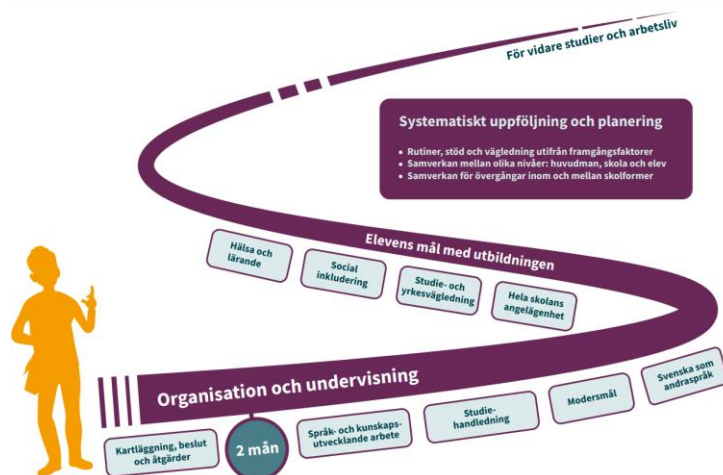
<b>Diarienummer:</b>	Utbildningsnämnden
<b>Riktning:</b>	Alla
<b>Datum:</b>	2023-03-17 - 2023-04-13
<b>Notering:</b>	meddelande

<b>Id</b>	<b>I/U/K</b>	<b>Beskrivning</b>	<b>Ansvarig</b>
<b>Datum</b>		<b>Avsändare/Mottagare</b>	<b>Avdelning</b>
<b>Ärendenummer</b>		<b>Ärendemening</b>	
2023.141	I	Brev till huvudman och samordnare för nyanländas lärande Mars 2023	Christel Olsson
2023-03-20			Utbildningskontor
UN 2023/9		Meddelande till utbildningsnämnden 2023	

## Brev till huvudman och samordnare för nyanländas lärande

– ett viktigt uppdrag som syftar till att bidra till högre måluppfyllelse!

Skolan och lärarna har en central roll för integrationen för att kunna ge unga med migrationsbakgrund goda förutsättningar att skapa ett bra liv och en framtid i Sverige samt tillvarata de höga studieambitioner som många unga med utländsk bakgrund har<sup>1</sup>. Samordnarinsatsen för nyanländas lärande i grund- och gymnasieskola har pågått sedan 2016. Samordnarinsatsen kan ge ett fortsatt bra stöd i arbetet för nyanländas lärande och elever med annat modersmål än svenska som behöver utveckla sitt skolspråk och bli socialt inkluderade.



### Samordnare för nyanländas lärande

#### Stöd till huvudmän och samordnare

Skolverket stödjer samordnarna via lärosäten i regionala nätverk. Träffarna har fokus på det systematiska kvalitetsarbetet och skolförbättring kring mottagande och utbildning, med utgångspunkt i de analyser som deltagande huvudmän gör. Lärosätets huvudsakliga uppgift är att stödja samordnarna i deras arbete med att tillsammans med huvudman, systematiskt och kontinuerligt följa upp, analysera, och utifrån analysen planera och utveckla verksamheten<sup>2</sup> gällande arbetet med nyanlända och flerspråkiga elevers lärande. Insatsen är öppen för alla huvudmän.

#### Samordnaren - en tillgång för huvudmannen och organisationen

Huvudmän som utsett en samordnare uppger att det har bidragit till att systematisera och strukturera arbetet med nyanlända och flerspråkiga elevers språk- och kunskapsutveckling. Samordnaren har bidragit till att sätta nyanlända och flerspråkiga elevers lärande på agendan. Samordnaruppdraget ger kontinuitet i arbetet med att höja måluppfyllelsen för dessa elever. Flera huvudmän uppger att elever med annat modersmål än svenska nu finns med som en del i det ordinarie systematiska kvalitetsarbetet på alla nivåer. Samordnaren behöver ha mandat och tillgång till arenor/forum för att få en helhetsbild över situationen och vad verksamheten behöver göra för att utveckla utbildningen och undervisningen vad gäller hälsa och lärande samt social inkludering.

<sup>1</sup> [Ungas uppväxtvillkor och integration - Delmi](#)

<sup>2</sup> SFS 2010:800, 4 kap. 3 §

## Detta händer under våren 2023

### Digitala temaseminarier

Det första ägde rum den **9 mars kl 15:00-16:30** och handlade om *kartläggning steg 3* och vikten av att ta reda på elevens nuläge för att planera utbildning och undervisning mot elevens utbildningsmål.

Det andra äger rum **15 maj** samma tid och handlar om *studie- och yrkesvägledning i undervisningen*. Mer information och länk till anmälan får ni genom samordnarnas nätverksledare.

### Information nya och intresserade samordnare – samt deras huvudmän

Varje år bjuder vi in till ett digitalt informationsmöte för nya och intresserade samordnare, samt deras huvudmän. Under mötet berättar vi om bakgrunden till att vi startade insatsen Samordnare för nyanländas lärande och den resa vi gjort sedan starten 2016.

### Uppdaterad presentation för styrelse och nämnd

På skolverket.se finn en Power Pointpresentation med fokus på styrning, ansvar, planering och beslut för nyanlända och flerspråkiga elever. Presentationen är till för nämnder och styrelser, förvaltning och skolledning med flera.

[Presentation: Introduktion till skolans arbete med nyanlända elever](#)  [Powerpoint, 2 MB.](#)

### Effekter vi ser att samordnarinsatsen ger

”För de nyanlända elevernas utveckling har det inneburit att deras rätt till utbildning har stärkts (ny kunskap och annan organisation), att undervisningen i större utsträckning har anpassats till dem utifrån genomförd kartläggning (ny kunskap) samt tillgång till en mer effektiv studiehandledning (ny kunskap och annan organisation)”

”Betygen i årskurs 9 på skolor med elever med annat modersmål än svenska har ökat i alla ämnen.”

”Insatsen har ökat möjligheten för huvudmannen att hålla sig à jour med forskning, beprövad erfarenhet och aktuella händelser rörande nyanlända och flerspråkiga elever.”

### Samordnarialog hösten 2023

I november bjuder vi återigen in alla samordnare med huvudmän till en digital nationell samordnarialog. Mer information får samordnaren genom sina nätverksledare.

**Skolverket tackar alla deltagande huvudmän och samordnare och ser fram emot att tillsammans fortsätta att arbeta för att alla elever, inklusive nyanlända elever och elever med annat modersmål än svenska, ska få en utbildning av hög och likvärdig kvalitet som utgår från elevernas behov och förutsättningar.**

**Vi vill också välkomna de huvudmän som i dagsläget inte har någon utsedd samordnare för nyanländas lärande att anmäla intresse för att delta.**

**Tillsammans gör vi skillnad!**

***Ulrika Dahl, Lena Nagle och Camilla Holmberg***  
**Undervisningsråd på avdelningen för Skolutveckling**

Vid frågor, eller anmälan av samordnare, hör av er till Skolverket via [samordnare@skolverket.se](mailto:samordnare@skolverket.se)



Utbildningskontor  
Tf Utbildningschef  
Christel Olsson

Tjänsteskrivelse  
2023-04-12  
2023/6

Utbildningsnämnden

## **Beslut om att anta budgetförslag**

### **Beslutsförslag**

Utbildningsnämnden beslutar att anta förvaltningens budgetförslag.

### **Ärendets beredning**

Förslaget går igenom på presidiet den 18 april 2023.

### **Sammanfattning av ärendet**

För att sätta en budget inom ram för 2024 har förvaltningen tagit fram ett förslag till budget med ett antal åtgärder i en bilaga.

### **Ärendebeskrivning**

Budgetförslag och mål har tagits fram av förvaltningen för att beslutas av utbildningsnämnden.

### **Beslutsunderlag:**

Tjänsteskrivelse daterad 2023-04-12  
Verksamhetsförändringar – bilaga till budgetförslag

### **Sändlista:**

Tf Utbildningschef  
Sektorekonom  
Diariet



# Budgetförslag Utbildningsnämnden



**Dnr:**

**Antagen av**



---

## **Innehåll**

1. Verksamhetsbeskrivning .....	3
2. Verksamhetsmål .....	3
3. Ekonomiska ramar .....	4
4. Investeringsplan .....	4

UTKAST



## 1. Verksamhetsbeskrivning

### Verksamheter inom Utbildningssektorn

#### Förskola inklusive pedagogisk omsorg

Verksamhet för barn 1-5 år finns i tre förskolor i norr och söder, samt två förskolor i Färgelanda tätort. Det finns också två fristående förskolor, Stigen och Järbo och en fristående pedagogisk omsorg, Barnens lek och lär i vår kommun.

#### Fritidshem

Verksamhet utanför skoltid för grundskoleelever 6-12 år. Samtliga F-6 skolor organiserar denna verksamhet. Det finns också fritidshem på de båda fristående F-6 skolorna.

#### Förskoleklass

Obligatorisk skolform från höstterminen det år barnet fyller 6 år. Många barn vars föräldrar arbetar går i förskoleklass på förmiddagen och fritidshem på eftermiddagen.

#### Grundskola

Kommunen är huvudman för tre F-6 skolor: Valboskolan inkl. Höjdenskolan, Bruksskolan och Högsäters skola samt en 7-9 skola på Valboskolan. Det finns också två fristående F-6 skolor, Järbo och Stigen, i kommunen.

#### Grundsärskola

I Färgelanda finns såväl grundsärskola som träningskola i egen regi. De är belägna på Valboskolan. Kommunen finansierar också de fristående förskolor och skolor som finns i vår kommun.

#### Elevhälsa

I kommunens elevhälsa ingår tre specialpedagoger, två kuratorer och två skolsköterskor (1,75 tjänst), en studie- och yrkesvägledare och tillgång till psykolog och skolläkare.

#### Gymnasium inklusive gymnasiesärskola

Gymnasieverksamhet anordnas i extern regi. Merparten av kommunens gymnasieelever går genom Fyrbodals avtal på Uddevalla gymnasieskola, men ett antal har också sin undervisning enligt andra utbildningsanordnare.

#### Vuxenutbildningen

Vuxenutbildningen organiserar i kommunen svenska för invandrare och gymnasieutbildning i vård och omsorg, barnskötarutbildning samt vuxengymnasiekurser via distansutbildning. Man köper också in olika utbildningar inom grundläggande vuxenutbildning, lärlingsutbildning och yrkesvux. Där finns också en studie- och yrkesvägledare.

Musikskolan ligger också under Utbildningssektorn. Här bedrivs frivillig musikundervisning, vårdnadshavare ansöker och betalar en avgift.



## 2 Verksamhetsmål

Prioriterad inriktning	Verksamhetsmål	Nuläge	Mått	Målet anses uppfyllt
Stärkta skolresultat i en trygg skolmiljö	Öka elevernas måluppfyllelse	Meritvärde i år 9 i juni 2022 var 218,1 vilket var en ökning med 20,5% jämfört med året innan. Meritvärdet i december 2022 var 194 för år 9, 200 för år 8, 176 för år 7 och 126 för år 6	Meritvärde: År 6 – 9. Betyg: År: 6 och 9	Att behålla det höga meritvärdet för år 9 så att vi kan ligga ungefär som riket varje år med ett meritvärde som inte ligger under 200
		Andelen godkända betyg i svenska, matematik och engelska var för år 9: i svenska, 91% för matematiken 86% och för engelskan var 92% godkända. Andel elever som nått kunskapskraven i alla ämnen var 72,3%. I riket var andelen 71,9%		I juni 2022 hade vi en hög måluppfyllelse. Vårt mål är att bibehålla det och öka andelen elever med godkända betyg i svenska, engelska och matematik till 75%.
		I år 6 hade 72,1% lägst betyget E i matematiken. I liknande kommuner socioekonomiskt var siffran 82,5% och för riket 87,3%. I svenska år 6 nådde 70,2% lägst betyget E. I liknande kommuner socioekonomiskt var siffran 87,7 och för riket 91,7.		För år 6 är målet att komma upp i ungefär samma siffror som liknande kommuner socioekonomiskt. Matematikmål: över 80% med lägst betyget E. Svenskamål: över 85% med lägst betyget E.





		Andel elever i år 3 som deltagit och blivit godkända i nationella prov VT 22 är för svenska 59% Liknande kommuner socioekonomiskt hade 63% godkända och riket hade 66% godkända elever I matematiken var andelen godkända elever 59%. För liknande kommuner socioekonomiskt var siffran 63% och för riket 70%	Nationella prov i svenska och matte i år 3	Komma upp i rikets nivå för antalet godkända elever (66%) Målet är att få ca: 70% godkända elever
	Öka andel elever med behörighet till gymnasieskolans yrkesprogram	Andel elever med behörighet till gymnasieskolans yrkesprogram var i juni 2022 81,5%. Riket låg på 83,3%	Andel elever behöriga till yrkesprogram	Ökad andel behöriga till yrkesprogram till 85 %
	Alla barn och elever ska uppleva en trygg skolmiljö	Enkäten för trygghet och trivsel kommer gå ut till alla elever från förskolan till år 9 i slutet på april.	Trygghetsenkät Antal Incidentrapporter	Fler elever svarar i enkäten att de känner sig trygga Antalet incidenter minskar
Agenda 2030 ska implementeras i kommunens arbete				

### 3 Ekonomiska ramar

I planen anges en *resultaträkning* med budget 2024, budget 2023 och bokslut 2022. De ekonomiska resurserna bruttoredovisas i resurstablå med följande layout:

#### RESULTATRÄKNING Tkr

Tkr	Bokslut 2022	Budget 2023	Budget 2024	Budget 2025	Budget 2026
Intäkter	21 429	18 490	20 045	20 646	21 265
Kommunbidrag	174 464	180 996	169 896	171 680	173 543



<b>Summa intäkter</b>	<b>195 893</b>	<b>199 486</b>	<b>189 941</b>	<b>192 326</b>	<b>194 808</b>
Personalkostnader	-106 226	-98 375	-98 375	-98 375	-98 375
Övriga kostnader	-91 847	-103 480	-101 284	-101 323	-96 401
Avskrivningar	-50	-30	-31	-32	-33
<b>Summa kostnader</b>	<b>-198 123</b>	<b>-201 885</b>	<b>-199 690</b>	<b>-199 730</b>	<b>-194 808</b>
<b>Nettokostnad</b>	<b>-2 230</b>	<b>-2 399</b>	<b>-9 750</b>	<b>-7 404</b>	<b>0</b>

## 4 Investeringsplan

De investeringar som är aktuella och kända i april 2023 är ett nytt system för administration av elever samt ett nytt skolskjutsprogram.

I nuläget saknas resurser för att göra ytterligare investeringar.

Utbildningsnämnden kan inte bära ökade kostnader för avskrivningar.

Beroende på vilka beslut som tas gällande lokalstrukturen kan det tillkomma nya investeringar och då behöver investeringsplanen göras om och beräknas på nytt.

	<b>Beslut</b>	<b>Utfall 2022</b>	<b>Plan 2023</b>	<b>Plan 2024</b>	<b>Plan 2025</b>	<b>Plan 2026</b>	<b>Plan 2027</b>	<b>Plan 2028</b>
<b>Investeringar enligt beslut före 2023</b>								
Grundram	800	331	800	<b>800</b>	800	800	800	800
Grundram- IKT-plan	470	466	470	<b>470</b>	470	470	470	470
Lärcentrum		663						
Elevadministrationsprogram	800		800					
Skolskjutsprogram	300		300					
<b>Summa investeringar</b>	<b>2370</b>	<b>1400</b>	<b>2370</b>	<b>1270</b>	<b>1270</b>	<b>1270</b>	<b>1270</b>	<b>1270</b>

## Verksamhetsförändringar/ramanpassning 2024 – bilaga till budgetförslag

Här beskrivs ett antal åtgärder som föreslås inför 2024 för att anpassa verksamheten inom sektor barn och utbildning till budgetramen. Inför åren 2025-2026 behöver det tas fram fler åtgärder som i dagsläget är okända.

Åtgärdsförslagen är utvalda i syfte att hitta lösningar som är skonsamma i en redan hårt ansträngd verksamhet. Därför är förslag 1 och 2 av tillfällig karaktär i avvaktan på nya visioner och möjligheter. Förslag 3-6 syftar till att göra förskolor och skolor i Färgelanda kommun mer attraktiva för både barn och personal genom att ge bättre arbetsmiljö, effektivitet, bygga stolthet och skapa ordning och reda. Förslag 7 är en administrativ effekt på grund av att budgetramen minskar.

### 1 Fritidsgård i malpåse

Besparing 1 000 000 kronor

Förvaltningen fick 2022 i uppdrag att utreda på vilket sätt en fritidsgård skulle kunna startas under 2023 med ett tillskott på 600 000 kronor i budgeten som ökade till 1000 000 kronor för helåret 2024. En miljon kronor som utbildningsnämnden kan spara för att klara den minskade ramen.

### 2 Musikskola på sparlåga

Besparing 1 000 000 kronor

På grund av två vakanser inom musikskolan uppstår en besparing på omkring 1 000 000 kronor per helår.

Redan 2022 uppstod en vakans på en musiklektjänst som tyvärr förblivit vakant på grund av att ingen med rätt kompetens sökte tjänsten. Våren 2023 slutar ytterligare en musiklektjänst vilket innebär att det till höstterminen 2023 endast kommer att finnas en musiklektjänst på halvtid samt en dansskola som arrangeras av en extern aktör. I avvaktan på den utredning som pågår om organisatorisk placering av kultur- och fritidsfrågorna och i syfte att spara pengar tillsätts inte vakanserna innan nya strategiska beslut tas.

### 3 Minskat antal köpta platser i utomkommunal verksamhet

Besparing på lång sikt 3 000 000 kronor

År 2022 hade Färgelanda kommun kostnader på över 28 000 000 kronor för köpta platser hos andra förskole- och skolverksamheter än kommunens egna.

Med ett strategiskt och målinriktat arbete att attrahera och behålla några av dessa eller framtida barn i kommunens egna förskolor och skolor skulle denna kostnad kunna minskas på några års sikt. Se separat tjänsteskrivelse för vidare information.

#### 4 Förändrad organisation avseende tjänster

Besparing 1 000 000 kronor

Personalomsättningen i kommunen är hög och lärare är en eftertraktad yrkesgrupp. Ett sätt att minska personalkostnaderna är att avstå från att ersättningsrekrytera vid uppsägningar och pensionsavgångar. Det är självklart fortsatt viktigt att beakta arbetsbelastningen inom respektive enhet samt behovet av behöriga lärare och utbildad personal vilket gör att en bedömning behöver göras för varje ledig tjänst.

#### 5 Optimerad tjänsteplanering

Besparing 1 000 000 kronor

Genom att se över och optimera tjänsteplaneringen kan förvaltningen nyttja pedagogernas befintliga arbetstid bättre. Efter genomlysning, samverkan med personalrepresentanter och genomförda kommunikationsinsatser kan detta ge en möjlig besparing på åtminstone 1 000 000 kronor per helår från 2024. Om någon enhet avvecklas och andra enheter förtätas finns det än större potential till besparingar genom optimerad tjänsteplanering.

#### 6 Avveckla en enhet

Besparing på lång sikt 7 000 000

Besparing på kort sikt 4 000 000

Flera av förskolorna och skolorna drivs i fastigheter som har stora renoveringsbehov. Fastigheter som ofta saknar förutsättningar att tillgodose barnens och elevernas behov av trygghet och studiero samt både barn och vuxnas behov av en god arbetsmiljö. För att bespara kommunen stora renoveringar och reparationer föreslås att en enhet eventuellt avvecklas under den kommande treårsperioden.

#### 7 Sänkt ram ger sänkt elevpeng

Besparing 2 500 000 kronor

Genom att budgetramen för utbildningssektorn sänks 2024 minskar också kostnaden för elevpeng som vi betalar till andra aktörer med 2 500 000 kronor. Om budgeten inte hålls ökar också kostnaden för elevpeng och behöver justeras med fyllnadsbetalningar i efterhand.

#### Total besparing 2024

Förslag nummer 3 och 6 innebär mer långsiktigt arbete att genomföra än de övriga förslagen men har också en större potential inför framtiden. Sammantaget ger de andra förslagen en möjlig besparing 2024 på 6 500 000 kronor om förvaltningen får tid och resurser att arbeta med genomförandet. Det krävs också att arbetsmiljön för både elever och personal är god så att kostnader för olika åtgärder hålls nere.





Utbildningskontor  
Tf Utbildningschef  
Christel Olsson

Tjänsteskrivelse  
2023-04-13  
2023/53

Utbildningsnämnden

## **Beslut om att ge förvaltningen i uppdrag att utreda och ta fram en strategi för att minska kostnaderna för köpt verksamhet avseende förskola och skola**

### **Beslutsförslag**

Utbildningsnämnden ger förvaltningen i uppdrag att utreda och ta fram en strategi för att minska kostnaderna för utomkommunal köpt verksamhet.

### **Ärendets beredning**

Förslag går igenom på presidiet den 18 april.

### **Sammanfattning av ärendet**

Eftersom sektorn står inför stora besparingsåtgärder är det angeläget att utreda sätt att påverka kommunens kostnader för köpt verksamhet.

Utbildningssektorn har stora kostnader för barn och elever som går i andra skolor än kommunens egna. Därför ska förvaltningen utreda och ta fram en strategi för att öka andelen barn och elever i kommunen som väljer att gå i kommunens egna förskolor och skolor.

### **Ärendebeskrivning**

Som tabellen här nedan visar köper Färgelanda kommun 282 platser inom barnomsorg, skola och fritidshem åt barn och elever som av olika anledningar valt att gå i skolor utanför Färgelanda kommuns egna verksamheter. Detta kostade mer än 28 miljoner kronor år 2022.

Målsättningen att minska utbildningssektorns kostnader för köpt verksamhet med minst en miljon kronor till 2025 ges förvaltningen i uppdrag att utreda och ta fram en strategi och en för att attrahera och behålla barn och elever i Färgelanda kommuns egna förskolor och skolor.

<b>Köpta platser 2022</b>	<b>Friskolor</b>	<b>Andra kommuner</b>	<b>Total</b>	<b>Kostnad 2022 tkr</b>
<b>Barnomsorg</b>	46	12	58	8 414
<b>Fritids</b>	78	7	85	3 425
<b>Grundskola</b>	110	23	133	14 309
<b>Specialplatser</b>	6	-	6	2 483
<b>Summa</b>	240	42	282	<b>28 631</b>



**Beslutsunderlag:**

Tjänsteskrivelse daterad 2023-14-14

**Sändlista:**

Tf Utbildningschef

Sektorekonom

Diariet