



Rättsavdelningen
Torkel Blomqvist
08-700 06 44
torkel.blomqvist@kammarkollegiet.se

Vänersborgs tingsrätt
Mark- och miljödomstolen
mmd.vanersborg@dom.se

VÄNERSBORGS TINGSRÄTT
R13

INKOM: 2022-09-07
MÅLNR: M 395-22
AKTBIL: 18

Akliförvararen

Ansökan om omprövning för moderna miljövillkor avseende Stigen Västra vattenkraftverk, Örekilsälven, M 395-22, nu fråga om yttrande

Inställning

Kammarkollegiet yrkar att ansökan ska avvisas.

Grunder

Förutsättningar för omprövning

En förutsättning för att omprövning ska kunna ske är att det finns något att ompröva. För omprövning krävs således att det finns ett tillstånd eller en äldre rättighet som motsvarar ett tillstånd. Rättskraft gäller endast avseende de frågor som har prövats.

I de fall det inte finns något tillstånd eller motsvarande för den verksamhet som är anmäld till den nationella planen för moderna miljövillkor för vattenkraften (NAP) finns därmed inget att ompröva. Vid sådana förhållanden krävs tillståndsprövning av hela verksamheten.

Om verksamhetsutövaren kan visa att del av verksamheten, exempelvis dämning, sker med stöd av en äldre rättighet kan det bli fråga om omprövning för att fastställa ”moderna miljövillkor” enbart för dämningen och tillståndsprövning för verksamheten i övrigt.

Dom från häradsrätten

Sökanden har som huvudsaklig grund för yrkad omprövning för nu aktuella vattenverksamheter åberopat en häradsdom från 1909. Kammarkollegiet uppfattar det i målet vara ostridigt att det inte går att fastställa vilken damm eller dämning som skulle inneha rättskraft med stöd av åberopad häradsdom. Kammarkollegiet uppfattar dock sökandens yttrande daterad 13 maj 2022, som att häradsdomen från 1909 i vilket fall inte bör avse de vattenverksamheter som sökanden i detta mål yrkat ska vara föremål för omprövning. Kammarkollegiet anser redan mot denna bakgrund att sökanden inte uppfyllt sin bevisbörda med avseende på eventuell rättskraft av äldre rättighet i form av åberopad häradsdom för den nuvarande dämmande verksamheten vid Stigen Västra. Kammarkollegiet delar vidare inte sökandens uppfattning att åberopad häradsdom kan läsas som en fullständig rätt att reglera vattnet i Lillån och vid Stigen Västra uppföra kraftverk. Åberopad häradsdom tar utifrån vad kollegiet kan utläsa överhuvudtaget inte upp frågan om kraftverk, varken i någon bredare bemärkelse eller i det avseende som enligt kollegiet är relevant för rättskraftsfrågan, innebärande avledande av vatten genom turbin för elkraftsproduktion. Kollegiet delar vidare inte sökandens uppfattning att någon begränsning av regleringsamplituder inte kan sägas ha angivits i några skriftliga handlingar. Det som framgår av åberopad häradsdom, och därmed kan anses prövats för den 1909 existerande dammanläggningen, är ett medgivande av en regleringsamplitud motsvarande till som högst angiven märkning i form av det vågräta strecket i ett kors. Något vågrätt streck i ett kors har såsom det får förstås inte återfunnits på eller kring nuvarande dammanläggning. Något annat klagörande underlag angående vilken regleringsamplitud det vågräta strecket i ett kors kan bedömas innebära, har såsom det får förstås inte presenterats i målet.

Kammarkollegiet anser inte att sökanden lyckats visa att lokalisering och inverkan på vattenförhållanden av nuvarande damm vid Stigen Västra, varit väsentligen oförändrade mot den dammanläggning och de dämningssamplituder som kan utläsas av 1909 års häradsdom. Kammarkollegiet noterar även att bifogade kartor från Lantmäteriets kartfunktion visar på ett betydligt högre vattenstånd 1965, 1975 och för närvarande i Lillån än de vattenförhållanden som kan urskiljas ur 1890-1897 års häradsekonomisk karta.

Urminnes hävd

Sökanden har såsom det får förstås som alternativ grund för omprövning med stöd av äldre rättigheter åberopat urminnes hävd. Förutom den dämmande verksamheten anser sökanden att den uppgivna omständigheten att kraften i rinnande vatten under långt tid används av en rad verksamheter i området där Stigen Västra dämme och kraftstation är lokaliserad, ska tas som intäkt för att en äldre rättighet som i



rättskraftshänseende kan jämföras med tillstånd, ska anses föreligga för nuvarande dämning, samt avledande av vatten genom turbiner för elkraftsproduktion.

En grundläggande förutsättning för att kunna hävda urminnes hävd är att sökanden kan presentera en utredning som visar på vilket sätt verksamheten har bedrivits sedan 90 år före jordabalkens ikraftträdande 1972, dvs. före år 1882. Nuvarande dämme och kraftstation vid Stigen Västra anlades enligt sökanden någon gång under 1912 eller 1913. Den häradsökonomiska karta som av sökanden presenterats som underlag i målet avser vidare åren 1890-1897. Då det grundläggande tidsrekvisitet med avseende på urminnes hävd för den dämmande vattenverksamheten därmed inte är uppfyllt, saknas förutsättningar att återropa urminnes redan på denna grund. Vidare saknas konstruktionsritning samt uppgifter om dammens avbördningskapacitet och vilken aktiv reglering som skulle ha bedrivits där före år 1882. Kammarkollegiet noterar, såsom tidigare påpekats, även att Lantmäteriets kartfunktion visar på ett betydligt högre vattenstånd i Lillån 1965, 1975 och för närvarande än de vattenförhållanden som kan urskiljas ur 1890-1897 års häradsökonomisk karta. Kammarkollegiet kan därmed alldeles oavsett konstatera att sökanden varken visat eller gjort sannolikt att nuvarande dämmen och dess inverkan på vattenförhållandena varit i allt väsentligt desamma sedan slutet av 1800-talet.

Det är såsom det får förstås, ostridigt att inget avledande av vatten genom turbin för elkraftsproduktion skett före 1912 vid Stigen Västra. Det bör därmed även vara ostridigt att det grundläggande tidsrekvisitet med avseende på urminnes hävd för vattenverksamheten avledande av vatten genom turbin för elkraftsproduktion, inte är uppfyllt. Oaktat detta kan noteras att sökandens hänvisning till att verksamheter i området brukat kraften i rinnande vatten under långt tid, varken kan likställas med ett tillstånd i rättskraftshänseende, eller uppfyller sökandens bevisbörda med avseende på vad ett sådant tillstånd skulle omfatta.

Kammarkollegiets anser att det saknas förutsättningar i målet att ompröva någon av nuvarande vattenverksamheter vid Stigen Västra med stöd av urminnes hävd, eller återropad häradsdom från 1909. En sådan slutsats anser kollegiet vidare har stöd i Mark- och miljööverdomstolens avgörande i bl.a. M 1328-19, samt M 1533-20¹ där Civilutskottets betänkande uttryckligen tagits i beaktande och Mark- och miljööverdomstolen tydligt anfört att avgörandet innebär ny vägledande praxis avseende bl.a. vilka verksamheter som kan vara föremål för omprövning för moderna miljövillkor.

¹ Se även M 1812-20, M 11798-19 och M 1532-20.

Sammanfattningsvis

Som framgår av handlingarna i målet finns inget tillstånd till nuvarande verksamhet. Kammarkollegiet anser att sökanden inte heller har visat att verksamheten bedrivs med stöd av äldre rättigheter såsom häradsdom eller urminnes hävd. Det finns således, enligt kollegiets mening, inget att ompröva. Ifall sökanden har för avsikt att fortsätta med nuvarande verksamhet krävs därför tillståndsprövning av hela verksamheten. Ansökan omfattar dock inte något sådant yrkande.

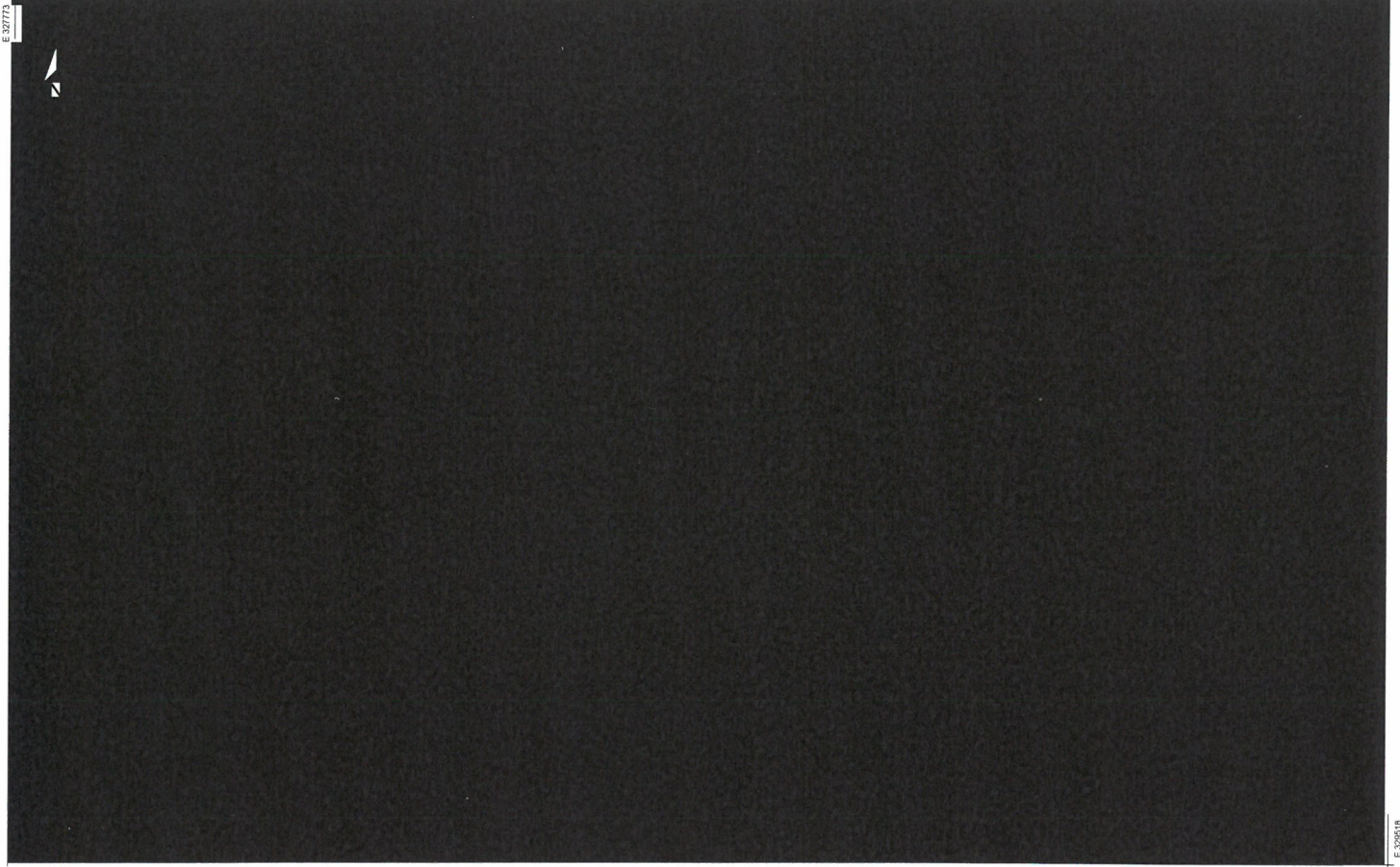
Vid tillståndsprövning, av hela eller del av verksamheten, gäller 6 kap. miljöbalken fullt ut. Då ska sökanden ta fram en miljökonsekvensbeskrivning, hålla samråd – även med enskilda, etc. Samrådsredogörelse liksom övriga underlag ska lämnas in till mark- och miljödomstolen tillsammans med ansökan. Något sådant underlag finns inte ingivet i målet.

Vid dessa förhållanden anser kollegiet att ansökan har sådana formella brister att det inte räcker med kompletteringar av ansökan för att den ska kunna prövas i sak. Ansökan ska därför avvisas.

Torkel Blomqvist
Jurist

N 6456281

E 327773



0 200 400 600 m
Skala 1:6 300, SWEREF 99 TM, RH 2000

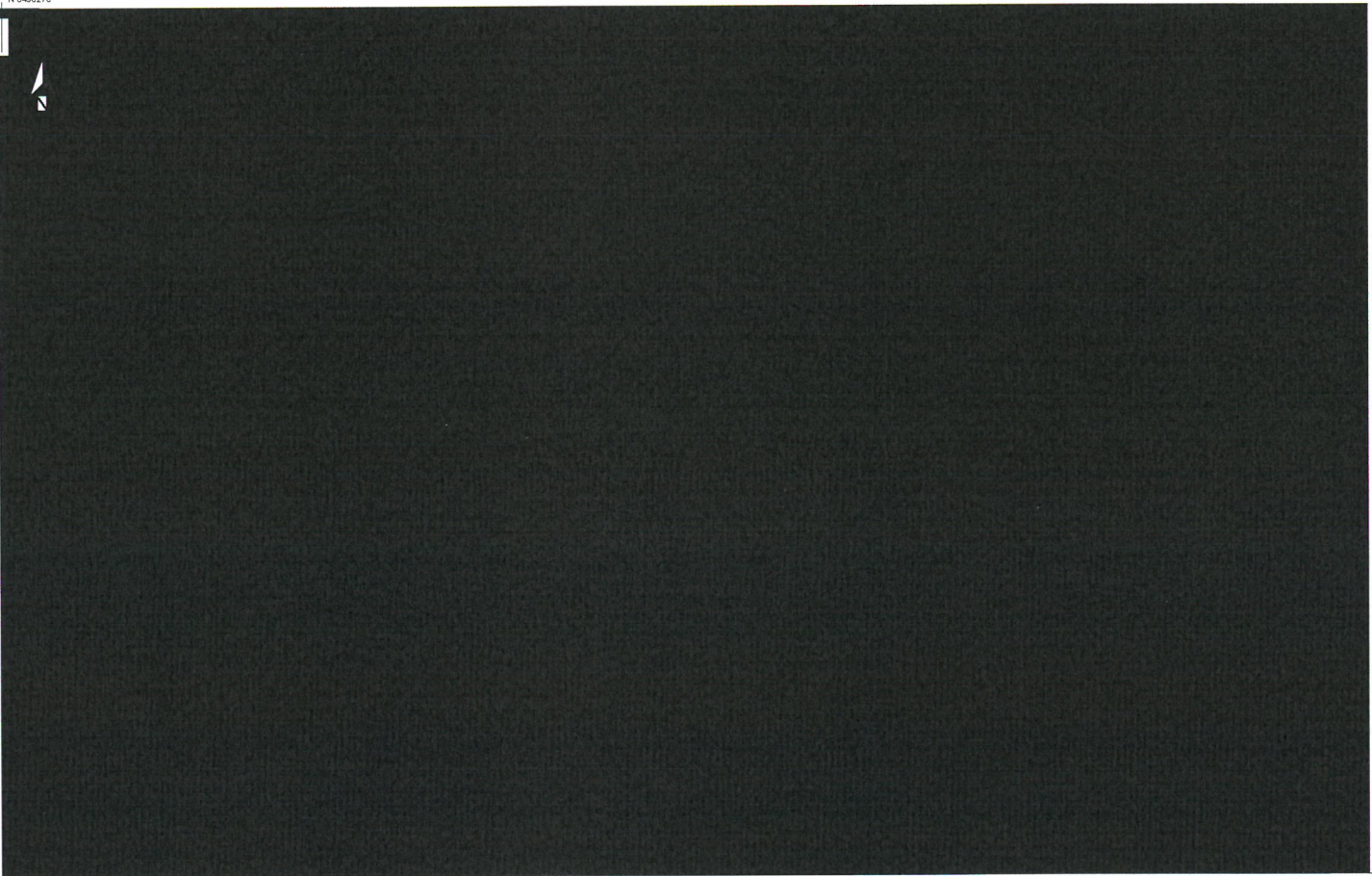
N 6455166

E 327518

LANTMÄTERIET

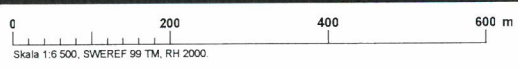
N 6496270

E 327150



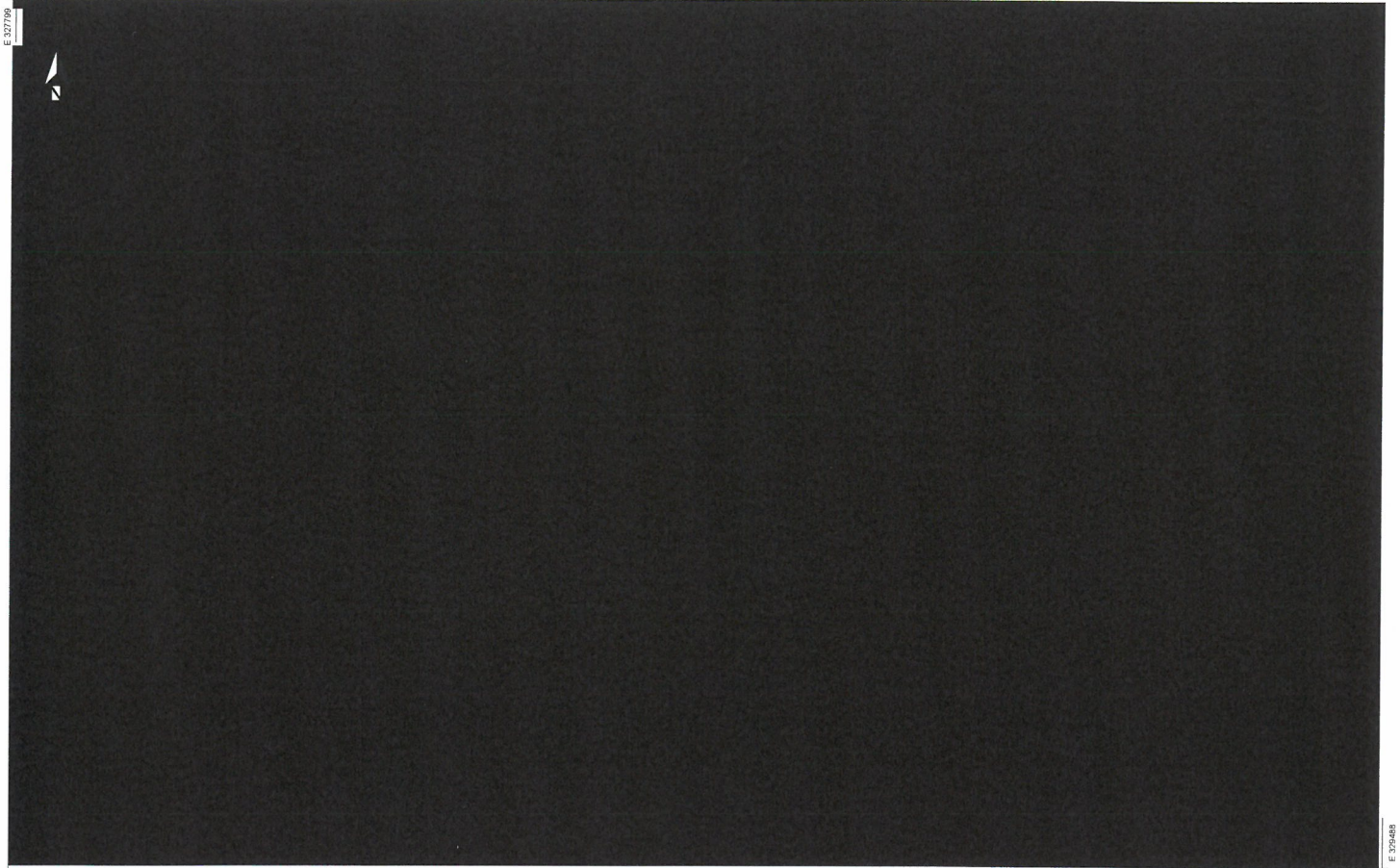
E 329533

N 6495119



N 6496248

E 3277199



0 200 400 600 m

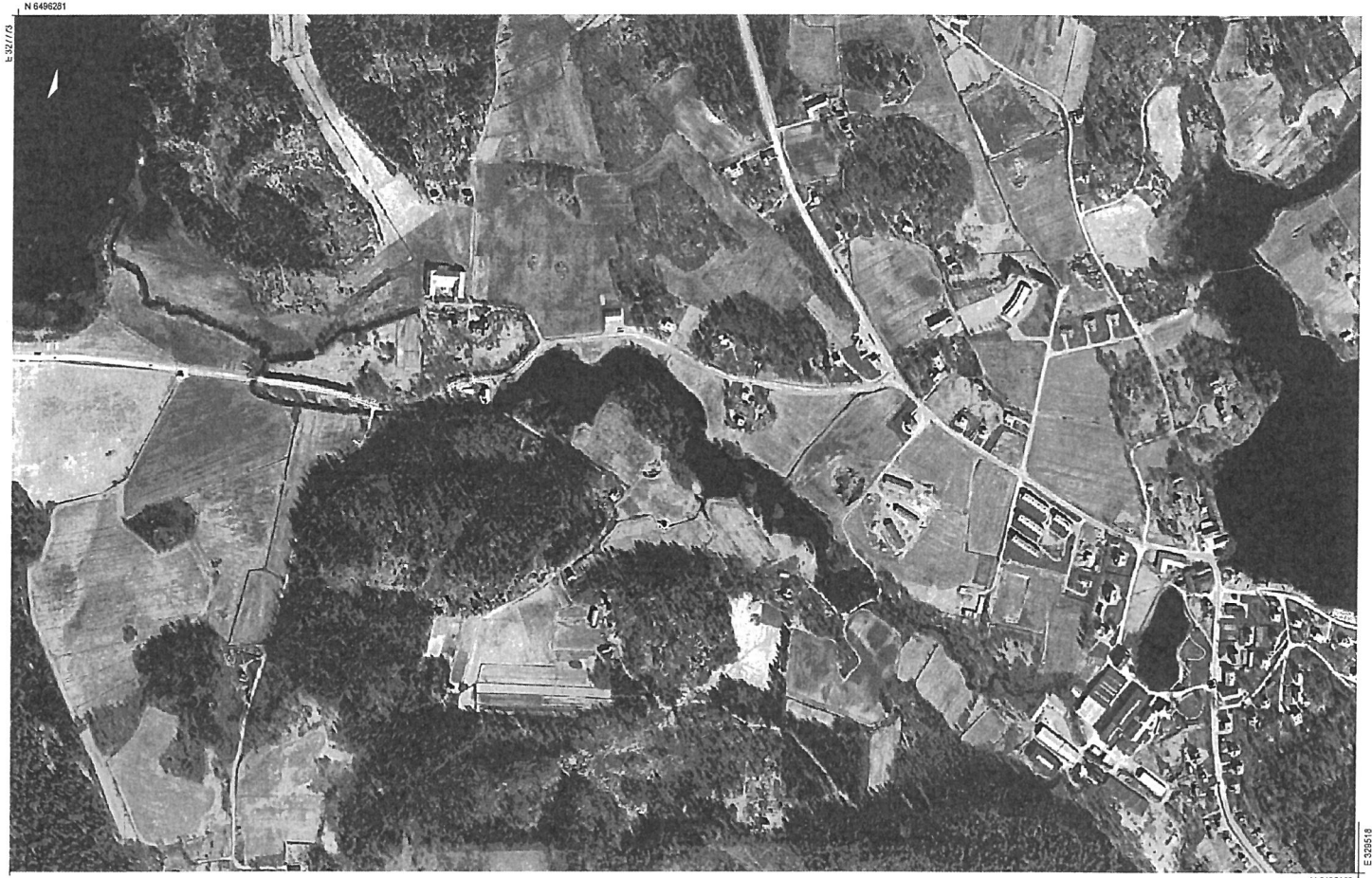
Skala 1:6 100, SWEREF 99 TM, RH 2000

N 6496169

E 327488

LANTMÄTERIET





N 6495281
E 329772

E 329519

0 200 400 600 m
Skala 1:6 300, SWEREF 99 TM, RH 2000.

N 6495196
LANTMÄTERIET



N 6496270

E 327192

N 6455119

E 326553

0 200 400 600 m
Skala 1:6 500. SWEREF 99 TM. RH 2000.

LANTMÄTERIET



N 6496248
E 327088

E 328088

N 6495169

0 200 400 600 m
Skala 1:6 100. SWEREF 99 TM. RH 2000.

LANTMÄTERIET

