

Delårsrapport

Färgelanda kommun

**Delår jan-
juli 2018**



Innehållsförteckning

Färgelanda kommun.....	3
Kommunstyrelsens ordförande har ordet	4
Kommunchefen har ordet.....	5
Organisationsschema	6
Förvaltningsberättelse	7
Personalredovisning	14
Ekonomisk redovisning	19
Resultaträkning delår	25
Balansräkning delår.....	26
Kassaflödesanalys	27
Notförteckning delår.....	28
Investeringsredovisning	33
Kommunfullmäktiges förvaltning.....	35
Kommunstyrelsens förvaltning & kommunkontor	37
Sektor Barn och utbildning	41
Sektor Omsorg	49
Sektor Samhällsutveckling	57
Valbohem AB.....	62
Färgelanda Vatten AB.....	63
Gatersbyn 120 Fastighets AB.....	65
Redovisningsprinciper.....	66
Begreppsförklaringar	67
Revisionsyttrande	69



Färgelanda kommun

I **Färgelanda kommun** bor numera ca 6600 invånare, koncentrerat till fyra tätorter. Kommunen ligger i södra Dalsland och erbjuder en rik mångfald av möjligheter såsom en vacker natur med glittrande sjöar och orörd vildmark där du kan utöva ett aktivt friluftsliv. Kommunen har kvar spår från en intressant fornhistoria med bl.a. Håvesten vid Ättehögsullen söder om samhället. Inte långt därifrån ligger Färgelandas utmärkta golfbana, Dagsholm.

Näringslivet består, förutom av serviceföretag, till stor del av företag inom tillverkningsindustrin där många entreprenörer verkar som underleverantörer till fordonsindustrin. En av de större privata arbetsgivarna är IAC Group Sweden AB som har en fabriksanläggning i Färgelanda tätort med cirka 400 anställda. I klustret, Livsmedelcenter i Väst finns för närvarande tre företag; Dalsspira Mejeri AB, Västfarm AB och Lillesjö Food AB vilka tillsammans har ca 50 anställda.



Kommunstyrelsens ordförande har ordet

Under perioden januari till juli 2018 har mycket fokus lagts på att få fart på arbetet med att utveckla kommunen att bli en attraktiv boendekommun som man gärna flyttar till. Inte då enbart på grund av det strategiska läget. Vi trodde under 2017 att vissa viktiga hörnstenar skulle vara på plats under 2018 men så blev inte fallet. Men äntligen är ombyggnationen av Höjdenskolan igång och även tillbyggnationen av Månvägens förskola. Vi får bra resultat i olika rankingar både vad gäller skola och äldreomsorg. Detta är viktiga parametrar för att bosätta sig i en kommun. Efter väldigt många år är även byggnation av cykelvägen mellan Stigen och Färgelanda i gång, detta gläder nog många av oss. Andra kvartalet 2018 kan vi också glädjas åt en liten ökning i befolkningsunderlaget. Under 2017 minskade invånarantalet mycket på grund av migrationsverkets beslut om flytt av många nyanlända. Totalt sett under mandatperioden är det ändå en rejäl ökning med ca 115 invånare.

Vi har också god hjälp av vårt kommunala bostadsbolag Valbohem med destination Färgelanda kommun i sin marknadsföring.

Vi har också sett en ökning av villabyggnationen i Färgelanda kommun, men tyvärr har inte byggnationen av lägenheter och trygghetsboende kommit i gång vilket är en förutsättning för kommunens utveckling. Träffar har förts med externa byggherrar som visat ett visst intresse för att bygga i Färgelanda. Vårt kommunala bostadsbolag är på tå och kommer förhoppningsvis i gång med byggnation i Färgelanda tätort.

Framför oss har vi en rad utmaningar som till största delen handlar om ekonomi. Hur får vi pengarna att räcka till både den årliga driften och de stora investeringar vi har framför oss? Detta problem delar vi med de flesta kommuner i Sverige.

Vi har också problematiken kring kompetensförsörjningen. I dag finns ett antal bristyrken, lärare, förskolelärare, sjuksköterskor, undersköterskor, liksom viss spetskompetens. Här konkurrerar kommunerna om samma personer och då bjuds gärna över varandra, framför allt vad gäller lön men det handlar också om arbetsmiljö.

Vi har också påbörjat ett stort arbete kring samarbete med andra kommuner. Här fås bra draghjälp av förändringen i lagstiftningen vad gäller köp av tjänster mellan kommuner.

Vad det gäller resultatet per 31 juli följer man budget, en positiv avvikelse gentemot budget med 0,4 miljoner. Mer alarmerande är prognosen för 2018 som visar på en negativ avvikelse om ca 6,6 miljoner gentemot budget. Sektor omsorg visar ett underskott på ca 1 miljon, där en stor del avser hemtjänsten och utökat antal hemtjänsttimmar. Sektor samhällsutveckling visar ett underskott jämfört med budget på 2,2 miljoner vilket till stor del härrör från migrationsverksamheten. Finanserna prognostiserar ett underskott jämfört med budget på 5,3 miljoner på grund av ökade pensionskostnader samt försämrad skatteprognos.

Ulla Börjesson

Kommunstyrelsens ordförande



Kommunchefen har ordet

Den kommunala verksamheten har under början av 2018 sakta men säkert formats in i den omorganisation som genomfördes under 2017. Rutiner och planer har initierats och genomförts och en utmärkt ledningsgrupp bestående av kommunchef, sektorchefer, personalchef, ekonomichef, IT-chef och Valbohems VD har arbetat tillsammans med övergripande kommunala frågor.

Kommunen står inför ekonomiska utmaningar. Verksamheterna visar däremot kvalitetsmässigt goda resultat. Vi står inför spännande år med ombyggnation av skola, eventuella nybyggnationer av trygghetsboenden, invigning av ny förskola och andra stora investeringar gjorda för att anpassa oss efter kommuninvånarnas behov trots att vi behöver krympa kostnaderna. En ekvation som kan vara svår att få ihop.

För att särskilt tillgodose kommunernas behov av kunskapsutveckling inom säkerhetsskydd så har MSB i samverkan med bland andra Försvarshögskolan och Säkerhetspolisen och Sveriges Kommuner och Landsting utvecklat en Säkerhetsskyddskurs för kommuner.

Säkerhetsskyddskursen för kommuner Västra Götaland och Halland genomfördes på uppdrag av Länsstyrelsen i Västra Götaland den 19-21 juni där vår säkerhetssamordnare Elisabet Niklasson deltog.

Den 13 juli fick NÄRF (Norra Älvsborgs Läns Räddningstjänstförbund) nästan samtidigt sex larm om bränder i sina medlemskommuner. Den största av dem var i Åntorp strax söder om Färgelanda. Den 16 juli började kommunen sitt arbete med att bistå räddningstjänst och senare hemvärn med mat och dryck. Eftersläckningsarbetet varade knappt en vecka. Ytterligare en skogsbrand härjade i anslutning till Ragnerudssjön, Kroppefjäll, med start den 24 juli. NÄRF begärde snabbt in extraresurser i brandbekämpningen av MSB och två italienska brandplan samt två tyska helikoptrar kom till undsättning och branden kunde mycket snabbt släckas. Även här stöttade kommunen (och fantastisk personal) med mat och dryck under eftersläckningsarbetet. Vid båda bränderna har vi naturligtvis också förmedlat information till allmänheten via hemsida och sociala media.

Över hela länet råder en akut brist på foder till betande djur. Färgelanda kommun erbjöd redan den 11 juli bönder möjligheten att slå en del av kommunens mark och använda som foder. Det rådde totalt grill- och eldningsförbud i hela Västra Götalands län från och med den 25 juli. Den 14 augusti blev det åter tillåtet att grilla på egen tomt.

För övrigt har vi också tillsammans med ledningen för Färgelanda Cup jobbat för ett tryggt och säkert evenemang, den 10-12 augusti. Cuphelgen fick en rivstart - mycket starka vindar gjorde att en del matcher fick flyttas fram, bland annat fick målen säkras upp för att inte flyga iväg.

Näringslivsarbetet har utvecklats genom att samverkan mellan kommun och företagen har stärkts, ett arbete som kommer att intensifieras. Färgelandadagarna och Näringslivsmässan gav kommuninvånarna och näringslivet en möjlighet att mötas under annorlunda former. Evenemang som Bomässa, kommunkalender och Färgelandadagarna är också viktiga för vår gemensamma marknadsföring av kommunen.

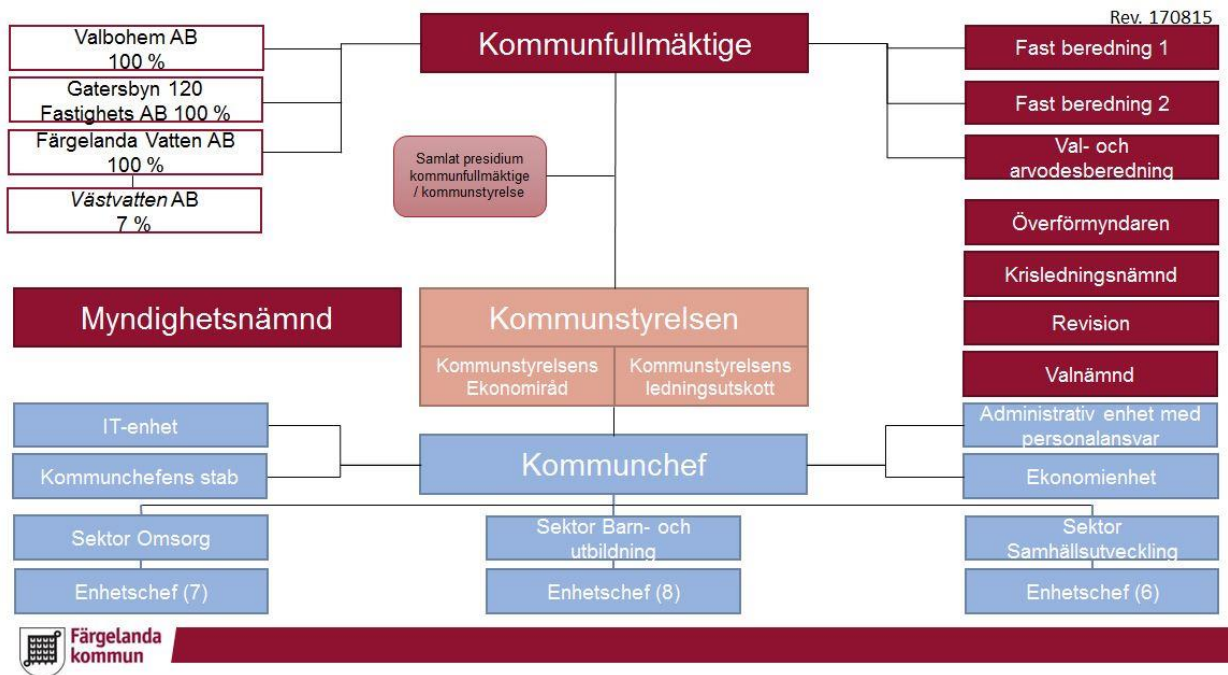
Vi är riktigt duktiga på marknadsföring av Färgelanda kommun i sociala medier och använder även den kanalen till rekryteringsannonser.

Susanne Korduner

Kommunchef



Organisationsschema



Kommunfullmäktige Kommunfullmäktige är kommunens högsta beslutande organ och består av 31 ledamöter, valda av folket i de allmänna valen vart fjärde år. Mandatfördelningen i kommunfullmäktige 2014-2018:

- Socialdemokraterna: 11 mandat
- Centerpartiet: 7 mandat
- Sverigedemokraterna: 5 mandat*
- Moderaterna: 3 mandat
- Liberalerna: 2 mandat
- Kristdemokraterna: 2 mandat
- Vänsterpartiet: 1 mandat

*Sverigedemokraterna har 5 mandat i Kommunfullmäktige. På tre av dessa mandat har det inte kunnat utses en ledamot.

Politikerna är uppdragsgivarna

Det är politikerna i Färgelanda kommunfullmäktige, kommunstyrelse och nämnder som är ytterst ansvariga för den kommunala servicen. De anger inriktningen för kommunens verksamheter, vad som ska prioriteras och genomföras. De styr kommunen genom att sätta upp mål, ge uppdrag och genom att fördela resurser till de olika verksamheterna ur kommunens totala budget.

De kommunanställda är verkställande

Det är de anställda, medarbetare och chefer som ansvarar för att politiska beslut genomförs i det dagliga arbetet. De hanterar frågor om ekonomi, kvalitet, planering och arbetsledning. De anställda ansvarar också för att ta fram underlag för politiska beslut, att följa upp verksamheterna och att återredovisa detta till uppdragsgivarna – politikerna.



Förvaltningsberättelse

Inledning

Kommunens delårsrapport avlämnas av Kommunstyrelsen till Kommunfullmäktige och vänder sig i första hand till kommunfullmäktige och förtroendevalda i kommunen.

Syftet med delårsrapporten är att ge information om verksamhet och ekonomi under årets första sju månader. Den innehåller en förvaltningsberättelse med bland annat avstämning av finansiella mål och mål för verksamheterna, ekonomisk redovisning (innefattande kommunala bolag) samt respektive sektors redovisning av sin verksamhet och ekonomi.

Förhoppningen är att delårsrapporten även ska vara av intresse för kommuninvånare och andra intressenter i omgivningen.

Kommunens vision är **Färgelanda 2030 – Den företagsamma och trygga kommunen för alla, med närhet till natur, sjö och stad**

Kommunen leds av målstyrning. Det innebär att Kommunfullmäktige fastställer de övergripande målen samt ger ekonomiska förutsättningar i form av ramar till sektorerna i kommunens samtliga verksamheter. De övergripande målen bygger på kommunens vision och tanken att sträva efter demokrati, delaktighet och öppenhet. De övergripande målen ska vara vägledande för sektorerna i deras arbete.

I Mål- och resursplanen 2018-2020 beslutades följande prioriterade områden och verksamhetsmål:

Prioriterade områden: Utbildning - Arbetsmarknad - Bostäder

Verksamhetsmål

Utbildning - Arbeta mot 100 procent målluppfyllelse eller behörighet till nationellt program på gymnasiet. Under planperioden skall andelen elever år 9 med fullständiga betyg öka.

Arbetsmarknad - Minst 25 individer ska komma ut i arbete eller utbildning varje år under planperioden.

Kommunens verksamheter skall erbjuda minst 60 praktikplatser varje år under planperioden. Samtliga sektorer skall bidra med minst 20 platser vardera. Av dessa bör minst 5 leda till anställning/utbildning. Varje sektor skall bidra med praktikplatser.

Bostäder - Under planperioden skall minst 50 nya bostäder byggas i Färgelanda kommun. Färgelanda kommun skall öka med minst 100 invånare under planperioden.

I delårsrapporten redovisas målluppfyllelsen för de mål där det är möjligt.

Bolag

I kommunkoncernen ingår kommunens helägda aktiebolag, Valbohem AB, Färgelanda Vatten AB och Gatersbyn 120 Fastighets AB.

Valbohem AB är det kommunala bostadsbolaget i Färgelanda kommun med 616 lägenheter i sitt bestånd. Valbohems vision är att vara den attraktiva hyresvärden som utvecklar framtidens boenden i Färgelanda kommun.

För bolagets projekt "Integration mellan generationsgränserna" beviljades ett stöd på 500 tkr från Boverket för anläggande av fyra lekplatser. Projektet är två-årigt och två lekplatser anläggs under 2018.

En uppgradering av fastighetssystemet med ny hemsida har påbörjats med slutförande i september



2018. Uppgraderingen syftar till ökad service för hyresgäster med bla felanmälan på nätet samt bättre marknadsföring av bolagets bestånd och Färgelanda som destination.

Uppsägning från Migrationsverket av ett större antal lägenheter leder till högre vakansgrad under senare delen av året.

Den kalla och snörika vintern har medfört höjda driftskostnader.

Färgelanda Vatten AB är huvudman för den allmänna vattenförsörjningen och avloppshanteringen i kommunen, vilket omfattar att producera och distribuera vatten av god kvalitet samt rena avloppsvatten och därmed förenliga verksamheter. Bolaget äger samtliga VA-anläggningar i Färgelanda kommun. Tillsammans med kommunen beslutar bolaget om utbyggnader, upprustningar och VA-taxor. Färgelanda Vatten AB har inga anställda utan den dagliga driften sköts av det gemensamma bolaget Västvatten AB, som svarar för driften av VA-anläggningar i Färgelanda, Munkedal, Sotenäs och Uddevalla kommun. Färgelandas ägarandel av Västvatten AB är 7 %.

Projektering för uppgradering och renovering av Färgelandas vattenreservoar pågår. På vattenverken i Vallardalen, Stigen och Högsäter har stänkskyddsdraperier installerats vid lutdosering för att förbättra arbetsmiljön. Ödeborgs reningsverk har fått nya skjutspjällsventiler på inkommande galler och centrifugen har programmerats. Sökandet efter ovidkommande vatten i Stigens spillvattensystem fortskrider. Flödesmätare har använts och fakta är genomgången. Möten med vägföreningar har genomförts för att komma överens om vilka ytor som avvattnas till dagvattensystemet. Fakturering av allmän platsmarkhållare påbörjades 2017-07-01, men ytorna diskuterades då fortfarande. Överenskommelse om debitering av dagvatten är nu klar. Vattenskyddsområden är godkänt av styrelsen och har nu gått vidare till Kommunfullmäktige för beslut. Spillbrunnar är utbytta i Järbo. Färgning för att fastställa dagvattentaxan i Högsäter pågår.

Gatersbyn 120 Fastighets AB är ett vilande bolag, där ingen verksamhet har bedrivits under året.

Kommunen har också minoritetsintressen i Dalslandskommunernas miljö- och energiförbund, Norra Älvsborgs Räddningstjänstförbund, Dalslands Turist AB samt Stiftelsen för Dalsland kanals framtida bestånd. Dessa verksamheter redovisas separat och ingår inte i kommunens delårsrapport.

Befolkning

Färgelanda kommun hade per sista juni i år 6 600 invånare. Det är en ökning med 8 personer sedan årsskiftet. Under årets första kvartal minskade invånarantalet med 14 personer men under andra kvartalet vändes detta till en ökning med 22 personer, vilket således innebär en nettoökning med 8 personer under första halvåret.

Omvärldsanalys

SKL:s Ekonomirapport, maj 2018, visar att trycket på välfärdstjänster förväntas öka kraftigt framöver då antalet yngre och i synnerhet äldre personer ökar snabbt. Samtidigt som antalet personer i arbetsför ålder ökar jämförelsevis svagt. Detta kommer att leda till både finansiella svårigheter och rekryteringsproblem under lång tid framöver. Den första utmaningen i välfärden de kommande åren är att kunna rekrytera personal och den andra utmaningen är finansieringen, menar SKL.

SKL gör också bedömningen att högkonjunkturen mattas av under 2019 och att tillväxten i skatteunderlaget avtar. Det förhållandevis positiva utgångsläget kan förväntas övergå till en betydligt mer bekymmersam situation, vilket också mer tydligt börjar återspeglas i kommunernas och landstingens planer. Det kommer att krävas betydande resurstillskott, men även om ekonomin går ihop kommer det vara svårt att klara kompetensförsörjningen. Enligt SKL:s beräkningar skulle kommunsektorn behöva 60 procent av den totala sysselsättningsökningen i riket fram till 2025, vilket kan förväntas förvärra bristsituationen vi ser redan nu. Välfärden har också stora investeringsbehov.



Inför de utmaningar vi har framför oss kommer det att krävas att kommuner, regioner och landsting bedriver verksamheten på ett helt annat sätt än idag. Utvecklingen pågår redan, men det kommer att krävas mer utveckling och förändring kommande år då förväntningarna på välfärden fortsätter att öka. Olika åtgärder bör vidtas, enligt SKL, främst från kommunernas och landstingens sida, men även från statens. För att lyckas med de omställningar som måste göras krävs; bättre utnyttjande av teknikens möjligheter, ökad samverkan, statlig styrning utifrån lokala behov samt rekryteringsstrategier för välfärdsjobben.

God ekonomisk hushållning

Enligt kommunalagen ska kommunen ha en god ekonomisk hushållning i sin verksamhet. Miniminivån i lagkravet är det så kallade balanskravet, vilket innebär att kostnaderna inte får överstiga intäkterna. För att leva upp till kravet på god ekonomisk hushållning krävs ett positivt resultat, för att också bidra till finansiering av investeringar och framtida pensionsåtaganden.

I god ekonomisk hushållning inryms också att varje generation ska bära kostnaderna för den service den konsumerar samt att bedriva verksamheten på ett kostnadseffektivt och ändamålsenligt sätt.

För Färgelanda kommun innebär god ekonomisk hushållning också att använda befintliga resurser på bästa sätt för att nå fullmäktiges mål samt att hålla det egna kapitalet reellt oförändrat.

Kommunfullmäktige har satt resultatmålet exklusive jämförelsestörande poster till minst 1,5 - 2,5 procent av totala skatteintäkter och statsbidrag för att uppnå god ekonomisk hushållning.

Resultatet för perioden är 1,1 procent av totala skatteintäkter och statsbidrag, vilket är lite lägre än resultatmålet. Både likviditets- och soliditetsmålen uppnås. Kommunen klarar således balanskravet och två av tre finansiella mål för perioden. Prognostiserat helårsresultat är 0,3 procent, bedömningen är att både soliditets- och likviditetsmålen kan bli svåra att nå för året. Detta är i stort beroende av i vilken takt investeringar fortlöper under resterande del av året och finansieringen av dessa.

Balanskravet

Kommunallagens balanskrav definieras som att intäkterna ska överstiga kostnaderna för varje år och gäller kommunen, inte koncernen. Balanskravsutredningen i senaste årsredovisning visar att kommunen klarar balanskravet.

Under 2013 beslutades om riktlinjer för att ge möjlighet att reservera och disponera medel i en så kallad resultatutjämningsreserv (RUR). För åren 2010-2012 har 14,5 mnkr avsatts till resultatutjämningsfonden. Inga ytterligare avsättningar till RUR är planerade.

RUR kan användas för att täcka ett negativt balanskravsresultat om det samtidigt råder lågkonjunktur. SKLs bedömning är att 2018 inte kan betraktas som lågkonjunktur, vilket innebär att det inte är möjligt att ta RUR i anspråk under året. (SKL Cirkulär 18:18)

Balanskravsutredning

Belopp i tkr	2017	2016	2015	2014	2013	2012
Årets resultat enligt RR	12 943	12 184	123	12 372	22 517	13 344
- Samtliga realisationsvinster	0	0	0	-145	-555	-975
+ Realisationsförluster med undantagsmöjlighet	0	0	0	0	0	0
+ - Synnerliga skäl	0	0	0	0	0	0
Årets resultat efter balanskravsjusteringar	12 943	12 184	123	12 227	21 962	12 369
Reservering av medel till RUR						-14 575
Användning av medel från RUR						
Årets Balanskravsresultat	12 943	12 184	123	12 227	21 962	-2 206



Kommunens resultat

Färgelanda kommun redovisar ett resultat för årets första sju månader på 2 608 tkr. Resultatet är 415 tkr bättre än budgeterat och 6 452 tkr sämre än motsvarande period föregående år. Största delen av avvikelsen jämfört med föregående år beror på att statsbidragen minskat kraftigt. Verksamhetens kostnader har minskat men inte i lika hög omfattning. Periodens resultat motsvarar 1,1 procent av totala skatteintäkter och statsbidrag. Det finansiella resultatmålet för perioden är således inte uppfyllt.

Prognos

Prognosen visar på en negativ avvikelse gentemot budget på 6 650 tkr. Detta skulle i så fall innebära ett positivt resultat för 2018 på 1 219 tkr, vilket skulle motsvara 0,3 procent av totala skatteintäkter och statsbidrag.

Sektorernas avvikelser och prognos kommenteras under respektive sektors avsnitt. Finansverksamheten prognostiserar ett oförändrat underskott, jämfört med aprilprognosen, på 5 300 tkr för helåret. Detta beror på högre pensionskostnader och lägre skatteintäkter än budgeterat.

Beslut om bolagisering av industrifastigheten Livsmedelcenter i Väst har fattats. Det är i dagsläget osäkert om detta kommer att slutföras under innevarande år eller i början av 2019. Hur stort kapitaltillskott som kommer att behövas i detta bolag är oklart i dagsläget och är av dessa anledningar inte inräknat i årsprognosen.

Framtidsutsikter

Kommunen står inför ett antal stora utmaningar. Den allt äldre befolkningen genererar ett ökat vårdbehov vilket kräver mer resurser bland annat i hemtjänsten. Med pensionsavgångar kommer också ett större rekryteringsbehov.

Skolans utmaningar och/eller möjligheter i samband med inflyttning i ny förskola i Högsäter och i Höjdenskolan är både arbetskrävande och positiv.

De senaste årens låga investeringsnivå har medfört ett stort investeringsbehov, inte minst inom digitalisering av våra verksamheter.



Driftsredovisning

Tabell

Belopp i tkr	Kostnad	Intäkt	Netto 201807	Budget 201807	Periodens Avvikelse	Budget helår	Prognos jämfört med budget
Nämnd/Förvaltning/Sektor/Enhet							
<i>Kommunfullmäktige</i>	-1 465	188	-1 277	-2 178	901	-3 645	400
<i>Kommunstyrelse och Stab</i>	-28 711	1 149	-27 562	-26 973	-589	-46 157	400
<i>Sektor Barnomsorg / Utbildning</i>	-109 670	16 808	-92 862	-90 224	-2 638	-158 602	1 000
<i>Sektor Omsorg</i>	-96 043	24 028	-72 015	-70 324	-1 691	-120 556	-950
<i>Sektor Samhällsutveckling</i>	-85 967	55 580	-30 387	-27 263	-3 124	-46 604	-2 200
Summa verksamheten	-321 856	97 753	-224 103	-216 962	-7 141	-375 564	-1 350
Finansiering							
<i>Finansiering</i>	-48 684	46 089	-2 595	-10 086	7 491	-10 704	-3 700
- Arbetsgivaravgifter m.m.	-35 915	0	-35 915	-35 094	-821	-60 161	
- Pensionskostnader	-12 644	0	-12 644	-18 266	5 622	-24 727	-3 700
- Personalomkostnadspåslag (PO)	0	44 639	44 639	46 095	-1 456	79 020	
- Intern ränta	0	1 431	1 431	1 262	169	2 164	
- Övrigt	-125	19	-106	-4 083	3 977	-7 000	
Summa efter finansiering	-370 540	143 842	-226 698	-227 048	350	-386 268	-5 050
Skatteintäkter	0	158 727	158 727	159 089	-362	272 724	
Inkomst-/Kostnadsutjämningsbidrag	-4 452	62 392	57 940	59 196	-1 256	101 479	
Kommunal fastighetsavgift	0	7 596	7 596	6 744	852	11 561	
Regleringsbidrag	0	606	606	-657	1 263	-1 127	
Generella bidrag från staten	0	4 212	4 212	5 133	-921	8 800	-1 600
Finansiella intäkter	0	292	292	408	-116	700	
Finansiella kostnader	-67	0	-67	0	-67	0	
TOTALT	-375 059	377 667	2 608	2 865	-257	7 869	-6 650



Kommunens målarbetare

Måluppfyllelse

Prioriterade områden för nuvarande planperiod: Utbildning - Arbetsmarknad - Bostäder

Utbildning - Kan konstateras att utbildningsmålet inte nåtts för perioden men att de siffror som redovisas är preliminära.

Arbetsmarknad - I dagsläget har vi nio personer som ingår i jobb- och utvecklingsgarantin placerade i AME` s egna verksamheter. (Tio personer står i kö.) Kommunen har 14 anställda på extratjänster och ytterligare fyra kommer att tillsättas under september-oktober. Detta är personer som har gått jobbspåren inom omsorg- och måltid.

Vi har dessutom 15 praktiktjänster fördelade på kommunens verksamheter.

Bostäder - Här har vi inte nått uppnåelsemålet under första halvåret 2018. Dock har vi arbetat med marknadsföring av Färgelanda som boendeort på mässor och dylikt. Vi har när denna rapport skrivs 6600 invånare.

Utbildning

Arbeta mot 100 procent måluppfyllelse eller behörighet till nationellt program på gymnasiet. Under planperioden skall andelen elever år 9 med fullständiga betyg öka.

Meritvärdet år 9 var 206,4 per sista juli i år, motsvarande värde vid årsskiftet var 219,2. 73,4 procent var behöriga till yrkesprogram på gymnasiet per sista juli, vid årsskiftet var motsvarande siffra 91,2 procent.

Alla siffror är preliminära då den nationella statistiken inte är publicerad ännu. 47 elever av 64 gick direkt till nationellt gymnasieprogram om vi undantar de elever som går till IM-språk. Andelen är mindre än föregående år.

Vi kan se en stor minskning av barn och elevantal för samtliga verksamheter. Det beror helt på utflyttning av nyanlända. Vi har inte den officiella statistiken för våra skolor ännu men vi har fortsatt bra resultat. Dessvärre också fortsatt stora skillnader mellan pojkar och flickors resultat. De inlagda resultaten är våra egna uträkningar. De officiella siffrorna kommer senare i höst och kan skilja från våra egna uträkningar.

Arbetsmarknad

Minst 25 individer ska komma ut i arbete eller utbildning varje år under planperioden.

Samarbete med Dalslands folkhögskola

Det är ofta svårt för personer utan gymnasieutbildning att läsa på distans på vuxenutbildningen. Vi har därför ett gott samarbete med Dalslands folkhögskola som erbjuder studiemotiverande kurser samt vi erbjuder i vår tur elever från folkhögskolan att läsa distanskurser på vuxenutbildningen. Samarbetet sker genom DUA-gruppen.

Samarbete mellan Valboskolan 7-9 och Vuxenutbildningen

Eleverna på grundläggande vuxenutbildning är i stort behov av stöd från ämneslärare.

Kommunens verksamheter skall erbjuda minst 60 praktikplatser varje år under planperioden. Samtliga sektorer skall bidra med minst 20 platser vardera. Av dessa bör minst 5 leda till anställning/utbildning. Varje sektor skall bidra med praktikplatser.

Sektor samhällsutveckling har per 180731 tre personer i arbetsträning, i samverkan med Arbetsförmedlingen. Antalet kommer att stiga igen under hösten enligt prognos. I dagsläget har vi



nio personer som ingår i jobb- och utvecklingsgarantin placerade i AMEs egna verksamheter (tio personer står i kö). Kommunen har 14 anställda på extratjänster och ytterligare fyra kommer att tillsättas under september-oktober. Detta är personer som har gått jobbspåren inom omsorg- och måltid. Sektorn har även tagit emot feriearbetare under sommaren 2018. En säsongsanställning i kommunen är avslutad då personen sökt och fått en tillsvidareanställning i ett privat företag.

Vård och omsorgs verksamheter har utsedda handledare på Håvestensgården, Lillågården och i hemtjänsten. Utbildning är genomförd för dessa personer. Sektorns verksamheter har därutöver rapporterat in antal möjliga praktikplatser till AME. Hittills under året 2018 har sektor omsorg tagit emot nio praktikanter i sektor omsorgs verksamheter.

Alla verksamheter inom Barn- och utbildningssektorn erbjuder studenter att praktisera från läroprogram och skolsköterskeutbildningar. Vi har via Arbetsförmedlingen flera språkpraktikanter i flera verksamheter. Studenter på SFI/IM-språk går särskilt pedagogspår i Uddevalla och gör också praktik i vår kommun. Vi har flera extratjänster i barn- och utbildnings verksamheter. Vi har även haft två praktikanter under första halvåret anställda på administrativa enheten.

Bostäder

Under planperioden skall minst 50 nya bostäder byggas i Färgelanda kommun.

Sektor samhällsutveckling har genomfört tre möten med Valbohem avseende att diskutera möjligheter till exploatering på kommunägd mark. Sektorn har planerat och genomfört en byggdialog med exploatörer i närområdet i syfte av ett ökat bostadsbyggande. Sektor samhällsutveckling har deltagit vid Bomässan samt Färgelanda dagarna och marknadsfört kommunal planberedskap och kommunal mark i syfte att stärka kommunens varumärke. Sektorn har även deltagit i olika nätverk i samma syfte.

Färgelanda kommun skall öka med minst 100 invånare under planperioden.

Vi var 6600 invånare per den sista juni 2018, det är en ökning med åtta personer sedan årsskiftet. Under årets första kvartal minskade invånarantalet med 14 personer men under andra kvartalet vändes detta till en ökning med 22 personer vilket således innebär en nettoökning med åtta personer under första halvåret. Vi deltar aktivt i mässor och marknadsför Färgelanda som boendeort både i tidningar och i sociala medier.



Personalredovisning

Anställda

Förklaring av statistik

Med anställda i detta avsnitt avses antalet tillsvidareanställda och visstidsanställda. Timavlönade är exkluderade.

Antalet är beräknat på ett genomsnitt under perioden jan-juli 2018 och jämförs med samma period tidigare år. Orsaken till att vi redovisar ett genomsnitt är för att ge ett så rättvisande antal som möjligt då antalet anställda kan skifta under perioden, speciellt under semesterperioden.

Statistiken visar antalet anställda och särredovisar därför inte antalet tjänster och anställda. Detta medför att det vid nyanställning av avslutad tjänst redovisas 2 antal för samma tjänst.

Antal anställda

Statistiken nedan visar att vi har minskat totalt antal anställda i kommunen med 19 stycken sedan föregående år. Tio av dessa är uppsägningar på grund av arbetsbrist. Övriga nio beror troligtvis på en minskad personalomsättning under 2018, se avsnitt 6.2, vilket minskar redovisning av dubbelbemanning. Se förklaring ovan.

Antal anställda

Antal	2018	2017	2016
Tillsvidare	439	453	444
Kvinnor	382	390	378
Män	57	63	66
Visstid	76	81	52
Kvinnor	49	54	31
Män	27	27	21
Total	515	534	496
Kvinnor	431	444	409
Män	84	90	87

Med anställda avses antalet tillsvidareanställda och visstidsanställda. Timavlönade är exkluderade. Antalet är beräknat på ett genomsnitt under perioden jan-juli. Viss dubbelbemanning kan förekomma.

Antal anställda per sektor

Sektor	Total	Tillsvidare	Visstid
Barn & Utbildning	198	160	38
Kvinnor	169	140	29
Män	29	20	9
Omsorg	173	158	15
Kvinnor	163	151	12
Män	10	7	3
Samhällsutveckling	118	96	22
Kvinnor	81	73	8
Män	37	23	14
Stab	26	25	1
Kvinnor	18	18	0
Män	8	7	1
Total	515	439	76



Med anställda avses antalet tillsvidareanställda och visstidsanställda. Timavlönade är exkluderade. Antalet är beräknat på ett genomsnitt under jan-juli. Viss dubbelbemanning kan förekomma.

Personalrärlighet

Förklaring statistik

Statistiken är beräknad på externa avslut av tillsvidareanställda under perioden jan-juli. Detta fördelas på genomsnittligt antal tillsvidareanställda under samma period.

Med avslut menas de som har sin sista anställningsdag under beräkningsperioden. Även om statistik finns som visar anställningar som avslutas efter beräkningsperioden räknas dessa inte med. Orsaken till det är att det annars kan bli missvisade siffror då det i efterhand kan tillkomma fler avslut under kommande period.

Personalrärlighet

Åtta procent är den totala personalomsättningen i kommunen under jan-juli 2018. Detta innebär en minskning med två procentenheter i jämförelse med samma period föregående år. Antalet avslut på egen begäran har minskat rejält från 2017, från 45 till 20 avslut. Orsaken till att nyckeltalet inte har minskat mer beror främst på en ökad andel av avslut på grund av arbetsbrist.

Personalavgångar

Under perioden jan-juli 2018 så är det en anställd som på egen begäran har valt att avsluta sin anställning i Staben. Jämfört med föregående år under samma period så har Staben minskat sin personalomsättning med nio procentenheter. Det är dock få anställda i Staben vilket gör att den inte är jämförbar med övriga sektorer.

Barn och Utbildning har i jämförelse med samma period 2017 ökat sin personalomsättning med två procentenheter. Avsluten 2018 består hittills av nio avslut på egen begäran och två ålderspension.

Omsorg har sedan föregående period minskat sin personalomsättning med åtta procentenheter. 2018 års avslut beror hittills på fem avslut på egen begäran och två ålderspension.

Samhällsutveckling har ökat sin personalomsättning med fem procentenheter sedan föregående period. Detta beror främst på arbetsbrist.

Observera att jämförelser inte kan göras med årsredovisningens nyckeltal för personalomsättning.

Sektor	Stab	Barn & utbildning	Omsorg	Samhällsutveckling
Total	4 %	7 %	4 %	18 %

Med personalavgångar menas det totala antalet tillsvidareanställningar som upphört under jan-juli 2018 ställt mot antalet tillsvidareanställda under samma period.



Sysselsättningsgrad

Förklaring av statistik

Tabellerna visar antal anställda med respektive sysselsättningsgrad. Statistiken visar endast tillsvidare- och visstidsanställdas sysselsättningsgrad. Timanställningar är inte medräknade.

Statistiken är beräknad på ett genomsnitt under perioden jan-juli och jämförs med tidigare år under samma period. Orsaken till att det beräknas på ett genomsnittligt antal är för att få en så rättvisande statistik som möjligt då antalet anställningar varierar under perioden.

Sysselsättningsgrad

Tabellen nedan visar att andelen heltidsanställningar i kommunen har ökat med 4 procentenheter.

I jämförelse med andra kommuner i Fyrbodals kommun (Källa: Kolada.se, 2017) så ligger vi på 5 procentenheter över genomsnittet för andelen heltidsanställningar. Läs mer nedan, Sysselsättningsgrad i Sektor Omsorg.

Sysselsättningsgrad

Antal	2018	2017	2016
Heltid	378	366	343
Kvinnor	305	291	267
Män	73	75	76
75 -99%	97	116	113
Kvinnor	91	108	107
Män	6	8	6
<75%	40	52	40
Kvinnor	35	45	35
Män	5	7	5
Andel (%) heltid av totalt antal anställda	73	69	69

Tabellen visar antal anställningar fördelat på sysselsättningsgrad. Beräkningen är baserad på tillsvidare- och visstidsanställda.

Sysselsättningsgrad i Sektor Omsorg

Andelen heltidsanställningar har ökat inom sektor Omsorg med 5 procentenheter sedan föregående år (jan-juli). Orsaken till att det var en högre andel 2016 beror på den omorganisation som genomfördes vid årsskiftet 2016/2017, dessa år kan därför inte jämföras.

Den ökade andelen heltidsanställda är ett förväntat resultat av heltidsprojektet som fortfarande löper på. I jämförelse med andra kommuner i Fyrbodals kommun (Källa: Kolada.se) så har vi en hög andel heltidsanställda inom Sektor Omsorg. Genomsnittet i Fyrbodals kommuner ligger på 39,4 procent. Tilläggas bör att denna procentandel är framtagen under 2017 och att heltidsprojektet är ett nationellt åtagande som pågår i kommunerna.



Sysselsättningsgrad sektor Omsorg

Antal	2018	2017	2016
Heltid	91	89	131
<i>Kvinnor</i>	83	82	167
<i>Män</i>	8	7	24
75 - 99%	67	82	95
<i>Kvinnor</i>	65	79	92
<i>Män</i>	2	3	3
< 75%	15	18	21
<i>Kvinnor</i>	15	18	20
<i>Män</i>	0	0	1
Andel (%) heltid av totalt antal anställda	52	47	53

Tabellen visar antal anställningar fördelat på sysselsättningsgrad. Beräkningen är baserad på tillsvidare- och visstidsanställda.

Löner

2018 års löneöversyn är inte avslutad den 31 juli varför medellön och utfall inte kan redovisas.

Sjukfrånvaro

Förklaring statistik

Tabellen nedan visar hur sjuktalen ser ut i Färgelanda kommun. Med detta menas antal sjukfrånvarotimmar fördelat på antal budgeterade timmar. Statistiken är framtagen för perioden jan-juli 2018 och jämförs med samma period under tidigare år. Timanställda är exkluderade i statistiken.

Sjuktalen mellan åldersgrupper och kön är inte jämförbara då det är en stor skillnad på antal anställda i de olika grupperna.

Sjuktal

Sjuktalen har inte ändrats något nämnvärt sedan föregående period. Korttidsfrånvaron har ökat något sedan 2016. Orsaken kan bero på att det infördes nya rutiner för sjukanmälan under 2016 som sedan kan ha frångåtts något.

Genomsnittet av sjuktal i Fyrbodals kommuner för 2017 låg på 7,1 % (Källa: Kolada.se).

Sjukfrånvaro i förhållande till ordinarie arbetad tid

%	2018	2017	2016
Sjukfrånvaro totalt	6,9	6,8	6,9
<i>Kvinnor</i>	7	6,9	7,4
<i>Män</i>	7	4,3	4,4
varav korttidsfrånvaro	3,1	2,9	2,6
<i>Kvinnor</i>	3,1	2,9	2,7
<i>Män</i>	3,3	3,2	2,5
Sjukfrånvaro			
<i>29 år och yngre</i>	7,1	6,9	6,2
<i>30 -49 år</i>	6,2	5,9	5,3
<i>50 år och äldre</i>	7,4	7	8,4



%	2018	2017	2016
Total	6,9	6,8	6,9

Antal sjuktimmar/budgeterad arbetstid. Statistiken är beräknat på tillsvidare- och visstidsanställda.

Arbetsmiljö

Företagshälsovård

Nedanstående tabell visar hur vi har fördelat insatser från företagshälsovården under jan-juli 2018. I jämförelse med jan-juli 2017 så har inte insatserna ändrats något större. Något mer fokus har under 2018 legat på att förebygga och främja på gruppnivå istället för individnivå, vilket är positivt.

Insatserna på organisationsnivå har bestått av arbetsmiljöutbildning för chefer och skyddsombud med syfte att förebygga. På gruppnivå har det bland annat bestått av hälso- och arbetsmiljöutredningar och genomgång av arbetsplatsens ergonomi.

	Rehabilitera	Förebygga	Främja	Totalt
Organisation		4%		4%
Grupp		17%	6%	23%
Individ	46%	23%	4%	72%
Totalt	46%	44%	10%	100%



Ekonomisk redovisning

Övergripande mål

Enligt kommunallagen ska kommunen ha en god ekonomisk hushållning. Miniminivån i lagkravet är det så kallade balanskravet, vilket innebär att kostnaderna inte får överstiga intäkterna. För att leva upp till kravet på god ekonomisk hushållning krävs ett positivt resultat, för att också bidra till finansiering av investeringar och framtida pensionsåtaganden.

I god ekonomisk hushållning inryms också att varje generation ska bära kostnaderna för den service den konsumerar samt att bedriva verksamheten på ett kostnadseffektivt och ändamålsenligt sätt.

För Färgelanda kommun innebär god ekonomisk hushållning också att använda befintliga resurser på bästa sätt för att nå fullmäktiges mål samt att hålla det egna kapitalet oförändrat.

För att leva upp till detta har kommunen beslutat om tre finansiella mål.

Uppföljning av de verksamhetsmässiga målen för god ekonomisk hushållning återfinns under avsnittet kommunens målarbete.

Finansiella mål

För planperioden 2018-2020 har tre finansiella mål fastställts i budgetarbetet.

- För att klara balanskravet samt uppnå en långsiktigt sund ekonomi ska resultatet uppgå till minst 1,5–2,5 procent av totala skatteintäkter och statsbidrag.
- För att uppnå en hög betalningsberedskap ska likviditeten överstiga 100 procent.
- För att ha en tillräcklig stabilitet och förmåga att motstå förluster är målsättningen att soliditeten på lång sikt ska uppgå till minst 40 procent.

Årets finansiella mål	Utfall 201807	Budget 2018	Prognos 2018
Resultat, %	1,1	2,0	0,3
Resultat, mnkr	2,6	7,9	1,2
Likviditet, %	118,8	>100	80
Soliditet, %	30,9	40	30

Resultatet för perioden uppgår till 1,1 procent av totala skatteintäkter och statsbidrag. Resultatmålet är således inte uppfyllt för perioden och förväntas inte heller vara uppfyllt för helåret enligt lämnad prognos.

Likviditeten är fortsatt god och uppgick per sista juli till 118,8 procent. Likviditetsmålet är således uppnått. Kommunen står inför stora investeringar under planperioden. Likviditetsförstärkningen under slutet av 2017 kommer att utgöra del av den finansiering som krävs för dessa investeringar.

Kommunens soliditet uppgår vid periodens slut till 30,9 procent.

I samband med årsbokslutet för 2017 gjordes redovisningsmässiga förändringar. Långa hyreskontrakt med kommunen som hyresgäst ska redovisas i balansräkningen, såsom finansiell leasing enligt RKR 13:2. Detta har påverkat soliditeten. Överskott i verksamheterna slam och renhållning har tidigare redovisats som del av eget kapital. Enligt rekommendation från RKR ska dessa redovisas som kort skuld. Även det har påverkat soliditeten. Soliditeten efter dessa båda förändringar i redovisningen uppgick vid årsskiftet till 30,1 procent. För att kunna göra en rättvisande jämförelse mot det beslutade soliditetsmålet så gjordes då en beräkning av soliditeten även innan dessa redovisningsmässiga förändringar. Soliditeten uppgick då till 46,8 procent. Utifrån kända förutsättningar när soliditetsmålet sattes, så ansågs då målet vara uppfyllt. Utifrån detta resonemang och att soliditeten under året har ökat med 0,8 procentenheter, så kan målet även anses vara uppfyllt per sista juli.



För kommande planperiod, 2019-2021, har beslutats att för att ha en tillräcklig stabilitet och förmåga att motstå förluster är målsättningen att soliditeten på lång sikt ska uppgå till minst 35 procent.

Sannolikt är att kommunen behöver uppta lån i slutet av året för finansiering av investeringar. Likviditets- och soliditetsmålen är svåra att prognostisera, handlar till stor del om hur mycket som kommer att investeras och vad som behöver lånas. Att kunna uppnå både likviditets- och soliditetsmål under året bedöms som svårt. Utifrån ett antal antaganden, bland annat investeringar för ytterligare 40 mnkr under hösten och att lån upptas med 20 mnkr prognostiseras en likviditet på ca 80 % och en soliditet på ca 30 %. Sannolikt behöver prioriteringar göras i investeringsplanen. Arbete fortgår.

Periodens resultat

Målsättning:

Resultatet ska uppgå till minst 1,5 - 2,5 procent av totala skatteintäkter och statsbidrag. 2018 års resultat budgeterades till 7 869 tkr eller 2,0 procent.

Färgelanda kommun redovisar ett resultat för årets första sju månader på 2 608 tkr. Resultatet är 415 tkr bättre än budgeterat och 6 452 tkr sämre än motsvarande period föregående år. Största delen av avvikelsen jämfört med föregående år beror på att statsbidragen minskat kraftigt. Verksamhetens kostnader har minskat men inte i lika hög omfattning. Periodens resultat motsvarar 1,1 procent av totala skatteintäkter och statsbidrag. Det finansiella resultatmålet för perioden är således inte uppfyllt.

Prognos

Prognosen visar på en negativ avvikelse gentemot budget på 6 650 tkr. Detta skulle i så fall innebära ett positivt resultat för 2018 på 1 219 tkr, vilket skulle motsvara 0,3 procent av totala skatteintäkter och statsbidrag.

Sektorernas avvikelser och prognos kommenteras under respektive sektors avsnitt. Finansverksamheten prognostiserar ett oförändrat underskott, jämfört med aprilprognosen, på 5 300 tkr för helåret. Detta beror på högre pensionskostnader och lägre skatteintäkter än budgeterat.

Beslut om bolagisering av industrifastigheten Livsmedelcenter i Väst har fattats. Det är i dagsläget osäkert om detta kommer att slutföras under innevarande år eller i början av 2019. Hur stort kapitaltillskott som kommer att behövas i detta bolag är oklart i dagsläget och är av dessa anledningar inte inräknat i årsprognosen.

Nettokostnadsandel (%)

	Bokslut 201707	Bokslut 201807	Budget 2018	Prognos 2018
Verksamheten	93,6	95,9	95,2	96,8
Avskrivningar	2,6	3,1	3,0	3,1
Finansnetto	-0,2	-0,1	-0,2	-0,2
Resultat	4,0	1,1	2,0	0,3

Tabellen visar tydligt att verksamhetens nettokostnadsandel ökat kraftigt och prognosen indikerar på en ännu högre nettokostnadsandel för helåret, vilket resulterar i ett allt svagare resultat. Detta ställer stora krav på fortsatt arbete kring verksamhetsanalyser och effektiviseringsåtgärder.



Skatter och statsbidrag

Utdebiteringen under 2018 uppgår till 22:26 per skattekrone.

Den prognostiserade budgetavvikelsen för helåret på -1 600 tkr beror på den del av det extra statsbidraget, de så kallade Välvårdsmiljarderna, som utbetalas utifrån flyktingsituationen. Det budgeterades med samma belopp som utbetalades 2017, vilket visade sig vara för högt då flyktingsituationen förändrades.

Finansnetto

Finansnettot är positivt och uppgår för perioden till 211 tkr. Det är en effekt av låga räntor på både likviditet, fordringar och låneskuld. Finansnettot är 191 tkr sämre än budget och 222 tkr sämre än föregående år. Den största delen av avvikelserna beror på utdelning från Kommuninvest som fanns med bland de finansiella intäkterna i delårsbokslutet föregående år, men är ännu inte intäktsförda per juli innevarande år.

Övervägande del av de finansiella intäkterna avser för övrigt borgensavgifter från Färgelanda Vatten AB och Valbohem AB samt ränteintäkter på kundfordringar.

Anläggningstillgångar

Periodens investeringar uppgår till 21 563 tkr, samma period förra året uppgick dessa till 5 433 tkr. Investeringarna för årets första sju månader är 50 procent större än investeringarna för hela 2017 (14 338 tkr). Totalt beslutat investeringsutrymme för planperioden 2018-2020 är 80 000 tkr, exklusive investeringsbehovet i kommunens bolag. I planen för 2018 finns investeringar på 77 812 tkr, dock vet vi att vissa investeringar är fördröjda. Under avsnittet investeringsredovisning redovisas vilka investeringar som utförts under perioden i jämförelse med plan.

De planenliga avskrivningarna av kommunens tillgångar uppgår för perioden till 7 006 tkr, samma period förra året uppgick dessa till 5 879 tkr. Beloppen påverkas dels av när under året investeringsobjekten färdigställs, samt indelning av investeringarna i komponenter. Vissa komponenter har en högre avskrivningstakt än andra, vilket man i de tidigare rekommendationerna inte tog hänsyn till. Alla nya investeringar som berörs av de nya rekommendationerna får därför olika avskrivningstider beroende på komponent.

Ytterligare kommentarer till periodens investeringar återfinns under respektive sektorsavsnitt.

Likviditet

Målsättning:

Likviditeten ska överstiga 100 procent.

För att ha en hög betalningsberedskap ska likviditeten överstiga 100 procent. Per sista juli är likviditeten 118,8 procent. Likviditeten förbättrades avsevärt under slutet av föregående år. Färgelanda Vatten AB återbetalade då revers på 33 mnkr som upprättats i samband med att Färgelanda kommun överlät tillgångarna i kommunens VA-verksamhet till Färgelanda Vatten AB. Migrationsverket gjorde också stora utbetalningar under slutet av 2017. Kommunen står inför stora investeringar under planperioden. I investeringsplanen för 2018 finns investeringar på 77,8 mnkr upptagna, dock vet vi att vissa investeringar är fördröjda. Likviditetsförstärkningen kommer att utgöra del av den finansiering som krävs för dessa investeringar.

Kassaflödesanalysen visar hur de likvida medlen har använts under året. Den är uppdelad i tre olika delar; löpande verksamhet, som består av årets resultat, kortfristiga fordringar, lager och kortfristiga skulder, investeringsverksamhet samt finansieringsverksamhet, som består av långfristiga skulder och långfristiga fordringar.



Den löpande verksamheten har i kommunen genererat ett flöde med inbetalningar på 18,6 mnkr. Investeringsverksamheten har genererat utbetalningar på 21,6 mnkr och finansieringsverksamheten har genererat utbetalningar på 2,4 mnkr. Detta gör att kommunen har ett negativt kassaflöde på 5,4 mnkr per sista juli, kassa och bank har således minskat sedan årsskiftet. Kommunens löpande verksamhet räcker inte längre till att finansiera gjorda investeringar.

Eget kapital

Kommunens egna kapital har ökat med periodens resultat 2 608 tkr och uppgår vid periodens slut till 137 670 tkr.

Av det egna kapitalet avsattes under 2013, 14 575 tkr till en resultatutjämningsreserv. Syftet med en resultatutjämningsreserv är att kunna täcka eventuella balanskravsunderskott som kan uppstå vid en lågkonjunktur.

Koncernen

På grund av ändrad redovisningsperiod har en sammanställd redovisning för kommunkoncernen inte kunnat göras för perioden.

Pensionsskuld och övriga avsättningar

Pensionsskulden består dels av pensioner intjänade före 1998 som redovisas som ansvarsförbindelser och pensioner intjänade från 1998 som redovisas som skuld i balansräkningen.

Ansvarsförbindelsen, dvs. pensionsskulden som ligger utanför balansräkningen, uppgår per sista juli till 152 728 tkr, inklusive löneskatt, enligt prognos från Skandia. Vid förra delårsrapporten uppgick ansvarsförbindelsen inklusive löneskatt till 155 161 tkr, vilket innebär en minskning med 2 433 tkr.

Pensionsavsättningen, inklusive löneskatt, uppgår per sista juli till 6 202 tkr, att jämföras med 3 602 tkr för motsvarande period föregående år. Detta innebär en ökning med 2 600 tkr.

Totala pensionsförpliktelser uppgår vid periodens slut till 158 930 tkr, motsvarande period föregående år uppgick dessa till 158 763 tkr, vilket innebär en ökning med 167 tkr.

Förändringen mellan åren beror främst på avslutade och tillkommande anställningar. Beräkningen bygger på modellen i RIPS17 och är en prognos över skuldens storlek.

Låneskuld

Inga nya lån har upptagits under perioden och kommunen har följt den planerade amorteringen, vilket innebär att 2 362 tkr amorterats under årets första sju månader. Totalt uppgår kommunens låneskuld till 51 800 tkr och den genomsnittliga skuldräntan uppgick per sista juli till 0,0095 procent (-0,0025 procent vid årsskiftet).

Koncernen

Valbohem AB har utnyttjat 151 000 tkr av den beviljade borgensramen på 180 000 tkr.

Kommunen har under året beviljat en höjning av borgensram med 5 000 tkr för Färgelanda Vatten AB till totalt 45 000 tkr. Färgelanda Vatten AB har utnyttjat 39 000 tkr av den beviljade borgensramen.



Soliditet

Målsättning:

Soliditeten ska på lång sikt uppgå till minst 40 procent.

Soliditeten är ett mått på kommunens finansiella handlingsfrihet på längre sikt.

Kommunens soliditet uppgår vid periodens slut till 30,9 procent (30,1 procent vid årsskiftet) och skuldsättningsgraden uppgår därmed till 69,1 procent (69,9 procent vid årsskiftet). Soliditeten har således ökat med 0,8 procentenheter under året.

I samband med årsbokslutet för 2017 gjordes redovisningsmässiga förändringar. Långa hyreskontrakt med kommunen som hyresgäst ska redovisas i balansräkningen, såsom finansiell leasing enligt RKR 13:2. Detta har påverkat soliditeten. Överskott i verksamheterna slam och renhållning har tidigare redovisats som del av eget kapital. Enligt ny rekommendation från RKR ska dessa redovisas som kort skuld. Även det har påverkat soliditeten. Soliditeten efter dessa båda förändringar i redovisningen uppgick vid årsskiftet till 30,1 procent. För att kunna göra en rättvisande jämförelse mot det beslutade soliditetsmålet så gjordes då en beräkning av soliditeten även innan dessa redovisningsmässiga förändringar. Soliditeten uppgick då till 46,8 procent. Utifrån kända förutsättningar när soliditetsmålet sattes, så ansågs då målet vara uppfyllt. Utifrån detta resonemang och att soliditeten under året har ökat, så kan målet även anses vara uppfyllt per sista juli.

För kommande planperiod, 2019-2021, har beslutats att för att ha en tillräcklig stabilitet och förmåga att motstå förluster är målsättningen att soliditeten på lång sikt ska uppgå till minst 35 procent.

Soliditeten inklusive ansvarsförbindelse för pensioner är dock negativ.

Ekonomisk ställning

Kommunens balansomslutning har ökat med 180 183 tkr eller 68 procent sedan föregående delårsbokslut och uppgår vid bokslutsdagen till 446 241 tkr.

Anläggningstillgångar

De materiella anläggningstillgångarna har ökat med 196 393 tkr och uppgår till 345 551 tkr. Största förändringen är att härröra till långa hyreskontrakt med kommunen som hyresgäst som ska redovisas i balansräkningen såsom finansiell leasing enligt RKR 13:2. Det innebär att kontrakten ska redovisas både som tillgång och skuld. Första gången som detta redovisningssätt tillämpades var vid årsbokslutet 2017 och har påverkat tillgångarna med 178 806 tkr jämfört med delårsbokslut 2017. För övrigt har vi en större investeringstakt. Byggnation av förskolan i Högsäter är den största vilket påverkat de materiella anläggningstillgångarna med ca 18 500 tkr.

De finansiella anläggningstillgångarna har minskat med 33 000 tkr. Den revers som tidigare fanns mellan kommunen och Färgelanda Vatten AB har återbetalats under slutet av 2017.

Omsättningstillgångar

Omsättningstillgångarna har ökat med 16 748 tkr och uppgår till 85 484 tkr. Bankmedlen står för den största delen av förändringen, vilket beror på återbetalning av revers med Färgelanda Vatten AB.

Eget kapital

Kommunens egna kapital uppgår till 137 670 tkr. Det egna kapitalet har ökat dels med kommunens resultat och dels minskat med resultat av slam och renhållning. Överskott i verksamheterna slam och renhållning har tidigare redovisats som del av eget kapital. Enligt rekommendation från RKR ska dessa redovisas som kort skuld, vilket gjordes i årsbokslutet 2017.



Avsättningar

Avsättningar till pensioner, inkl. löneskatt, har ökat med 2 600 tkr och uppgår till 6 272 tkr.

Skulder

Långa hyreskontrakt som redovisats såsom finansiell leasing har även ökat skulderna med 178 806 tkr. Skuld till slam och renhållningskollektivet har också påverkat skulderna, efter omföring från eget kapital, med 1 303 tkr. Inga nya lån har upptagits och amortering enligt plan har gjorts.



Resultaträkning delår

Belopp i Tkr	N o t	Bokslut 201707	Bokslut 201807	Budget 201807	Budget 2018	Prognos jämfört med budget
Verksamhetens intäkter	1	72 411	53 264	51 016	86 581	18 400
Verksamhetens kostnader	2	-284 045	-272 926	-271 874	-461 086	-23 050
Avskrivningar	3	-5 879	-7 006	-6 856	-11 753	-400
Verksamhetens nettokostnader		-217 513	-226 668	-227 714	-386 258	-5 050
Skatteintäkter	4	154 440	158 727	159 089	272 724	0
Generella statsbidrag och utjämning	5	71 700	70 338	70 416	120 713	-1 600
Finansiella intäkter	6	533	304	408	700	0
Finansiella kostnader	7	-100	-93	-6	-10	0
Resultat före extraordinära poster		9 060	2 608	2 193	7 869	-6 650
Extraordinära intäkter		0	0	0	0	0
Extraordinära kostnader		0	0	0	0	0
Periodens resultat		9 060	2 608	2 193	7 869	-6 650



Balansräkning delår

Belopp i Tkr	Not	Bokslut 201707	Kommunen	
			Bokslut 201712	Bokslut 201807
TILLGÅNGAR				
Anläggningstillgångar				
Materiella anläggningstillgångar	8 a, 8b, 9a, 9b, 10	149 158	337 381	345 551
Finansiella anläggningstillgångar	11	48 164	15 206	15 206
Summa anläggningstillgångar		197 322	352 587	360 757
Omsättningstillgångar				
Förråd, lager och exploateringsfastigheter				
Fordringar	12	45 869	29 162	23 418
Kassa och bank	13	22 867	67 432	62 066
Summa omsättningstillgångar		68 736	96 594	85 484
SUMMA TILLGÅNGAR		266 058	449 181	446 241
EGET KAPITAL, AVSÄTTNINGAR OCH SKULDER				
Eget kapital				
därav periodens resultat		9 060	12 943	2 608
Avsättningar				
Avsättningar pensioner	15	2 899	4 654	4 991
Avsättningar löneskatt		703	1 129	1 211
Övriga avsättningar	16	70	70	70
Summa avsättningar		3 672	5 853	6 272
Skulder				
Långfristiga skulder	17	58 093	229 827	221 077
Kortfristiga skulder	18	71 894	78 439	81 222
Summa skulder		129 987	308 266	302 299
S:A EGET KAPITAL OCH SKULDER		266 058	449 181	446 241
Soliditet, %		49,8 %	30,1 %	30,9 %
Ansvarsförbindelser				
Pensionsförpliktelser per 31 december	19	155 161	151 311	152 728
Borgensförbindelser	20	155 235	190 081	190 081



Kassaflödesanalys

Belopp i Tkr	Not	Kommunen	
		Bokslut 201707	Bokslut 201807
Den löpande verksamheten			
Periodens resultat		9 060	2 608
Justering för av- och nedskrivningar		5 879	7 006
Justering för gjorda avsättningar			419
Justering för övriga ej likviditetspåverkande poster	21		-77
Medel från verksamheten före förändring av rörelsekapital		14 939	9 956
Ökning(-)/minskning(+) kortfristiga fordringar		7 533	5 744
Ökning(-)/minskning(+) förråd, lager och exploateringsfastigheter		0	0
Ökning(+)/minskning(-) kortfristiga skulder		-4 151	2 860
Kassaflöde från den löpande verksamheten		18 321	18 560
Investeringsverksamheten			
Investering i materiella anläggningstillgångar		-5 432	-21 563
Bidrag till materiella anläggningstillgångar			
Försäljning av materiella anläggningstillgångar		1	
Investering i finansiella anläggningstillgångar			
Försäljning av finansiella anläggningstillgångar			
Kassaflöde från investeringsverksamheten		-5 431	-21 563
Finansieringsverksamheten			
Nyupptagna lån			
Amortering av skuld		-2 512	-2 363
Ökning av långfristiga fordringar			
Minskning av långfristiga fordringar			
Inlösen av pensionskuldvätsättning			
Ökning av långfristig skuld (NÄRF)			
Kassaflöde från finansieringsverksamheten		-2 512	-2 363
Periodens kassaflöde			
		10 378	-5 366
Likvida medel från årets början		12 489	67 432
Likvida medel från periodens slut		22 867	62 066
Periodens förändring av likvida medel		10 378	-5 366



Notförteckning delår

Belopp i Tkr

	201707	201807
Not 1 Intäkter		
Statsbidrag	46 613	26 986
Övriga bidrag	930	662
Konsumtionsavgifter	4 886	5 794
Huvudavgift (Bo-/vård-/musikskoleavgift/färdtjänst m.m.)	2 606	2 770
Kostersättning	0	0
Avgifter från andra kommuner	0	0
Övriga avgifter	1 732	1 866
Försäljning	5 740	6 981
Hysesintäkter	6 513	6 858
Övriga intäkter	3 391	1 347
Summa	72 411	53 264
Not 2 Kostnader		
Personalkostnader	170 953	166 751
Material	8 557	8 686
Köpta tjänster	27 151	22 661
Entreprenader	53 057	48 196
Övriga kostnader/Bidrag	24 327	26 632
Summa	284 045	272 926
Not 3 Avskrivningar		
Inventarier	1 778	4 837
Fastigheter	4 101	2 169
Summa	5 879	7 006
Not 4 Skatteintäkter		
Kommunalskatt	154 440	158 727
Slutavräkning skattemedel	0	0
Summa	154 440	158 727
Not 5 Generella statsbidrag och utjämning		
Inkomstutjämning	54 728	54 020
Kostnadsutjämning	8 481	8 373
Fastighetsavgift	6 685	7 579
Utjämningsavgift LSS	-3 289	-4 452
Strukturbidrag/Införandebidrag	0	0
Regleringsbidrag/avgift	-38	606
Generella bidrag från staten	5 133	4 212
Summa	71 700	70 338
Not 6 Finansiella intäkter		
Utdelning	297	0
Ränteintäkter	211	266
Räntebidrag	0	0



Belopp i Tkr

Övriga finansiella intäkter	25	38
Summa	533	304
Not 7 Finansiella kostnader		
Räntekostnad lån	57	22
Räntekostnad pensionsskuld	0	0
Övriga finansiella kostnader	43	71
Skatt pga bokslutsdisposition	0	0
Summa	100	93
	201712	201807
Not 8a Mark, byggnader och tekniska anläggningar		
<i>Ingående anskaffningsvärde</i>	342 170	350 900
Ackumulerad avskrivning	-204 598	-217 625
Årets investeringar	8 753	20 559
Utrangering	-22	0
Försäljning	-1	0
Reavinst	0	
Reaförlust	0	
Nedskrivning	0	
Avskrivning	-8 189	
Redovisat värde vid årets slut	138 113	153 834
<i>Avskrivningstider 10 - 50 år</i>		
Not 8b Specifikation mark, byggnader och tekniska anläggningar		
Markreserv	13 248	13 248
Verksamhetsfastigheter	64 904	61 934
Fastigheter för affärsverksamhet	4 483	4 335
Publika fastigheter	10 973	11 064
Fastigheter för annan verksamhet	31 476	30 769
Övriga fastigheter inkl VA-anläggningar	5 361	4 943
Pågående arbeten	7 668	27 541
Exploateringsmark	0	
Summa	138 113	153 834
Not 9a Maskiner och inventarier		
<i>Ingående anskaffningsvärde</i>	57 845	63 281
Ackumulerad avskrivning	-45 690	-51 374
Årets investeringar	5 585	1 004
Utrangering	-149	
Försäljning	0	
Reavinst	0	
Reaförlust		
Nedskrivning	0	
Avskrivning	-3 516	
Redovisat värde vid årets slut	14 075	12 911
Not 9b Specifikation maskiner och inventarier		



Belopp i Tkr

Maskiner	1 229	1 513
Inventarier	12 383	11 001
Bilar och andra transportmedel	33	27
Konst	0	0
Övriga maskiner och inventarier	430	370
Summa	14 075	12 911
Not 10 Finansiell leasing		
Hyreskontrakt med avtalstid överstigande fem år		
Avgifter inom ett år	10 276	10 276
Avgifter senare än ett år men inom fem år	39 154	41 080
Avgifter senare än fem år	135 763	127 450
Summa	185 193	178 806
<i>Fotnot:</i>		
<i>Hyreskontrakt med avtalstid mindre än fem år har klassificerats som operationella, även om de i övrigt uppfyller kriterierna för ett finansiellt avtal.</i>		
<i>Vid årsbokslutet 2017 var det första gången som denna klassificering enl RKR 13.2 tillämpades, varför inga jämförelsetal från fög år finns.</i>		
SUMMA ANLÄGGNINGSTILLGÅNGAR	337 381	345 551
Not 11 Finansiella tillgångar		
Inera AB	42	42
Valbohem AB	7 500	7 500
Färgelanda Vatten AB	2 500	2 500
Gatersbyn 120 Fastighets AB	50	50
Västvatten AB	0	0
Vindenergi Väst AB	15	15
Dalslands Turist AB	253	253
Kommuninvest Ekonomiska förening	1 300	1 300
Ödeborg Folkets Hus	48	48
Kommuninvest Ekonomiska förening	3 498	3 498
Revers Färgelanda Vatten AB	0	0
HBV	0	0
Summa	15 206	15 206
Not 12 Kortfristiga fordringar		
Kundfordringar	5 562	3 944
Förutbetalda kostnader/upplupna intäkter	20 649	16 839
Mervärdesskatt	2 951	2 679
Övriga fordringar hos staten	0	35
Övriga fordringar	0	-79
Kortfristiga placeringar	0	0
Summa	29 162	23 418
Not 13 Kassa och bank		
Handkassa	13	18
Kassa och bank	67 419	62 048
Summa	67 432	62 066



Belopp i Tkr

Not 14 Eget kapital		
Årets resultat	12 943	2 607
Resultatutjämnings reserv	14 575	14 575
Övrigt eget kapital	107 544	120 488
Summa	135 062	137 670
Not 15 Avsatt till pensioner		
Pensioner och liknande förpl	1 142	1 131
Garantipensioner	3 512	3 860
Summa	4 654	4 991
Not 16 Övriga avsättningar		
Framtida underhåll av våtmarker	70	70
Övriga avsättningar	0	0
Summa	70	70
Not 17 Långfristiga skulder		
<i>Långfristiga lån</i>		
Ingående skuld	54 663	49 762
Nya lån	0	0
Amorteringar och lösen av lån	-4 900	-2 362
Utgående skuld	49 763	47 400
<i>Övriga långfristiga skulder</i>		
Norra Älvsborgs räddningsförbund	5 148	5 147
Leasingskulld långa hyreskontrakt	174 916	168 530
Utgående skuld	180 064	173 677
Summa Långfristiga skulder	229 827	221 077
<i>Fotnot:</i>		
<i>Vid årsbokslutet 2017 var det första gången som RKR 13.2 tillämpades på långa hyreskontrakt, varför inga jämförelsetal från fög år finns.</i>		
Not 18 kortfristiga skulder		
Kortfristig del av långfristiga lån	4 900	4 400
Kortfristig del av leasingskulld	10 276	10 276
Skuld till kollektiv slam och renhållning	1 226	1 303
Leverantörsskulder	9 627	11 191
Övriga skulder	5 554	7 086
VA kollektiv	0	0
Löneskatter	4 300	4 605
Mervärdesskatt	173	0
Upplupna löner	1 156	942
Upplupna semesterlöner	11 826	14 377
Upplupna sociala avgifter	9 905	11 077
Upplupna pensionskostnader	8 751	5 442
Upplupna räntekostnader	8	1
Övriga interimsskulder	10 737	10 522



Belopp i Tkr

Summa	78 439	81 222
Not 19 Pensionsförpliktelser		
Ansvarsförbindelse	122 175	123 315
Löneskatt	29 639	29 916
Avgår överskottsfond	-503	-503
Summa	151 311	152 728
Not 20 Borgensförbindelser		
Egna Hem*	81	81
Kommuninvest	190 000	190 000
Summa	190 081	190 081
	201707	201807
Not 21 Kassaflödesanalys		
<i>Justering för ej likviditetspåverkande poster</i>		
Årets resultat för slam och renhållning		77
Kortfristig del av finansiell leasingsskuld		0
Finansiella leasingtillgångar		-6 387
Långfristig del av finansiell leasingsskuld		6 387
Summa		77



Investeringsredovisning

Investeringsbudget 2018 och plan 2018-2020						
	Sektor	BESLUT	Ack Utfall tom 2017	Ack Utfall 201801-201807	PLAN 2018	PLAN 2019
Investeringsutrymme enligt Övergripande Verksamhetsplan 2018-2020					20 000	20 000
Återstående investeringar enligt beslut före 2017						
Infrastruktur o Fastighetsinvesteringar						
Cykelväg Stigen-Färgelanda	SHU	10 200	933		5 200	4 067
Vänstersvängfält	SHU	2 500	705		0	1 795
Bredbandsutbyggnad	IT	9 000	7 075	1 748	1 190	0
Fiber. Norra Färgelanda	IT			735	735	
Förskola Högsäter	SHU	22 500	2 304	16 185	12 000	8 196
Fiberanslutning av vht utanför tätort	IT	1 300	357	109	0	943
Uthyrning Gatersbyn	SHU	9 900	6 191	7	2 023	
Uthyrning Gatersbyn del 2	SHU			27	117	
Delning av lokal	SHU		669	42	0	
Fasad Livsmedelcenter	SHU		386	44	14	
Uthyrning Gatersbyn värmeåtervinning	SHU		326	60	174	
Energieffektiviseringar	SHU	14000	12 162		0	1 338
Bergvärmeanläggning brandstation Färgelanda	SHU				500	
Uppgradering av arbetsstationer 2018	IT	2700	905	119	900	895
Etablering Dyrtorp (Industriplan Högalid)	SHU	25050	2 450	84	18 250	4 350
Dammen Stigen	SHU	600	103	32	0	497
Lekplatser	SHU	600	467	219	133	
SUMMA Beslutade projekt tom 2017		98 350	35 033	19 411	41 236	22 081
Oförutsett KS	KS/Stab	1 500			1 500	5 500
Grundram IT	IT	600	480	214	600	600
Grundram	KS/Stab	100	100		100	100
Grundram	SHU	460	460	219	432	460
Grundram	BoU	800	800	290	641	800



Investeringsbudget 2018 och plan 2018-2020						
Grundram	Omsorg	880	880	38	842	880
Grundram IKT	BoU	225		207	225	225
SUMMA Beslutade Årliga grundramar			2 840	968	4 731	8 565
SUMMA Beslutade Investeringar		98 350	37 873		45 967	30 646
Nya Investeringar		BESLUT			2018	2019
Inventarier Förskolan Högsäter		1 000			1 000	
Tillagningskök Förskolan Högsäter		125			125	
Inventarier Höjden		300			300	
E-arkiv		300			300	
Diarie		1 300			1 300	
IKT-plan		245		243	245	245
Höjden skola		26 600	277	295	26 323	
Ny traktor centralförråd		400		435	400	
Ombyggnad Centrumhus Heta bönan		130	21		109	
Brandstationen Högsäter		1 400	11	211	1 389	
Kommunal nattladdare		70			70	
Laddstolpar kommunhus 2 st samt centrumhus 1 st		265			184	
Förrädsbyggnad Stigens fks					100	
SUMMA Beslutade NYA Investeringar		32 135	309	1 184	31 845	245
TOTALT BEHOV			38 182	21 563	77 812	30 891



Kommunfullmäktiges förvaltning

Verksamhetsbeskrivning

Kommunfullmäktige är kommunens högsta beslutande organ med ansvarar för bland annat de övergripande strategiska frågorna.

Fullmäktige väljs direkt av folket i de allmänna valen vart 4:e år, vilket skedde i september 2018.

Kommunfullmäktige skall vara kommunalpolitikens viktigaste mötesplats.

Exempel på beslutsärenden i kommunfullmäktige: budget och kommunalskatt, taxor och avgifter, fysisk planering, grunder för ersättningar till partierna och de förtroendevalda, den politiska organisationen, ansvarsfrihet för förtroendevalda.

Revision

Revisionen, som består av fem förtroendevalda ledamöter, är kommunfullmäktiges organ för objektiv och förutsättningslös granskning och kontroll av hela den kommunala organisationen. Granskningen skall genomföras i en sådan omfattning att revisorerna varje år kan lämna ett underlag för kommunfullmäktiges ställningstagande i frågan om ansvarsfrihet kan lämnas för kommunstyrelsen och nämnderna.

Sakkunnigt biträde till de förtroendevalda revisorerna är PWC.

Beredningar

Kommunfullmäktige har två fasta beredningar som tilldelas specifika uppdrag. Kommunfullmäktige kan också lämna uppdrag till tillfälliga beredningar. Ett resultat av det beredningsarbetet är att kommunen nu har ett ungdomsråd.

En tillfällig beredning med uppdraget att upprätta förslag till äldreplan för perioden 2018-2023 har tagit fram en plan som behandlades av kommunfullmäktige våren 2018.

Myndighetsnämnd

Myndighetsnämnden arbetar bl a med tillsyn, tillstånd och myndighetsutövning mot enskild.

Nämnden är också trafiknämnd.

Exempel på ärenden som handläggs av nämnden: Bygglov och strandskyddsdispenser, Insatser till stöd och hjälp för enskilda och lokala trafikföreskrifter.

Överförmyndare

Om någon på grund av sjukdom, psykiska störningar, försvagat hälsotillstånd eller liknande, behöver hjälp med att bevaka sin rätt, förvalta sin egendom eller sin ekonomi, kan domstolen förordna en god man eller förvaltare. Tillsynen över gode män och förvaltare sköts av en överförmyndare. 2010 träffades avtal med Uddevalla kommun om handläggarsöd till överförmyndaren.

Partistöd

Kommuner och landsting får ge ekonomiskt bidrag till politiska partier för att stärka deras ställning i den kommunala demokratin (partistöd). Det finns ingen skyldighet att lämna partistöd men alla kommuner, landsting och regioner gör det. Storleken på stödet varierar dock mellan kommunerna.



Resultaträkning

Belopp i tkr	Ackumulerat utfall 201707	Ackumulerat utfall 201807	Ackumulerad budget	Avvikelse mot budget	Prognos avvikelse helår
Intäkter	661	187	76	111	0
Kommunbidrag	2 130	2 178	2 178	0	0
Summa intäkter	2 791	2 365	2 254	111	0
Personalkostnader	-1 759	-957	-1 210	253	0
Övriga kostnader	-680	-507	-1 044	537	400
Kapitalkostnader	0	0	0	0	0
Summa kostnader	-2 439	-1 464	-2 254	790	400
Periodens resultat	352	901	0	901	400

Ekonomisk översikt

Verksamhetsområde. Belopp i tkr	Bokslut 201707	Bokslut 201807	Budget 201807	Avvikelse 201807	Budget 2018	Prognos 2018
Kommunfullmäktige	705	578	906	328	1 463	400
Kommunrevision	134	72	259	187	444	0
Överförmyndare	603	576	510	-66	875	0
Nämnder, styrelser och Valberedning	336	51	503	452	863	0
Totalt	1 778	1 277	2 178	901	3 645	400

Kommunfullmäktige visar ett överskott på 400 tkr. Pengarna var avsatta för ungdomsrådets verksamhet. Pengar som inte kommer att användas fullt ut under året.



Kommunstyrelsens förvaltning & kommunkontor

Verksamhetsbeskrivning

Kommunstyrelsen

Består av 13 ledamöter och är kommunens ledande politiska förvaltningsorgan. Den ska leda och samordna planeringen av kommunens ekonomi och verksamhet. Kommunstyrelsen ska också leda kommunens övergripande verksamhet enligt fullmäktiges riktlinjer och övriga styrdokument. Den ska bereda ärenden till fullmäktige.

Den politiska organisationen har ett ekonomiråd etablerat under kommunstyrelsen för att hantera processen gällande verksamhetsplanering och budget.

Kommunstyrelsen ska ha uppsikt över övriga kommunala organs verksamhet, över de kommunala bolagen, samt över de kommunalförbund som kommunen är medlem i.

Kommunstyrelsen ansvarar för hela kommunens verksamhet förutom myndighetsutövningen som myndighetsnämnden ansvarar för.

Kommunens ledningsgrupp

Ledningsgruppen är en sammanhängande resurs för de tre sektorerna och dess verksamhet och kommer hela organisationen till gagn. I ledningsgruppen ingår förutom kommunchefen, de tre sektorcheferna även personalchef/administrativ chef, ekonomichef och IT-chef.

Ekonomienheten

Kommunen har en central ekonomienhet som understödjer den politiska verksamheten, staben samt de tre sektorerna. Upphandlingsfunktionen är även organiserad inom ekonomienheten.

Administrativa avdelningen inklusive HR

En för kommunen samlad administration som understödjer den politiska verksamheten, staben samt de tre sektorerna vad gäller kansli och personalfrågor samt växel/medborgarkontor.

Folkhälsoarbete

Folkhälsoarbetet syftar till att utjämna skillnader i hälsa mellan olika grupper i samhället och att skapa förutsättningar för människor att känna trygghet till sig själva och sin omgivning och att kunna göra hälsosamma val i livet.

Folkhälsoarbetet bedrivs med utgångspunkt från det avtal som finns mellan Färgelanda kommun och Norra Hälsa- och sjukvårdsnämnden och har sin utgångspunkt i lokala behov och förutsättningar. I kommunen finns ett Folkhälsoråd med deltagare från kommunstyrelsen i Färgelanda och Norra Hälsa- och sjukvårdsnämnden.

IT-enheten

Uppdraget för IT är att tillhandahålla god service inom IT-området till kommunens alla verksamheter.

Beredskap och säkerhet

Ansvarar för att se till att kommunala verksamheter som är särskilt samhällsviktiga såsom kommunledning, vattenförsörjning, renhållning, äldreomsorg, skola och räddningstjänst är säkrade i händelse av kris. Utföra risk- och sårbarhetsanalyser där olika risker som kan leda till extra ordinära händelser och andra samhällsstörningar och tänkbara effekter på samhället identifieras. Till grund för kommunernas arbete med krisberedskap finns en överenskommelse mellan Staten och Sveriges kommuner och landsting. Arbetet finansieras till stora delar av ett riktat statsbidrag. Krisberedskap handlar om vår förmåga att före, under och efter en kris, förebygga, motstå och hantera extraordinära händelser. Genom utbildning och övning stärker kommunen sin förmåga att kunna hantera störningar i samhällsviktig verksamhet, till exempel vid ett större elavbrott.



Verksamhetsberättelse

Ekonomi Upphandling

Upphandlingsfunktionen har förstärkts under året. Ny upphandlare tillträdde sin tjänst under april månad. Upphandling är ett prioriterat område där det bland annat görs en inventering för att se till att avtal finns i förekommande fall och att upphandling görs på ett riktigt sätt.

Upphandling av nytt ekonomisystem har startat tillsammans med Mellerud, Dals-Ed och Bengtsfors kommuner. Upphandling av nytt HR system har startat tillsammans med Mellerud, Åmål och Dals-Eds kommuner. E-arkiv har startat upp tillsammans med övriga kommuner i Fyrbodals kommun, implementering under senhösten.

IT-aktiviteter

GDPR-anpassningar inför 25 Maj 2018 har genomförts. E-arkiv projekt inom Fyrbodals kommun. Anpassningar i infrastrukturen för att lyfta över skolans personal till vårt gemensamma adminsistem är nu ett faktum. Ny IT-chef har anställts. Ny digitaliseringsexpert har anställts. Denne person tillhör den administrativa enheten. Nu fokuseras på digitalisering i samtliga verksamheter.

Risk- och säkerhetsarbete

För att särskilt tillgodose kommunernas behov av kunskapsutveckling inom säkerhetsskydd så har MSB i samverkan med bland andra Försvarets högskolan och Säkerhetspolisen och Sveriges Kommuner och Landsting utvecklat en Säkerhetsskyddskurs för kommuner.

Säkerhetsskyddskursen för kommuner i Västra Götaland och Halland genomfördes på uppdrag av Länsstyrelsen i Västra Götaland den 19-21 juni. Till följd av det extremt varma och torra vädret ökade risken för skogsbränder och sommaren 2018 kommer vi nog alla minnas med tanke på alla de stora och små bränder som pågick runt om i Sverige.

Den 13 juli fick NÄRF nästan samtidigt sex larm om bränder i sina medlemskommuner. Åsken hade gjort sitt. Den största av dem var i Åntorp strax söder om Färgelanda. Den 16 juli började kommunen sitt arbete med att bistå räddningstjänst och senare hemvärn med mat och dryck. Eftersläckningsarbetet varade knappt en vecka. Ytterligare en skogsbrand härjade i anslutning till Ragnerudssjön, Kroppefjäll, med start den 24 juli. NÄRF begärde snabbt in extraresurser i brandbekämpningen av MSB och två italienska brandplan samt två tyska helikoptrar kom till undsättning och branden kunde mycket snabbt släckas. Även här har kommunen stöttat med mat och dryck under eftersläckningsarbetet. Vid båda bränderna har vi naturligtvis också förmedlat information till allmänheten via hemsida och sociala media.

Folkhälsoarbetet

Vi anmälde intresse för stöd av Länsstyrelsen Västra Götaland och Nationella BRÅ i det brottsförebyggande arbetet. Färgelanda kommun är en av två kommuner som med start i höst kommer få stöd i detta, de modeller och metoder som finns för brottsförebyggande metoder är anpassade till större städer så det ska bli spännande att få ta del av Länsstyrelsens kunskap om hur man kan arbeta i mindre kommuner.

Ungdomsrådet hade sitt sista möte för terminen i juni och de 10 ungdomar som satt med i styrelsen har nu avslutat sitt uppdrag. De avslutade sitt arbete med att hjälpa till att förbereda inför skolavslutningsfesten där artisten Anis Don Demina uppträdde. Arbetet med ungdomsrådet drar igång igen nu i höst, då kommer en ny styrelse att utses och tanken är att de ska sitta hela läsåret.

Folkhälsorådet besökte Håvestensgården och projektet Ung Omsorg på sitt möte i juni. En av ungdomarna som har anställts i projektet berättade tillsammans med enhetschefen om deras arbete. Varje team består av ungefär åtta ungdomar i 14-15 års ålder. Teamet ersätter aldrig ordinarie personal utan utgör enbart en avlastning för personalen och erbjuder det lilla extra som kanske inte hinns med i det ordinarie arbetet av ordinarie personal.

Den 12 juni genomförde RFSL en utbildningsdag kring HBTQ-frågor, dagen var riktad till chefer i kommunen och kommunledningsutskottet. Diskussion hur arbetet ska fortsätta efter utbildningen pågår.



Resultaträkning

Belopp i tkr	Ackumulerat utfall 201707	Ackumulerat utfall 201807	Ackumulerad budget	Avvikelse mot budget	Prognos avvikelse helår
Intäkter	1 102	1 149	2 180	-1 031	0
Kommunbidrag	27 749	26 973	26 973	0	0
Summa intäkter	28 851	28 122	29 153	-1 031	0
Personalkostnader	-9 985	-12 088	-11 579	-509	-100
Övriga kostnader	-17 746	-15 398	-16 311	913	500
Kapitalkostnader	-869	-1 225	-1 263	38	0
Summa kostnader	-28 600	-28 711	-29 153	442	400
Periodens resultat	251	-589	0	-589	400

Ekonomisk översikt

Verksamhetsområde. Belopp i tkr	Bokslut 201707	Bokslut 201807	Budget 201807	Avvikelse 201807	Budget 2018	Prognos 2018
Kommunstyrelse	3 251	1 576	2 725	1 149	4 672	1 000
Kommunchef	5 478	4 563	4 122	-441	7 067	0
Ekonomikontor	4 159	4 681	4 504	-177	7 675	-100
Personalkontor	3 273	4 039	4 068	29	6 974	0
Kansliavdelning	2 469	2 530	2 084	-446	3 536	-300
Folkhälsoenhet	232	469	239	-230	410	0
IT & Kommunikation	3 710	4 535	3 637	-898	6 234	-200
Räddningstjänst	5 817	5 169	5 594	425	9 589	0
Totalt	28 389	27 562	26 973	-589	46 157	400

Kommunstyrelsen prognostiserar ett överskott på 1000 tkr. Avsatta pengar för planerat underhåll samt för Helges Spår i Stigen kommer inte att användas under året. Kostnader för moduler, Samverkan Dalsland, turism samt självrisk i samband med bränder minskar överskottet från dessa avsatta medel.

Ekonomienhetens avvikelse jämfört med budget avser kostnader i samband med upphandling av ekonomisystem samt utökning av licenser för upphandlingsverktyg. Delar av avvikelsen består även av årsavgifter för olika IT-system som inte periodiserats vilket jämnar ut sig över året. Årsprognosen pekar därför på en negativ avvikelse med 100 tkr jämfört med budget.

Administrativa enheten kommer att få en negativ avvikelse på 300 tkr som delvis beror på rekryteringen av en digitaliseringsexpert som vi inte tillfullo lyckats finansiera under året, men också kostnader för upphandling av nya system samt införande av tilläggsmoduler i befintliga system.

IT-enheten har ökade konsultkostnader på 200 tkr i samband med byte av IT-chef.



Analys av utfall per verksamhetsområde

Ekonomienheten

Förstärkning av kommunens upphandlingsfunktion har bland annat inneburit ytterligare licenskostnader för upphandlingsverktyg samt stort utbildningsbehov. På sikt kommer säkerligen denna verksamhet innebära ekonomiska fördelar för kommunen som helhet.

För att på ett bra sätt kunna stödja kommunens verksamheter och för att ha en god kvalitet i den ekonomiska redovisningen är ett användarvänligt och funktionellt ekonomisystem viktigt. Upphandlingsprocess tillsammans med tre andra kommuner har startats under året vilket bland annat medfört kostnader för konsultinsats.

Administrativa-/ Personal avdelningen

Heltidsprojektet har kommit igång och har nu gått ut i hela omsorgssektorn vilket genererar en del extrakostnader men att vi på sikt tjänar på att få ett bättre flöde för de anställda och mindre timanställda. En del konsultstödkostnader har uppkommit i samband med den upphandling som vi gör av nytt HR system tillsammans med tre andra kommuner. En ny digitaliserings expert har anställts, placerad på vår avdelning för att kunna vara i en mer oberoende roll gentemot IT, vilket ger ett lyft för hela kommunen då dessa frågor blir alltmer i fokus. I samband med återkomst från barnledighet har en dubbelkostnad uppstått. Vissa kostnader för service av system från förra året har vi fått ta i år.

Framtid

Ett viktigt mål är att nå en strukturerad upphandlings- och inköpsprocess i kommunen. För att ytterligare säkerställa att ökade krav i samband med inköp och upphandlingar hanteras effektivt och att befintliga avtal följs behöver upphandlingsfunktionen fortsätta att utvecklas.



Sektor Barn och utbildning

Verksamhetsbeskrivning

Förskola inkl. pedagogisk omsorg

Verksamhet för barn 1-5 år finns i fyra förskolor inkl. en pedagogisk omsorg i norr och söder samt två förskolor i Färgelanda tätort. I Högsäter finns en provisorisk enhet samt en på Höjdens förskola samt under 2017 har två tillfälliga moduler lagts till i Ödeborg och Stigen.

Det finns också två fristående förskolor, Stigen och Järbo, och en fristående pedagogisk omsorg, Barnens lek och lär i kommunen.

Fritidshem

Verksamhet utanför skoltid för grundskoleelever 6-12 år. Samtliga F-6 skolor organiserar denna verksamhet.

Det finns också fritidshem på de båda fristående F-6 skolorna.

Grundskola

Kommunen är huvudman för tre F-6 skolor: Valboskolan inkl. Höjdenskolan, Bruksskolan och Högsäters skola samt en 7-9 skola på Valboskolan.

Höjdens skola har tagits i bruk för förskoleklassen inkl. fritidshem från Valbo F-6. Efter renovering ska hela F-3 från Valboskolan successivt flytta till Höjdenskolan.

Det finns också två fristående F-6 skolor, Järbo och Stigen, i kommunen.

Grundsärskola

På Valboskolan finns grundsärskola årskurs 1-9, både grundsär och träningskola.

Elevhälsa

I kommunen har vi: två centralt placerade specialpedagoger och en på Valboskolan 7-9, två kuratorer och två skolsköterskor (1,75%). Socialpedagog är anställd och kopplad till särskild undervisningsgrupp. Vi har rekryterat en skolpsykolog och har samma skolläkare som föregående år.

Det finns en studie- och yrkesvalslärare på grundskolan och ytterligare en på vuxenutbildningen som har del av tjänst på Dalslands folkhögskola.

Gymnasium inkl. gymnasiesärskola

Merparten av kommunens gymnasieelever går genom Fyrbodals avtal på Uddevalla gymnasieskola, men ett antal går också på andra utbildningsorter.

Vuxenutbildningen

Vuxenutbildningen organiserar i kommunen svenska för invandrare och gymnasieutbildning i vård och omsorg samt vuxengymnasiekurser via distansutbildning. Man köper också in olika utbildningar inom grundläggande vuxenutbildning, lärlingsutbildning och yrkesvux.



Verksamhetsberättelse

Helheten

Rekrutering av behöriga och legitimerade lärare samt skolläda och elevhälsopersonal blir allt svårare. Detsamma gäller för förskolan. Vi har en jämförelsevis god nivå på legitimerade lärare och förskollärare men det blir svårare för varje år. Vi har flera pensionsavgångar framför oss, vilket ytterligare försvårar. Lönekostnaderna ökar då efterfrågan överträffar tillgången på lärarpersonal. Det råder brist på adekvat utbildad personal inom utbildningssektorn i hela landet. Detta är också lönedrivande.

Förskolor och skolor i ytterområdena har små möjligheter att samordna så det är ekonomiskt tuffare och svårare att bibehålla kvalitet i verksamheten vid sjukdom och annan personalfrånvaro såsom kompetensutveckling.

En förskolechef och två rektorer läser Rektorsprogrammet

Fem lärare vidareutvecklar sig till special-lärare och pedagoger vid Göteborgs universitet. En är klar med sin utbildning vårterminen 2018.

Färre nyanlända barn och elever på alla nivåer men de särskilda behoven av språkträning ställer stora krav på verksamheterna.

Extra resurser för enskilda barn/elever har vi tillfört då behovet varit stort.

Barnomsorg

Eftersom vi har blivit beviljade statsbidrag för minskade barngrupper har vi kunnat vara fler personal på avdelningarna. Det har gjort att arbetsbördan har fördelats på personalen och vi har kunnat dela in barnen i mindre grupper. Fokus är också att ha utomhuspedagogik på alla förskolor.

Barnomsorg på obekvämt arbetstid har inte haft några ansökningar under 2018.

Utbyggnaden av Högsäters förskola pågår.

Förskolan har uppmärksammats för sitt goda arbete med flerspråkighet och personal vid Ödeborgs förskola har genom internationellt projekt gjort besök i Indien.

Grundskola inkl. grundsärskola och fritidshem

Måluppfyllelsen för årets årskurs 9 är något sämre än föregående år. Antal elever som gick till IM var 12 samt 4 till IM-språk. Meritpoäng för år 9, se nedan. Glädjande är att fler elever når över 300 meritpoäng. Samtliga är flickor så arbetet att motivera pojkarna kvarstår högt på agendan.

Fortsatt utvecklingsarbete pågår för att nå högre måluppfyllelse. Ny utvecklingsgrupp med fokus röd tråd från förskola till år 9 arbetar med kompetensutvecklingsfrågor som ska stödja arbetet.

År 7-9 deltar i ett ESF-projekt med fokus fullföljda studier "En skola för alla"

Vi har tagit fram ny rutin för frånvarorapportering och uppföljning då vi vet att det har stor betydelse för måluppfyllelsen att eleverna är i skolan.

Antalet nyanlända elever minskade under 2018. Intäkter från Migrationsverket upphör när eleverna får uppehållstillstånd. Kostnaderna finns dock kvar och behöver täckas av budget.

Det ställer stora krav på oss att skapa en god inkludering i våra skolor för att bl.a. motverka främlingsfientlighet. Kartläggning av elevernas kunskaper görs under inskolningsfasen och eleverna får sin klassplacering utifrån sin kunskapsnivå. Alla elever som har behov av studiehandledning har rätt till det. Vi erbjuder också modersmålsundervisning i flera språk.

Vi har under året fortsatt arbetat med utredning av kränkingsanmälningar och många diskrimineringsärenden där rasistiska uttryck förekommer. Flera elever har stora behov av stöd av fysiska eller psykiska skäl, vilket innebär behov av fler vuxna i skolan.

Insatser för elevernas ökade måluppfyllelse:



Höjdenskolan används för förskoleklassen vilket innebär bättre förhållanden både för dem och för övriga elever på Valboskolan.

Vi har arbetat fram en modell för projektet "Du äger ditt liv" och arbetet med eleverna startade höstterminen med årskurs 6 och därefter årskurs 7. Det är ett samprojekt med IFO, Kultur och fritid, folkhälsorådet samt Hälsokällan. Det har varit ett väldigt uppskattat projekt och inneburit klara målbilder för många elever. Arbetet innefattar också ungdomsmottagningen i år. Samforskning med Högskolan Väst kring projektet pågår under 2018.

Vi har ett tydligt mål för alla skolverksamheter att alla elever ska ha daglig fysisk aktivitet, gärna inom alla olika ämnen.

Vi får nytt statsbidrag för att öka jämlikheten i skolan samt för nyanländas lärande.

Skolträdgårdsprojekt pågår tillsammans med Västra Götalandsregionen för alla elever på Valboskolan 1-6.

Nytt projekt tillsammans med IFO, En trygg kommun för alla, innebär fler vuxna i skolan med fokus på trygghet och att motverka psykisk ohälsa.

Gymnasieskolan inkl. gymnasiesärskola

Vi har fri-sökavtal med samtliga gymnasieskolor i Fyrbodalen och antagning sköts av antagningskansliet Fyrbodalen förutom IM-språk där vi har avtal med Uddevalla kommun. Flera elever på gymnasiet har behov av tilläggsbelopp som stöd för sitt lärande.

Gruppen nyanlända elever till IM-språk har minskat.

Vuxenutbildningen

Gymnasial vuxenutbildning

Vuxenutbildningen:

- Vårdkurser i egen regi:
- Distansstudier (Miroi)
- Annan kommun (främst i Uddevalla)

Många studerande har svårt att klara av distansstudier med avhopp som resultat.

Ansökan av statsbidrag för regionalt yrkesvux till Skolverket har skett i samarbete mellan kommunerna Strömstad, Tanum, Orust och Uddevalla. Administration och ansökan har sköts av Uddevalla.

Yrkesutbildning inom vård- och omsorg finns i Färgelanda med nyrekryterad lärare i verksamheten.

Certifiering av vård- och omsorgscollege för Uddevalla, Orust och Färgelanda sker i september 2018.

SFI

Det är fortsatt söktryck till SFI och undervisningslokalerna är små och inte helt ändamålsenliga.

Grundläggande vuxenutbildning

I den grundläggande vuxenutbildningen sker framför allt studier i svenska som andraspråk, matematik och engelska. Dessa kurser har framför allt skett i Uddevalla med specifika spår.

Det finns ett ökat tryck och önskemål om studier på grundläggande och gymnasial nivå då fler SFI-elever söker vidarestudier. Vuxenutbildningen bör således ha grundläggande vuxenutbildningen i egen regi för att möta upp de studerandes behov.

Särskild utbildning för vuxna

Det fanns inga studerande för särskild utbildning för vuxna under 2018



Utvecklingsenheten

Allmänt

Utvecklingsenheten är en stödjande enhet främst inriktad mot den IKT-pedagogiska och specialpedagogiska delen av undervisningen i förskola och skola.

Implementering digitala elevenheter

På Valbo 7-9 har uppnåtts full täckning för "1:1-projektet", en egen dator till varje elev. I årskurs 6 har, under lektionstid, uppnåtts 100 % -ig täckning med en dator till varje elev på samtliga skolenheter.

Under läsåret har det funnits en IKT-pedagog anställd på 50%. Det har medfört en effektivare organisation med högre kvalitet när det gäller administration av digitala elevenheter samt hantering av felanmälda elevdatorer främst på Valbo 7-9.

IKT-pedagogik - Informations och Kommunikationsteknik

För att kunna genomföra implementeringen ovan, hantera datorer och konton på ett säkert sätt har vi sedan januari 2015 en skoldomän genom Google. Den heter G Suite (f.d. GAFE) vilken kan ses som en verktygslåda med digitala redskap som sköts och administreras av utvecklingsenheten.

En högre kvalitet och kvantitet gällande inslag av främst programmering i undervisningen har genomförts av den nyanställda IKT-pedagogen. Det har genomförts kontinuerligt både som workshops för personal och lektioner med eleverna.

Elevhälsa

Vi har idag god tillgång på elevhälsopersonal inkl. skolläkare och skolpsykolog. Vi har dock svårigheter att rekrytera specialpedagog och skolsköterska i tillräcklig utsträckning.



Resultaträkning

Belopp i tkr	Akkumulerat utfall 201707	Akkumulerat utfall 201807	Akkumulerad budget	Avvikelse mot budget	Prognos avvikelse helår
Intäkter	14 753	16 808	16 752	56	1 000
Kommunbidrag	87 736	90 224	90 224	0	0
Summa intäkter	102 489	107 032	106 976	56	1 000
Personalkostnader	-53 665	-57 713	-53 580	-4 133	-2 100
Övriga kostnader	-49 263	-51 241	-52 914	1 673	2 500
Kapitalkostnader	-692	-716	-482	-234	-400
Summa kostnader	-103 620	-109 670	-106 976	-2 694	0
Periodens resultat	-1 131	-2 638	0	-2 638	1 000

Intäkter

Några statsbidrag tillkommer som intäkter för grundskolan såsom en miljon kronor för jämlik skola.

Personalkostnader

Grundskolans, inkl. fritidshemmen, personalkostnader har ett negativt resultat som dels beror på ett flertal insatser för att tillgodose särskilda behov samt att uteblivna migrationsmedel för nyanländas lärande inte täcker kostnaderna för lagstadgade krav såsom modersmålsundervisning, studiehandledning och svenska som andraspråk.

Flera tjänster vakanshålls under hösten.

Övriga kostnader

Besparing har skett på påverkbara omkostnader.

Vi får fortsatt dra ner på övriga kostnader såsom inköp och kostsamma kompetensutvecklingsinsatser under 2018.



Ekonomisk översikt

Verksamhetsområde. Belopp i tkr	Bokslut 201707	Bokslut 201807	Budget 201807	Avvikelse 201807	Budget 2018	Prognos 2018
Barnomsorg	14 880	20 498	19 945	-553	41 594	0
Grundskola inkl grundsär	35 376	31 984	27 982	-4 002	45 002	-600
Gymnasieskola inkl gymnasiesär	20 546	20 035	21 721	1 686	37 236	1 000
Ledningskontor	6 134	6 827	8 409	1 582	14 053	1 200
Vuxenutbildning	2 505	1 740	2 130	390	3 509	400
Utomkommunal verksamhet fisk - åk 9	9 413	11 778	10 038	-1 740	17 208	-1 000
Totalt	88 855	92 862	90 224	-2 638	158 602	1 000

Analys per verksamhetsområde samt prognos

Små verksamheter i förskolan och skolan har svårare att rekrytera och är sårbara vid personals frånvaro vilket skapar högre kostnader då samordningsvinster uteblir.

Grundskolan går med underskott helt beroende av personal för särskilda behov samt ökande lönekostnader vid nyrekrytering. Siffrorna förbättras dock när man lägger till statsbidrag som kommer att utbetalas senare under året. Vi kan inte dra ner på personal för nyanländas lärande i samma takt som bidragen från Migrationsverket minskar. Nyanlända elever får uppehållstillstånd samt utflyttning har skett.

Mer lärartid i grund- och grundsärskolan på grund av utökad timplan och stadiindelad timplan med moderna språk för år sex vilket också ger ökade kostnader för transporter.

Gymnasieskolans kostnader beräknas sjunka under året då färre elever går fler än tre år samt då färre elever på IM språk med asyl eller permanent uppehållstillstånd har Färgelanda som hemkommun.

Ledningskontorets och vuxenutbildningens positiva resultat beror framför allt på vakanser och längre sjukskrivningsperioder.

Utomkommunala verksamheters ökade kostnader beror dels på kostnader till friskolor och till andra kommuner och följer kommunens kostnader för verksamhet via barn/elevpeng.



Volym- och nyckeltal

Volym- och nyckeltalsredovisning

Verksamhet	2015	2016	2017	Utfall 201807
Antal barn				
Förskolor	276	288	312	260
Pedagogisk omsorg	23	33	18	9
Vårdnadsbidrag	10	5	0	0
Summa	309	326	330	269
Antal elever				
Grundskolor	725	766	775	609
Grundskärskola	13	13	15	11
Summa	738	779	790	620
Antal elever				
Gymnasiet	250	271	282	258
Gymnasiesär	10	9	8	12
Summa	260	280	290	270
Antal kursdeltagare				
Vuxenutbildning	205	272	142	161
<i>varav Sfi</i>		80	105	80

Volym/nyckeltal som sektorn vill rikta uppmärksamhet på

Verksamhet	2015	2016	2017	Utfall 201807
Grundskola:				
Meritvärde år 9	174,2	212,4	219,2	206,5
<i>Resultat i nationella prov år 9 (%):</i>				
Svenska	96,4	~100	?	89
Matematik	91,5	91,3	81,7	?
Engelska	88,1	~100	~100	~100
Gymnasieskola:				
Gymnasiebehörighet % (yrkesprogram)	51,6	85,7	91,2	73,4
Andel som fullföljt utb. inom 4 år				
Gymnasielever med examen eller studiebevis inom 4 år, hemkommun, andel (%)	63,7	77,2	75	
<i>Alla kommuner</i>	78,6	78,7	78,5	

Om antalet elever med provbetyg F är färre än 5, så visas andelen med A-E som ~100.

Andelen som fullföljt utb. inom 4 år har utgått och ersatts av nyckeltalet Gymnasieelever med examen eller studiebevis inom 4 år

Alla siffror är preliminära då den nationella statistiken inte är publicerad ännu.

47 elever av 64 gick direkt till nationellt gymnasieprogram om vi undantar de elever som går till IM-språk. Andelen är mindre än föregående år



Analys av utfall per verksamhetsområde

Vi kan se en stor minskning av barn och elevantal för samtliga verksamheter. Det beror helt på utflytt av nyanlända. Minskning av elevantalet på F-6 påverkar enbart ytterskolorna negativt.

Vi har inte den officiella statistiken för våra skolor ännu men vi har fortsatt bra resultat. Dessvärre också fortsatt stora skillnader mellan pojkar och flickors resultat. De inlagda resultaten är våra egna uträkningar. De officiella siffrorna kommer senare i höst och kan skilja från våra egna uträkningar.

Investeringar

Enligt införandeplan för digitala elevenheter kommer vi att investera 225 000 kr i nya chromebooks under 2019.

Framtid

Nya lagar och förordningar innebär:

- ytterligare utökad timplan från augusti 2019 100 timmar mer i Idrott och hälsa i grundskolan år 6-9
- krav på legitimation också för fritidspedagoger från augusti 2019

Allt större svårigheter att rekrytera legitimerad personal även om vi har förhållandevis god tillgång i dagsläget. Gapet mellan tillgång och efterfrågan kommer att öka vilket innebär ökade lönekrav.

Vi arbetar tillsammans med IFO för att organisera en resursgrupp för år 1-6. Vi har ett ökande antal elever med särskilda stödbehov också i de yngre åldrarna.

Förskola-skola har startat ett utvecklingsarbete för en röd tråd genom våra verksamheter med fokus på olika områden och ämnen över tid.

Statsbidragens ansökningar, rekvisitioner och redovisningar ökar. Det tar mycket tid i anspråk och innebär i många fall en styrning av verksamheterna.



Sektor Omsorg

Verksamhetsbeskrivning

Sektor Omsorg ansvarar för att främja kommuninvånarnas ekonomiska och sociala trygghet, jämlikhet i levnadsvillkor och aktivt deltagande i samhällslivet. Sektor omsorg har tre huvudsakliga lagrum att förhålla sig till, Socialtjänstlagen (SoL), lagen om särskilt stöd och service till vissa funktionshindrade (LSS) samt hälso- och sjukvårdslagen (HSL). Verksamheten bygger på frivillighetens grund men under vissa förutsättningar kan även vård- och behandlingsinsatser ske med tvång.

Verksamheten planeras och styrs av sektorns ledningsgrupp som består av socialchef, enhetschefer inom äldreomsorgen,, enhetschef för individ- och familjeomsorgen, enhetschef för enheten för stöd och service, utvecklings- och enhetschef för omsorgskontoret samt medicinskt ansvarig sjuksköterska.

Sektor omsorg består av följande delar.

Omsorgs- och utvecklingskontoret, individ- och familjeomsorgen, enheten för stöd och service och äldreomsorgen.

Verksamhetsberättelse

Omsorgs- och utvecklingskontoret

Biståndsenheten har arbetat fram en rutin och mall för interngranskning av utredningar utifrån IVO:s granskning av verksamheten.

Omsorgs- och utvecklingskontoret, har i samverkan med verkställande enhet, framarbetat processbeskrivning för handläggning och verkställande av insatser inom LSS och socialpsykiatri och arbetat med att samverka mellan verksamheterna.

Enheten har i samverkan med andra verksamheter påbörjat ett förslag till ny fördelningsmodell gällande schablonersättningen för kommunplacerade nyanlända personer.

Handledning för biståndshandläggare utifrån att utreda LSS är planerade under hela året tillsammans med Strömstad kommun.

Äldreomsorg

Trycket på korttidsplatser har under året varit konstant högt vilket inneburit överbeläggning under alla månader. Vid överbeläggning och mycket hård arbetsbelastning har extrapersonal satts in för att säkerställa vården och omsorgen på enheten. Redovisning av insatta extratimmar vid överbeläggning redovisas varje månad till ekonom och Socialchef. Ersättning till verksamheten har betalats ut from årsskiftet för insatta extrapass vilket förbättrat arbetsmiljön för personalen och vård och omsorgskvaliteten för brukarna.

Dagverksamheten Kärnan har under året tagit emot allt fler personer med en demensdiagnos vilket påverkat verksamheten. Lokalen och personaltätheten är inte anpassad för verksamhet med personer med demensdiagnos.

Solgården har arbetat med teamkänslan på samverkansdagar för att få en bättre sammanhållning i arbetsgruppen med förhoppning om att förbättra arbetsmiljön och sänka sjuktalen.

Hemtjänsten har fokuserat på organisationshälsa, vilket inneburit att man gjort schemaförändringar. Förändringarna är gjorda för att frigöra tid för att aktivt kunna arbeta med kvalitetsfrågor och uppdrag som ska verkställas enligt lag.

Antalet hemtjänsttimmar att verkställa har ökat med ca 560 timmar i månaden jämfört med föregående år 2017.



Effektiviteten har varit mycket hög vilket leder till en väldigt hög arbetsbelastning på personalgruppen.

Arbetet med Heltidsprojektet fortsätter, rätten till 100 % anställning ska gälla och införas för den personal som redan är anställd och som så önskar detta. Vid nyrekrytering anställs man på 100 %. Tillfälliga vikariebehov täcks av tillsvidareanställd personal med höjda sysselsättningsgrader. Frisktalet har ökat.

Antalet inskrivna patienter i Hemsjukvården har ökat, med mer omfattande insatser till fler. Detta leder till att sjuksköterskornas resurser och kompetens har fått anpassas till arbetsförhållandena.

Hittills i år har 37 uppdrag för Samverkande sjukvård genomförts, mot planerade i budget 56 uppdrag.

Tiden för dokumentation blir en allt större del av den legitimerade personalens arbetsuppgifter. Tiden tas från närvaro hos patienter och stöd till deras närstående samt handledning och utbildning till omsorgspersonalen. Tiden för egen utbildning och reflektion blir minimerad.

En medicinsk sekreterare har anställts för att i första hand dokumentera i Magna Cura den legitimerade personalens patientdiktat. Detta kommer att avlasta arbetsbördan för sjuksköterskor och rehabpersonal, så att de kan använda tiden för insatser som bara kan utföras av dessa professioner.

Kommunrehab arbetar i två team. En legitimerad sjukgymnast, en legitimerad arbetsterapeut och en rehabassistent ingår i varje team. Teamen är riktade mot var sin halva av kommunen. Effekten av denna organisering kan vara att man kan se en minskad kostnad på handikapphjälpmedel då bemanningen på rehab är tätare och utrymme finns för att noggrant utföra internkontroller. Möjligheten att erbjuda träning och aktivitet i förebyggande syfte är avsevärt förbättrad.

Inom hemsjukvårdens rehabverksamhet har vi from 2018 en ny huvudhandledare för studenter från flera olika universitet som utbildar personer som arbetar med hälso- och sjukvårds insatser. Sjuksköterskestudenter samt studerande från sjukgymnast- och arbetsterapeutprogrammet, tas emot kontinuerligt.

Individ- och familjeomsorg

Antalet LVM placeringar under första halvåret 2018 har varit fler än under samma period 2017. Försörjningsstödet har en ökande volym gällande sökande med större hushåll än tidigare vilket leder till ökade kostnader för ekonomiskt bistånd.

Enheten för stöd och service

Sedan 1 januari ingår Färgelanda kommun i ett samarbetsavtal med Fyrbodals kommunalförbunds kommuner gällande personligt ombud.

Beslut har fattats om att Socialpsykiatrin, daglig verksamhet LSS och utslussboendet för ensamkommande ungdomar flyttar tillbaka till sektor omsorg och får en ny organisationstillhörighet i sektor omsorg from 1 januari 2019. Arbetet pågår med att skapa en ny tydlig organisering av enheten för stöd och service olika verksamhetsdelar.



Resultaträkning

Belopp i tkr	Akkumulerat utfall 201707	Akkumulerat utfall 201807	Akkumulerad budget	Avvikelse mot budget	Prognos avvikelse helår
Intäkter	27 626	24 028	18 543	5 485	9 400
Kommunbidrag	66 907	70 324	70 324	0	0
Summa intäkter	94 533	94 352	88 867	5 485	9 400
Personalkostnader	-60 792	-60 332	-55 036	-5 296	-8 000
Övriga kostnader	-37 412	-35 366	-33 539	-1 827	-2 350
Kapitalkostnader	-367	-345	-292	-53	0
Summa kostnader	-98 571	-96 043	-88 867	-7 176	-10 350
Periodens resultat	-4 038	-1 691	0	-1 691	-950

Intäkterna visar en positiv avvikelse mot budget pga. att intäkterna har varit lågt budgeterade.

Personal kostnaderna har gått ner jämfört med tidigare år. Övertalighet har avslutats och ett aktivt arbete har skett med bemanning vid sjukdom och semester.

Övriga kostnader har minskat mot samma period föregående år. En stor del av detta beror på att externa placeringar har minskat alternativt inte verkställts.

Ekonomiskt bistånd har ökat med ca 800 tkr jämfört med samma period 2017.

Ekonomisk översikt

Verksamhetsområde. Belopp i tkr	Bokslut 201707	Bokslut 201807	Budget 201807	Avvikelse 201807	Budget 2018	Prognos 2018
Omsorgs- och utvecklingskontor	2 877	3 992	4 699	707	8 056	1 320
Äldreomsorg	39 827	41 326	38 024	-3 302	65 184	-4 770
Individ & Familjeomsorg	17 878	17 752	16 346	-1 406	28 022	-1 000
Enheten för Stöd & Service	9 799	8 945	11 255	2 310	19 294	3 500
Totalt	70 381	72 015	70 324	-1 691	120 556	-950

Omsorgs- och utvecklingskontor

En anställd biståndsbedömare har gått ner på 70 % tjänstgöringsgrad vilket genererar ett litet överskott.

Magna Cura-administratören genererar ett underskott på omsorgskontoret.

En tjänst som biståndsbedömare kommer troligtvis vara vakant under en månad pga. rekrytering.

Äldreomsorg

Personalkostnaderna på Solgården och Håvestensgården är fortsatt höga mot budget. Ett aktivt arbete pågår med att få personalbudgeten i balans.

Hemtjänsten har ca. 560 hemtjänsttimmar mer i månaden att verkställa jämfört med 2017 vilket motsvarar ett underskott mot budget motsvarande ca - 1 572 tkr på helårsbasis.

Detta innebär ett större uppdrag med behov av en utökad personalstyrka i en verksamhet som har en för hög effektivitet för att kunna verkställa det administrativa uppdraget. Effektiviteten hittills under året uppgår till 0,90.

Effekten blir att utöka personaltätheten för att komma ikapp det lagstyrda uppdraget.



Beställda hälso- och sjukvårdsinsatser har i dagsläget ingen relevant ersättning.

Nyanställning av leg sjukgymnast innebär ökade lönekostnader. Marknadsläget för legitimerad personal med den kompetens och lämplighet som krävs för att utföra uppdraget har ökat.

Hemsjukvårdens negativa utfall beror till stor del på det lägre antal uppdrag från Samverkande sjukvård som har inkommit till kommunen än vad som varit budgeterat och att den egna personalen täcker frånvaro med kvalificerad övertidsersättning. En följd av det ökade antalet inskrivna i hemsjukvården samt det sämre tillståndet hos patienter som kommer hem från sjukhuset leder till att sjuksköterskor i tjänst behöver jobba övertid.

Individ- och familjeomsorg

Individ- och Familjeomsorg redovisar ett underskott. Merparten av detta underskott är att härröra till uppbokade intäkter från migrationsverket.

Enheten för stöd och service

Enheten för stöd och service redovisar ett stort överskott som härrör till ett ej verkställt boendebeslut med anledning av att personen i fråga har tackat nej till de olika förslag på boenden som hen har fått.



Volym- och nyckeltal

Volym- och nyckeltalsredovisning

Verksamhet	2015	2016	2017	Utfall 201807
Äldreomsorg				
Antal platser särskilt boende, vid bokslutsdatum	72	72	72	70
Belagda platser särskilt boende, vid bokslutsdatum	72	68	72	68
Nyttjandegrad särskilt boende, vid bokslutsdatum	100 %	94 %	100 %	97 %
Nettokostnad per plats särskilt boende, tkr/plats	475	446	519	326
Antal beviljade hemtjänsttimmar, vid bokslutsdatum	31 048	32 614	33 247	22 490
Antal personer med beviljad hemtjänst, genomsnitt under året	167	177	188	201
Antal inskrivna i hemsjukvården, vid bokslutsdatum	175	158	170	177
Individ och familjeomsorg				
Institutionsvård, barn och unga*, tkr	7 617	121	1 336	432
Familjehem, barn och unga*, tkr	7 538	4 742	1 955	829
Institutionsvård, vuxna missbrukare, tkr	1 017	2 536	1 533	659
Ekonomiskt bistånd, tkr	7 840	8 525	7 526	5 093
*) Egen regi och externa utförare. Verksamhet för ensamkommande barn exkluderad från 2016 och framåt.				
Enhet för stöd och service				
Antal vuxna med boendebeslut egen regi, genomsnitt	13	13	12	14
Nettokostnad per plats, tkr/plats	418	387	501	270
Antal placeringar externt**, genomsnitt	14	11	8	7
Nettokostnad per extern plats, tkr/plats	240	485	537	336



Analys av utfall per verksamhetsområde

Omsorgs- och utvecklingskontor

Systemadministratör Magna Cura är ej budgeterad och skapar ett underskott. Verksamheterna inom hela sektorn har behov av denna resurs.

Äldreomsorg

Hemtjänsten räknar med ett negativt resultat -300 tkr pga. det saknas relevanta schabloner för beställda Hälso- och sjukvårdsinsatser.

Hemtjänsten har fått ärenden att verkställa med kortare framförhållning samt ärenden som är av sådan dignitet att god omsorg och dubbelbemanning krävs för att trygga och tillgodose behov hos brukare samt närstående i deras särskilt svåra situation.

Resursanvändning anpassas till verksamheten. Så här långt på året har effektiviteten varit 0,90 vilket är för högt. Rimligt att effektiviteten borde vara ca 0,70–0,75 för att bl.a. verkställa det administrativa uppdraget.

Vi arbetar med organisationshälsa vilket innebär att vi sedan April månad 2017 lagt om schema så personalen arbetar var tredje helg istället för var annan helg. Att all personal som önskar och som nyanställs, anställs på 100%. Merparten av frånvaro täcks i arbetslaget och att personalen har större möjlighet att aktivt arbeta med lagbundna uppdrag under vardagar. Frånvaron i hemtjänsten är 2,2 %.

Målet är att alla brukare har genomförandeplan som brukaren har varit delaktig i att påverka. Att ha teamträffar tillsammans med andra yrkeskategorier en gång per vecka. Planera in beställda insatser hos brukaren.

Fortsätta att skapa trygghet och arbeta aktivt med bemötande och förhållningssätt. Att arbeta aktivt med riskanalyser i det enskilda hemmet samt med fortbildning.

Hemsjukvården har fått ökade lönekostnader för den legitimerade personalen då tillgång, marknad och efterfrågan styrt lönerna i en personalkategori som blir allt svårare att rekrytera. Budgeten har inte uppräknats till dagens lönekostnader.

Färre antal uppdrag från samverkande sjukvård än beräknat i budget.

Sommarperiodens lönekostnader är alltid höga pga. högre ersättningar.

Svårigheter att ha luft i organisationen för att kunna svara upp till Länssjukvårdens kortade vårdtider, leder ofta till oövertidsarbete.

Högre antal inskrivningar i HSV.

Hemsjukvården har i dagsläget 2 vakanser och en föräldraledig sjuksköterska. En ny sjuksköterska anställs från och med 29/11. För att bromsa de ökade kostnaderna kommer undersköterskor, med lägre lön än sjuksköterskor, arbeta i Hemsjukvården och utföra arbetsuppgifter som kan göras av undersköterska.

Rehabassistenter, med lägre lön än legitimerad rehabpersonal, ersätter 1,5 årsarbetare, på prov, i Kommunrehab.

Individ- och familjeomsorg

Antalet LVM-placeringar (Lagen om vård av missbrukare) under första halvåret 2018 har varit fler än föregående år 2017.

Försörjningsstöd/ekonomiskt bistånd har en ökande volym gällande sökande med större hushåll än tidigare vilket leder till ökade kostnader för ekonomiskt bistånd. Antalet hushåll som efter etablering ej kommit ut i arbete/sysselsättning har ökat. Prognosen framåt visar i nuläget på en fortsatt avvikelse.

Utöver detta beror den negativa avvikelsen på att de uppbokade placeringsintäkterna för åren 2016-



2017 från Migrationsverket fick avskrivas (dryga 2 mkr).

Enheten för stöd och service.

Sammanfattningsvis är prognosen för 2018 i enheten för stöd och service ett överskott motsvarande 3 500 tkr. Detta under förutsättning att boendebeslut externt inte verkställs samt att inga nya beslut tillkommer som genererar höga kostnader.

Framtid

Omsorgs- och utvecklingskontor

Förenklade biståndsbedömda insatser inom hemtjänst är en ny lagstiftning som kom sommaren 2018 och som ger kommunen en möjlighet att ge insatser utan någon utredning. Frågan diskuteras vidare på enheten som ett förslag till beslut för att politiken kan fatta beslut om vilken riktning man ska ta.

Införandet av Individens behov i centrum (IBIC) behöver göras. Individens behov i centrum, IBIC, är ett behovsriktat och systematiskt arbetssätt för de som arbetar med vuxna personer oavsett ålder eller funktionsnedsättning utifrån socialtjänstlagen (SOL), och Lagen om stöd och service (LSS).

Riktlinjer för anhörigstödet kommer göras under hösten 2018. En styrgrupp för anhörigstödet är igång startad under 2018 och har till uppgift att tillsammans se till att anhörig arbetet kommer de enskilda personer till gagn på bästa sätt.

De rekommendationer för budget- och skuldrådgivning som är framtagna nationellt kommer arbetas med hur man i Färgelanda ska tillämpa dessa.

Äldreomsorg

Trycket på korttidsplatser har vart konstant under hela året, vilket inneburit konstant överbeläggning på korttidsenheten på Lillågården. Vård och Omsorgsarbetet har säkrats genom att extra personal har fått sättas in då behovet har varit som störst under dygnet. På korttidsenheten bor 5 brukare med beslut om Särskilt boende. Dessa äldre påverkas negativt då det är överbeläggning på korttidsplatserna. Lokalerna är inte anpassade för så många brukare. Behov av att öppna en renodlad korttidsenhet är stort vilket kräver ökade personalresurser.

På Solgården har tomma lägenheter belagts med korttidsplaceringar och kommer så att fortsätta ske om det finns lediga lägenheter och trycket på dessa platser är lika stort som det har varit hittills. Arbetet med nytta schema på Solgården fortsätter med beräknad start i september. Ett av syftena med nytt schema är att minska vikariekostnaderna.

Hemtjänsten arbetar vidare mot att möta de allt mer komplexa insatser som brukaren har behov av genom fortbildning. Kortare tid mellan beslut och verkställighet som gör att verksamheten behöver ha ett utrymme för att möta behovet. Att brukaren har en större upplevelse av att vara mer delaktig i verkställigheten.

Att fortsätta arbeta med de olika lagstyrda krav som finns när det gäller SoL och HSL uppdrag. Att kvalitén fortsätter att förbättras.

Att vi kan anställa kvalificerad och kompetent personal på heltidstjänster.

Att verksamheten tar utmaningen om teknik i välfärden på allvar.

Den medicinska sekreteraren påbörjar sin anställning den 15 oktober. Undersköterskor kommer att arbeta i Hemsjukvård och utföra arbete på delegation av sjuksköterska. Detta leder till att sjuksköterskan kan fokusera på sina specifika uppdrag, det nära patientarbetet.

Rehabassistenter anställs i Kommunrehab. Dessa kan på instruktion av legitimerad arbetsterapeut och legitimerad sjukgymnast bl.a. verkställa träningsprogram, planera och leda aktiviteter och göra tillsynsbesök. Detta lämnar utrymme för arbetsterapeut och sjukgymnast att utföra arbetsuppgifter som endast kan utföras av dessa professioner.

Under hösten kommer den första sjukgymnaststudenten komma till Kommunrehab.



Arbetsterapeutsstudenter beräknas fortsätta komma från olika universitet.

Två sjuksköterskor kommer i höst att utbilda sig till BPSD instruktörer. Därefter planeras 2 heldagar för att vidareutbilda all personal som jobbar med Demens i BPSD metoden.

Utbildning i ICF Kvalitetskoder genomförs under hösten. Ny föreskrift från Socialstyrelsen träder i kraft 1/1-19.

Regionen har för avsikt att starta upp mobila närsjukvårdsteam under hösten 2018 som i princip innebär att mera allvarligt sjuka kommuninvånare ska vårdas i hemmet. Dessa team kommer att bemannas av regionen dagtid måndag-fredag därefter tar det kommunala ansvaret över för såväl kvällar, helger som nätter utan att någon ersättning (skatteväxling) för detta utgår. Behovet av såväl hemsjukvård som hemtjänstinsatser kommer troligtvis att öka och kräva budgetförstärkning.

Den nya betalningsansvarslagen träder i kraft den 25 september vilket innebär snabbare utskrivning från slutenvården tillbaka hem till kommunerna med ett kraftigt ökat betaldagsbelopp från ca 3000 kr/dygn till ca 7000 kr/dygn om inte kommunen klarar av att ta hem kommuninvånare inom 3 arbetsdagar från det att man bedöms som utskrivningsklar. Om detta även skulle komma att gälla lördagar och söndagar så måste detta arbete organiseras vilket skulle leda till ökade personalkostnader.

Individ- och familjeomsorg

Satsar på volymökning av biståndsinsatser SoL 4:1 (familjebehandling på hemmaplan). Familjebehandlare har gått evidens baserad utbildning FFT (funktionell familjeterapi). Fortbildning och handledning i metoden FFT för certifiering är inplanerad under hösten-18.

Ny- och reviderad lagstiftning KL, FL och GDPR under året där handläggare behöver uppdateras. Myndighetsutövningen kräver fortlöpande kompetensutveckling.

ESF projekt via SoFV - Steget vidare påbörjas under hösten. Färgelanda kommun samarbetar med Munkedals kommun.

Projektet "En Trygg kommun för Alla" Team unga fortlöper, ett förebyggande arbete för unga i vår kommun där alla tre sektorer samverkar.

Färgelanda kommun ingår nu i norra Dalslands gemensamma familjerätts- och familjehemsenhet. Familjerättsenheten har startat och familjehemsenheten startar i september månad. Kortfattat innebär detta att kommunens familjerätts och familjehemsarbete utförs och samordnas i ovan gemensamma norra Dalslands enheter.

Enheten för stöd och service.

Arbetet med den framtida organiseringen av enheten för stöd och service from 1 januari 2019 fortsätter.

Organisationsförändringen innebär att största delen av kommunens ansvar för personer med funktionsnedsättning blir samlad i en enhet stöd och service i sektor omsorg. Detta innebär att medarbetarnas kompetens kan nyttjas i större utsträckning och samverkan och samordning i enskilda ärenden kan ske på ett mer kvalitativt sätt. Det samlade ansvaret för målgruppen underlättar också kompetensutveckling inom området.

LSS-verksamheten är svår att förutse, enskilda ärenden som kräver individuella lösningar medför ofta höga kostnader, tendensen är att insatser till barn/unga vuxna ökar. Försäkringskassans striktare bedömningar av rätten till personlig assistans kan komma påverka kommunen, enskildas behov ska då tillgodoses i kommunen.

För att uppfylla lagkraven på boende, behöver vi utveckla alternativa boendeformer.

Kompetenshöjande åtgärder för medarbetare samt ökade krav på kvalifikationer vid rekrytering.

Fortsätta förbättra kvalitetsarbetet med brukarnas delaktighet i utformandet av insatsen.



Sektor Samhällsutveckling

Verksamhetsbeskrivning

Sektor Samhällsutveckling består av följande verksamhetsområden tillika enheter, plan och bygg, arbetsmarknadsenhet/integration (AME), mark och exploatering (MEX), kultur och fritid, teknik samt måltid.

Sektorchef samt respektive enhetschef bildar tillsammans sektorns ledningsgrupp.

Plan och Bygg

Enhet plan och bygg arbetar i huvudsak med myndighetsutövning såsom bygglovsprövningar, strandskyddsprövningar, trafikfrågor, bedriver tillsynsarbete för ovårdade tomter, samt inventering av allmänna lokaler ur tillgänglighetssynpunkt. Enheten arbetar också med planering av VA verksamhet tillsammans med Västvatten AB.

AME-Integration

Enhet AME-integration ansvarar för kommunens boenden för ensamkommande barn, integrationskontor, socialpsykiatri och daglig verksamhet LSS. Enheten ansvarar också för samordning av kommunens arbetsmarknadsåtgärder, dvs praktikplatser, extratjänster m.m.

Mark och Exploatering

Enhet mark och exploatering är en beställarenhet och ansvarar för kommunens fastigheter och byggnader, markförvaltning, skogsvård, samt uthyrning av båtplatser.

Kultur och Fritid

Enhet kultur och fritid ansvarar för biblioteksverksamhet, fritidsgård, musikskola, simskola samt skolskjuts- och färdtjänstverksamhet.

Teknik

Enhet teknik är en utförande enhet och ansvarar för skötselplan avseende kommunala grönytor, röjningsarbete, fastighetsskötsel och lokalvård. Renhållning och snöröjning ingår i verksamhetsansvaret. Dessa delar av verksamheten utförs av externa leverantörer via avtal. Kommunens service lag (arbetsmarknadsåtgärd) arbetsleds inom enheten.

Måltid

Enhet måltid ansvarar för mat till kommunens skolor, förskolor och äldreboenden.



Verksamhetsberättelse

Verksamhetsberättelse

Sektor samhällsutveckling har under verksamhetsårets första del fortsatt sitt arbete med att verkställa politiska beslut och att utarbeta samt införa en del nya rutiner inom sektorns ansvarsområden. De förändrade rutinerna inom sektorn skall på sikt resultera i en positiv påverkan för den kommunala organisationen i sin helhet.

Sektorns arbete och arbetsmiljön för chefer samt medarbetare har påverkats negativt på grund av en stor mängd av tilldelade uppdrag som kan tydliggöras med att verksamheten arbetat i tre spår, dvs ej utförda beslutade uppdrag från tidigare verksamhetsår, att arbeta utifrån ett nuläge och att arbeta med viktiga framtidsfrågor för Färgelanda kommun. Utifrån ett effektivitetsperspektiv har sektorns arbete inte haft de bästa förutsättningar för att lyckas i sitt arbete.

Viktiga områden som prioriterats inom sektorn under första delen av verksamhetsåret har varit, struktur-arbetsflöden, planering, målarbete, informations-spridning samt mycket stort fokus på styrning och ledningsfrågor. Detta för att möjliggöra ett effektivare arbete som samtidigt håller en hög kvalitet.

Under våren genomfördes möten med entreprenörer inom bygnadssektorn som ett led i kommunens vilja för ett ökat bostadsbyggande i Färgelanda.

Enhet AME-Integration har under första halvåret avvecklat kommunens sista kvarvarande boende för ensamkommande barn (EKB) på Furåsen. Enheten är inne i en omställningsprocess med anledning av att antalet nyanlända minskar i kommunen likaså de statliga bidragen för verksamheten. Verksamheterna socialpsykiatri, daglig verksamhet LSS samt verksamhet utslussboende planeras att överföras till sektor omsorg under hösten.

Rekrytering av personal har varit en viktig del, då exempelvis inom enheten mark- och exploatering återtillsatt en tjänst som förvaltare som i sitt arbete med bla. kommunala fastigheter skall skapa rätt förutsättningar för kommunens fastighetsbestånd.

Sektorns enheter har arbetat och samverkat med övriga verksamheter inom förvaltningen för att nå framgång i vårt gemensamma uppdrag som skall resultera i en bra service till våra kommuninvånare. Fortsatt arbete med ett helhetstänk i sektorn är en viktig framgångsfaktor.

Målarbetet inom sektorn behöver ytterligare utvecklas, och en samsyn inom förvaltningen är nödvändig för att detta arbete skall nå framgång. Verksamhetsåret 2018 kommer att ge oss viktiga erfarenheter för framtiden och hur vi gemensamt kan förbättra verksamheten.



Resultaträkning

Belopp i tkr	Akkumulerat utfall 201707	Akkumulerat utfall 201807	Akkumulerad budget	Avvikelse mot budget	Prognos avvikelse helår
Intäkter	74 761	55 580	49 190	6 390	8 000
Kommunbidrag	28 002	27 263	27 263	0	0
Summa intäkter	102 763	82 843	76 453	6 390	8 000
Personalkostnader	-36 008	-31 865	-29 679	-2 186	-3 000
Övriga kostnader	-54 372	-47 923	-40 657	-7 266	-7 200
Kapitalkostnader	-5 206	-6 179	-6 117	-62	0
Summa kostnader	-95 586	-85 967	-76 453	-9 514	-10 200
Periodens resultat	7 177	-3 124	0	-3 124	-2 200

Perioden redovisar ett underskott på -3 100 tkr. De största avvikelserna finns inom verksamheterna AME-Integration, teknik, MEX och måltid.

Nettokostnadsökningen på 6 000 tkr inom AME-Integration beror på kraftigt minskade statliga bidrag samt avvecklingskostnader för EKB-boende, där personal och hyror inte kan påverkas på kort sikt. Budgetavvikelsen beror på kraftigt minskade antal ensamkommande barn. Prognosen pekade på att verksamheten för ensamkommande barn skulle avvecklas i september men upphörde redan i maj månad.

För enhet teknik beror underskottet på en överskriden budget avseende snöröjning med -300 tkr, och minskade intäkter från övriga verksamheter. Verksamheten finansieras med köp av tjänster från övriga kommunala verksamheter. Detta har inneburit att personalresursen i form av säsongsanställningar inte kunnat utföra planerat arbete, exempelvis gräsklippning. Ökade nettokostnader inom MEX påverkas av att enheten har utfört mer arbete på våra fastigheter i jämförelse med föregående år, verksamheten redovisar ett resultat i nivå med budget.

Ekonomisk översikt

Verksamhetsområde. Belopp i tkr	Bokslut 201707	Bokslut 201807	Budget 201807	Avvikelse 201807	Budget 2018	Prognos 2018
Plan & Bygg	2 005	1 914	2 373	459	4 068	500
AME & Integration	-762	5 574	4 010	-1 564	6 950	-1 500
Mark & Exploatering	1 755	3 755	4 323	567	7 411	500
Kultur & Fritid	12 177	11 368	11 282	-86	19 331	0
Tekniska enheten	2 274	4 381	2 647	-1 734	4 470	-900
Måltider	2 167	2 680	1 981	-699	3 260	-800
Ledning	1 209	717	650	-67	1 114	0
Totalt	20 825	30 389	27 266	-3 124	46 604	-2 200

Utfall och prognos per verksamhetsområde

Plan och Bygg

Enheten påvisar ett positivt resultat för perioden. Orsaker till detta är minskade personalkostnader och större intäkter från bygglovsverksamheten än budgeterat. Ytterligare faktorer som påverkar är minskade kostnader för bostadsanpassningsbidrag.

Prognos för enheten visar ett överskott för året på 500 tkr.

AME-Integration

Enheten redovisar ett större underskott. Orsaker till underskottet är minskning av tillströmning av ensamkommande barn. Statliga bidrag avslutas omgående när de ensamkommande barnen flyttas från kommunens boenden, medan enhetens fasta kostnader inte kan justeras i samma takt.



Verksamheten har ansökt om stöd för avvecklingskostnader hos Migrationsverket, men har ännu inte fått denna beviljad. Daglig verksamhets budget och verksamhet är i behov av översyn, detta kommer att genomföras vid en överföring av verksamheten till sektor omsorg. Med hänsyn till att ansökan ännu inte är beviljad, visar prognosen ett underskott på -1 500 tkr.

Mark och Exploatering

Enheten påvisar ett positivt resultat för perioden.

Prognos för enheten baseras på planerade intäkter från skogsavverkning/röjning som genomförs under hösten och beräknas ge en intäkt på 500 tkr.

Beslut om bolagisering av industrifastigheten Livsmedelcenter i Väst har fattats. Det är i dagsläget osäkert om detta kommer att slutföras under innevarande år eller i början av 2019. Hur stort kapitaltillskott som kommer att behövas i detta bolag är oklart i dagsläget och är av dessa anledningar inte inräknat i årsprognosen.

Teknik

Enheten påvisar ett större underskott för perioden.

Orsaker till detta är en överskriden budget för snöröjning, stora mängder snö tidigare i år, och högre kostnader i samband med ny upphandling påverkade verksamheten. För denna budget finns inga möjligheter att påverka resultatet, utan påverkan av övriga verksamheter inom det tekniska området. Minskad efterfrågan på tjänster från verksamheterna har påverkat resultatet negativt. En av orsakerna kan vara att årets väderförhållanden har påverkat verksamheten negativt. Enheten har haft säsongsanställningar, men efterfrågan på tjänster har uteblivit.

Prognos för enheten påvisar ett underskott på -900 tkr

Måltid

Enheten redovisar ett underskott för perioden.

Orsaker till underskottet är personalkostnader - hög frånvaro när det gäller semester, vård av sjuka barn, studieledighet som måste ersättas för att verksamheten skall fungera.

Nytt livsmedelsavtal som är något dyrare än tidigare avtal påverkar underskottet samt att verksamheten har stått för vissa reparationskostnader av maskiner som egentligen är fastighetsrelaterade.

Prognosen för enheten påvisar ett underskott på -800 tkr

Ledning

Redovisar ett resultat i nivå med budget.

Volym- och nyckeltal

Inom sektorn pågår ett arbete med att utarbeta nyckeltal och volymer för samtliga verksamhetsområden, arbete beräknas kunna presenteras under nästa verksamhetsår.



Investeringar

Månvägens förskola Högsäter, tillbyggnad samt renovering

Projektet beräknat klart 31/1 2019, och beräknas hålla budget samt tidsplan.
Beslutad budget 22 500 tkr

Höjdens förskola etapp 1, renovering

Projektet beräknas klart 31/12 2018, och beräknas hålla budget samt tidsplan.
Beslutad budget 26 600 tkr

Detaljplans revidering Dyrtorp

Detaljplanarbete och projekteringsarbete pågår

Planerad budget för 2018 på 18 200 tkr, beräknas inte förbrukas på grund av detaljplans revidering.
Beslutad budget 25 050 tkr

Framtid

Sektor samhällsutveckling och dess verksamheter inhämtar kunskap och nyttiga erfarenheter från pågående verksamhetsår, att ta med sig in i framtiden.

Inom sektorn pågår ett arbete med att gemensamt stärka kommunens varumärke, genom att vi identifierar viktiga delar som kommuninvånare, besökare, företag samt kunder eftersöker.

I kommunens fortsatta samhällsutveckling bör arbetet prioriteras högt.

Sektorns enheter skall fortsätta att arbeta med att tydliggöra mål - och verksamhetsuppdrag utifrån beslutade direktiv. Utveckling av sektorns budgetuppföljning och måluppfyllelse skall fortsatt prioriteras, för att resultera i en god ekonomisk hushållning samt god måluppfyllelse. Sektorns olika verksamhetsområden är i behov av fortsatt uppföljning för att säkerställa att uppdrag som tilldelats sektorn och enheterna verkställs. På grund av viss generationsväxling, förändrade rutiner och omsättning på personal är det viktigt att identifiera beslutade uppdrag som tilldelats sektorn. Uppföljningen är också betydelsefull på grund av införandet av nya rutiner-arbetsätt framförallt inom enheterna teknik och mark och exploatering

Utifrån ett förändrat omvärldsläge avseende flyktingmottagandet har enheten AME-Integration påverkats och genomgår nu och under hösten en förändringsprocess, delar av enhetens verksamhetsområden planeras samtidigt att överföras till sektor omsorg. Sektorchef ska under hösten analysera de kvarvarande verksamheterna, arbetsmarknad samt integrationskontorets verksamhet och uppdrag för att säkerställa att uppdragen återspeglar ett aktuellt nuläge. Verksamheterna arbetsmarknad och integrationskontor kommer under hösten att överföras till enhet teknik. Övriga enheter inom sektorns ansvarsområden kommer vidare att fokusera på att öka sin effektivitet samt kvalitet i sina respektive uppdrag. Sektor samhällsutveckling har startat sitt arbete med att vidareutveckla och ta fram relevanta volymer och nyckeltal för sektorn, arbetet beräknas kunna presenteras under nästa verksamhetsår. Sektorns arbete med interna fastigheter gällande underhåll, inventering, riktlinjer för lokalförsörjning, avtalsfrågor, behöver fortsatt prioriteras för att möjliggöra en god ekonomisk hushållning.

Personalen är vår viktigaste resurs och att bibehålla den kompetens som finns är mycket viktigt för ett framgångsrikt arbete

Framgångsfaktorer för sektorns satsningar är:

Hållbarhet - Långsiktighet - Digitalisering - God ekonomisk hushållning - Helhetstänk - Gemensam målbild



Valbohem AB

Verksamhet Valbohem AB

Valbohem är det kommunala bostadsbolaget i Färgelanda kommun med 616 lägenheter i sitt bestånd. Valbohems vision är att vara den attraktiva hyresvärden som utvecklar framtidens boenden i Färgelanda kommun.

För bolagets projekt "Integration mellan generationsgränserna" beviljades ett stöd på 500 tkr från Boverket för anläggande av fyra lekplatser. Projektet är två-årigt och två lekplatser anläggs under 2018.

En uppgradering av fastighetssystemet med ny hemsida har påbörjats med slutförande i september 2018. Uppgraderingen syftar till ökad service för hyresgäster med bla felanmälan på nätet samt bättre marknadsföring av bolagets bestånd och Färgelanda som destination.

Uppsägning från Migrationsverket av ett större antal lägenheter leder till högre vakansgrad under senare delen av året.

Den kalla och snörika vintern har medfört höjda driftskostnader.

Resultaträkning Valbohem AB

Belopp i tkr	Bokslut 201707	Bokslut 201807
Intäkter	25703	23792
Kostnader	-17632	-18110
Avskrivningar	-2950	-3301
Rörelseresultat	5121	2381
Finansiella poster	--1345	-1395
Periodens resultat	3776	986

Balansräkning Valbohem AB

Belopp i tkr	Bokslut 201707	Bokslut 201807
Anläggningstillgångar	167 884	166 867
Omsättningstillgångar	9 477	6 031
Summa Tillgångar	177 361	172 898
Eget kapital	14 921	16 103
Långfristiga skulder	154 412	154 512
Kortfristiga skulder	8 028	2 283
Summa eget kapital och skulder	177 361	172 898



Färgelanda Vatten AB

Verksamhet Färgelanda Vatten AB

Verksamhetsbeskrivning

Färgelanda Vatten AB är huvudman för den allmänna vattenförsörjningen och avloppshanteringen i kommunen, vilket omfattar att producera och distribuera vatten av god kvalitet samt rena avloppsvatten och därmed förenliga verksamheter. Bolaget äger samtliga Va-anläggningar i Färgelanda kommun. Tillsammans med kommunen beslutar bolaget om utbyggnader, upprustningar och Va-taxor. Färgelanda Vatten AB har inga anställda utan den dagliga driften sköts av det gemensamma bolaget, Västvatten AB, som svarar för driften av Va-anläggningar i Färgelanda, Munkedal, Sotenäs och Uddevalla kommun. Färgelandas ägarandel av Västvatten AB är 7 %.

Ekonomiskt utfall

VA-verksamheten bedrivs enligt självkostnadsprincipen vilket innebär att de nödvändiga kostnaderna per vattentjänst ska finansieras via motsvarande intäkt. Den taxefinansierade verksamheten får inte gå med vinst eller förlust. Eventuella överuttag eller underuttag redovisas som skuld/fordran till VA-kollektivet. Färgelanda Vatten AB redovisar för perioden ett överuttag på 1 274 tkr (budgeterat underuttag 358 tkr). Avvikelsen beror till stor del på att året har startat med få akuta åtgärder på ledningsnätet och att skyltningen av vattenskyddsområdena inte blir av 2018. Årets underuttag beräknas till 352 tkr (budgeterat underuttag 614 tkr). Underuttaget är till för att återställa tidigare års överuttag. Avvikelsen beror till stor del på att skyltningen kring vattenskyddsområdena inte blir av 2018.

Investeringar

Investeringar under perioden har gjorts med 425 tkr och anläggningsintäkter har inkommit med 143 tkr. Årsprognosen för investeringar är på 3 000 tkr samma som är budgeterat. Några få ströfakturer på anläggningsavgifter minskar kostnaden med 143 tkr. Under denna period har det mest arbetats med renovering av Stigens pumpstation och mindre ledningsarbete som är utbyte av kortare sträckningar ledning.

Hänt under året

Projektering för uppgradering och renovering av Färgelanda vattenreservoar pågår. På vattenverken i Vallardalen, Stigen och Högsäter har stänkskyddsdraperier installerats vid lutdosering för att förbättra arbetsmiljön. Ödeborgs reningsverk har fått nya skjutspjällsventiler på inkommande galler och centrifugen har programmerats. Sökandet efter ovidkommande vatten i Stigens spillvattensystem fortskrider. Flödesmätare har använts och fakta är genomgången. Möten med vägföreningar har genomförts för att komma överens om vilka ytor som avvattnas till dagvattensystemet. Fakturering av allmän platsmarkhållare påbörjades 2017-07-01, men ytorna diskuterades då fortfarande. Överenskommelse om debitering av dagvatten är nu klar. Vattenskyddsområdena är godkänt av styrelsen och har nu gått vidare till Kommunfullmäktige för beslut. Spillbrunnar är utbytta i Järbo. Färgning för att fastställa dagvattentaxan i Högsäter pågår.



Resultaträkning Färgelanda Vatten AB

Belopp i tkr	Bokslut 201707	Bokslut 201807
Intäkter	7 752	8 045
Kostnader	-5 893	-6 708
Avskrivningar	0	0
Rörelseresultat	1 859	1 337
Finansiella poster	-41	-63
Periodens resultat	1 818	1 274

Balansräkning Färgelanda Vatten AB

Belopp i tkr	Bokslut 201707	Bokslut 201807
Anläggningstillgångar	40 634	38 426
Omsättningstillgångar	3 344	8 755
Summa Tillgångar	43 978	47 181
Eget kapital	2 500	2 500
Långfristiga skulder	37 720	41 293
Kortfristiga skulder	3 758	3 388
Summa eget kapital och skulder	43 978	47 181



Gatersbyn 120 Fastighets AB

Verksamhet Gatersbyn 120 Fastighets AB

Bolaget är vilande och ingen verksamhet har bedrivits under året.

Resultaträkning Gatersbyn 120 Fastighets AB

Belopp i tkr	Bokslut 201707	Bokslut 201807
Intäkter	0	0
Kostnader	-5	-1
Avskrivningar	0	0
Rörelseresultat	-5	-1
Finansiella poster		
Periodens resultat	-5	-1

Balansräkning Gatersbyn 120 Fastighets AB

Belopp i tkr	Bokslut 201707	Bokslut 201807
Anläggningstillgångar	0	0
Omsättningstillgångar	30	25
Summa Tillgångar	30	25
Eget kapital	26	25
Långfristiga skulder	0	0
Kortfristiga skulder	4	0
Summa eget kapital och skulder	30	25



Redovisningsprinciper

Allmänt

Årsredovisningens utformning följer Lag om kommunal redovisning och god redovisningssed. God redovisningssed inom den kommunala sfären utarbetas bl.a. av Rådet för kommunal redovisning (RKR).

Sammanställd redovisning

Den kommunala koncernen består av kommunen och bolagen Valbohem AB (org.nr. 556527-9485), Färgelanda Vatten AB (556901-9630) och Gatersbyn 120 Fastighets AB (org.nr. 556975-3923) som ägs till 100 % av kommunen. Den sammanställda redovisningen upprättas enligt förvärvsmetoden, vilket innebär att dotterbolagens aktiekapital elimineras mot kommunens aktieinnehav i bolagen. I övrigt görs elimineringar för interna mellanhavanden inom koncernen.

Sammanställd redovisning görs endast i samband med årsbokslut, då olika delårsrapporteringstider tillämpas i koncernen.

Skatteintäkter

Prognosen för den kollektiva slutavräkningen av kommunalskatt för redovisningsåret följer RKR:s rekommendation 4.2.

Anläggningstillgångar

Anläggningstillgångar är upptagna till anskaffningsvärde med avdrag för avskrivningar och nedskrivningar. Anskaffningsvärdet utgörs av anskaffningsutgiften minskad med eventuella investeringsinkomster. Avskrivningar enligt plan sker fr.o.m. efterföljande kvartal som investeringen tas i bruk. Avskrivningar görs linjärt under investeringens bedömda ekonomiska livslängd. Nedskrivning av anläggningstillgång sker vid behov när värdet varaktigt gått ner. Pågående investeringar beläggs inte med någon internränta. De avskrivningstider som tillämpas är enligt den vägledning som finns från Sveriges Kommuner och Landsting (SKL).

Komponentavskrivning

RKR:s rekommendation 11.4 ställer krav på en avskrivningsmetod som syftar till dela upp anläggningstillgångar i komponenter, som har olika nyttjandeperioder och utgör ett väsentligt värde. Komponenterna ska redovisas och skrivas av som separata enheter.

Från och med 2014 års investeringar tillämpas metoden med komponentavskrivning. Anläggningstillgångar anskaffade före 2014 har inte delats upp i komponenter, då återstående nyttjandeperiod på dessa anläggningars komponenter bedöms att inte utgöra ett väsentligt värde.

Kommunen tillämpar i allt väsentligt RKR:s rekommendation 8.2 om sammanställd redovisning dock görs ingen anpassning av de kommunala bolagens avskrivningsprinciper till kommunens. Detta gäller framförallt Valbohem AB som redovisar enligt K2 där komponentavskrivning inte tillämpas.

Fordringar

Fordringar har efter individuell värdering upptagits till belopp varmed de beräknas inflyta.

Pensionskund

Pensionskund redovisas enligt den s.k. blandmodellen. Detta innebär att pensioner intjänade före 1998 redovisas inom linjen som ansvarsförbindelse medan pensioner intjänade från 1998 redovisas i resultaträkningen som en kostnad och den del som avser framtida utbetalningar redovisas under avsättningar i balansräkningen.

Leasing

Kommunen tillämpar RKR:s rekommendation 13:2 för klassificering av operationell respektive finansiell leasing.



Begreppsförklaringar

Anläggningstillgångar

Tillgångar som är avsedda för stadigvarande bruk eller innehav.

Ansvarsförbindelser

Förpliktelser i form av pensionsåtaganden, borgensåtaganden och dylikt. Om förpliktelsen måste infrias belastas resultatet.

Avskrivningar

Planmässig nedsättning av anläggningstillgångars värde. En i förväg bestämd procentsats av anläggningstillgångens anskaffningsvärdevärde redovisas som kostnad under året.

Balanskrav

I kommunallagen finns fastställda krav om att kommunens intäkter skall överstiga kostnaderna. Fr.o.m. 1 december 2004 gäller att ett negativt resultat skall regleras inom 3 år och gäller fr.o.m. 2005 års resultat.

Balansräkning

Visar den ekonomiska ställningen vid bokslutsdagen. I balansräkningen framgår vilka tillgångar som finns och hur dessa finansierats i form av skulder och eget kapital.

Driftredovisning

Visar verksamheternas resursförbrukning och avvikelser i förhållande till budget.

Eget kapital

Är skillnaden mellan tillgångar och skulder. Utgör den del av de samlade tillgångarna som finansierats av egna medel. Förändringen av det egna kapitalet påverkas främst av årets resultat.

Finansnetto

Utgör skillnaden mellan ränteintäkter och räntekostnader.

Investeringsredovisning

Avser kommunens anskaffningar av anläggningstillgångar i form av t.ex. fastigheter, maskiner och inventarier.

Kassaflödesanalys

Visar hur verksamheten har finansierats och hur kapitalet har använts under räkenskapsåret. Kassaflödesanalysen visar hur likvida medel har förändrats under året.

Kommunbidrag

Till nämnd och sektorer tilldelade budgetanslag i form av skatteintäkter och statsbidrag.

Kortfristiga fordringar och skulder

Avser fordringar och skulder som har förfallodag mindre än ett år efter bokslutsdagen.

Likvida medel

Kassa- och bankmedel som utgör kommunens betalningsberedskap på kort sikt.



Likviditet

Visar omsättningstillgångar (exkl. lager) samt beviljad kredit i räkning i förhållande till de kortfristiga skulderna.

Långfristiga fordringar och skulder

Avser fordringar och skulder som har förfallodag senare än ett år efter bokslutsdagen.

Omsättningstillgångar

Tillgångar som på kort tid kan omsättas till likvida medel och som inte är avsedda för stadigvarande bruk.

Periodisering

Fördelning av kostnader och intäkter till den redovisningsperiod de uppstått.

Rörelsekapital

Skillnaden mellan omsättningstillgångar och kortfristiga skulder. Visar kommunens finansiella styrka.

Skuldsättningsgrad

Skuldernas andel av det totala kapitalet uttryckt i procent.

Soliditet

Egna kapitalets andel av det totala kapitalet uttryckt i procent. Visar långsiktig betalningsförmåga.

Utdebitering

Anger hur stor del per intjänade hundra kronor som betalas i kommunalskatt



Revisionsyttrande