

Årsredovisning

Färgelanda kommun

Dnr 2017/5

Årsredovisning
2017



Innehållsförteckning

Färgelanda kommun	3
Kommunstyrelsens ordförande har ordet.....	4
Kommunchefen har ordet	5
Organisationsschema	6
Förvaltningsberättelse	7
Personalredovisning	15
Folkhälsa	20
Miljöredovisning	22
Ekonomisk redovisning	24
Resultaträkning	29
Balansräkning	30
Kassaflödesanalys.....	31
Notförteckning	32
Investeringsredovisning.....	37
Verksamhetsåret i siffror; diagram	38
Kommunfullmäktige	41
Kommunstyrelsens förvaltning och Kommunkontor.....	44
Sektor Omsorg	47
Sektor Barn och Utbildning.....	54
Sektor Samhällsutveckling	63
Valbohem AB	69
Färgelanda Vatten AB.....	70
Gatersbyn 120 Fastighets AB.....	71
Redovisningsprinciper.....	72
Begreppsförklaringar	73
Revisionsyttrande	75
5 år i sammandrag	76



Färgelanda kommun

I **Färgelanda kommun** bor numera ca 6600 invånare, koncentrerat till fyra tätorter. Kommunen ligger i södra Dalsland och erbjuder en rik mångfald av möjligheter såsom en vacker natur med glittrande sjöar och orörd vildmark där du kan utöva ett aktivt friluftsliv. Kommunen har kvar spår från en intressant fornhistoria med bl.a. Håvesten vid Ättehögsullen söder om samhället. Inte långt därifrån ligger Färgelandas utmärkta golfbana, Dagsholm.

Näringslivet består, förutom av serviceföretag, till stor del av företag inom tillverkningsindustrin där många entreprenörer verkar som underleverantörer till fordonsindustrin. En av de större privata arbetsgivarna är IAC Group Sweden AB som har en fabriksanläggning i Färgelanda tätort med cirka 500 anställda. I klustret, Livsmedelcenter i Väst finns för närvarande tre företag; Dalsspira Mejeri AB, Västfarm AB och Lillesjö Food AB vilka tillsammans har ca 70 anställda.



Kommunstyrelsens ordförande har ordet

Året som gått har varit ett år som präglats av framtidstro.

Den ökning av invånarantalet som präglade Färgelanda 2016 har tyvärr inte fortsatt. Fram till november 2017 har antalet invånare minskat med 25 personer beroende på antalet döda och utflyttning, främst nyanlända. Om man jämför med 1 januari 2016 är det dock en ökning med 108 personer. Det gör att vi fortfarande står inför utmaningen att behöva bygga fler bostäder. Vi kan också fortsatt se att husmarknaden i Färgelanda kommun har utvecklats positivt och de objekt som kommer ut till försäljning försvinner snabbt och priserna är i en nivå som vi inte sett på länge.

Under året har vi också påbörjat investeringar för framtiden genom bland annat utbyggnad av Månvägens förskola i Högsäter, samt fattat beslut om renovering av Höjdenskolan. Detta för att möta framtiden med ökat antal invånare och då framförallt i de yngre åren.

Vi kan också glädjas åt fortsatt måluppfyllelse vad det gäller skolresultaten i Färgelanda kommun med anledning av att vi värterminen 2015 hamnat på den inte allt för roliga platsen 290 i SKL:s öppna jämförelser. I 2017 års ranking hamnade vi på plats 122 ett rejält kliv framåt.

Lika glädjande är att vi fortsatt hamnar väldigt bra i Socialstyrelsens rankingar vad det gäller hemtjänst och äldreomsorg över lag. I rankingen 2016, som släpptes våren 2017, var Färgelanda Kommuns hemtjänst rankad som Sveriges bästa.

Resultatet för 2017 blev ca 12,9 miljoner kronor jämfört med budgeterat ca 7,4 miljoner. Naturligtvis beror delar av detta på de extra statsbidrag som erhållits 2017 men vi har också kostnader under året som inte varit budgeterade om ca 7,5 miljoner kronor. Även sektorerna har i år överskott gentemot budget förutom sektor omsorg som redovisar ett underskott på ca 2,2 miljoner kronor, till största delen att härröra till äldreomsorgen. Naturligtvis finns det både överskott och underskott i sektorernas verksamheter, men totalt ett överskott.

Vad gäller måluppfyllelsen har vi kommit en bit på väg med samtliga mål. Där vi kommit sämst framåt är bostadsbyggnationen som måste snäppas upp ytterligare kommande år. Man skulle också kunna säga att befolkningsutvecklingen inte följer målet utan snarare minskat i antal, men jag väljer ändå att ta med även 2016 och ser då att man nästan har en 100 procentig måluppfyllelse.

Att utvecklingen under 2017 gått i positiv riktning både resultatmässigt och verksamhetsmässigt har vi till största delen de lojala och engagerade medarbetarna att tacka för.

Ulla Börjesson

Kommunstyrelsens ordförande



Kommunchefen har ordet

Den kommunala verksamheten har gått igenom stora förändringar under 2017, bland annat en omorganisation där det numera endast finns tre sektorer. Här pågår ett arbete med att finna rutiner och en utmärkt ledningsgrupp har formats. I den ingår förutom sektorchefer, personalchef, ekonomichef och IT-chef även Valbohems nye VD. Samarbetet mellan kommunen och bolagen har gett resultat.

Såväl kvalitetsmässiga som ekonomiska mål visar överlag goda resultat för 2017 som jag hoppas påverkar förutsättningar för framtiden. Kommunens ekonomi är i balans och visar ett positivt resultat med cirka 12,9 mkr.

Kommunens beredskap i händelse av störningar och kriser av olika slag har förbättrats genom att krisledningen har utbildats och övats. I september hade vi krisövning med motspel, tema vatten. Deltog gjorde både krisledning och krisledningsnämnd. Utveckling följer under 2018 för att bli ännu bättre. Färgelanda kommun samt Mellerud och Bengtsfors kommun får delta i SKLs utvecklingsprojekt kring att förebygga hat och hot mot våra förtroendevalda. Det arbetas med Medborgarlöfte i samarbete med polisen. Plan och rutiner för värmebölja sammanställdes med kommunens MAS under våren 2017.

Arbetet med klimatanpassningsplan för Färgelanda kommun har startat. Vi anordnar temadag för övriga Dalslandskommuner tillsammans med Länsstyrelsen. Risker, sårbarheter och anpassningsåtgärder.

Näringslivsarbetet har utvecklats genom att samverkan mellan kommun och företagen har stärkts, ett arbete som måste intensifieras. Färgelandadagarna och näringslivsmässan gav kommuninvånarna och näringslivet en möjlighet att mötas under annorlunda former. Evenemang som bomässa, kommunkalender och Färgelandadagarna är också viktiga för vår gemensamma marknadsföring av kommunen.

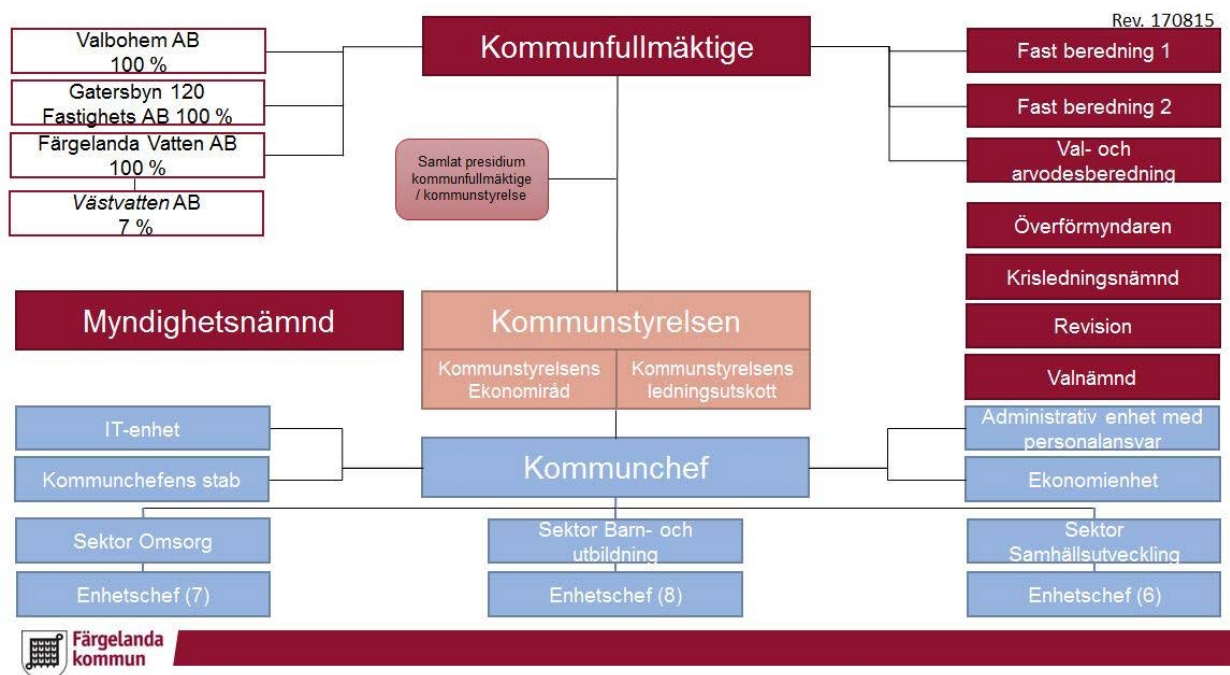
Kommunchef Lars-Göran Berg sa upp sig för att gå i pension, han slutade sin tjänst i samband med semestern 2017 och undertecknad kom på plats i oktober 2017.

Susanne Korduner

Kommunchef



Organisationsschema



Kommunfullmäktige

Kommunfullmäktige är kommunens högsta beslutande organ och består av 31 ledamöter, valda av folket i de allmänna valen vart fjärde år. Mandatfördelningen i kommunfullmäktige 2014-2018:

- Socialdemokraterna: 11 mandat
- Centerpartiet: 7 mandat
- Sverigedemokraterna: 5 mandat*
- Moderaterna: 3 mandat
- Liberalerna: 2 mandat
- Kristdemokraterna: 2 mandat
- Vänsterpartiet: 1 mandat

*Sverigedemokraterna har 5 mandat i Kommunfullmäktige. På två av dessa mandat har det inte kunnat utses en ledamot.

Politikerna är uppdragsgivarna

Det är politikerna i Färgelanda kommunfullmäktige, kommunstyrelse och nämnder som är ytterst ansvariga för den kommunala servicen. De anger inriktningen för kommunens verksamheter, vad som ska prioriteras och genomföras. De styr kommunen genom att sätta upp mål, ge uppdrag och genom att fördela resurser till de olika verksamheterna ur kommunens totala budget.

De kommunanställda är verkställande

Det är de anställda, medarbetare och chefer som ansvarar för att politiska beslut genomförs i det dagliga arbetet. De hanterar frågor om ekonomi, kvalitet, planering och arbetsledning. De anställda ansvarar också för att ta fram underlag för politiska beslut, att följa upp verksamheterna och att återredovisa detta till uppdragsgivarna – politikerna.



Förvaltningsberättelse

Inledning

Kommunens årsredovisning avlämnas av Kommunstyrelsen till Kommunfullmäktige och vänder sig i första hand till kommunfullmäktige och förtroendevalda i kommunen.

Syftet med årsredovisningen är att ge information om det gångna årets verksamhet och ekonomi. Den innehåller en förvaltningsberättelse med bland annat avstämning av finansiella mål och mål för verksamheterna, ekonomisk redovisning (innefattande kommunala bolag) samt respektive sektors redovisning av sin verksamhet och ekonomi.

Vi hoppas att årsredovisningen ska vara av intresse för kommuninvånare och andra intressenter i vår omgivning.

Kommunens vision är **Färgelanda 2030 – Den företagsamma och trygga kommunen för alla, med närhet till natur, sjö och stad**

Kommunen leds av målstyrning. Det innebär att Kommunfullmäktige fastställer de övergripande målen samt ger ekonomiska förutsättningar i form av ramar till sektorerna i kommunens samtliga verksamheter. De övergripande målen bygger på kommunens vision och tanken att sträva efter demokrati, delaktighet och öppenhet. De övergripande målen ska vara vägledande för sektorerna i deras arbete.

I Mål- och resursplanen 2017-2019 beslutades följande prioriterade områden och verksamhetsmål:

Prioriterade områden: Utbildning - Arbetsmarknad - Bostäder

Verksamhetsmål

Utbildning - Arbeta mot 100 procent måluppfyllelse. Under planperioden skall andelen elever år 9 med fullständiga betyg öka med minst 10 procentenheter per år.

Arbetsmarknad - Verksamheten en väg in skall leda till att minst tjugofem individer kommer ut i arbete eller utbildning varje år under planperioden.

Kommunens verksamheter skall erbjuda minst femtio praktikplatser varje år under planperioden. Av dessa bör minst 5 leda till anställning/utbildning. Varje sektor skall bidra med praktikplatser.

Ett kompetensråd skall inrättas tillsammans med näringslivet under 2017. Kompetensrådets uppgift är att ta fram en kompetensplattform.

Bostäder - Under planperioden skall minst 20 nya bostäder byggas i Färgelanda kommun. Färgelanda kommun skall öka med minst 10 invånare per år under planperioden.

I årsredovisningen redovisas måluppfyllelsen för de mål där det är möjligt.

Måluppfyllelse

Kommunens verksamheter har arbetat på ett sådant sätt att merparten av Kommunfullmäktiges antagna prioriterade områden samt verksamhetsmål, i allt väsentligt, har haft en positiv utveckling under perioden och att en god ekonomisk hushållning kan upprätthållas.

Bolag

I kommunkoncernen ingår kommunens helägda aktiebolag, Valbohem AB, Färgelanda Vatten AB och Gatersbyn 120 Fastighets AB.

Valbohems VD valde under våren att gå i pension, ny VD har på ett framgångsrikt sätt rekryterats



och tillträtt utan något tidsmässigt glapp mellan tjänsterna. Uthyrningen av fastighetsbeståndet har under året sett mycket bra ut, med väldigt få lägenheter outhyrda. Planering av nyproduktion tog ny fart då detaljplanen för Färgelanda Prästgård vann laga kraft 2017-07-28.

Året har inneburit en fortsättning av omställning i verksamheten med fokusering av resurserna på kundnytta och värdesäkring. Allt för att leva upp till visionen om att Valbohem AB ska vara den attraktiva hyresvärderna som utvecklar framtidens boenden i Färgelanda Kommun. Efter branden på Hermelinvägen startade återuppbyggnad och färdigställdes 2017-04-01. Den stabila uthyrningssituationen har gjort det möjligt att utföra mycket underhåll. Ingen hyreshöjning under 2017.

Färgelanda Vatten AB, (Vatten och Avlopp), samverkar med Uddevalla kommuns, Munkedal kommuns och Sotenäs kommuns VA-bolag under namnet Väst Vatten AB. Färgelanda Vatten AB äger 7 procent av Väst Vatten AB.

Sedan Färgelanda Vatten bildades har uppdatering av verk och yttre enheter prioriterats. Mycket är gjort och nu pågår arbete med Ödeborg och Järbo avloppsreningsverk. Ödeborg förses med nytt styrsystem och Järbo renoveras. Renoveringen av Stigens avloppsreningsverk blev klar under året.

Stora mängder ovidkommande vatten i spillvattensystemet belastar avloppsreningsverk detta behöver kontrolleras. Undersökning kan bestå av filmning, rökning eller flödesmätning. Under året har undersökningar gjorts i Stigen och Järbo. Åtgärder är påbörjade.

En vattentankstation är byggd i Gatersbyn. Den är tillgänglig för kunder som behöver köpa vatten. Tryckstegringsstationen i Gatersbyn är renoverad och vattenreservoaren rengjord. Stigens vattenreservoar har fått nytt tak och räcken. Dagvattenledningar vid gamla bruket i Ödeborg har lagts om. På kundsidan kan konstateras fyra nya privatkunder under året. Färgelanda har ny taxekonstruktion sedan årsskiftet och diskussioner pågår med de väghållare som finns i kommunen om vilka ytor som har omhändertagande av dagvatten. Arbetet med att byta vattenmätare löper på enligt plan.

Arbetet med vattenskydd för vattentäkterna pågår och samrådsfasen är genomförd.

Gatersbyn 120 Fastighets AB är ett vilande bolag, där ingen verksamhet har bedrivits under året.

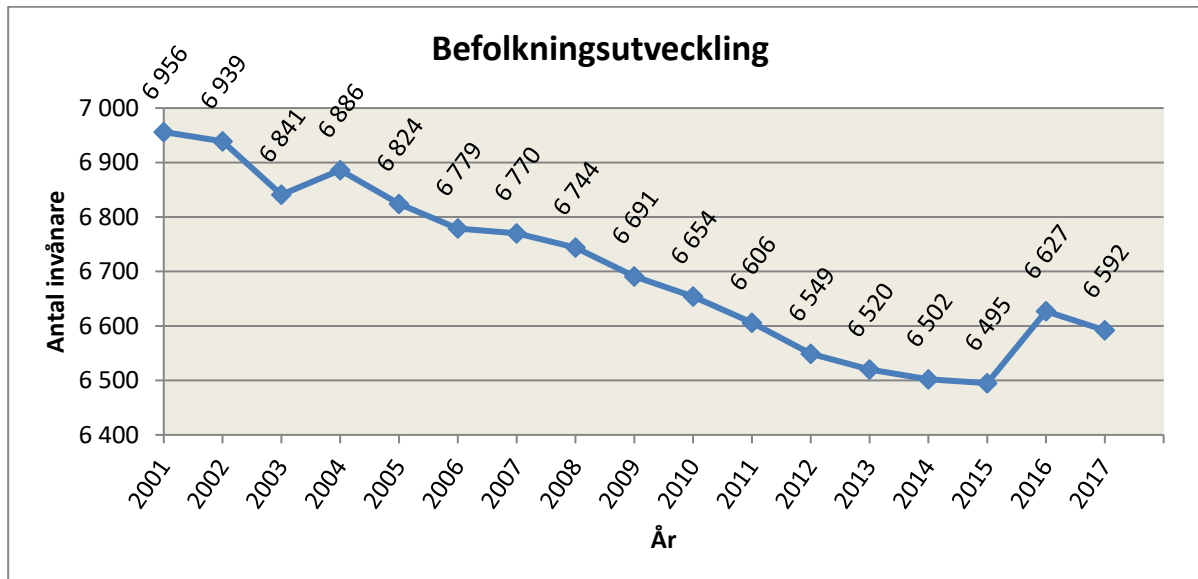
Kommunen har också minoritetsintressen i Dalslandskommunernas miljö- och energiförbund, Norra Älvsborgs Räddningstjänstförbund, Dalslands Turist AB samt Stiftelsen för Dalsland kanals framtida bestånd. Dessa verksamheter redovisas separat och ingår inte i kommunens årsredovisning.

Befolkning

Den sista december 2017 uppgick Sveriges befolkning till 10 120 242 personer, vilket är en ökning med 125 089 personer jämfört med året innan.

Färgelandas befolkning uppgick den sista december till 6592 invånare. Jämfört med 2016 innebär det en minskning med 35 invånare. Under året flyttade 436 personer in till kommunen, vilket var 91 färre än 2016. Av dessa kom 299 personer från det egna länet, 61 personer från övriga Sverige samt 76 från utlandet. Antalet personer som flyttade från kommunen under 2017 var 447, vilket var 40 fler än 2016. Av dessa flyttade 353 inom det egna länet, 83 till övriga Sverige samt 11 till utlandet. Totalt innebär detta att kommunens flyttnetto uppgick till -11 personer för 2017, vilket är en tydlig minskning från föregående år, då flyttnettot var +120.

Under 2017 föddes 61 barn, 5 färre än 2016. Antalet avlidna invånare uppgick till 98, 32 fler än 2016. Födelsenetto för Färgelanda kommun var därmed -37 personer 2017.



Omvärldsanalys

SKL:s oktoberrapport pekade på ett relativt starkt 2017, men att stora utmaningar väntar. Demografins utveckling innebär ökade kostnader. Kommuner, landsting och regioner står inför omfattande utmaningar. Sverige får allt fler yngre och äldre, medan personer i arbetsför ålder inte ökar i samma takt. Enligt SKL:s kalkyler leder denna utveckling till ett gap mellan intäkter och kostnader framöver som stadigt ökar. En slutsats är att det krävs ökat fokus på effektiviseringar för att hantera detta. Från och med 2018 förväntas att behovet av välfärd ökar betydligt snabbare än skatteintäkterna.

Svensk BNP har inte vuxit så snabbt under 2017 som tidiga utfall och prognoser indikerat. Men konjunkturen har ändå förstärkts markant och även 2018 kommer att präglas av högkonjunktur, enligt SKL. (Cirkulär 17:68, 2017-12-21) Under loppet av 2018 bedöms den ekonomiska utvecklingen dock svagare och högkonjunkturen beräknas då nå sin kulmen.

Utvecklingen efter 2018 är svår att prognosticera. SKL:s skatteunderlagsprognos för 2019 bygger på ett antagande om en relativt snar återgång till ett neutralt konjunkurläge. Oavsett hur snabbt går står kommuner och landsting inom kort inför en mycket besvärlig obalans mellan snabbt växande demografiskt betingade behov och ett långsamt växande skatteunderlag. Normaliseringen av konjunkurläget under 2019 och 2020 innebär att BNP, sysselsättning och skatteunderlag utvecklas svagare än normalt, enligt SKL. (Cirkulär 17:68, 2017-12-21)

God ekonomisk hushållning

Enligt kommunalagen ska kommunen ha en god ekonomisk hushållning i sin verksamhet. Miniminivån i lagkravet är det så kallade balanskravet, vilket innebär att kostnaderna inte får överstiga intäkterna. För att leva upp till kravet på god ekonomisk hushållning krävs ett positivt resultat, för att också bidra till finansiering av investeringar och framtida pensionsåtaganden.

I god ekonomisk hushållning inryms också att varje generation ska bära kostnaderna för den service den konsumerar samt att bedriva verksamheten på ett kostnadseffektivt och ändamålsenligt sätt.

För Färgelanda kommun innebär god ekonomisk hushållning också att använda befintliga resurser på bästa sätt för att nå fullmäktiges mål samt att hålla det egna kapitalet reellt oförändrat.

Kommunfullmäktige har satt resultatmålet exklusive jämförelsestörande poster till minst 1,5 - 2,5 procent av totala skatteintäkter och statsbidrag för att uppnå god ekonomisk hushållning.



Kommunen uppfyller målet om god ekonomisk hushållning för 2017.

Balanskravet

Kommunallagens balanskrav definieras som att intäkterna ska överstiga kostnaderna för varje år och gäller kommunen, inte koncernen. Balanskravsutredningen i senaste årsredovisning visar att kommunen klarar balanskravet.

Under 2013 beslutades om riktlinjer för att ge möjlighet att reservera och disponera medel i en så kallad resultatutjämningsreserv (RUR). För åren 2010-2012 har 14,5 mnkr avsatts till resultatutjämningsfonden. Inga ytterligare avsättningar till RUR är planerade.

RUR kan användas för att täcka ett negativt balanskravsresultat om det samtidigt råder lågkonjunktur. SKLs bedömning är att 2017 inte kan betraktas som lågkonjunktur, vilket innebär att det inte är möjligt att ta RUR i anspråk under året. (SKL Cirkulär 17:6)

Balanskravsutredning

Belopp i tkr	2017	2016	2015	2014	2013	2012
Årets resultat enligt RR	12 943	12 184	123	12 372	22 517	13 344
- Samtliga realisationsvinster	0	0	0	-145	-555	-975
+ Realisationsförluster med undantagsmöjlighet	0	0	0	0	0	0
+ - Synnerliga skäl	0	0	0	0	0	0
Årets resultat efter balanskravsjusteringar	12 943	12 184	123	12 227	21 962	12 369
Reservering av medel till RUR						-14 575
Användning av medel från RUR						
Årets Balanskravsresultat	12 943	12 184	123	12 227	21 962	-2 206

Kommunens resultat

Färgelanda kommun redovisar ett resultat för 2017 på 12 943 tkr. Resultatet är 5 512 tkr bättre än budget. Resultatet motsvarar 3,3 procent av totala skatteintäkter och statsbidrag. Årets resultat budgeterades ursprungligen till 7 431 tkr eller 2,0 procent. Det finansiella resultatmålet för 2017 är således uppfyllt.

Sektorernas avvikelser kommenteras under respektive sektors avsnitt. Finansen visar en negativ avvikelse gentemot budget på 6 692 tkr. De ökade pensionskostnaderna står för 4 367 tkr av denna avvikelse.

Årets resultat för kommunen är 759 tkr bättre än föregående år, då kommunen redovisade ett positivt resultat på 12 184 tkr.

För koncernen uppgår årets resultat till 13 174 tkr, vilket är 5 213 tkr sämre än föregående år, då koncernen visade ett resultat på 18 387 tkr.

Framtidsutsikter

Sektor Omsorg står inför ett antal stora utmaningar såsom exempelvis ny lagstiftning gällande utskrivning från slutenvården samt införandet av närsjukvårdsteam.

Inom skolområdet är en av de stora utmaningarna att rekrytera behörig personal, en annan att beslut har tagits avseende ny timplan fördelad på låg- mellan- och högstadium som betyder undervisning i moderna språk redan i år 6.

De senaste årens låga investeringsnivå har medfört ett stort investeringsbehov under de närmaste åren.



Driftsredovisning

Tabell

Belopp i tkr	Kostnad	Intäkt	Netto 2017	Budget 2017	Avvikelse
Nämnd/Förvaltning/Sektor/Enhet					
<i>Kommunfullmäktige</i>	-3 838	871	-2 967	-3 545	578
<i>Kommunstyrelse och Stab</i>	-47 921	3 734	-44 187	-47 518	3 331
<i>Sektor Barnomsorg / Utbildning</i>	-181 983	27 955	-154 028	-158 466	4 438
<i>Sektor Omsorg</i>	-159 050	40 547	-118 503	-116 320	-2 183
<i>Sektor Samhällsutveckling</i>	-164 449	121 714	-42 735	-48 775	6 040
Summa verksamheten	-557 241	194 821	-362 420	-374 624	12 204
Finansiering					
- Arbetsgivaravgifter m.m.	-61 269	0	-61 269	-54 119	-7 150
- Pensionskostnader	-29 551	0	-29 551	-25 184	-4 367
- Personalkostnadspåslag (PO)	0	75 792	75 792	73 138	2 654
- Intern ränta	0	2 465	2 465	2 674	-209
- Övrigt	69	71	140	-4	144
Summa efter finansiering	-647 992	273 149	-374 843	-378 119	3 276
Skatteintäkter	0	263 754	263 754	272 948	-9 194
Inkomst-/Kostnadsutjämningsbidrag	-5 638	108 358	102 720	93 281	9 439
Kommunal fastighetsavgift	0	11 718	11 718	11 382	336
Regleringsbidrag	-64	0	-64	-1 613	1 549
Generella bidrag från staten	0	8 841	8 841	8 799	42
Finansiella intäkter	0	979	979	753	226
Finansiella kostnader	-162	0	-162	0	-162
TOTALT	-653 856	666 799	12 943	7 431	5 512

Driftsredovisningen visar verksamheternas resursförbrukning och avvikelser i förhållande till budget.

I sektorernas redovisning ingår både externa kostnader och avskrivningar samt interna poster såsom interna debiteringar, personalkostnadspålägg och internränta.

En viktig förutsättning för en fungerande ekonomistyrning och därmed god ekonomisk hushållning är en god budgetföljsamhet i verksamheten. Budgetföljsamheten mäter hur väl den ekonomiska styrningen fungerar mot givna förutsättningar.

Verksamhetens nettokostnader understiger budgeten med 0,9 procent.

Kommunens målarbetare

Kommunens arbete med att styra mot uppsatta mål utvecklas kontinuerligt och uppföljningen av måluppfyllelsen av de olika målnivåerna är integrerat i årsredovisningen enligt nedanstående struktur.

Kommunens vision är **Färgelanda 2030 – Den företagsamma och trygga kommunen för alla, med närhet till natur, sjö och stad**

Kommunen leds av målstyrning. Det innebär att kommunfullmäktige fastställer de övergripande målen samt ger ekonomiska förutsättningar i form av ramar till sektorerna i kommunens samtliga verksamheter. De övergripande målen bygger på kommunens vision och tanken att sträva efter demokrati, delaktighet och öppenhet. De övergripande målen skall vara vägledande för sektorerna i deras arbete.



Målstyrningens struktur är uppdelad i prioriterade områden med förväntat resultat.

Prioriterade områden för nuvarande planperiod: Utbildning - Arbetsmarknad - Bostäder

Utbildning - Arbeta mot 100 procents måluppfyllelse. Under planperioden skall andelen elever i årskurs 9 med fullständiga betyg öka med minst 10 procentenheter per år.

Arbetsmarknad - Verksamheten en väg in skall leda till att minst 25 individer kommer ut i arbete eller utbildning varje år under planperioden.

Kommunens verksamheter skall erbjuda minst 50 praktikplatser varje år under planperioden. Av dessa bör minst fem leda till anställning/utbildning. Varje sektor skall bidra med praktikplatser.

Ett kompetensråd skall inrättas tillsammans med näringslivet under 2017. Kompetensrådets uppgift är att ta fram en kompetensplattform.

Bostäder - Under planperioden skall minst 20 nya bostäder byggas i Färgelanda kommun. Färgelanda kommun skall öka med minst 10 invånare per år under planperioden.

På kommunnivå redovisas prioriterade områden kopplade till verksamhetsmål med en sammanfattning.

Prioriterade områden:

Utbildning

Verksamhetsmål	Kommentar
<p>Arbeta mot 100 % måluppfyllelse. Under planperioden skall andelen elever som går ut årskurs 9 med fullständiga betyg öka med minst 10 % -enheter per år.</p>	<p>Insatser för elevernas ökade måluppfyllelse: För innevarande planperiod var senaste mättilfället i slutet av september, vilket innebär att tredje rapporteringen av resultat görs nu i årsbokslutet. Dock har förvaltningens gemensamma arbete för att nå måluppfyllelse intensifierats och åtgärder genomförs i alla sektorer, eftersom barns och ungdomars möjlighet till goda resultat påverkas av kommunens samlade insatser. Exempel på aktiviteter: Ung omsorg projektet fortsätter och man beräknar komma igång under våren 2018 med pengar från bl.a. Folkhälsorådet. Under våren hade den politiskt tillsatta arbetsgruppen för ökad måluppfyllelse slutfört sitt arbete. Åtgärder har vidtagits i syfte att öka förutsättningarna för ökad måluppfyllelse ex genom att öka skolledarfunktionen, elevhälsan, socialpedagog och ytterligare kurator är anställd från HT-17 för att tillgodose ett ökat behov av socialt stöd till både elever och personal. Samarbete sker mellan BoU och IFO vilket är avgörande för ett gott resultat Projektet " Du äger ditt liv" har genomförts med syfte att öka elevernas motivation för studier och för att ge ökade möjligheter att fullfölja sina planer för framtiden. Mycket görs för att utforma rätt stöd på tidig nivå exempelvis genom att screening sker i förskolan på gruppnivå och från förskoleklass på individnivå. Resultaten följs upp och analyseras för att rätt åtgärder ska sättas in. Specialpedagoger deltar i sammanställningar av resultat och analyser. Nationella prov rättas gemensamt över skolgränserna och analysarbetet sker med stöd av specialpedagoger i årskurs eller ämnesgrupper. Fortsatt utveckling av utepedagogik sker framförallt på våra förskolor och fritidshem men även ute i skolorna i olika hög grad. För kultur- och fritid gäller att ett antal aktiviteter har genomförts/kommer att genomföras i syfte att bidra till en god uppväxtmiljö för kommunens ungdomar. Som exempel kan nämnas föreläsningar och aktiviteter i drogpreventivt syfte, kulturaktiviteter ex ung kultur möts där ungdomar ges möjlighet att framträda inför publik. Ett studierum har inrättats på biblioteket som också genomfört insatser för ökad läsförståelse. Simskolan, med ett stor antal deltagare, är också av central betydelse för elevers måluppfyllelse. Sammantaget kan konstateras att meritvärdet för årskurs 9 har haft en positiv utveckling de senaste åren, där meritvärdet för 2017 blev 219,2, en ökning från året innan som då var 212,4.</p>



Prioriterade områden:
Arbetsmarknad

Verksamhetsmål	Kommentar
<p>Minst 25 individer kommer ut i arbete eller utbildning varje år under planperioden.</p>	<p>Det är svårt för personer utan gymnasieutbildning att läsa på distans på vuxenutbildningen. Kommunen erbjuder samarbete med Dalslands folkhögskola som har studiemotiverande kurser. Kommunen underlättar i sin tur för elever från folkhögskolan att läsa distanskurser på vuxenutbildningen. Samarbetet sker genom DUA-gruppen. Samverkan med folkhögskolan har under året också förstärkts genom att den två-åriga utbildningen för ungdomar som inte studerar eller har arbete kommit igång. Sommarskola för nyanlända erbjöd 10 platser. Kommunen svarade för 20 feriepraktikplatser för ungdomar som sökt eller påbörjat en utbildning inom gymnasiet. Det fanns också några extra tjänster genom arbetsförmedlingen för nyanlända, dessa försökte kommunen att utöka i antal bl.a. inom skolområdet men också inom andra sektorer. Sektorena fortsätter att inventera möjliga praktikplatser och rapportera in dessa till AME. Under perioden har 8 personer deltagit i SMF kursen där kommunen samverkat med Folkhögskolan. Kommunen har inrättat 6 stycken "extra tjänster" som finansieras via AF medel. 5 personer har fått arbete/ vikariat.</p>
<p>Ett kompetensråd skall inrättas tillsammans med näringslivet under 2017. Kompetensrådets uppgift är att ta fram en kompetensplattform.</p>	<p>Diskussioner angående inrättande av ett kompetensråd har under våren förts i olika forum, bl.a. i näringslivsrådet. Fyrbodals projektledare har informerat om syfte och uppbyggnad för ett kompetensråd och kommer under nästa år att medverka i det fortsatta arbetet att inrätta ett kompetensråd i Färgelanda kommun</p>
<p>Kommunens verksamheter skall erbjuda minst 50 praktikplatser varje år under planperioden. Av dessa bör minst 5 leda till anställning/utbildning. Varje sektor skall bidra med praktikplatser.</p>	<p>Enheten AME/integration hanterar kommunens administration angående praktikplatser. Arbetet har under året genererat 45 praktikplatser, exklusive feriepraktik och BEA tjänster. Under hösten har den nya chefen på samhällsutveckling arbetat med att finna metodstöd för verksamheten. Under sommaren har fyra praktikanter haft hand om simskolan, totalt för kommunen har 12 praktikplatser kunnat erbjudas. Inom barn- och utbildning erbjuds praktikplatser för studenter från lärarprogram och skolsköterskeutbildningar. Det finns också flera språkpraktikanter via AF i olika delar av verksamheten. Studenter på SFI/IM-språk särskilt pedagogspår i Uddevalla gör också praktik i Färgelanda kommun. Integrationskontoret har utökat servicen för nyanlända genom extratjänster som språkstöd. Under året har det funnits ca 10 extratjänster. I sektor omsorg har ett antal praktikplatser erbjudits och handledare utbildats.</p>



Prioriterade områden:

Bostäder

Verksamhetsmål	Kommentar
<p>Under planperioden skall minst 20 nya bostäder byggas i Färgelanda kommun.</p>	<p>Ökat intresse för att bygga har visat sig under året. Detta gäller såväl villatomter som tomter för större lägenhetshus. Sex villatomter har sålts under 2017 och två intressenter har visat intresse för den centralt belägna tomten i Färgelanda och det finns också en intressent för bostadsbyggande i Stigen. Ett led i att möjliggöra ökat bostadsbyggande är en effektiv handläggning av bygglovsärenden som var 154 stycken med en genomsnittlig handläggningstid som varit 2-4 veckor.</p>
<p>Färgelanda kommun skall öka med minst 10 invånare per år under planperioden.</p>	<p>Antalet invånare i Färgelanda har minskat med 25 personer fram till november månad. Många åtgärder har genomförts för att öka kommunens attraktivitet och därmed skapa förutsättningar för befolkningstillväxt. Hög kvalitet i skola, vård och omsorg anses vara av avgörande betydelse för en kommuns utveckling. I detta avseende har Färgelanda kommun höjt attraktionskraften bl.a. genom att skolans resultat har ökat och det ökade fokus som nu läggs på utbildningens betydelse kommer även fortsatt att ha en mycket positiv inverkan. Inom äldreomsorgen visar SKLs årliga kvalitetsenkät, än en gång, en hundra procentig nöjdhet från brukarna i hemtjänsten. Marknadsföringsinsatser görs också på flera olika sätt ex genom kommunens deltagande i bomässan i Vänersborg, guidade bussturer i hela kommunen för personer som är intresserade av att bosätta sig i kommunen och/eller etablera näringsverksamhet och boenden. Viktiga inslag i att förstärka kommunens varumärke är byggandet av lokaler för förskolor, lekplatser och även upprustningen av gymnastiksalen i Högsäter samt nybyggnation av bostäder.</p>



Personalredovisning

Anställda

Totalt har antalet anställda ökat med 15st (3st tillsvidare, 12 visstid) mellan 2016 och 2017.

Ökningen av antal anställda beror på den ökade personalomsättningen som redovisas längre ner i avsnittet 6.2. Orsaken beror på dubbelbemanning vid övertagandet av en ny tjänst.

Det kan även orsaka behov av vikarie vid rekrytering, vilket den ökade statistiken av visstid signalerar.

Minskningen av personal vid hemmen för ensamkommande slår inte fullt ut ännu då de delvis finns kvar i statistiken.

Antal anställda

St	2017	2016	2015
Tillsvidare	448	445	426
Kvinnor	389	380	366
Män	59	65	60
Visstid	89	77	55
Kvinnor	56	51	41
Män	33	26	14
Total	537	522	481
Kvinnor	448	431	407
Män	89	91	74

Med anställda avses antalet tillsvidareanställda och visstidsanställda. Vi utgår från fysiska personer och om en person har flera anställningar inom kommunen, så räknas personen bara en gång. Timavlönade är exkluderade. Antalet är beräknat på ett genomsnitt under året. Viss dubbelbemanning kan förekomma.

Antal anställda per sektor

Sektor	Total	Tillsvidare	Visstid
Barn & Utbildning	199	153	46
Kvinnor	167	134	33
Män	32	19	13
Omsorg	184	166	18
Kvinnor	173	159	14
Män	11	7	4
Samhällsutveckling	130	107	23
Kvinnor	88	80	8
Män	42	27	15
Stab	24	22	2
Kvinnor	17	16	1
Män	7	6	1
Total	537	448	89

Med anställda avses antalet tillsvidareanställda och visstidsanställda. Vi utgår från fysiska personer och om en person har flera anställningar inom kommunen, så räknas personen bara en gång. Timavlönade är exkluderade. Antalet är beräknat på ett genomsnitt under året.

Personalrörlighet

Den totala personalomsättningen 2017 visar 19 procent, vilket är en ökning med 4 procentenheter



sedan 2016.

Dessa 19 procent innefattar 86 tillsvidareanställda som avslutat sin anställning under 2017. 59 av dessa har avslutat på egen begäran och 13 pga. ålderspension.

Majoriteten avslut finns inom Sektor Omsorg och Barn & Utbildning och det är främst inom yrkena lärare och undersköterskor. En bidragande orsak till att undersköterskor slutar är pga. låg grundbemanning i jämförelse med närliggande kommuner som har en högre bemanningsfaktor.

Inom chefsbefattningar har vi 4 avslut under året.

En undersökning som gjordes under 2017 visar att den främsta orsaken till avslut på egen begäran är pga. arbetsmiljön. Det bör dock beaktas att undersökning hade en låg svarsfrekvens vilket gör att den inte är statistiskt säkerställd.

Personalavgångar

Barn och utbildnings 16 procent innefattar totalt 25 personer som har avslutat sin anställning, varav 20 har avslutat på egen begäran. Majoriteten av de som väljer att avsluta sin anställning är lärare. Jämför vi med föregående år så kan vi se att personalrörligheten är någorlunda stabil då det är en ökning med endast 1 procentenhet. Det är dock hög personalomsättning men är inte anmärkningsvärt med tanke på hur det ser ut i övriga landet.

I Omsorg kan vi se en kraftig ökning från 2016 års 11 procent till 2017 års 23 procent. Det bör tilläggas att vi inte kan jämföra dessa siffror pga. omorganisation, men majoriteten av de 26 personer som avslutat sin anställning på egen begäran är undersköterskor som inte påverkades av omorganisationen.

Samhällsutveckling har en minskad personalomsättning från 23 procent 2016 till 17 procent 2017. 9 av dessa har valt att avsluta sin anställning på egen begäran, 5 är uppsägningar pga. arbetsbrist och övriga 4 av andra orsaker. Detta är dock den sektor som förändrats mest i den omorganisation som var. Siffran ska därför inte jämföras mellan år.

Staben har en personalomsättning på 18 procent 2017 vilket innebär en minskning med 2 procentenheter. Av dessa har alla slutat på egen begäran. Här blir siffran hög p.g.a. få anställda.

Sektor	Stab	Barn & utbildning	Omsorg	Samhällsutveckling
Total	18 %	16 %	23 %	17 %

Med personalavgångar menas det totala antalet tillsvidareanställningar som upphört under den senast 12-månadersperioden ställt mot antalet tillsvidareanställda under samma period.



Sysselsättningsgrad

Antalet heltidstjänster har totalt i kommunen ökat med 3 procentenheter sedan 2016.

Heltidsprojektet som började under 2017 har långsamt kommit igång men ökar inom det kommande året.

Sysselsättningsgrad

St	2017	2016	2015
Heltid	376	349	322
Kvinnor	301	274	256
Män	75	75	66
75 - 99%	110	120	118
Kvinnor	103	112	112
Män	7	8	6
< 75%	51	50	41
Kvinnor	44	44	38
Män	7	6	3
Andel (%) heltid av totalt antal anställda	70	67	67

Tabellen visar antal anställningar fördelat på sysselsättningsgrad. Beräkningen är baserad på tillsvidare- och visstidsanställda under hela 2017.

Sysselsättningsgrad sektor Omsorg

St	2017	2016	2015
Heltid	88	128	109
Kvinnor	80	106	94
Män	8	22	15
75 - 99%	77	94	90
Kvinnor	75	91	89
Män	2	3	1
< 75%	19	22	23
Kvinnor	18	21	23
Män	1	1	0
Andel (%) heltid av totalt antal anställda	48	52	49

Tabellen visar antal anställningar fördelat på sysselsättningsgrad. Beräkningen är baserad på tillsvidare- och visstidsanställda under hela 2017.

En jämförelse med föregående år är svår att göra då en stor andel anställda inom Sektor Omsorg förflyttades till andra sektorer under 2017.

Ett heltidsprojekt startades upp under slutet av 2016 med fokus på att öka heltidsanställningar inom Sektor Omsorg. 2017 påbörjades ett pilotprojekt på en enhet där samtliga tillsvidareanställda numera arbetar heltid. Projektet pågår och i slutet av 2018 ska alla nyanställningar vara på heltid och alla anställda ska ha fått erbjudande om heltid.

Löner

Medellönen i kommunen den 31 dec 2017 är 29 392 kronor, en höjning med 3,8 procent jämfört med föregående år. Medellönen bland männen är 30 455 kronor och har ökat med 1,7 procent. Bland kvinnorna är medellönen 29 182 kronor, vilket innebär en höjning med 3,9 procent.

Prioriterade grupper var socialsekreterare, lärare, förskolelärare, fritidspedagoger, ekonomer,



arbetsterapeuter, sjuksköterskor, fysioterapeuter och chefer.

Hälsa

76 procent av kommunens anställda har inte haft en enda sjukdag under 2017. Jämför vi med föregående år kan vi se en minskning av hälsan med 2 procentenheter. 76 procent hälsa är dock att betrakta som en hög siffra i jämförelse med andra kommuner.

Jämför vi med resultatet av medarbetarenkäten 2017 så anser sig endast 9,7 procent av medarbetarna vara nöjda med sin hälsa och 64,2 procent har under året ofta haft fysiska besvär som magont och huvudvärk. Det positiva är dock att majoriteten av medarbetarna har ett intresse av att förbättra sin hälsa.

Sjukfrånvaro

Sjukfrånvaron totalt har inte ändrats sedan 2016.

Korttidsfrånvaron har ökat med 0,4 procentenheter men är ingen större förändring. 1 510 påbörjade sjukfall har vi haft under 2017, vilket är en ökning jämfört med 2015 års 1 097 påbörjade sjukfall.

Fördelning mellan kvinnor och män samt olika åldersgrupper bör inte jämföras med varandra då gruppernas omfattning varierar i för stora mått för att kunna göra en rättvis bedömning.

Sjukfrånvaro i förhållande till ordinarie arbetad tid

%	2017	2016	2015
Sjukfrånvaro totalt	6,8	6,8	8,1
<i>Kvinnor</i>	7,1	7,2	8,3
<i>Män</i>	4,8	4,5	6,8
varav korttidsfrånvaro	3,1	2,7	2,6
<i>Kvinnor</i>	3,0	2,8	2,7
<i>Män</i>	3,2	2,4	2,5
Sjukfrånvaro			
<i>29 år och yngre</i>	7,5	5,5	6,8
<i>30 -49 år</i>	5,9	5,4	6,6
<i>50 år och äldre</i>	7,0	8,3	8,2
Total	6,8	6,8	8,1

Antal sjuktimmor/budgeterad arbetstid. Statistiken är beräknat på tillsvidare- och visstidsanställda.



Arbetsmiljö

Medarbetarenkät

I medarbetarenkäten som genomfördes i slutet av året 2017 så kan vi se att den organisatoriska och sociala arbetsmiljön har förbättras sedan föregående år. Majoriteten trivdes på sin arbetsplats redan 2016 men antalet som trivs har ökat procentuellt inom nästintill samtliga områden i enkäten. Något som framkommit är att fler medarbetare har känt sig utsatta för trakasserier eller kränkande särbehandling under året. De här frågorna kommer att vara föremål för diskussion och utbildning i de olika ledningsgrupperna, då Färgelanda kommun har nolltolerans mot kränkande särbehandling och trakasserier.

Företagshälsovård

Nedan tabell visar hur vi har fördelat insatser från företagshälsovården under 2017. Jämför vi med tidigare år så kan vi se en ökning av förebyggande insatser och minskade insatser av rehabilitering, vilket är positivt och ligger i linje med HR enhetens direktiv.

	Rehabilitera	Förebygga	Främja	Totalt
Organisation		4%		4%
Grupp		8%	5%	13%
Individ	46%	29%	8%	84%
Totalt	46%	41%	13%	100%



Folkhälsa

Folkhälsobokslut 2017 (förkortad version)

Folkhälsoarbete syftar till att förbättra hela befolkningens hälsa. Det som påverkar människors hälsa kallas för hälsans bestämningsfaktorer och innefattar bland annat levnadsvanor, arv och livsvillkor, exempelvis utbildning, inkomst och arbete.

Folkhälsorådets prioriterade insatsområden

Folkhälsorådet har arbetat med följande prioriterade områden under 2017:

- **Barn och ungas uppväxtvillkor**
Antal elever med godkända betyg i åk 9 ska öka
Stärka föräldrarollen
Trygga och säkra miljöer
- **Goda levnadsvanor**
Minska antalet som brukar alkohol, narkotika och tobak
Antalet fysiskt aktiva ska öka
- **Jämställda och jämlika livsvillkor**
Ökat arbetsdeltagande och en tillgänglig arbetsmarknad
Ökat socialt deltagande
Ökat psykiskt välbefinnande

Folkhälsoarbete i Färgelanda kommun

Det lokala folkhälsoarbetet i Färgelanda kommun styrs utifrån ett avtal med Västra Götalandsregionens norra hälso- och sjukvårdsnämnd. Folkhälsoarbetet samordnas i ett folkhälsoråd.

Folkhälsoarbete bedrivs inom samtliga sektorer i Färgelanda kommun och en del av detta arbete bedrivs till viss del med hjälp av medel från folkhälsorådet. För en fullständig beskrivning över folkhälsorådets arbete och de insatser som pågått under 2017 hänvisas till "Uppföljning samverkansavtal folkhälsa".

Barn och ungas uppväxtvillkor

Inom området barn och ungas uppväxtvillkor har sex insatser pågått under året. Insatser har funnits inom samtliga målområden och bedrivits inom såväl barn och utbildningssektorn som omsorgssektorn.

Ett exempel på en insats som bedrivits under 2017 är "Du äger ditt liv" som har riktat sig till elever i årskurs 6 och årskurs 7 med syfte att öka måluppfyllelsen i skolan ta ansvar och ge verktyg för att ta goda livsval.

Goda levnadsvanor

Inom detta område har tre insatser bedrivits under året där samtliga haft en ökad fysisk aktivitet som mål. Insatserna har bedrivits inom såväl sektor samhällsutveckling, barn och utbildning och i samarbete med föreningslivet.

En av dessa insatser är "Vägar till ökat cyklande", där plan- och byggkontoret sammanställt fyra cykelkartor som är mellan 23-73 km långa. På dessa kartor finns lokala sevärdheter markerade längs cykelsträckan. Kartorna har tryckts upp och finns tillgängliga på kommunens medborgarkontor och kommunens hemsida.

Jämställda och jämlika livsvillkor

Inom ramen för detta område och dess mål har fyra insatser bedrivits under året. Insatserna har bedrivits av såväl sektor samhällsutveckling, som sektor omsorg och föreningslivet.



Ett exempel på en insats är "Sinnenas trädgård" vilken har bedrivits inom socialpsykiatrins dagliga verksamhet. Burkarna tillsammans med personal har under året byggt upp en trädgård som används i den dagliga verksamheten och som kan används för brukarna att minska sin stress.

Folkhälsoindikatorer

För att följa utvecklingen i befolkningens hälsa redogörs nedan ett antal folkhälsoindikatorer baserat på de prioriterade insatsområdena. Indikatorerna utgår från senast tillgängliga data.

Andel i %	2017/2016/2015			2013/2011		
	Färgelanda	Västra Götaland	Riket	Färgelanda	Västra Götaland	Riket
Barn och ungas uppväxtvillkor						
Andel elever med godkända betygi åk 9*	71	71	74	68	77	77
Andel elever i åk 9 som trivs mycket bra eller ganska bra i skolan♦	88	80	-	-	-	-
Goda levnadsvanor						
Andel med riskabla alkoholvanor□	16	16	16	15	16	16
Andel elever i åk 9 som druckit alkohol senaste 12 månaderna♦	62	41	40	73	47	-
Andel daglig rökare□	11	10	10	13	11	11
Andel fysiskt inaktivt personer▽	16	14	15	14	14	13
Andel med överviktiga eller feta personer (BMI över 25) ▽	60	49	50	56	48	49
Jämställda & jämlika livsvillkor						
Arbetslösa 16-64 år (gäller både öppet arbetslösa & personer i aktivitetsprogram)*	8,1	6,5	7,5	9,2	8,9	8,6
Antal deltagartillfällen för deltagare 7-20 år i idrottsföreningar med Statligt lokalt aktivitetsstöd*	23	29	34	25	30	-
Andel som är nöjda med sin hälsa▽	66	73	73	67	73	73
Andel elever i åk 9 som är nöjda med sin hälsa♦	73	78	-	-	-	-
Andel med nedsatt psykiskt välbefinnande▽	15	16	17	14	16	16
* Kolada/ Öppna jämförelser/ SKL Data 2017/2016 och 2013						
♦ CANs undersökning. Senaste mättillfälle 2016. Tidigare mättillfälle 2013.						
□ Folkhälsomyndigheten Folkhälsostudio. Data 2016-2013 samt 2014-2011						
▽ Hälsa på lika villkor, urvalsundersökning i befolkningen 16-84 år. Senaste mättillfälle 2015. Tidigare mättillfälle 2011.						
• Folkhälsomyndigheten Folkhälsodata. Data 2017 samt 2013						



Miljöredovisning

Miljöredovisning till Färgelanda kommuns bokslut 2017, från Dalslands miljö- och energikontor (DMEK)

Miljöledning i Färgelanda kommun

Miljöstrategerna har stöttat kommunen och medverkat i miljöledningsarbetet, vilket bl.a. har inneburit en dialog med med kommunchefens ledningsgrupp. Den miljökonferens för alla verksamhetsansvariga, som var planerad till 2017, kunde inte genomföras. Miljöhandboken Färgelanda reviderades 2016 och överlämnades till kommunen. En sammanfattande folder innehåller följande åtgärder:

Energi och klimat

Under 2017 har 2,5 tjänster arbetat med energifrågorna i Dalslandskommunerna (inklusive Åmåls kommun). En heltidstjänst finansierad av Energimyndigheten med inriktning på energi- och klimatrådgivning till privatpersoner, föreningar och företag. Tjänsten har delats mellan kommunerna och Vänersborgs kommun. Uppdraget att samordna och stötta kommunernas interna energistrategiska arbete gällande fastigheter och lokaler har omfattat 1,5 tjänst. En halvtidstjänst har samordnat miljö- och energikontorets del i EU-projektet "Samskapande grön omställning" med fokus på fossilfria fordon och transporter.

Händelser av vikt 2017:

- Efter en inledande förstudie har en djupare utredning inletts för att utreda Livsmedelcenter i Västs energianvändning. Företagarna i Livsmedelcenter i Västs hus har fått hjälp av energistrategerna att söka medel från Energimyndigheten för att delfinansiera utredningen som görs av en extern konsult. Utredningen väntas vara klar under våren 2018.
- Den årliga uppföljningen av kommunens energianvändning visar att, från 2009 till 2016 har Färgelanda kommun inklusive Valbohem minskat energianvändningen i sina fastigheter från 173 kWh/m² år 2009 till 142 kWh/m² år 2016. En minskning med 18 procent. Uppföljning för 2017 redovisas i samband med nästa bokslut.
- Under året har Färgelanda kommun sökt och blivit beviljade 50 procent i stöd av Naturvårdsverket för att anlägga laddstolpar för elbilar vid kommunhusets gavel och besöksparkering samt vid centrumhuset. Under hösten har även Valbohem lämnat in en ansökan för en laddstolpe vid sitt kontor på Hedekasvägen.
- Solceller för elproduktion planeras att installeras på nybyggnationen vid förskolan på Mänvägen i Högsäter. En ansökan om stöd (30 procent) har lämnats till Länsstyrelsen. Anläggningen väntas ge ca 22 000 kWh/år.
- Under näringslivsmässan, Färgelandadagarna deltog projektet "Samskapande Grön Omställning" och informerade kring el- och gasfordon. Energistrategen och energi- och klimatrådgivaren medverkade också under mässan och höll föreläsningar om hur företag, organisationer och kommuner kan få stöd från "klimatklivet" samt hur man kan producera sin egen elektricitet med hjälp av solceller.

Miljöanpassad offentlig upphandling

En miljöstrateg har träffat upphandlaren för Dalsland (nu för Dals-Eds kommun) samt kostcheferna vid flera tillfällen under året och i februari även KS-politiker från Dalsland. Då diskuterades årets livsmedelsupphandling och från Färgelanda kommun deltog två politiker. Miljöstrategen sammanfogade på uppdrag från kostcheferna en gemensam "Livsmedel- och måltidspolicy" (från två befintliga policys), vilken sedan antogs politiskt i de sex kommunerna. Viss hjälp gavs med miljökraven i livsmedelsupphandlingen.

En uppföljning av miljökraven i avtalet/leveranserna av städ- och kemprodukter har påbörjats. Leverantören All Office (Oca) har sammanställt årsstatistik för år 2017 och årsstatistik från 2015 finns sparad från en annan leverantör. Resultatet ska presenteras i en rapport under våren 2018.

Hållbar samhällsplanering

DMEK deltar tillsammans med Färgelanda, Bengtsfors, Dals-Ed och Melleruds kommuner i arbetet



med en gemensam avfallsplan, som har miljö- och hållbarhet som ett av fokusområdena.

Färgelanda kommun har fått förslag från DMEK till att svara på Länsstyrelsens remiss "Utmaningar för ett hållbart Västra Götaland – regionalt åtgärdsprogram för miljömålen 2017-2020".

Projekt HNV-Link

Projektet HNV-Link står för High Nature Value farming: Learning, Innovation and Knowledge (www.hnvlink.eu). Nätverket HNV-Link arbetar för att utveckla och sprida nya idéer som stärker HNV-jordbruk. Projektets fokus ligger på att hitta lösningar som leder till att de positiva miljöeffekterna från jordbruksföretag och samhällen ökar ytterligare.

Miljöstrategerna vid DMEK har deltagit aktivt vid de olika workshops som har arrangerats under 2017.

Hållbar livsstil och konsumtion

DMEK har erbjudit hjälp till kostcheferna att miljöanpassa måltidsverksamheterna med ekologiska, klimatsmarta och närproducerade livsmedel. Det planeras ett informationstillfälle för all kostpersonal i 4 kommuner under våren 2018. En miljöstrateg har under 2017 utbildat kostpersonalen i Dals-Eds kommun, under temat "Mat, klimat och andra miljöfaktorer".

Hemsidan www.dalsland.se har fått en ny flik som heter Kemikaliesmart kommun, med underflikarna Giftfri förskola, Hållbara IT-produkter, Har du hört om Cocktaileffekten? Respektive Tvätta bilen.

Naturvårdsplanering

2 LONA-projekt

Genom LONA-projektet "Vägledning till naturen i Dalsland" har det under 2015-2017 arbetats fram och tryckts en bok, Natur i Dalsland - en vägvisare. Boken lanserades vid Dalslandslitteraturens dag 17 juni och sålde under hösten nästan slut på första upplagan på 2000 exemplar

Naturvårdsprogrammet för Färgelanda kommun

Vid en träff med sektorchefen för Samhällsutveckling Patrick D'Imporzano samt vid ett kort möte med personal från Plan- och bygg informerades om naturvårdsprogrammet, bl.a. om att kommunalt naturreservat är en av åtgärds punkterna i naturvårdsprogrammet. Vidare att det krävs en kommunal utredning av växter & djur i aktuellt område (t.ex. kan det ingå i detaljplanearbete för Sundsbroområdet) innan en ansökan om statligt stöd kan bli aktuell. En LONA-ansökan kan DMEK hjälpa till med.

Vattenplanering

DMEK deltar, tillsammans med kommunen och Västvatten, i kommunens arbete med att färdigställa VA-planen, som är en plan för försörjning och hantering av dricksvatten, avloppsvatten och dagvatten. Miljöstrategerna deltar vidare i Gullmarns vattenråd (för avrinningsområdet Örekilsälven och Valboån) och i Dalbergså/Holmsåns vattenråd. Exempel på aktiviteter i vattenråden är arbete för förbättrad status i sjöar och vattendrag, inventering och åtgärdande av vandringshinder för fisk samt projekt för vattnet i skolan, i det senare deltar Högsäters skola. Miljökontoret genomför fortlöpande kalkningar av försurade vattendrag bl.a. i Färgelanda kommun. En annan aktuell fråga är att Västvatten har lämnat in ett förslag till DMEK över reviderat provtagningsprogram i Valboån. Förslaget är nu föremål för dialog med länsstyrelsen och övriga kommuner i avrinningsområdet.

Miljöpolitiskt program för Dalslands miljö- och energiförbund och Färgelanda, Bengtsfors, Dals-Eds och Melleruds kommuner

Behandlingen av förslag till miljöpolitiskt program har fortsatt under 2017. Kommunerna har yttrat sig över förslaget och därefter har en dialog skett mellan DMEK och kommunernas berörda förvaltningar om vilka åtgärder som bör prioriteras. Denna dialog ledde fram till förslag om verksamhetsplan 2018 för det miljö- och energistrategiska arbetet, som beslutades av DMEFs direktion i oktober. Direktionen har vidare beslutat att fortsatt politisk och förvaltningsdialog ska ske under 2018.



Ekonomisk redovisning

Övergripande mål

Enligt kommunallagen ska kommunen ha en god ekonomisk hushållning. Miniminivån i lagkravet är det så kallade balanskravet, vilket innebär att kostnaderna inte får överstiga intäkterna. För att leva upp till kravet på god ekonomisk hushållning krävs ett positivt resultat, för att också bidra till finansiering av investeringar och framtida pensionsåtaganden.

I god ekonomisk hushållning inryms också att varje generation ska bära kostnaderna för den service den konsumerar samt att bedriva verksamheten på ett kostnadseffektivt och ändamålsenligt sätt.

För Färgelanda kommun innebär god ekonomisk hushållning också att använda befintliga resurser på bästa sätt för att nå fullmäktiges mål samt att hålla det egna kapitalet oförändrat.

För att leva upp till detta har kommunen beslutat om tre finansiella mål.

Uppföljning av de verksamhetsmässiga målen för god ekonomisk hushållning återfinns under avsnittet kommunens målarbete.

Finansiella mål

För planperioden 2017-2019 har tre finansiella mål fastställts i budgetarbetet.

- För att klara balanskravet samt uppnå en långsiktigt sund ekonomi ska resultatet uppgå till minst 1,5–2,5 procent av totala skatteintäkter och statsbidrag.
- För att uppnå en hög betalningsberedskap ska likviditeten överstiga 100 procent.
- För att ha en tillräcklig stabilitet och förmåga att motstå förluster är målsättningen att soliditeten på lång sikt ska uppgå till minst 40 procent.

Årets finansiella mål	Utfall	Budget helår
Resultat, %	3,3	2,0
Resultat, mnkr	12,9	7,4
Likviditet, %	137,2	>100
Soliditet, %	30,1*	40

Fotnot: Efter beslutad tilläggsbudget för 2017, motsvarar budgeterat resultat 1,9 procent av totala skatteintäkter och statsbidrag.

Resultatet uppgår till 3,3 procent av totala skatteintäkter och statsbidrag. Resultatmålet är således uppfyllt.

Likviditeten har förbättrats avsevärt under året och uppgick vid årsskiftet till 137,2 procent. Likviditetsmålet är uppnått med god marginal. Till största del beror denna förstärkning på återbetalning av revers. Migrationsverket har också kortat handläggningstiderna och stora utbetalningar har gjorts under slutet av 2017. Kommunen står inför stora investeringar under kommande planperiod. Likviditetsförstärkningen kommer att utgöra en stor del av den finansiering som krävs för dessa investeringar.

* Inventering av hyreskontrakt i kommunen har gjorts. Långa hyreskontrakt med kommunen som hyresgäst ska redovisas i balansräkningen, såsom finansiell leasing enligt RKR 13:2. Detta har påverkat soliditeten. Överskott i verksamheterna slam och renhållning har tidigare redovisats som del av eget kapital. Enligt ny rekommendation från RKR ska dessa redovisas som kort skuld. Även det har påverkat soliditeten. Soliditeten efter dessa båda förändringar i redovisningen uppgår till 30,1 procent. För att kunna göra en rättvisande jämförelse mot det beslutade soliditetsmålet så har beräkning av soliditeten även gjorts innan dessa redovisningsmässiga förändringar. Soliditeten uppgick då till 46,8 procent, vilket är samma soliditet som vid bokslut 2016. Utifrån kända förutsättningar när soliditetsmålet sattes, så kan målet anses vara uppfyllt.



Periodens resultat

Målsättning:

Resultatet ska uppgå till minst 1,5 - 2,5 procent av totala skatteintäkter och statsbidrag. 2017 års resultat budgeterades till 7 431 tkr eller 2,0 procent.

Efter beslutad tilläggsbudget för 2017, motsvarar budgeterat resultat 1,9 procent av totala skatteintäkter och statsbidrag.

Färgelanda kommun redovisar ett resultat för 2017 på 12 943 tkr. Resultatet är 5 512 tkr bättre än budget. Resultatet motsvarar 3,3 procent av totala skatteintäkter och statsbidrag. Årets resultat budgeterades ursprungligen till 7 431 tkr eller 2,0 procent. Det finansiella resultatmålet för 2017 är således uppfyllt.

Sektorernas avvikelser kommenteras under respektive sektors avsnitt. Finansen visar en negativ avvikelse gentemot budget på 6 692 tkr. De ökade pensionskostnaderna står för 4 367 tkr av denna avvikelse.

Årets resultat för kommunen är 759 tkr bättre än föregående år, då kommunen redovisade ett positivt resultat på 12 184 tkr.

Nettokostnader och nettokostnadssandel (%)

	Bokslut 2015	Bokslut 2016	Bokslut 2017
Verksamheten	96,8	93,6	93,8
Avskrivningar	3,2	3,2	3,0
Finansnetto	-0,1	-0,1	-0,2
Resultat	0,0	3,3	3,3

Efter beslutad tilläggsbudget för 2017, motsvarar budgeterat resultat 1,9 procent av totala skatteintäkter och statsbidrag.

Verksamheternas nettokostnader uppgår till 374 843 tkr. Det är en ökning med 17 587 tkr jämfört med föregående år. Av denna ökning är 6 500 tkr kostnader av engångskaraktär. Dessa är att hänföra till hyresgäst som genomgått företagsrekonstruktion, vilket orsakat en förlust på 3 mnkr, samt engångsbidrag till förening på 3,5 mnkr.

Nettokostnadsökningen är 4,9 procent för 2017, motsvarande siffra för 2016 var 4,3 procent.

Årets ökning av skatteintäkter och bidrag uppgår till 4,8 procent.

Nettokostnadsandelen visar hur stor andel av skatteintäkterna som den löpande driftsverksamheten tar i anspråk. Det utrymme som finns kvar kan användas för amortering av lån eller finansiering av investeringar.

Skatter och statsbidrag

Utdebiteringen under 2017 uppgår till 22:26 per skattekrone.

Skatteintäkter, fastighetsavgifter samt skatteutjämningsbidrag uppgår totalt till 386 969 tkr vilket är 2 171 tkr bättre än budget och 17 869 tkr högre än föregående år.

Ökningen mellan åren beror framförallt på extra statsbidrag, de så kallade Välfärds miljarderna, och ökat invånarantal.

Finansnetto

Finansnettot är positivt och uppgår till 817 tkr. Det är en effekt av låga räntor på både likviditet, fordringar och låneskuld. Finansnettot är 71 tkr bättre än budget och 477 tkr bättre än föregående år. Utdelning från Kommuninvest på 297 tkr motsvarar den största delen av förbättringen jämfört med 2016.



Övervägande delen av finansiella intäkterna avser utdelning från Kommuninvest, ränta på revers till Färgelanda Vatten AB, borgensavgifter från Färgelanda Vatten AB och Valbohem AB samt ränteintäkter på kundfordringar.

Räntekostnader och ränteintäkter har på kommunens lån och utlåning till Färgelanda Vatten AB minskat i takt med sjunkande räntenivåer. Genomsnittsräntan på kommunens lån var vid årsskiftet - 0,0025 procent. Vid föregående årsskifte var genomsnittsräntan på låneskulden 0,78 procent.

Anläggningstillgångar

Årets investeringar uppgår till 14 338 tkr (12 309 tkr, 2016). Totalt beslutat investeringsutrymme för planperioden 2017-2019 är 80 000 tkr, exklusive investeringsbehovet i kommunens bolag, således ett återstående utrymme på 65 662 tkr. Sektorerna har varit relativt försiktiga i att investera i sina grundramar. I planen för 2017 fanns investeringar på 40 627 tkr. Flera av de beslutade investeringarna har inte genomförts eller påbörjats under året, utan investeringsmedlen behöver föras över till 2018. Under avsnittet investeringsredovisning redovisas vilka investeringar som utförts under året i jämförelse med plan.

De planenliga avskrivningarna av kommunens tillgångar uppgår till 11 705 tkr (11 901 tkr, 2016). Beloppen påverkas dels av när under året investeringsobjekten färdigställs, samt indelning av investeringarna i komponenter. Vissa komponenter har en högre avskrivningstakt än andra, vilket man i de tidigare rekommendationerna inte tog hänsyn till. Alla nya investeringar som berörs av de nya rekommendationerna får därför olika avskrivningstider beroende på komponent.

Ytterligare kommentarer till periodens investeringar återfinns under respektive sektorsavsnitt.

Likviditet

Målsättning:

Likviditeten ska överstiga 100 procent.

För att ha en hög betalningsberedskap ska likviditeten överstiga 100 procent. Per årsskiftet är likviditeten 137,2 procent. Likviditeten har förbättrats avsevärt under året. Färgelanda Vatten AB har under senare delen av året återbetalt den revers på 33 mnkr som upprättats i samband med att Färgelanda kommun överlät tillgångarna i kommunens VA-verksamhet till Färgelanda Vatten AB. Stor del av likviditetförstärkningen härrör från denna återbetalning. Migrationsverket har kortat handläggningstiderna och stora utbetalningar har gjorts under slutet av 2017, vilket också påverkat likviditeten positivt. Fordringarna på Migrationsverket har under året minskat med 23,4 mnkr. Kommunen står inför stora investeringar under kommande planperiod. I investeringsplanen för 2018 finns investeringar på 61,6 mnkr upptagna. Likviditetsförstärkningen kommer att utgöra en stor del av den finansiering som krävs för dessa investeringar.

Kassaflödesanalysen visar hur de likvida medlen har använts under året. Den är uppdelad i tre olika delar; löpande verksamhet, som består av årets resultat, kortfristiga fordringar, lager och kortfristiga skulder, investeringsverksamhet samt finansieringsverksamhet, som består av långfristiga skulder och långfristiga fordringar.

Den löpande verksamheten har i kommunen genererat ett flöde med inbetalningar på 42,0 mnkr. Investeringsverksamheten har genererat inbetalningar på 18,7 mnkr och finansieringsverksamheten har genererat utbetalningar på 5,7 mnkr. Detta gör att kommunen har ett positivt kassaflöde på 54,9 mnkr vid årsskiftet 2017, vilket innebär att kommunen mer än femdubblat sina likvida medel sedan förra årsskiftet. Det beror främst på reversen som återbetalats från Färgelanda Vatten AB, vilket visar sig i flödet från investeringsverksamheten, samt de stora utbetalningarna från Migrationsverket.

Eget kapital

Kommunens egna kapital har ökat, dels med årets resultat 12 943 tkr och dels minskat med resultat av slam och renhållning med 1 219 tkr tkr till totalt 135 062 tkr. Överskott i verksamheterna slam och renhållning har tidigare redovisats som del av eget kapital. Enligt ny rekommendation från RKR ska dessa redovisas som kort skuld.



Av det egna kapitalet avsattes under 2013, 14 575 tkr till en resultatutjämningsreserv. Syftet med en resultatutjämningsreserv är att kunna täcka eventuella balanskravsunderskott som kan uppstå vid en lågkonjunktur.

Koncernen

Kommunkoncernens egna kapital har ökat med 13 173 tkr till totalt 142 696 tkr.

Pensionsskuld och övriga avsättningar

Pensionsskulden består dels av pensioner intjänade före 1998 som redovisas som ansvarsförbindelser och pensioner intjänade från 1998 som redovisas som skuld i balansräkningen.

Ansvarsförbindelsen, dvs. pensionsskulden som ligger utanför balansräkningen, uppgår per årsskiftet till 151 311 tkr, inklusive löneskatt och överskottsfond, enligt prognos från Skandia. Vid föregående årsskifte uppgick ansvarsförbindelsen inklusive löneskatt och överskottsfond till 157 159 tkr, vilket innebär en minskning med 5 848 tkr.

Pensionsavsättningen uppgår per årsskiftet till 4 654 tkr. Vid föregående årsskifte uppgick pensionsavsättningen till 2 899 tkr. Detta innebär en ökning med 1 755 tkr.

Förändringen mellan åren beror främst på avslutade och tillkommande anställningar. Beräkningen bygger på modellen i RIPS17 och är en prognos över skuldens storlek.

Låneskuld

Inga nya lån har upptagits under året och kommunen har följt den planerade årliga amorteringen på 4900 tkr. Totalt uppgår kommunens låneskuld till 54 663 tkr och den genomsnittliga skuldräntan uppgick per årsskiftet till -0,0025 procent (0,78 procent, 2016).

Koncernen

Valbohem AB har utnyttjat 151 000 tkr av den beviljade borgensramen på 180 000 tkr.

Kommunen har också beviljat en borgensram för Färgelanda Vatten AB på 40 000 tkr. Under året har ytterligare 35 000 tkr av denna utnyttjats. Färgelanda Vatten AB har under senare delen av året återbetalt den revers på 33 000 tkr som upprättats i samband med att Färgelanda kommun överlät tillgångarna i kommunens VA-verksamhet till Färgelanda Vatten AB. Under 2016 nyttjades 4 000 tkr och i samband med återbetalning av reversen nyttjades ytterligare 35 000 tkr, vilket innebär att Färgelanda Vatten AB har utnyttjat totalt 39 000 tkr av den beviljade borgensramen.

Soliditet

Målsättning:

Soliditeten ska på lång sikt uppgå till minst 40 procent.

Soliditeten är ett mått på kommunens finansiella handlingsfrihet på längre sikt.

Kommunens soliditet uppgår vid årets slut till 30,1 procent och skuldsättningsgraden uppgår därmed till 69,9 procent.

Inventering av hyreskontrakt har gjorts i kommunen. Långa hyreskontrakt med kommunen som hyresgäst ska redovisas i balansräkningen, såsom finansiell leasing enligt RKR 13:2. Detta har påverkat soliditeten. Överskott i verksamheterna slam och renhållning har tidigare redovisats som del av eget kapital. Enligt ny rekommendation från RKR ska dessa redovisas som kort skuld. Även det har påverkat soliditeten. Soliditeten efter dessa båda förändringar i redovisningen uppgår till 30,1 procent. För att kunna göra en rättvisande jämförelse mot det beslutade soliditetsmålet så har



beräkning av soliditeten även gjorts innan dessa redovisningsmässiga förändringar. Soliditeten uppgick då till 46,8 procent, vilket är samma soliditet som vid bokslut 2016. Utifrån kända förutsättningar när soliditetsmålet sattes, så kan målet anses vara uppfyllt.

Soliditeten inklusive ansvarsförbindelse för pensioner är dock negativ.

%	Bokslut 2017	Bokslut 2016	Bokslut 2015
Soliditet	30,1	46,8	42,6
Skuldsättningsgrad	69,9	53,2	57,4
<i>varav avsättning</i>	1,3	1,4	1,0
<i>varav kortfristig skuldsättning</i>	17,4	28,8	25,6
<i>varav långfristig skuldsättning</i>	51,2	23,0	30,8

Ekonomisk ställning

Kommunens balansomslutning har ökat med 185,5 mnkr eller 70 procent och uppgår vid bokslutsdagen till 449,2 mnkr.

Inventering av hyreskontrakt har gjorts i kommunen. Långa hyreskontrakt med kommunen som hyresgäst ska redovisas i balansräkningen såsom finansiell leasing enligt RKR 13:2. Det innebär att kontrakten ska redovisas både som tillgång och skuld. Det är första året som detta redovisningsätt tillämpas och har påverkat balansomslutningen med 185,2 mnkr.



Resultaträkning

Belopp i Tkr	Not	Kommunen			Koncernen	
		Bokslut 2016	Bokslut 2017	Budget 2017	Bokslut 2016	Bokslut 2017
Verksamhetens intäkter	1	140 445	116 988	110 266	187 280	162 823
Verksamhetens kostnader	2	-485 800	-480 126	-478 010	-512 597	-516 393
Avskrivningar	3	-11 901	-11 705	-10 369	-18 315	-18 530
Verksamhetens nettokostnader		-357 256	-374 843	-378 113	-343 632	-372 100
Skatteintäkter	4	255 216	263 754	272 948	255 216	263 754
Generella statsbidrag och utjämning	5	113 884	123 215	111 850	113 884	123 215
Finansiella intäkter	6	597	979	752	107	934
Finansiella kostnader	7	-257	-162	-6	-2 829	-2 382
Resultat före extraordinära poster		12 184	12 943	7 431	22 746	13 421
Extraordinära intäkter		0	0	0	0	0
Extraordinära kostnader		0	0	0	-4 359	-247
Periodens resultat		12 184	12 943	7 431	18 387	13 174



Balansräkning

Belopp i Tkr	Not	Kommunen		Koncernen	
		Bokslut 2016	Bokslut 2017	Bokslut 2016	Bokslut 2017
TILLGÅNGAR					
Anläggningstillgångar					
Materiella anläggningstillgångar	8 a, 8b, 9a, 9b, 10	149 606	337 381	351 461	543 479
Finansiella anläggningstillgångar	11	48 164	15 206	5 677	5 371
Summa anläggningstillgångar		197 770	352 587	357 138	548 850
Omsättningstillgångar					
Förråd, lager och exploateringsfastigheter		0		97	119
Fordringar	12	53 402	29 162	57 001	29 789
Kassa och bank	13	12 489	67 432	26 069	84 668
Summa omsättningstillgångar		65 891	96 594	83 167	114 576
SUMMA TILLGÅNGAR		263 661	449 181	440 305	663 426
EGET KAPITAL, AVSÄTTNINGAR OCH SKULDER					
Eget kapital					
därav periodens resultat		122 120	135 062	129 523	142 696
	14	12 184	12 943	18 387	13 174
Avsättningar					
Avsättningar pensioner	15	2 899	4 654	3 168	4 932
Avsättningar löneskatt		703	1 129	703	1 129
Övriga avsättningar	16	70	70	3 223	3 351
Summa avsättningar		3 672	5 853	7 094	9 412
Skulder					
Långfristiga skulder	17	60 605	229 827	216 305	420 527
Kortfristiga skulder	18	77 264	78 439	87 383	90 791
Summa skulder		137 869	308 266	303 688	511 318
S:A EGET KAPITAL OCH SKULDER		263 661	449 181	440 305	663 426
Soliditet, %		46,8	30,1	29,7	21,5
Ansvarsförbindelser					
Pensionsförpliktelser per 31 december	19	157 159	151 311	157 159	151 311
Borgensförbindelser	20	155 235	190 081	235	81



Kassaflödesanalys

Belopp i Tkr	Not	Kommunen		Koncernen	
		Bokslut 2016	Bokslut 2017	Bokslut 2016	Bokslut 2017
Den löpande verksamheten					
Periodens resultat		12 184	12 943	18 387	13 174
Justering för av- och nedskrivningar		11 901	11 705	18 315	18 530
Justering för gjorda avsättningar		973	2 181	3 565	2 318
Justering för övriga ej likviditetspåverkande poster	21	442	6	442	6
Medel från verksamheten före förändring av rörelsekapital		25 500	26 835	40 709	34 028
Ökning(-)/minskning(+) kortfristiga fordringar		-13 383	24 240	-15 036	27 212
Ökning(-)/minskning(+) förråd, lager och exploateringsfastigheter		0	0	1	-22
Ökning(+)/minskning(-) kortfristiga skulder		-3 743	-9 108	-3 035	-6 875
Kassaflöde från den löpande verksamheten		8 374	41 967	22 639	54 343
Investeringsverksamheten					
Investering i materiella anläggningstillgångar		-12 308	-14 288	-34 178	-25 356
Bidrag till materiella anläggningstillgångar		0	0	0	0
Försäljning av materiella anläggningstillgångar		0	0	0	0
Investering i finansiella anläggningstillgångar		-3 234	-42	-3 218	-32 694
Försäljning av finansiella anläggningstillgångar		0	33 000	0	33 000
Kassaflöde från investeringsverksamheten		-15 542	18 670	-37 396	-25 050
Finansieringsverksamheten					
Nyupptagna lån		0	0	0	0
Amortering av skuld		-4 975	-4 899	9 725	28 511
Ökning av långfristiga fordringar		0	0	0	0
Minskning av långfristiga fordringar		0	0	0	0
Inlösen av pensionskuldvättning		0	0	0	0
Ökning av långfristig skuld (NÄRF)		-728	-795	-728	795
Kassaflöde från finansieringsverksamheten		-5 703	-5 694	8 997	29 306
Periodens kassaflöde		-12 871	54 943	-5 760	58 599
Likvida medel från årets början		25 360	12 489	31 829	26 069
Likvida medel från periodens slut		12 489	67 432	26 069	84 668
Periodens förändring av likvida medel		-12 871	54 943	-5 760	58 599



Notförteckning

Belopp i Tkr	Kommunen		Koncernen	
	2016	2017	2016	2017
Not 1 Intäkter				
Statsbidrag	87 887	72 957	87 887	72 957
Övriga bidrag	9 915	1 373	6 823	1 920
Konsumtionsavgifter	7 826	9 534	15 668	16 978
Huvudavgift (Bo-/vård-/musikskoleavgift/färdtjänst m.m.)	4 447	4 527	4 447	4 527
Kostersättning	0	0	0	0
Avgifter från andra kommuner	0	0	0	0
Övriga avgifter	2 537	2 934	2 537	2 934
Försäljning	10 390	9 948	10 390	11 872
Hysesintäkter	11 344	11 252	53 312	46 812
Övriga intäkter	6 099	4 463	6 216	4 823
Summa	140 445	116 988	187 280	162 823
Not 2 Kostnader				
Personalkostnader	270 069	290 883	278 303	299 831
Material	27 731	25 793	28 290	42 031
Köpta tjänster	50 572	40 220	58 398	42 067
Entreprenader	102 841	85 877	101 387	86 563
Övriga kostnader/Bidrag	34 587	37 353	46 219	45 901
Summa	485 800	480 126	512 597	516 393
Not 3 Avskrivningar				
Inventarier	3 521	3 516	3 959	5 118
Fastigheter	8 380	8 189	14 356	13 412
Summa	11 901	11 705	18 315	18 530
Not 4 Skatteintäkter				
Kommunalskatt	256 002	264 754	256 002	264 754
Slutavräkning skattemedel	552	-991	552	-991
Prognos skatteavräkning	-1 338	-9	-1 338	-9
Summa	255 216	263 754	255 216	263 754
Not 5 Generella statsbidrag och utjämning				
Inkomstutjämning	85 169	93 819	85 169	93 819
Kostnadsutjämning	11 189	14 539	11 189	14 539
Fastighetsavgift	11 424	11 718	11 424	11 718
Utjämningsavgift LSS	-5 689	-5 638	-5 689	-5 638
Strukturbidrag/Införandebidrag	-8	0	-8	0
Regleringsbidrag/avgift	-222	-64	-222	-64
Generella bidrag från staten	12 021	8 841	12 021	8 841
Summa	113 884	123 215	113 884	123 215
Not 6 Finansiella intäkter				
Utdelning	0	297	0	297
Ränteintäkter	589	646	97	599



Belopp i Tkr	Kommunen		Koncernen	
Räntebidrag	0		0	
Övriga finansiella intäkter	8	36	10	38
Summa	597	979	107	934
Not 7 Finansiella kostnader				
Räntekostnad lån	183	95	2 755	2 237
Räntekostnad pensionsskuld	0	0	0	0
Övriga finansiella kostnader	74	67	74	145
Skatt pga bokslutsdisposition	0	0	0	0
Summa	257	162	2 829	2 382
Not 8a Mark, byggnader och tekniska anläggningar				
<i>Ingående anskaffningsvärde</i>	332 887	342 170	610 190	641 432
Ackumulerad avskrivning	-196 418	-204 598	-288 925	-303 455
Årets investeringar	9 283	8 753	31 242	41 759
Utrangering	0	-22	0	-55
Försäljning	0	-1	0	0
Reavinst	0	0	0	0
Reaförlust	0	0	0	0
Nedskrivning	0	0	0	-892
Avskrivning	-8 201	-8 189	-14 530	-35 628
Redovisat värde vid årets slut	137 551	138 113	337 977	343 161
<i>Avskrivningstider 10 - 50 år</i>				
Not 8b Specifikation mark, byggnader och tekniska anläggningar				
Markreserv	13 248	13 248	33 400	33 400
Verksamhetsfastigheter	67 962	64 904	67 962	64 904
Fastigheter för affärsverksamhet	4 766	4 483	4 766	4 483
Publika fastigheter	11 053	10 973	147 774	162 672
Fastigheter för annan verksamhet	30 618	31 476	30 924	31 897
Övriga fastigheter inkl VA-anläggningar	6 112	5 361	36 148	35 704
Pågående arbeten	3 792	7 668	17 003	10 101
Exploateringsmark	0	0	0	0
Summa	137 551	138 113	337 977	343 161
Not 9a Maskiner och inventarier				
<i>Ingående anskaffningsvärde</i>	54 999	57 845	60 445	62 323
Ackumulerad avskrivning	-42 269	-45 690	-46 112	-49 045
Årets investeringar	3 026	5 585	3 026	5 776
Utrangering	-180	-149	-180	-149
Försäljning	0	0	0	0
Reavinst	0	0	0	0
Reaförlust	0	0	0	0
Nedskrivning	0	0	0	0
Avskrivning	-3 521	-3 516	-3 695	-3 780
Redovisat värde vid årets slut	12 055	14 075	13 484	15 125



Belopp i Tkr	Kommunen		Koncernen	
Not 9b Specifikation maskiner och inventarier				
Maskiner	1 454	1 229	2 883	1 699
Inventarier	10 015	12 383	10 015	12 963
Bilar och andra transportmedel	43	33	43	33
Konst	0		0	0
Övriga maskiner och inventarier	543	430	543	430
Summa	12 055	14 075	13 484	15 125
Not 10 Finansiell leasing				
<i>Hyreskontrakt med avtalstid överstigande fem år</i>				
Avgifter inom ett år	-	10 276	-	10 276
Avgifter senare än ett år men inom fem år	-	39 154	-	39 154
Avgifter senare än fem år	-	135 763		135 763
Summa		185 193		185 193
<i>Fotnot:</i>				
<i>Hyreskontrakt med avtalstid mindre än fem år har klassificerats som operationella, även om de i övrigt uppfyller kriterierna för ett finansiellt avtal.</i>				
<i>År 2017 är första året som denna klassificering enl RKR 13.2 tillämpas, varför inga jämförelsetal från fg år finns tillämpliga.</i>				
SUMMA ANLÄGGNINGSTILLGÅNGAR	149 606	337 381	351 461	543 479
Not 11 Finansiella tillgångar				
Inera AB	-	42	-	42
Valbohem AB	7 500	7 500	0	0
Färgelanda Vatten AB	2 500	2 500	0	0
Gatersbyn 120 Fastighets AB	50	50	0	0
Västvatten AB	0	0	375	175
Vindenergi Väst AB	15	15	15	15
Dalslands Turist AB	253	253	253	253
Kommuninvest Ekonomiska förening	1 300	1 300	1 300	1 300
Ödeborg Folkets Hus	48	48	48	48
Kommuninvest Ekonomiska förening	3 498	3 498	3 498	3 498
Revers Färgelanda Vatten AB	33 000	0	0	0
HBV	0	0	188	40
Summa	48 164	15 206	5 677	5 371
Not 12 Kortfristiga fordringar				
Kundfordringar	5 880	5 562	6 626	6 453
Förutbetalda kostnader/upploopna intäkter	44 046	20 649	44 920	20 246
Mervärdesskatt	2 922	2 951	2 922	2 951
Övriga fordringar hos staten	552	0	2 533	0
Övriga fordringar	2	0	0	139
Kortfristiga placeringar	0	0	0	0
Summa	53 402	29 162	57 001	29 789
Not 13 Kassa och bank				
Handkassa	4	13	4	13



Belopp i Tkr	Kommunen		Koncernen	
Kassa och bank	12 485	67 419	26 065	84 655
Summa	12 489	67 432	26 069	84 668
Not 14 Eget kapital				
Årets resultat	12 184	12 943	18 387	13 174
Resultatutjämnings reserv	14 575	14 575	14 575	14 575
Övrigt eget kapital	95 361	107 544	96 561	114 947
Summa	122 120	135 062	129 523	142 696
Not 15 Avsatt till pensioner				
Pensioner och liknande förpl	805	1 142	1 074	1 420
Garantipensioner	2 094	3 512	2 094	3 512
Summa	2 899	4 654	3 168	4 932
Not 16 Övriga avsättningar				
Framtida underhåll av våtmarker	70	70	70	70
Övriga avsättningar	0	0	3 153	3 281
Summa	70	70	3 223	3 351
Not 17 Långfristiga skulder				
<i>Långfristiga lån</i>				
Ingående skuld	59 638	54 663	200 638	210 363
Nya lån	0	0	14 700	39 000
Amorteringar och lösen av lån	-4 975	-4 900	-4 975	-8 900
Utgående skuld	54 663	49 763	210 363	240 463
<i>Övriga långfristiga skulder</i>				
Norra Älvsborgs räddningsförbund	5 942	5 148	5 942	5 148
Leasingskulld långa hyreskontrakt	-	174 916	-	174 916
Utgående skuld	5 942	180 064	5 942	180 064
Summa Långfristiga skulder	60 605	229 827	216 305	420 527
<i>Fotnot:</i>				
År 2017 är första året som RKR 13.2 tillämpas på långa hyreskontrakt, varför inga jämförelsetal från föregående år finns tillämpliga.				
Not 18 kortfristiga skulder				
Kortfristig del av långfristiga lån	4 900	4 900	4 900	4 900
Kortfristig del av leasingskulld	-	10 276	-	10 276
Skuld till kollektiv slam och renhållning	1 219	1 226	1 219	1 226
Leverantörsskulder	11 848	9 627	14 550	13 658
Övriga skulder	6 023	5 554	7 544	5 554
VA kollektiv	0	0	1 037	2 493
Löneskatter	4 207	4 300	4 207	4 803
Mervärdesskatt	378	173	749	839
Upplupna löner	1 283	1 156	1 283	1 156
Upplupna semesterlöner	11 141	11 826	11 141	12 058
Upplupna sociala avgifter	9 570	9 905	9 570	9 905
Upplupna pensionskostnader	8 058	8 751	8 058	8 751



Belopp i Tkr	Kommunen		Koncernen	
Upplupna räntekostnader	9	8	9	8
Övriga interimsskulder	18 628	10 737	23 116	15 164
Summa	77 264	78 439	87 383	90 791
Not 19 Pensionsförpliktelser				
Ansvarsförbindelse	126 545	122 175	126 545	122 175
Löneskatt	30 700	29 639	30 700	29 639
Avgår överskottsfond	-86	-503	-86	-503
Summa	157 159	151 311	157 159	151 311
Not 20 Borgensförbindelser				
Egna Hem*	235	81	235	81
Kommuninvest	155 000	190 000	0	0
Summa	155 235	190 081	235	81
Not 21 Kassaflödesanalys				
<i>Justering för ej likviditetspåverkande poster</i>				
Årets resultat för slam och renhållning	442	6	442	6
Kortfristig del av finansiell leasingsskuld	-	10 276	-	10 276
Finansiella leasingtillgångar	-	-185 192	-	-185 192
Långfristig del av finansiell leasingsskuld	-	174 916	-	174 916
Koncerneliminering				95
Summa	442	6	442	6

* Egna Hem avser SBAB

Färgelanda kommun har i mars 1998 ingått en solidarisk borgen såsom för egen skuld för Kommuninvest i Sverige AB:s samtliga nuvarande och framtida förpliktelser. Samtliga 288 kommuner och landsting/regionen som per 2017-12-31 var medlemmar i Kommuninvest ekonomisk förening har ingått likalydande borgensförbindelser.

Mellan samtliga medlemmar i Kommuninvest ekonomisk förening har ingåtts ett regressavtal som reglerar fördelningen av ansvaret mellan medlemmarna vid ett eventuellt ianspråktagande av ovan nämnd borgensförbindelse. Enligt regressavtalet ska ansvaret fördelas i förhållande till storleken på de medel som respektive medlem lånat av Kommuninvest Sverige AB, dels i förhållande till storleken på medlemmarnas respektive insatskapital i Kommuninvest ekonomisk förening.

Vid en uppskattning av den finansiella effekten av Färgelanda kommuns ansvar enligt ovan nämnd borgensförbindelse, kan noteras att per 2017-12-31 uppgick Kommuninvest i Sverige AB:s totala förpliktelser till 342 483 929 tkr och totala tillgångar till 349 243 746 tkr. Färgelanda kommuns andel av de totala förpliktelserna uppgick till 258 329 tkr och andelen av de totala tillgångarna uppgick till 263 137 tkr.

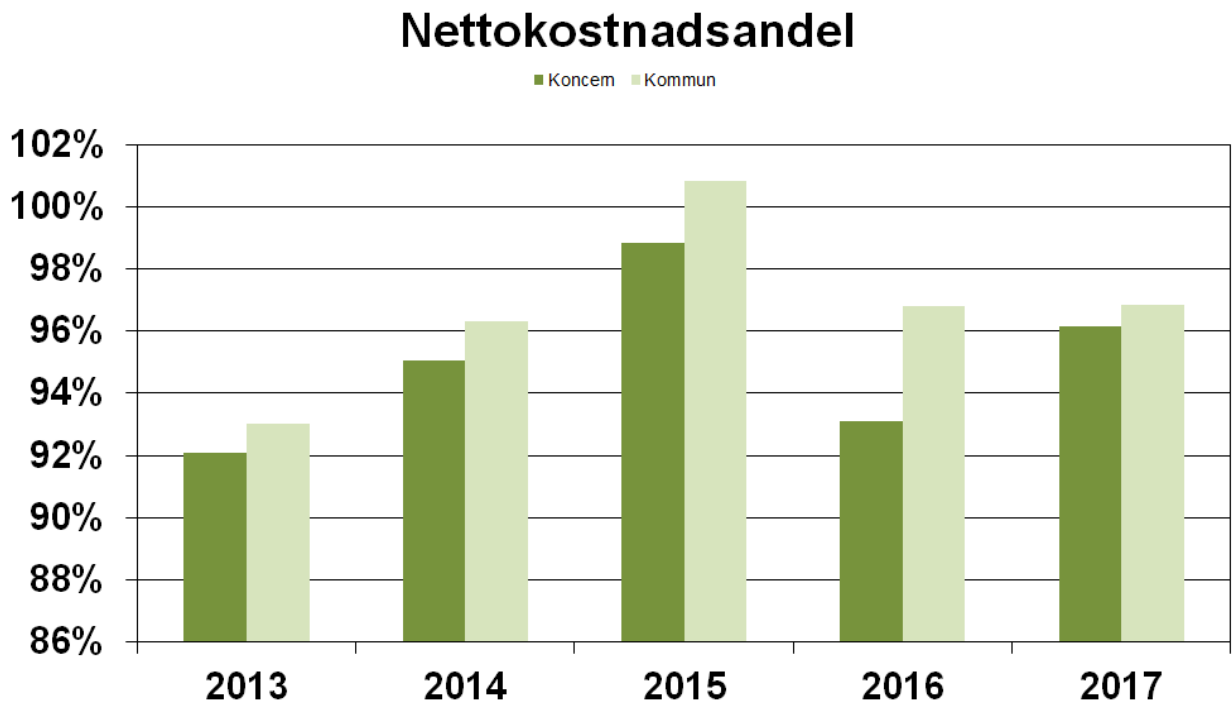
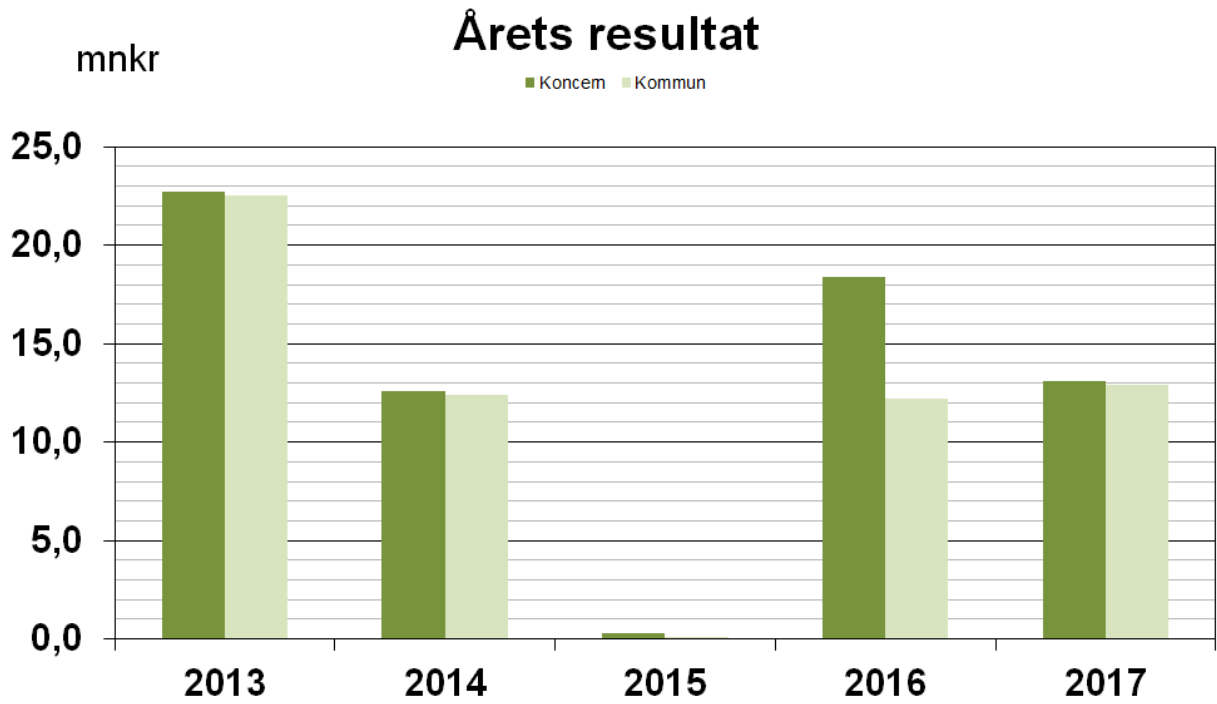


Investeringsredovisning

Investeringar i Detaljbudget 2017-2019			
Beslutade pågående investeringar	Sektor	Utfall 2017	PLAN 2017
Cykelväg Stigen -Färgelanda	Samhällsbyggn		7 500
Vänstersväng	Samhällsbyggn		2 310
Bredbandsutbyggnad	IT		2 271
IT-utrustning gemensamma system,VK	Samhällsbyggn		
Fiberanslutning av vht utanför tätort	IT	357	
Uthyrning Gatersbyn	Samhällsbyggn	2 184	900
Förskola Högsäter utbyggnad alt 2	Samhällsbyggn	1 916	10 500
SUMMA Beslutade pågående Investeringar		4 457	23 481
Arliga beslutade investeringar enligt plan			
Energieffektiviseringar Etapp1+2	Samhällsbyggn	567	2 405
Uppgradering arbetsstationer	IT	904	900
IKT-plan	BoU	245	245
SUMMA Årliga beslutade investeringar		1 716	3 550
Grundramar Ersättningsinvesteringar enl plan			
Grundram fastigheter planerat underhåll/komponenter	Samhällsbyggn		400
<i>varav gymnastiksal Högsäter</i>	Samhällsbyggn		
Grundram Utrustn	Samhällsbyggn	50	360
Grundram Kartor	Samhällsbyggn	14	320
Grundram IT	KS/Förv	298	600
Grundram	KS/Förv	123	100
Grundram	BoU	708	820
Grundram	Omsorg	485	880
Grundram	KoF	0	80
Grundramar Ersättningsinvesteringar		1 678	3 560
Nya Investeringar2017			
Ej specificerade investeringar	KS		1 500
Asfaltering Soptippen	Samhällsbyggn		30
Förskola Södra kommundel	Samhällsbyggn		
Uprustning Höjden	Samhällsbyggn	221	
Teknisk utrustning, Bibliotek	KoF		30
Utrustning fritidsgård Högsäter	KoF		50
Mobila dansspeglar, Musikskolan			80
Ombyggnad Brandstationen Högsäter		11	
Automatiskt brandlarm Valbo	Samhällsbyggn	1 348	
Samhällsutv, fastighet		400	
Surfplattor KF/KS		264	
Inventraier Moduler		195	
Inventarier Nya Höjden f-klass/grundskola		202	
Utrustning kök , utökning av verksamhetsställen		111	
Teleslinga Furåsen		87	
Lekplatser	Samhällsbyggn	199	300
Containrar farligt avfall	Samhällsbyggn		190
Anpassning gymnastiksal Högsäter	Samhällsbyggn	1 635	1 635
Dammen i Stigen	Samhällsbyggn	103	600
Belysningsstolpar Järbo	Samhällsbyggn	448	
Etablering Dyrtorp	Samhällsbyggn	1 263	5 621
SUMMA Nya Investeringar		6 487	10 036
TOTALT 2017		14 338	40 627

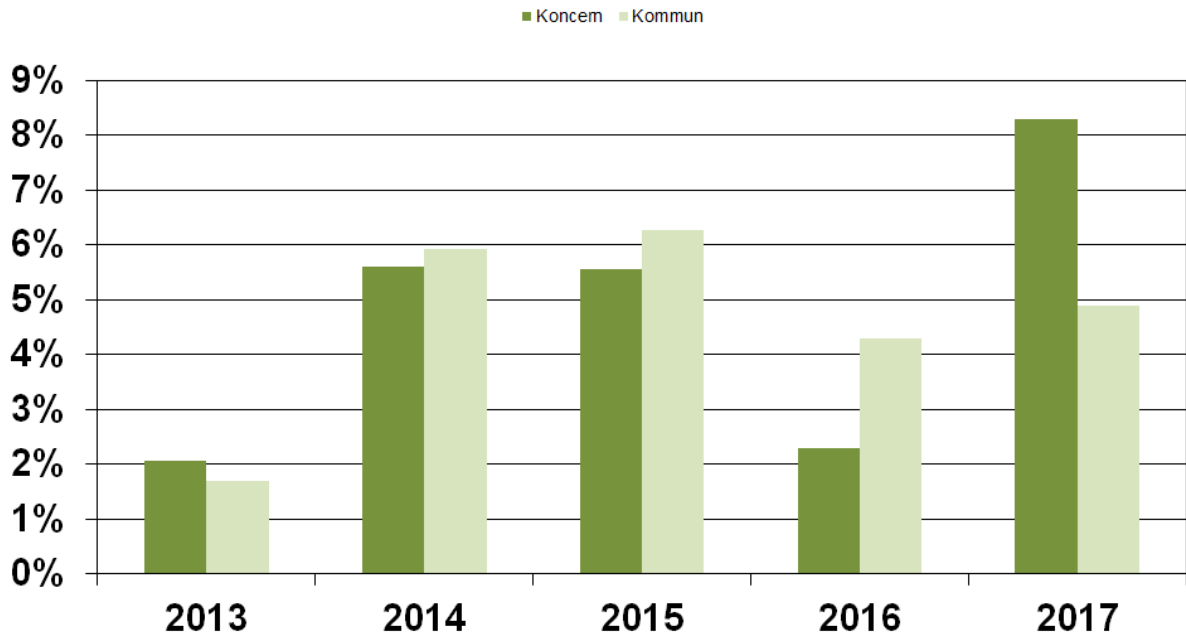


Verksamhetsåret i siffror; diagram

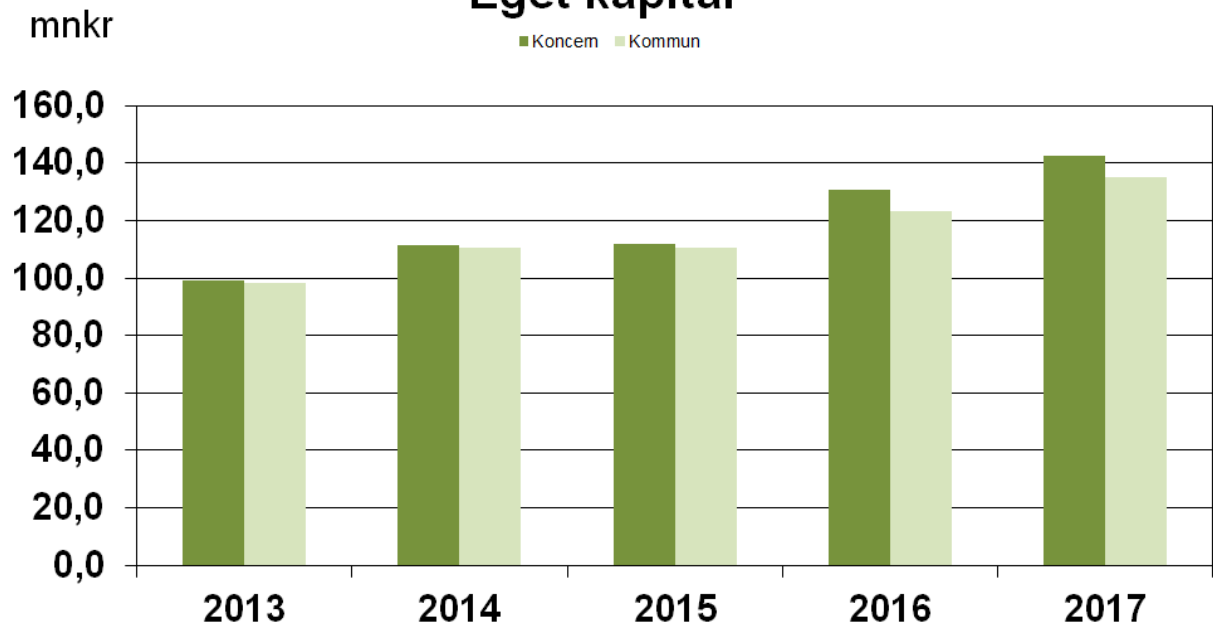




Ökningstakt nettokostnader

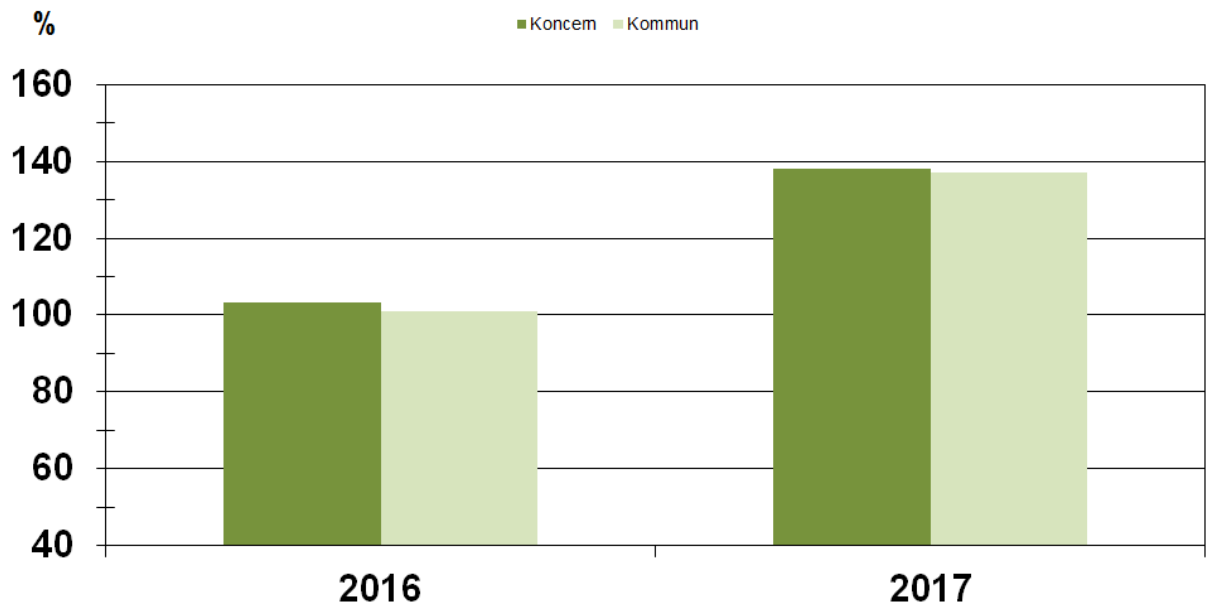


Eget kapital

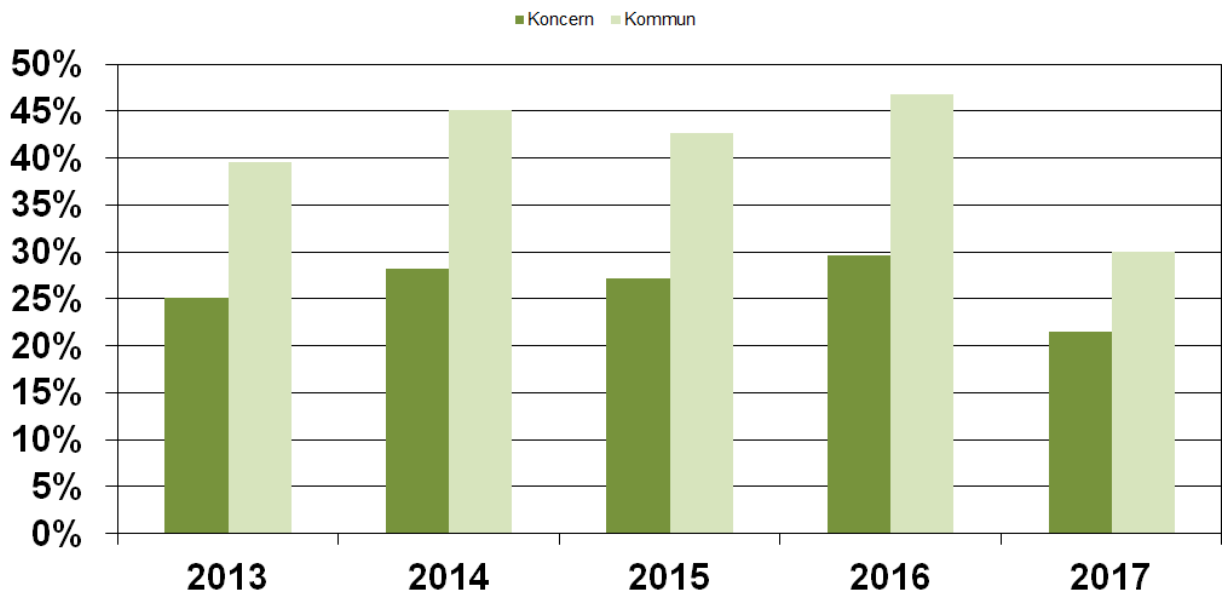




Likviditet



Soliditet





Kommunfullmäktige

Verksamhetsbeskrivning

Verksamhetsbeskrivning

Kommunfullmäktige är kommunens högsta beslutande organ med ansvarar för bland annat de övergripande strategiska frågorna.

Fullmäktige väljs direkt av folket i de allmänna valen vart 4:e år, vilket skedde i september 2014.

Kommunfullmäktige skall vara kommunalpolitikens viktigaste mötesplats.

Exempel på beslutsärenden i kommunfullmäktige: budget och kommunalskatt, taxor och avgifter, fysisk planering, grunder för ersättningar till partierna och de förtroendevalda, den politiska organisationen, ansvarsfrihet för förtroendevalda.

Revision

Revisionen, som består av fem förtroendevalda ledamöter, är kommunfullmäktiges organ för objektiv och förutsättningslös granskning och kontroll av hela den kommunala organisationen. Granskningen skall genomföras i en sådan omfattning att revisorerna varje år kan lämna ett underlag för kommunfullmäktiges ställningstagande i frågan om ansvarsfrihet kan lämnas för kommunstyrelsen och nämnderna.

Sakkunnigt biträde till de förtroendevalda revisorerna är PWC

Beredningar

Kommunfullmäktige har två fasta beredningar som tilldelas specifika uppdrag. Kommunfullmäktige kan också lämna uppdrag till tillfälliga beredningar. Under 2017 har den fasta beredningen som arbetat med demokratifrågor avslutat sitt uppdrag. Ett resultat av det beredningsarbetet är att kommunen nu har ett ungdomsråd. Även den andra fasta beredningen har avslutat sitt uppdrag att upprätta förslag till vision 2030 för Färgelanda kommun.

En tillfällig beredning med uppdraget att upprätta förslag till äldreplan för perioden 2018-2023 har lagt ett förslag som kommer att behandlas av kommunfullmäktige i början av 2018.

Myndighetsnämnd

Myndighetsnämnden arbetar bl a med tillsyn, tillstånd och myndighetsutövning mot enskild.

Nämnden är också trafiknämnd.

Exempel på ärenden som handläggs av nämnden: Bygglov och strandskyddsdispenser, Insatser till stöd och hjälp för enskilda och lokala trafikföreskrifter

Överförmyndare

Om någon på grund av sjukdom, psykiska störningar, försvagat hälsotillstånd eller liknande, behöver hjälp med att bevaka sin rätt, förvalta sin egendom eller sin ekonomi, kan domstolen förordna en god man eller förvaltare. Tillsynen över gode män och förvaltare sköts av en överförmyndare. 2010 träffades avtal med Uddevalla kommun om handläggarsöd till överförmyndaren.

Partistöd

Kommuner och landsting får ge ekonomiskt bidrag till politiska partier för att stärka deras ställning i den kommunala demokratin (partistöd). Det finns ingen skyldighet att lämna partistöd men alla kommuner, landsting och regioner gör det. Storleken på stödet varierar dock mellan kommunerna.



Verksamhetsberättelse

Resultaträkning för sektor

Belopp i tkr	Bokslut 2017	Budget 2017	Avvikelse
Intäkter	871	1 040	-169
Kommunbidrag	3 545	3 545	0
Summa intäkter	4 416	4 585	-169
Kostnader:			
Personalkostnader	-2 770	-2 775	5
Övriga kostnader	-1 068	-1 810	742
Kapitalkostnader	0	0	0
Summa kostnader	-3 838	-4 585	747
Periodens resultat	578	0	578

Inga jämförbara siffror med föregående år kan valideras, i och med den omorganisation som genomfördes från och med 2017.

Ekonomisk översikt

Verksamhetsområde. Belopp i tkr	Bokslut 2017	Budget 2017	Periodens avvikelse
Kommunfullmäktige	1 023	1 663	640
Kommunrevision	351	444	93
Överförmyndare	1 059	875	-184
Nämnder, styrelser och Valberedning	534	563	29
Totalt	2 967	3 545	578

Analys av utfall per verksamhetsområde

Kommunfullmäktige

Fullmäktiges fasta beredningar har inte haft uppdrag under delar av året och bara en tillfällig beredning har arbetat.

Anslaget för ungdomsdemokrati (ungdomsrådet) har inte tagits i anspråk, samt utbildningsanslaget, därav ett överskott på totalen.

Överförmyndaren

För ensamkommande barn som fått uppehållstillstånd ska den gode mannen ersättas av en särskilt förordnad vårdnadshavare. Under året har detta inte kunnat ske i tillräcklig omfattning. Överförmyndarens kostnad för gode män har därför inte kunnat minskas som planerat.

Investeringar

Framtid

Under 2018 håller Sverige allmänna val. Det nyvalda kommunfullmäktige börjar sin mandatperiod den 15 oktober 2018. Vi kan räkna med att valet kommer att innebära att vi får ett antal nya förtroendevalda i våra politiska organ. Såväl de nya som de mer erfarna kommer att behöva utbildning.

En översyn av den politiska organisationen pågår. Resultatet av översynen kan komma att förändra den politiska organisationen



2019 är det val till EU-parlamentet.

För närvarande har inte alla förtroendevalda surf-plattor för att kunna hämta digital sammanträdesinformation och kommunicera via e-post med mera. Digitaliseringen av sammanträdesadministrationen fortsätter.

Kommunallagen har öppnat för möjligheten att under vissa förutsättningar sammanträda på distans i realtid.



Kommunstyrelsens förvaltning och Kommunkontor

Verksamhetsbeskrivning

Kommunstyrelsen består av 13 ledamöter och är kommunens ledande politiska förvaltningsorgan. Den ska leda och samordna planeringen av kommunens ekonomi och verksamhet. Kommunstyrelsen ska leda kommunens övergripande verksamhet enligt fullmaktiges riktlinjer och övriga styrdokument. Den ska också bereda ärenden till fullmäktige.

Den politiska organisationen innebär att ett ekonomiråd har etablerats under kommunstyrelsen för att hantera processen för verksamhetsplanering och budget.

Kommunstyrelsen ska ha uppsikt över övriga kommunala organs verksamhet, över det kommunala bolaget, samt över de kommunalförbund med mera, som kommunen är medlem i.

Kommunstyrelsen ansvarar för hela kommunens verksamhet förutom myndighetsutövningen som myndighetsnämnden ansvarar för.

Kommunledningskontor Ledningsgruppen fokuserar på strategiska frågor. Ledningsgruppen är en resurs för samtliga tre sektorer och dess verksamhet kommer hela organisationen till gagn. I ledningsgruppen ingår förutom kommunchefen, de tre sektorcheferna även personalchef/administrativ chef, economichef och IT-chef.

Ekonomi-, personal- och administrativavdelning Kommunen har en samlad administration som understödjer den politiska verksamheten, staben samt de tre sektorerna. Enheterna består av ekonomi och personal-/administrativ enhet.

Inköp och upphandling För att ytterligare säkerställa att ökade krav i samband med inköp och upphandlingar hanteras effektivt och att befintliga avtal följs behöver inköpsfunktionen fortsätta att förstärkas och utvecklas. Det är viktigt att kommunen säkerställer att det finns tillgång på varor och tjänster av hög kvalitet och till låga priser..

Folkhälsoarbete Folkhälsoarbetet syftar till att utjämna skillnader i hälsa mellan olika grupper i samhället och att skapa förutsättningar för människor att känna trygghet till sig själva och sin omgivning och att kunna göra hälsosamma val i livet.

Folkhälsoarbetet bedrivs med utgångspunkt från det avtal som finns mellan Färgelanda kommun och Norra Hälso- och sjukvårdsnämnden och har sin utgångspunkt i lokala behov och förutsättningar. I kommunen finns ett Folkhälsoråd med deltagare från kommunstyrelsen i Färgelanda och Norra Hälso- och sjukvårdsnämnden.

IT Uppdraget för IT är att tillhandahålla god service inom IT-området till kommunens alla verksamheter.

Beredskap och säkerhet

Ansvar för att se till att kommunala verksamheter som är särskilt samhällsviktiga såsom kommunledning, vattenförsörjning, renhållning och omsorgen om äldre är säkrade i händelse av kris. Analysarbetet är en ständigt pågående process som i hög grad påverkas av samhällsutvecklingen i stort. Utföra risk och sårbarhetsanalyser där olika risker som kan leda till extra ordinära händelser och andra samhällsstörningar och tänkbara effekter på samhället identifieras. Till grund för kommunernas arbete med krisberedskap finns en överenskommelse mellan Staten och Sveriges kommuner och landsting. Arbetet finansieras till stora delar av ett riktat statsbidrag. Kommunen driver många samhällsviktiga verksamheter som måste fungera även under kriser: äldreomsorg, vattenförsörjning, räddningstjänst och skola till exempel. Krisberedskap handlar om vår förmåga att före, under och efter en kris, förebygga, motstå och hantera extraordinära händelser. Genom utbildning och övning stärker kommunen sin förmåga att kunna hantera störningar i samhällsviktig verksamhet, till exempel vid ett större elavbrott. Det går naturligtvis inte att vara helt beredd på en kris eftersom vi inte vet vad den kommer att bestå av och när den uppstår. Men det går att öva på förmågan att hantera oväntade händelser. Det handlar alltså om att vara förberedd på oväntade händelser som påverkar många människor och stora delar av samhället.



Verksamhetsberättelse

Arbete har ägnats åt att skapa större prognossäkerhet för att den ekonomiska analysen ska vara tydlig och för att den ekonomiska styrningen ska fungera. Under året har arbete påbörjats kring revidering av ett antal administrativa rutiner och riktlinjer.

Upphandling är ett prioriterat område där det pågår en inventering för att se till att avtal finns i förekommande fall och att upphandling görs på ett riktigt sätt.

IT-aktiviteter

GDPR-anpassningar inför 25 Maj 2018 har startat. Vi gick med i informationssäkerhetsprogrammet (SKL/Högskolan Väst). E-arkiv projekt inom Fyrbodalen. Riktlinjer för en gemensam IT-enhet (Färgelanda, Dals-Ed) har börjat ta form. Anpassningar i infrastrukturen för att lyfta över skolans personal till vårt gemensamma admin-system har påbörjats. Ny IT-Chef tillika IT-Chef i DalsEd har anställts.

Risk- och säkerhetsarbete

Övning och övning både vår och höst. I maj månad diskussionsövning kring två teman. Färgelanda Cup och vädervarningar. I september var det krisövning med motspel, tema vatten. Deltog gjorde både krisledning och krisledningsnämnd. Utveckling följer under 2018 för att bli ännu bättre.

Färgelanda kommun samt Mellerud och Bengtsfors kommun deltar i SKLs utvecklingsprojekt kring att förebygga hat och hot mot våra förtroendevalda. Gemensamma riktlinjer utvecklas under projektets gång.

Medborgarlöfte och samarbete med polisen, vi lyfter fram vår Blåljusdag för eleverna i klass 8. Underbara ungdomar som trots ösregn genomförde alla aktiviteter.

Plan och rutiner för värmebölja sammanställdes med kommunens MAS under våren 2017. Målgrupp: Färgelanda kommuns vård- och omsorg

Deltar i krisberedskapsveckan och samverkar med näringslivet. Alla frisersalonger i kommunen delar ut goodiebags med tema krisberedskap till sina kunder. Samverkan med Svenska Lottakåren.

Arbetet med klimatanpassningsplan för Färgelanda kommun startar. Vi anordnade temadag för övriga Dalslandskommuner tillsammans med Länsstyrelsen. Risker, sårbarheter och anpassningsåtgärder! Arbetet beräknas klart 2018.

Resultaträkning för sektor

Belopp i tkr	Bokslut 2017	Budget 2017	Avvikelse
Intäkter	3 734	3 349	385
Kommunbidrag	47 518	47 518	0
Summa intäkter	51 252	50 867	385
Kostnader:			
Personalkostnader	-16 621	-18 542	1 921
Övriga kostnader	-29 520	-30 955	1 435
Kapitalkostnader	-1 781	-1 370	-411
Summa kostnader	-47 922	-50 867	2 945
Periodens resultat	3 330	0	3 330



Inga jämförbara siffror med föregående år kan valideras, i och med den omorganisation som genomfördes från och med 2017.

Ekonomisk översikt

Verksamhetsområde. Belopp i tkr	Bokslut 2017	Budget 2017	Periodens avvikelse
Kommunstyrelse	6 514	7 240	726
Kommunchef	7 783	7 339	-444
Ekonomikontor	7 190	7 575	386
Personalkontor	5 941	7 492	1 552
Kansliavdelning	2 401	2 256	-145
Folkhälsoenhet	234	410	177
IT & Kommunikation	5 117	5 793	677
Räddningstjänst	9 010	9 412	402
Totalt	44 189	47 518	3 330

Analys av utfall per verksamhetsområde

Ekonomikontor

Budgetavvikelsen kan till största delen förklaras av fördröjning av tillsättning av upphandlartjänst.

Personalkontor

Visar ett överskott på ca 1500 tkr, detta beror på extramedel man fick för att undersöka möjlighet till att erbjuda heltidstjänster inom framförallt omsorg, samt extrapengar för arbetskläder till bland annat barnomsorgspersonal och hemtjänstpersonal. Arbetet har kommit igång men inte genererat några större kostnader ännu.

Kansliavdelning

Visat ett underskott, vilket bl.a. kan förklaras med utvecklings- och införandekostnader på bl.a. officemallar, så att vi ska kunna ha enhetliga mallar på våra dokument, samt dubbelbemanning innan graviditetsledighet.

Kommunchef

Dubbla löner för kommunchefsrollen och fördyrade pensionsavgifter. Konsulthjälp vid planering av omorganisation.



Sektor Omsorg

Verksamhetsbeskrivning

Sektor Omsorg ska bidra till att främja kommuninvånarnas ekonomiska och sociala trygghet, jämlikhet i levnadsvillkor och aktivt deltagande i samhällslivet. Sektor Omsorg har tre huvudsakliga lagstiftningar att förhålla sig till; Socialtjänstlagen (SoL), Lagen om stöd och service till vissa funktionshindrade (LSS) samt Hälso- och sjukvårdslagen (HSL).

Verksamheten bygger på frivillighetens grund men under vissa förutsättningar kan vård- och behandlingsinsatser ske med tvång.

Verksamheten planeras och styrs av sektorns ledningsgrupp som består av socialchef, enhetschefer inom äldreomsorgen, individ- och familjeomsorgen, enheten för stöd och service, utvecklings/omsorgskontoret och medicinskt ansvarig sjuksköterska.

Verksamheten består av följande delar:

Omsorgs- och utvecklingskontoret, individ- och familjeomsorgen, enheten för stöd och service och äldreomsorgen.

Verksamhetsberättelse

Omsorgs- och utvecklingskontor

Två personer har avslutat sina tjänster på omsorgs- och utvecklingskontoret under året. Ny personal har rekryterats och en omfördelning av arbetsuppgifter bland de som i dagsläget är anställda har genomförts.

Äldreomsorg

Särskilt boende

Enhetscheferna på boendena arbetar med att minska sjukfrånvaron. Sjuktalen har minskat men är fortfarande höga, högre på vissa boenden än andra. All sjukfrånvaro analyseras och följs upp. Bemanningen baserad på nyckeltalen (0,68 för somatik och 0,76 för demens) i kombination med den höga vårdtyngd som förekommer på dagens SÄBO kan vara en av anledningarna till en hög sjukfrånvaro. De boende får vara beredda på att vänta viss tid efter att de ringt på larmtelefonen, personalen måste prioritera på vilket sätt de kan tillgodose behoven. Sociala aktiviteter får ofta stå tillbaka för elementära behov. Kontaktpersonerna har idag inte möjlighet att engagera sig som de skulle vilja.

Behovet av korttidsplatser har varit högt under hela året. De lediga platser på boendena som har stått tomma har belagts med personer som har varit i behov av korttidsboende. Korttidsplatserna på Lillågården har varit belagda 2127 dygn av 1830 möjliga. Totalt har 56 personer vistats på korttidsplats under året på Eken. Variation av vistelsetid på korttidsenheten har vart från lägst två dygn till högst 91 dygn. Medelvärdet på korttidsvistelse under året var 27,8 dygn. Stora svårigheter har uppstått vid vård av svårt sjuka och palliativa korttidsplaceringar, då dubbelboende inte är ett alternativ. Behov finns av att konvertera en lägenhet för svårt sjuka och palliativ vård där enskilt rum krävs. Svårigheter finns med att enheten både är ett SÄBO och en korttidsenhet då personalen upplever att de permanent boende vid hög beläggning blir drabbade.

Dagverksamheten Kärnan är öppen två dagar per vecka för personer i ordinärt boende. Syftet med verksamheten är att avlasta för anhöriga samt ge personerna stimulans och socialt umgänge. Under 2017 har 12 personer beslut om att delta i dagverksamhet på Kärnan. Verksamheten kan inte ta emot fler än 9 personer beroende på att lokalen är för liten.

Arbetet pågår med att tillmötesgå den enskildes välbefinnande i måltidssituationen, och att önskemål om detta skall ha en tydlig plats i genomförandeplanen. Personalen arbetar aktivt med att korta nattfastan. Nutritionshandboken är klar och kan tillämpas som stöd i arbetet för att nå målen. All mat lagas på varje enhet från grunden och ger möjlighet till att individanpassa kost efter smak och



näringsbehov. Socialstyrelsens mätning visar att flertalet av hyresgästerna tycker att måltidsituationerna är bra och att maten smakar utmärkt.

För att stärka kvalitén på omsorgen nattetid har SKL tagit fram en rekommendation som de kallar "sätt ljus på natten". Samtliga boenden har arbetat aktivt med rekommendationen. Bland annat har nattarbetare på de särskilda boendena provat arbete på andra boenden än sin egen arbetsplats i kommunen. Utvärdering sker i februari 2018. Enhetscheferna har omfördelat sin arbetstid till att arbeta sena kvällar alternativt tidiga mornar för att stärka ledarskapet på natten, helt enligt SKLs rekommendation.

Genom att använda statliga medel till tjänster som Metodstödjare har enheterna kommit långt gällande arbetsmetoder och att arbeta med Nationella kvalitetsregister. Metodstödjarens huvuduppgift har varit att stötta personalen i de kvalitetsregister som används, samt i att stötta personalen i arbetet med en aktuell genomförandeplan vilket alla hyresgäster ska ha och som inte är äldre än 3 månader. Arbetet skapar trygghet och kvalitet för den enskilde.

Håvestensgården har arbetat aktivt med heltidsprojektet under 2017 och har under året höjt 9 personer från deltid till heltid. Det har lett till att mycket mindre timvikarier använts, d.v.s. att verksamheten löser del av frånvaro i den egna organisationen. Dock innebär heltidstjänster i stället för deltidstjänster mycket organisation av schema och arbete med att organisera om de dagliga rutinerna. Heltidsarbetet har krävt nära samarbete mellan personal, metodstödjare och chef. Resultatet är dock ett tryggt boende där hyresgästerna har fullt förtroende för personalen. Detta visade även socialstyrelsens mätning "vad tycker de äldre om äldreomsorgen" där Håvestensgården fick resultat som visade att Håvestensgården är ett av Sveriges bästa boenden, gällande trygghet bemötande och mat.

För att möta det ökande fortbildningsbehovet har det förekommit flera utbildningstillfällen under året över boendegränserna och på de olika boendena specifikt utifrån de olika boendenas målgrupper samt tillsammans med personal inom hemtjänsten och hemsjukvården. Såväl extern som intern utbildning har genomförts.

Hemtjänst Norr + Söder + Nattpatrull (Omsorgspersonal)

Hemtjänsten har fokuserat och fortsatt arbetet med organisationshälsa, vilket inneburit att man har gjort schemaförändringar. Förändringar är gjorda för att frigöra tid för att aktivt kunna arbeta med kvalitetsfrågor och uppdrag som ska verkställas enligt lag.

Heltidsprojektet - enheten arbetar aktivt vidare med rätten till heltid. I dag har 12 personal 100 % sysselsättningsgrad av 20 tillsvidareanställda. En personal i Nattpatrullen har 92 % tjänst enl. önskemål. Vikarier används på längre sikt för att skapa trygghet och stabilitet i verksamheten. Det innebär att en del av frånvaron hanteras i den ordinarie personalgruppen. Frisktalet har ökat.

Resursanvändningen anpassas till verksamheten och under året har effektiviteten varit 0,82 vilket är högt.

Samtlig personal har genomgått utbildningar i exempelvis värdegrundsarbete och våld i nära relation. Sex personer utbildar sig i fördjupad Psykiatri en utbildning som avslutas under 2018.

Hälsa- och sjukvård

Antalet inskrivna patienter i Hemsjukvård har ökat (till ca 170 patienter), mer omfattande insatser till fler, leder till att sjuksköterskornas antal och kompetens fått anpassas till arbetsförhållandena. Arbetsmiljön till följd av låg bemanning har påtalats under året. Många förfrågningar från Samverkande sjukvård, IVPA, har fått nekas.

Under 2017 har 77 uppdrag för samverkande sjukvård utförts.

Behovet av att frikoppla sjuksköterskan nattetid har blivit tydligt. I nuvarande organisation, är inte sjuksköterskan tillgänglig för HSL-insatser när hon ingår i vårdlaget och utför SoL, insatser som kan utföras av undersköterska. Konsekvensen har blivit att cancersjuka fått vänta på smärtstillande injektioner och att sjuksköterskan befunnit sig utanför uppkoppling.



Det har visat sig omöjligt att rekrytera sjuksköterskor till nattjänster eftersom det inte blir intressant att, till största delen, utföra SoL uppgifter och göra sjuksköterskearbetet dessemellan och så pass sällan att de känner sig tappa rutinen. I dagsläget åker sjuksköterskorna bil ca 14 mil/natt och deltar i ca 11 SoL uppdrag runt om i kommunen och har 3-4 fasta "tysta" sjuksköterskeuppdrag/natt + akutkontakter från hela kommunen och därutöver Samverkande sjukvårduppdrag i mån av tid och möjlighet.

Tiden för dokumentation tar allt större del av sjuksköterskans arbetsuppgifter, tiden tas från närvaro hos patienter och stöd för deras närstående samt handledning/utbildning till omsorgspersonalen. En framgångsfaktor är att samtliga vårdplaneringar numera görs via skype under året.

Under 2017 blev det nödvändigt att förändra arbetsorganisationen för Rehabenhetens personal.

Pga. av att fler bor hemma och vårdas i hemmet ökar kostnaderna för hjälpmedel. Även kostnaden för omläggingsmaterial ökar av samma skäl. Ökade krav på god arbetsmiljö för personalen behöver ibland mötas med underlättande hjälpmedel.

Inom hemsjukvårdens rehabverksamhet har vi from 2018 en ny huvudhandledare med magisterexamen så studenter från flera olika universitet kan göra sin praktik. Sjuksköterskestudenter samt studerande från sjukgymnast- och arbetsterapeutprogrammet, tas nu emot kontinuerligt.

Enheten för stöd och service

I början av året förändrades organisationen för enheten stöd och service, socialpsykiatri och daglig verksamhet LSS flyttades till sektor samhällsutveckling. Detta innebar flytt av kontor och förändrat arbetssätt i samverkan mellan boende och sysselsättning för gemensamma brukare.

Vid serviceboendet krävde skyddsombud under kortare period dubbelbemanning i samband med att personal kände sig hotad. Rutinen för hot och våld har reviderats. Under våren har personalgruppen haft professionell handledning under 15 tillfällen á 3 timmar, som finansierats av statligt sökta medel. Utöver detta har personalen utbildats i psykiatri och problemskapande beteende med hot och våld.

Det har varit personalomsättning beroende på tjänstledigheter, sjukdom och övertalighetsprocess. Detta har påverkat kontinuiteten negativt och därmed även kvalitén i arbetet med individuella genomförandeplaner.

Ett assistansärende upphörde i september då brukaren avled. Detta har medfört arbetsbrist för 6 tillsvidaranställda personliga assistenter, övertalighetsprocessen pågår.



Resultaträkning för sektor

Belopp i tkr	Bokslut 2017	Budget 2017	Avvikelse
Intäkter	40 547	45 211	-4 664
Kommunbidrag	116 320	116 320	0
Summa intäkter	156 867	161 531	-4 664
Kostnader:			
Personalkostnader	-100 985	-97 434	-3 551
Övriga kostnader	-57 391	-63 539	6 148
Kapitalkostnader	-675	-558	-117
Summa kostnader	-159 051	-161 531	2 480
Periodens resultat	-2 184	0	-2 184

Inga jämförbara siffror med föregående år kan valideras, i och med den omorganisation som genomfördes från och med 2017.

Ekonomisk översikt

Verksamhetsområde. Belopp i tkr	Bokslut 2017	Budget 2017	Periodens avvikelse
Omsorgs- och utvecklingskontor	15 655	16 091	436
Äldreomsorg	57 496	56 009	-1 487
Individ & Familjeomsorg	29 039	28 572	-467
Enheten för Stöd & Service	16 314	15 647	-666
Totalt	118 504	116 320	-2 184

Volymer

Verksamhet	2014	2015	2016	Budget 2017	Utfall 2017
Äldreomsorg:					
Belagda säboplatser	78	80	76	80	80
Måltider, dagsportioner	135	140	143	140	124
Trygghetslägenhet	24	24	24	24	24
Hemsjukvård, antal brukare	167	175	158	175	170
Hemtjänst, antal tim	27 479	31 048	32 614	32 000	33 010
Enhet för stöd och service:					
Daglig vht, antal brukare	12	15	15	18	20
Personlig assistans, antal brukare	0	1	1	2	1
SFB (LASS), antal brukare	3	3	3	3	3
Soc psykiatri, antal brukare	20	17	29	20	25
Gymnasieboende ungdom, antal insats	8	8	6	9	6
Boende vuxen enl LSS, antal brukare	10	13	15	17	14
Integration:					
Personer, antal	51	104	149	100	179
Hushåll, antal	21	24	45	24	56
Barn utan vårdnadshavare, antal	19	88	71	65	24
Individ och Familjeomsorg:					
Institutionsplacering Unga, antal	8	6	3	7	6
Familjehemsplacering, antal	19	59	32	16	34



Verksamhet	2014	2015	2016	Budget 2017	Utfall 2017
Utbet ek bistånd/månad, antal	65	90	98	90	97
Institutionsplacering Vuxen, antal dygn	724	334	606	660	600
Omsorg/Utvecklingskontoret:					
Antal beslut SoL		896	903	920	925
Antal beslut LSS		52	37	60	37
Antal ärenden skuldrådgivning under året		17	18	17	16
Antal utskickade fakturor		3 362	2 920	3 400	3 315
Antal beställda turer via bemanning		4 002	2 953	4 002	2 635
Antal besök uppsökande verksamhet		12	14	12	12
Antal ansökningar bostadsanpassning		69	59	62	

Analys av utfall per verksamhetsområde

Sammanfattningsvis gör sektorn som helhet ett underskott mot budget. Ett underskott som är mindre än föregående år 2017 men som då utjämnades med integrationsmedel.

Omsorgs- och utvecklingskontoret 436 tkr

Indexuppräknings budget 2017 har legat som en buffert. Täcker delar av underskottet på övriga enheter. Utöver detta vakanser i samband med rekryteringar till omsorgskontoret.

Äldreomsorg - 1 487 tkr

Särskilt boende

På Solgården så har man under året haft en medveten överanställning med två tillsvidareanställningar för att minska sjukfrånvaron vilket är en av orsakerna till underskott i budget. Korttidsfrånvaron är fortsatt hög trots överanställningar. Varsel har utfärdats till tre personal då grundbemanningen legat högt och schemat har setts över med rätt grundbemanning utifrån beslutade nyckeltal. Förlorade hyresintäkter sedan sommaren då det har funnits många tomplatser som inte varit belagda. Vid behov har dessa tomplatser belagts med korttidsplatser.

På Hävestensgården har personalkostnaderna på boendet varit höga. Tätheten har i genomsnitt varit 0,8 i stället för 0,76. Detta beror på ett utökat omvårdnadsbehov men också på grund av hot och våld situationer. När korttidspatienter blandas med hyresgäster med demenssjukdom, ökar oron bland de dementa och de personers behov på korttidsplats kan inte tillgodoses. Extra personal har krävts för att tillgodose trygghet och säkerhet på enheterna samt för personalens arbetsmiljö.

Sjuktalen har varit höga, sjukskrivningarna kan härledas till en ökad tyngd i arbetet med både fysiska och psykiska påfrestningar. Ökad bemanning har varit nödvändig för att kunna fortbilda och utbilda personalen för att kunna möta komplexiteten av arbetet. Kunskapsbehovet är ständigt ökande.

Hävestensgården har inte varit fullbelagt och varit bemannat av korttidsplatser vilket resulterat i lägre hyresintäkter.

Hemtjänst

Verksamheten uppvisar ett negativt resultat motsvarande - 257 tkr då det saknas relevanta schabloner för beställda HSV insatser.

Hemtjänsten har fått ärenden att verkställa med kortare framförhållning samt ärenden som är av sådan dignitet att god omsorg och dubbelbemanning krävs för att trygga och tillgodose behov hos brukare samt närstående i deras särskilt svåra situation. Resursanvändning anpassas till verksamheten. Under året har effektiviteten varit 0,82 vilket är för högt.

Hälso- och sjukvård



Gruppen äldre ökar, allt fler bor i ordinärt boende och för att kunna fortsätta med det krävs stöttning i form av hjälpmedel. Verksamheten redovisar ett underskott till hjälpmedel motsvarande - 300 tkr.

Där patienter har ett stort vård- och omsorgsbehov krävs hjälpmedel ur arbetsmiljösynpunkt, för personalen som ger insatserna.

Individ- och familjeomsorg - 467 tkr

Underskottet är att härröra till placeringar av missbrukare och barn- och unga och personalkostnader inom öppna insatser. Vårdbehoven har varit så stora att placeringarna inte har kunnat avslutas som planerat för fortsatt behandling på hemmaplan.

Enheten för stöd och service - 666 tkr

Enheten får ett lägre underskott i förhållande till tidigare prognos som gjordes i oktober. Resultatet har förbättrats med 997 tkr. De största orsakerna till detta är lägre lönekostnad för de övertaliga personliga assistenterna än tidigare beräknat, ej nyttjade beviljade insatser, vakant tjänst vid kontoret samt ej verkställt boendebeslut externt.

Merparten av underskottet som enheten ändå redovisar har att härröra till ökade lönekostnader till personliga assistenter under övertalighet och ersättning från Försäkringskassan som upphörde i september månad, dubbelbemanning, förändrat jouravtal, köp av externt boende då behovet inte har kunnat tillgodoses på hemmaplan.

Investeringar

Läkemedelsförvaring Håvesten.

Dörrtryck med kodlås särskilda boenden.

Utemöbler Lillågården.

Tippbart badkar Håvesten.

Framtid

Sektor omsorg står inför ett antal stora utmaningar såsom exempelvis ökade svårigheter vid rekrytering av personal. Sektorns målgrupp kommer succesivt att utökas med personer som har en annan kulturell bakgrund än den svenska. Detta kommer att kräva kulturkompetens. Ny lagstiftning gällande utskrivning från slutenvården (tidigare tillbaka hem till kommunen för fortsatt vård). Införandet av sjukvårdsteam dagtid där mer sjuka kommuninvånare förväntas vårdas i hemmet och därmed troligtvis som en följd av detta ökade kostnader för såväl hemsjukvård som rehab och hemstjänsten med anledning av övervältringseffekter. KF förväntas fatta beslut om ny äldreplan under februari månad. Denna äldreplan kan leda till flera olika förändringar av sektor omsorgs verksamheter.



Nyckeltal

Verksamhet	2014	2015	2016	2017
Individ och familjeomsorg, lfo				
Ekonomiskt bistånd	4 782 000	5 321 000	7 942 000	7 210 000
Enheten för stöd och service, ESS:				
Invånare med insats enligt LSS/LASS	59	59	60	58
Antal insatser	90	102	83 *	92
Antal insatser exkl. dagcenter/boende	66	70	58	53
Antal personer med insatser soc psyk	20	27	29	25
Äldreomsorg:				
<i>Särskilt boende:</i>				
Särskilt boende antal platser	79	79	80	80
Personaltäthet per vårdtagare, Somatik	0,74	0,8	0,78	0,74
Personaltäthet per vårdtagare, Demens	0,75	0,78	0,75	0,82
Bruttokostnad per plats	549 689	555 941	537 538	558 615
Nettokostnad per plats	458 447	475 302	446 338	470 545
Bruttokostnad per plats exkl fastighetskostnad	432 035	435 040	434 500	453 315
Nettokostnad per plats exkl fastighetskostnad	404 226	354 401	343 300	376 204
<i>Hemtjänst:</i>				
Vårdtagare hemtjänst	231	234	223	188

*antal insatser enligt LSS/SFB



Sektor Barn och Utbildning

Verksamhetsbeskrivning

Förskola inkl. pedagogisk omsorg

Verksamhet för barn 1-5 år finns i fyra förskolor inkl. en pedagogisk omsorg i norr och söder samt två förskolor i Färgelanda tätort. I Högsäter finns en provisorisk enhet samt en på Höjdens förskola samt under 2017 har två tillfälliga moduler lagts till i Ödeborg och Stigen.

Det finns också två fristående förskolor, Stigen och Järbo, och en fristående pedagogisk omsorg, Barnens lek och lär i kommunen.

Fritidshem

Verksamhet utanför skoltid för grundskoleelever 6-12 år. Samtliga F-6 skolor organiserar denna verksamhet.

Det finns också fritidshem på de båda fristående F-6 skolorna.

Grundskola

Kommunen är huvudman för tre F-6 skolor: Valboskolan inkl. Höjdensskolan, Bruksskolan och Högsäters skola samt en 7-9 skola på Valboskolan.

Höjdens skola har tagits i bruk för förskoleklassen inkl. fritidshem från Valbo F-6. Efter renovering ska hela F-3 från Valboskolan successivt flytta till Höjdensskolan.

Det finns också två fristående F-6 skolor, Järbo och Stigen, i kommunen.

Grundsärskola

På Valboskolan finns grundsärskola årskurs 1-9, både grundsär och träningskola.

Elevhälsa

I kommunen har vi: två centralt placerade specialpedagoger och en på Valboskolan 7-9, två kuratorer och två skolsköterskor. Socialpedagog är anställd och kopplad till särskild undervisningsgrupp. Vi har rekryterat en skolpsykolog och har samma skolläkare som föregående år.

Studie- och yrkesvalslärare har visat sig svårt att rekrytera, men tidigare SYV som övergått till vuxenutbildningen har lagt del av tjänst på grundskolans senare år.

Gymnasium inkl. gymnasiesär

Merparten av kommunens gymnasieelever går genom Fyrbodals avtal på Uddevalla gymnasieskola, men ett antal går också på andra utbildningsorter.

Vuxenutbildningen

Vuxenutbildningen organiserar i kommunen svenska för invandrare och gymnasieutbildning i vård och omsorg samt vuxengymnasiekurser via distansutbildning. Man köper också in olika utbildningar inom grundläggande vuxenutbildning, lärlingsutbildning och yrkesvux.

Verksamhetsberättelse

Helheten

Rekrytering av behöriga och legitimerade lärare samt skolledare och elevhälsopersonal blir allt svårare. Dessbättre har förskolan lyckats bra med rekrytering av förskollärare. Vår goda nivå på legitimerade lärare sjunker, även om vi i riksperspektiv fortfarande har hög nivå. Vi har flera pensionsavgångar framför oss, vilket ytterligare försvårar. Lönekostnaderna ökar då efterfrågan överträffar tillgången på lärarpersonal. Fler elever i alla verksamheter innebär en svårighet att ligga helt i fas med personalförsörjningen, framförallt då det råder brist på adekvat utbildad personal inom utbildningssektorn. Detta är också lönedrivande.



Förskolor och skolor i ytterområdena har små möjligheter att samordna så det är ekonomiskt tuffare och svårare att bibehålla kvalitet i verksamheten vid sjukdom och annan personalfrånvaro såsom kompetensutveckling.

Vi har via Arbetsförmedlingen haft praktikanter inne i verksamheterna.

Omorganisation från tre till fyra rektorsområden i grundskolan/grundsärskolan innebar en nyrekrytering av en rektor under året. Denne rektor för Högsäters skola samt grundsärskolan började i augusti, men slutade vid årsskiftet. Rekrytering genomförd och t.f. rektor på plats i mellanperioden.

Vi har utökat elevhälsans personal med ytterligare en kurator.

Vi utvecklar samverkan med IFO runt våra gemensamma barn/elever och har regelbundna samtal i inom Vårdsamverkan.

Samarbete i utvecklingsfrågor sker i Fyrbodalen och inom V8.

Vi genomför trivselenkäter och följer upp med revidering av likabehandlingsplaner.

En förskolechef och en rektor läser Rektorsprogrammet

Fem lärare vidareutvecklar sig till special-lärare och pedagoger vid Göteborgs universitet.

Färre nyanlända barn och elever på alla nivåer men de särskilda behoven av språkträning ställer stora krav på verksamheterna.

Samarbete om föräldrautbildningar med socialtjänst och bidrag från Folkhälsorådet sker kontinuerligt.

Extra resurser för enskilda barn har vi tillfört då behovet varit stort.

Barnomsorg

Eftersom vi har blivit beviljade statsbidrag för minskade barngrupper har vi kunnat vara fler personal på avdelningarna. Det har gjort att arbetsbördan har fördelats på personalen och vi har kunnat dela in barnen i mindre grupper. Fokus är också att ha utomhuspedagogik på alla förskolor.

Barnomsorg på obekvämt arbetstid har inte haft några ansökningar under 2017.

Vi har på grund av långa köer och för att säkerställa att vi kan erbjuda barnomsorg inom 4 månader samt ha rimliga gruppstorlekar behållit två tillfälliga avdelningar, Prästkragen i församlingshemmet Högsäter och ytterligare en avdelning på Højden. Dessutom har under året två moduler satts upp vid Ödeborgs och Stigens förskolor.

Utbyggnaden av Högsäters förskola har påbörjats.

Kompetensutveckling för personalen har under året varit Läslyftet i förskolan samt Neuropsykiatriska funktionshinder, stresshantering och hjärnforskning. Dessutom deltar vi i ett Forskningsprojekt tillsammans med Göteborgs universitet och ett EU-projekt som ska resultera i ett personalbesök i Indien 2018.

Grundskola inkl. grundsär och fritidshem

Måluppfyllelsen för årets årskurs 9 är fortsatt god om vi inte räknar de nyanlända elever som enbart hunnit skaffa ett eller två betyg under sin korta tid i landet. Förutom IM-språk antogs alla utom 7-8 elever till nationella program på gymnasiet. Meritpoäng för år 9, se nedan. Färgelandas elever presterar i år bättre än förväntat resultat.

Antalet nyanlända elever minskade under 2017. De flesta nyanlända eleverna bor idag i Högsäter, varför förberedelseklass F-6 nu enbart finns på Högsäters skola. På Bruksskolan har vi 28 % med annat modersmål än svenska. Flertalet av eleverna behöver extra stöd i någon omfattning. Migrationsverkets intäkter uteblir när eleverna får uppehållstillstånd. Kostnaderna finns dock kvar



och behöver täckas av budget.

Vi har under året arbetat med utredning av kränkingsanmälningar och många diskrimineringsärenden där rasistiska uttryck förekommer. Flera elever har stora behov av stöd av fysiska eller psykiska skäl, vilket innebär behov av fler vuxna i skolan.

Insatser för elevernas ökade måluppfyllelse:

- Vi dokumenterar elevernas kunskaper i UNIKUM
- Samtliga elever, F-år 9 genomgår ett screeningprogram i matematik och svenska för att fånga upp behovet av stöd.
- Vi analyserar kunskapsresultat i alla årskurser och i nationella prov årskurs 3,6 och 9 och betyg åk 6-9 samt beslutar om åtgärder och förändringsarbete.
- Vi arbetar med språkutvecklande arbetssätt och ökad läsförståelse
- Vi arbetar med formativ bedömning och återkoppling till eleverna.
- Lärare och elevhälsa arbetar gemensamt och aktivt för att nå högre resultat.
- Vi önskar speciallärare på alla skolor men vi har svårt att rekrytera.
- Vi arbetar med att utveckla undervisningspraktiken bl. a genom kollegialt lärande i lärgrupper.
- Vi arbetar med att utveckla studiero/ledarskapet i klassrummet samt betyg och bedömning
- Vi tillsätter de förstelärartjänster vi blir beviljade
- Vi har ansökt och rekviderat samt utsett de lärare som ingår i lärarlönelyftet.
- IKT-satsningen och utveckling av den pedagogiken pågår inkl. programmering. Lärarna har haft tillfällen för kompetensutveckling i IKT-pedagogik. Förtätning i de yngre åren och förskolan sker efter hand. Nätåtkomst på Valboskolan F-3 försvårar fortfarande.
- Höjdenskolan används för förskoleklassen vilket innebär bättre förhållanden både för dem och övriga elever på Valboskolan.
- Vi har arbetat fram en modell för projektet "Du äger ditt liv" och arbetet med eleverna startade höstterminen med årskurs 6 och därefter årskurs 7. Det är ett samprojekt med IFO, Kultur och fritid, Folkhälsorådet samt Hälsokällan. Det har varit ett väldigt uppskattat projekt och inneburit klara målbilder för många elever. Arbetet innefattar också Ungdomsmottagningen i år. Samforskning med Högskolan Väst kring projektet pågår under 2018.
- I arbete med att motivera elever är även arbetsförmedlingen inne i årskurs 9. Projektet heter TRIM.
- Vi har ett tydligt mål för alla skolverksamheter att alla elever ska ha daglig fysisk aktivitet, gärna inom alla olika ämnen.
- Vi samarbetar med IFO kring elevers behov och med föräldrastöd/utbildning. Vi har ansökt om bidrag från Skolverket för lågstadiesatsningen och fått det beviljat.
- F-6 skolorna har för detta bidrag anställt ytterligare lärare, vilket är ett välkommet resurstöd.
- Vi sökte och blev beviljade bidrag också för fritidshemsverksamheten.
- Vi får statsbidrag för att öka jämlikheten i skolan samt för nyanländas lärande.
- Uppstart av skolträdgårdsprojekt tillsammans med Västra Götalandsregionen för alla elever på Valboskolan 1-6.

Gymnasieskolan ink. gymnasiesär Vi har fri-sökavtal med samtliga gymnasieskolor i Fyrbodol och antagning sköts av antagningskansliet Fyrbodol förutom IM-språk där vi har avtal med Uddevalla kommun. Flera elever på gymnasiet har behov av tilläggsbelopp som stöd för sitt lärande.

Gruppen nyanlända elever till IM-språk minskade något under hösten och alla utom en handfull av våra elever kunde gå direkt till ett nationellt gymnasieprogram, om man undantar elever till IM-språk.

Vuxenutbildningen

Gymnasial vuxenutbildning

Under året har 240 studerande varit inskrivna på kurser på gymnasial nivå vilket motsvarar totalt 29 000 poäng. Det är jämförbart med drygt 36 helårsplatser då en helårsplats beräknas till 800 poäng. Kurspoängen har fördelat sig enligt nedanstående



SFI

Under året har Svenska för invandrare, SFI, haft totalt 105 deltagare på SFI. Av dess slutförde inte 19 studerande sina studier.

Grundläggande vuxenutbildning

Under året har 20 studerat på grundläggande nivå vilket totalt blir 4 600 poäng.

Övrigt

Rektor för Vuxenutbildningen har avslutat sin tjänst pga. pension. Ny rektor tillträdde 21 augusti 2017.

Utvecklingsenheten

Allmänt

Utvecklingsenheten är en stödjande enhet främst inriktad mot den IKT-pedagogiska och specialpedagogiska delen av undervisningen i förskola och skola.

Implementering digitala elevenheter

På Valbo-79 har uppnåtts full täckning för "1:1-projektet", en egen dator till varje elev. I årskurs 6 har, under lektionstid, uppnåtts 100%-ig täckning med en dator till varje elev på samtliga skolenheter.

Förutsättningen för att kunna uppnå 100%-ig täckning har varit den utökning av nätverkskapaciteten som genomförts på skolenheterna under året. Dock kvarstår utbyggnaden av en enhet, Valbo-F3, vilken är försenad men kommer genomföras under 2018 enligt tidigare plan.

Under läsåret har det funnits en IKT-pedagog anställd på 50 %.

IKT-pedagogik - Informations och Kommunikationsteknik

Vi har drygt 600 elevkonton inom Grundskolan och Grundsärskolan samt 70 elevkonton inom Vuxenundervisningen.

En högre kvalitet och kvantitet gällande inlag av främst programmering i undervisningen har genomförts av den nyanställda IKT-pedagogen. Det har genomförts både som workshops för personal och lektioner med eleverna.

Resultaträkning för sektor

Sektorchef

Belopp i tkr	Bokslut 2017	Budget 2017	Avvikelse
Intäkter	27 955	21 715	6 240
Kommunbidrag	158 466	158 466	0
Summa intäkter	186 421	180 181	6 240
Kostnader:			
Personalkostnader	-95 897	-89 916	-5 981
Övriga kostnader	-84 747	-89 109	4 362
Kapitalkostnader	-1 340	-1 156	-184
Summa kostnader	-181 984	-180 181	-1 803
Periodens resultat	4 437	0	4 437

Inga jämförbara siffror med föregående år kan valideras, i och med den omorganisation som genomfördes från och med 2017.

Sektor Barn och utbildning har ett positivt resultat som kan förklaras av följande:

Migrationsverket betalade i slutet av 2017 ut flera års bidrag och den risk man kalkylerat med vid



bokning av intäkterna blev inte så stor som kalkylen visat, därav ett rejält tillskott till intäkterna.

Vi har också sökt och beviljats fler statsbidrag än budgeterat för.

Den extra tilldelning av budgetmedel sektorn fick har inte kunnat användas hela budgetåret. Tjänsterna ytterligare kurator och rektor har enbart kostat fem av tolv månader. Fler tjänster har under året också varit vakanta.

Kostnader för personal utöver budget är tjänster kopplade i första hand till riktade bidrag.

Ekonomisk översikt

Verksamhetsområde. Belopp i tkr	Bokslut 2017	Budget 2017	Periodens avvikelse
Barnomsorg	25 101	25 738	637
Grundskola inkl grundsär	63 612	64 241	629
Gymnasieskola inkl gymnasiesär	33 428	36 212	2 783
Ledningskontor	10 559	11 191	632
Vuxenutbildning	3 938	3 853	-85
Utomkommunal verksamhet fsk - åk 9	17 391	17 232	-159
Totalt	154 029	158 466	4 437

Volymer

Verksamhet	2014	2015	2016	Budget 2017	Utfall 2017
Antal barn					
Förskolor	285	276	288	310	312
Pedagogisk omsorg	19	23	33	21	18
Vårdnadsbidrag	8	10	5	1	0
Summa	312	309	326	332	
Antal elever					
Grundskolor	700	725	766	760	775
Grundsärskola	11	13	13	15	15
Summa	711	738	779	775	790
Antal elever					
Gymnasiet	263	250	271	265	282
Gymnasiesär	12	10	9	12	8
Summa	275	260	280	277	290
Antal kursdeltagare					
Vuxenutbildning	225	205	272	205	142
<i>varav Sfi</i>			80		105

Analys av utfall per verksamhetsområde

Barnomsorg + 637 tkr

Alla statsbidrag för extra personal i förskolan är inte fullt fördelade utan har delvis legat kvar centralt.



Humlans förskola i Järbo har för få barn men samtidigt långa vistelsetider vilket skapar underskott. Stigen har färre barnomsorgsintäkter då flera vårdnadshavare studerar.

Tillfällig avdelning på Højden ska bekostas av medel för barnomsorg på obekvämt arbetstid.

Statsbidrag och medel från Migrationsverket ger ett positivt resultat på helheten.

Grundskola inkl. grundsärskola +629 tkr

Grundskolan har ökat med 15 elever fler än budgeterat.

Personalkostnadernas ökning kan delvis förklaras av riktade statsbidrag.

Migrationsverkets bidrag kom i december 2017 och lades då centralt men ska betala alla verksamheters kostnader.

Grundskolans personalkostnader är höga på Bruksskolan och Valboskolan 7-9 pga elevers behov av extra stöd vilket ger ett delvis negativt resultat.

Sjukfrånvaron har ökat på Bruksskolan vilket gör att sjuklönekostnaderna har ökat.

Statsbidrag och medel från Migrationsverket ger ett positivt resultat på helheten.

Gymnasieskolan inkl. gymnasiesär + 2783

Migrationsmedel samt färre elever på IM språk ger ett positivt resultat, trots att gymnasieskola inkl. gymnasiesär har ökat med 13 elever jämfört med föregående år.

Grundläggande vuxenutbildning -118 tkr

Många SFI-studerande har fortsatt till grundläggande nivå och antalet studerande kommer med all sannolikhet att fortsätta öka under kommande år. Ett samarbete har skett med Dalslands folkhögskola.

Studerande har rätt att söka och gå, om man är behörig, grundläggande vuxenutbildning i annan kommun. Hemkommunen betalar då interkommunal ersättning.

Gymnasial vuxenutbildning: + 630 tkr

Statsbidrag, 456 tkr, och motsvarande egeninsats täcker yrkesutbildningarna. Något färre studerande än beräknat vilket troligen beror på en mycket god arbetsmarknad.

Svenska för invandrare: - 594 tkr

Intäkterna via Integrationen för kommunens studerande som ingår i etableringsinsatser är för låga. Kommunen är skyldig att erbjuda SFI inom en månad för de som ingår i etableringen, övriga inom 3 månader. Antalet sfi-studerande har ökat med 25 studerande jämfört med 2016.

Lokalhyran har ökat.

Ledningskontoret och Utvecklingsenheten + 637 tkr

Det positiva ekonomiska utfallet beror främst på minskade personalkostnader orsakade av långtidssjukskrivningar, vakanta tjänstledigheter och rekryteringssvårigheter.

Investeringar

Sektor Barn & Utbildning har 2017 utnyttjat 708 tkr av den totala investeringsramen på 820 tkr. Följande har investerats:



Möbler och material till moduler i Stigen och Ödeborg, 195 tkr

Möbler och material till Höjdenskolans uppstart för Förskoleklass samt kontorsmöbler till rektors och förskolechefs rum, 248 tkr

Inköp av interaktiva digitala tavlor till förskolor och skolor, 182 tkr

Möbler till vuxenutbildningens nya klassrum för SFI samt kontorsmöbler till studie- och yrkesvalslärare, 43 tkr

Digitala enheter till personal, 24 tkr.

IKT-plan har utnyttjat 245 av ramen på 245.

Framtid

Vi fortsätter utveckla förskola-skola med elevernas ökade måluppfyllelse i fokus. Genom systematiskt kvalitetsarbete med analyser kopplade till åtgärder, med bred undervisningspraktik med stöd för elevernas lärande och god rekrytering av legitimerade lärare och förskollärare vill vi öka måluppfyllelsen årligen.

Vi startar igång en skolutvecklingsgrupp med deltagare från alla skolenheter och representanter för förskolan.

Flera enheter är slitna och i stort behov av renovering/underhåll.

Vi kommer på nytt att ansöka om statsbidrag för:

- Minskade barngrupper i förskolan
- Barnomsorg på obekvämtid
- Lågstadielyftet
- Fritidhemssatsningen
- Lärarlyftet
- Lärarlönelyftet
- Karriärtjänster
- Migrationsmedel för nyanlända elever
- Papperslösa barn
- Kvalitetsmedel kopplade till maxtaxa
- Utökad elevhälsa
- Regional yrkesvux
- Ökad jämlikhet
- Insatser för nyanländas lärande

Vi räknar med färre nyanlända barn och elever och att asylsökande som antingen får permanent uppehållstillstånd eller avvisningsbeslut. Kostnader för modersmålundervisning och studiehandledare kvarstår och blir ett kommunalt ansvar.

Färgelanda står som värd för 2018 års Oktoberdagar, kompetensutveckling för skolledare och politiker i V8.

Kostnader via köp-sälj internt skapar icke annonserat underskott i BoU, för 2018 ca 2 milj.

Hyreskostnader och övrig drift ökar med fler verksamheter framförallt tillfälliga lösningar.

Särskilda behov för enskilda individer uppstår över tid.

Barnomsorg

2016 satsade vi på att utbilda två personer till teckenspråksledare. Nu har de börjat utbilda övrig personal.



En förskolechef ska föreläsa om våra förskolors goda arbete med flerspråkighet på ett skolinspektionsevenemang i Stockholm

I mars 2018 kommer en förskolechef och två förskollärare att resa till Indien och besöka skolan som vi har samarbetat med. Vi blev beviljade medel till detta från Högskole- och Universitetsrådet.

Fokus kommer att ligga på utbyggnaden av Månvägens förskola. Det arbetet kommer att fortgå under hela 2018.

På Ödeborgs förskola kommer man att ansöka om investeringsmedel för att skapa arbetsplatser till personalen.

Vi avvaktar ev. beslut om utbyggnad av förskola i Ödeborg med 1-2 avdelningar.

Samtliga utbildade pedagoger har behov av egen digital enhet, vilket inte förskola/fritidshem har idag.

Grundskola inkl. grundsär

Beslut har tagits avseende ny timplan fördelad på låg- mellan- och högstadium som betyder undervisning i moderna språk redan i år 6. Planering av lärtillgång, förflyttning etc. är igång inför hösten 2018. Det påverkar skoltiderna och skolskjutstider. Sen information om förändringarna gör att vi måste anpassa budget till dubbla upplägg för moderna språk. År 7-9 ska fortsatt arbeta mot den äldre timplanen och successivt övergå till den nya, men år 6 startar redan till Ht-18.

Vi arbetar med utveckling av programmering och utepedagogik samt tematiska/horisontella arbetsområden vilket vi kommer att fortsätta med. Utbildningsmomenten i förskola och fritidshem är fortsatt ett utvecklingsområde

Daglig fysisk aktivitet ska genomföras inom alla skolor. Vi vet genom forskningsresultaten hur en ökad fysisk aktivitet för alla kan påverka resultaten positivt förutom hälsoperspektivet.

Fortsatt förtätning av digitala verktyg i de lägre åldrarna.

Verksamheten på Höjdensskolan ska utökas med år 1 och 2 samt fritidshem under hösten 2018. År 3 från hösten 2019. Det innebär en omorganisation med bättre tillgång till skolutrymmen också för år 4-9 på Valboskolan samt en rimligare situation i matsalen.

Utredning om tätortens framtida skola ska bli klar och beslut tas i frågan.

Vuxenutbildning

Våra studerande på grundläggande och gymnasial nivå kommer att ha tillgång till en resurslärare med start i februari.

Lärartjänsten i vård och omsorgsutbildningen kommer att förstärkas med start i maj.

Den lokala ansökan om certifieringen för vård- och omsorgscollege beräknas bli klar under 2018.

Det kommer att vara en större flexibilitet beträffande undervisningstiden på SFI med start under våren.

Det är fortsatt söktryck till SFI och undervisningslokalerna är små och inte helt ändamålsenliga vilket gör att en översyn över lokaler är nödvändig.

Det finns ett ökat tryck och önskemål om studier på grundläggande och gymnasial nivå då fler SFI-elever söker vidarestudier. Vuxenutbildningen bör således ha grundläggande vuxenutbildningen i egen regi för att möta upp de studerandes behov.



De lokala jobbspåren i kommande DUA-överenskommelse kan komma att påverka SFI. Det råder även utbildningsplikt från 1 januari 2018 för nyanlända med kort utbildning, som står långt från arbetsmarknaden.

För att möta digitaliseringen, och dess lagkrav, behöver vuxenutbildningen en funktionell lärplattform för de studerande.

Utvecklingsenheten

Det finns en IT-plan för Barn och Utbildning som antogs av KS juni 2017. I den finns beskrivet takten på implementeringen, en årskurs per år, samt en finansieringsplan fram till 2024.

Nyckeltal

Verksamhet	2014	2015	2016	2017
Grundskola:				
Meritvärde år 9	194,5	174,2	212,4	219,2
<i>Resultat i nationella prov år 9 (%):</i>				
Svenska	95	96,4	~100	?
Matematik	81	91,5	91,3	81,7
Engelska	94	88,1	~100	~100
Gymnasieskola:				
Gymnasiebehörighet % (yrkesprogram)	78,6	51,6	85,7	91,2
Andel som fullföljt utb. inom 4 år	75,5			
Gymnasieelever med examen eller studiebevis inom 4 år, hemkommun, andel (%)		63,7	77,2	75
<i>Alla kommuner</i>		78,6	78,7	78,5

Om antalet elever med provbetyg F är färre än 5, så visas andelen med A-E som ~100.

Andelen som fullföljt utb. inom 4 år har utgått och ersatts av nyckeltalet Gymnasieelever med examen eller studiebevis inom 4 år.



Sektor Samhällsutveckling

Verksamhetsbeskrivning

Sektor Samhällsutveckling består av följande verksamhetsområden tillika enheter, plan och bygg, AME-integration, mark och exploatering, kultur och fritid, teknik samt måltid.

Sektorchef samt respektive enhetschef bildar tillsammans sektorns ledningsgrupp

Plan och Bygg

Enhet plan och bygg arbetar i huvudsak med myndighetsutövning såsom bygglovsprövningar, strandskyddsprövningar, trafikfrågor, bedriver tillsynsarbete för ovårdade tomter, samt inventering av allmänna lokaler ur tillgänglighetssynpunkt. Enheten arbetar också med planering av VA verksamhet tillsammans med Västvatten AB.

AME-Integration

Enhet AME-integration ansvarar för kommunens boenden för ensamkommande barn, integrationskontor, socialpsykiatri, daglig verksamhet samt servicelag.

Mark och Exploatering

Enhet mark och exploatering är en beställarenhet och ansvarar för kommunens fastigheter-byggnader, markförvaltning, skogsvård, samt uthyrning av båtplatser.

Kultur och Fritid

Enhet kultur och fritid ansvarar för kommunväxel och medborgarkontor, biblioteksverksamhet, fritidsgårdar, musikskola, simskola samt skolskjuts- och färdtjänst verksamhet.

Teknik

Enhet teknik är en utförande enhet och ansvarar för skötselplan avseende kommunala grön ytor, röjningsarbete, fastighetsskötsel och lokalvård. Renhållning och snöröjning ingår i verksamhetsansvaret. Dessa delar av verksamheten utförs av externa leverantörer via avtal.

Måltid

Enhet måltid ansvarar för kommunens skolmat och mat till kommunala äldreboenden. Inom verksamheten bedrivs också lokalvård.

Verksamhetsberättelse

Verksamhetsåret har präglats av genomförd omorganisation och ett stort fokus har lagts på att identifiera och tydliggöra uppdrag samt roller för sektorns enheter.

Arbetet har varit nödvändigt för att skapa förutsättningar för sektorns mål- och budgetarbete. Sektorns tilldelade budgetram har under året genomgått en analys för att identifiera enheternas ekonomiska förutsättningar kopplat till sitt uppdrag. Sektorn har samtidigt hanterat en generationsväxling och genomfört rekryteringar som har tagit tid och resurser i anspråk.

Under året har enheten för mark- och exploatering tillkommit i organisationen, och påbörjat sitt arbete med att bland annat marknadsföra exploateringsområden i kommunen, skogsvård, försäljning av tomter. Enheten ansvarar också för kommunala fastigheter-byggnader, arbete pågår med att inhämta aktuella underhållsplaner, digitalisera ritningar, avtal och upprätta rutiner för felanmälan. Ett arbete som på sikt kommer vara betydelsefullt för kommunen. Ett antal större byggprojekt har startas upp under året, och kommer färdigställas under 2018.

Enheten AME-integration övertog under verksamhetsåret ansvar för socialpsykiatri och LSS daglig verksamhet från sektor omsorg, ett implementeringsarbete har pågått under stor del av året. Boenden för ensamkommande barn har under året avvecklats i takt med ett minskat antal flyktingar, likaså har det statliga bidragen för verksamheten minskat.

Verksamhet AME har aktivt arbetat med att öka möjligheterna till studier, arbete eller sysselsättning för målgruppen, nyanlända och unga i försörjningsstöd. I januari 2017 anställdes två arbetsmarknadskonsulenter för att uppfylla och utveckla uppdraget i samverkan med såväl interna och externa aktörer. Arbetsmarknadsenheten har samverkat med arbetsförmedlingen och en del av arbetsmarknadsenhetens uppdrag utgörs av avtal som tecknas med arbetsförmedlingen.



Integrationskontoret har under året arbetat med att introducera och integrera nyanlända in i samhället. Uppdraget har också inneburit att ta emot nyanlända och ombesörja bosättning utifrån angivet kommunantal samt att planera för introduktionsinsatser som exempelvis, SFI och samhällsorientering. Samverkan har under året skett mot förvaltningens sektorer.

Enhet Plan-Bygg, har under verksamhetsåret fortsatt att arbeta med kommunens planverk, kulturmiljö program, bostadsanpassningsbidrag, tillsynsarbete samt bygglov. Enheten har en handläggningstid avseende bygglovsärenden på 2-4 veckor, ett led i kommunens vilja att få ett ökat antal bostäder.

Enheten teknik har under verksamhetsåret fått ansvar för kommunens fordon. Det samlade ansvaret skall leda till en bättre kontroll avseende ekonomi, upprättande av fordonsplan samt planera för kommande investeringar. Kommunen har under året införskaffat en elbil. Enheten har utarbetat ett flödesschema för fastighetsskötsel som ska resultera i att kostnader och arbetstid identifieras inom enheten samt för förvaltningen i sin helhet. Enheten har deltagit i arbetet med att utarbeta en avfallsplan, i samverkan med Dalslandskommunerna.

Enheten kultur-fritid har under året samverkat med kommunens föreningar, deltagit i planering och genomförandet av evenemang, genomfört musikskola, simskola samt arbetat med fritidsgårdsverksamheten. Enheten har också samverkat med Dalslandskommunerna i turistfrågor samt kulturprojekt.

Enheten måltid har under året genomfört sitt uppdrag med att tillhanda hålla mat till kommunens skolor, förskolor och äldreboenden. Viktiga utbildningsinsatser inom bland annat hygienhantering har genomförts under året. Enheten har delar av året varit under hård belastning på grund av svårigheter med att få vikarier till verksamheten.

Resultaträkning för sektor

Belopp i tkr	Bokslut 2017	Budget 2017	Avvikelse
Intäkter	121 714	113 627	8 087
Kommunbidrag	48 775	48 775	0
Summa intäkter	170 489	162 402	8 087
Kostnader:			
Personalkostnader	-59 970	-55 898	-4 072
Övriga kostnader	-94 102	-96 541	2 439
Kapitalkostnader	-10 402	-9 963	-438
Summa kostnader	-164 474	-162 402	-2 071
Periodens resultat	42 760	0	6 016

Inga jämförbara siffror med föregående år kan valideras, i och med den omorganisation som genomfördes från och med 2017.

Kommentar sektorchef:

Jämförelse med föregående verksamhetsår är inte relevant på grund av genomförd omorganisation samt att sektors ansvarsområden är förändrade och omfördelade i stora drag.

Sammanfattning totalt för sektor samhällsutveckling:

Sektorn redovisar ett överskott på ca 6 miljoner kr.

Det största överskottet härleds till statliga intäkter för arbetet inom enheten AME-Integration.

Avvikelsen avseende personalkostnader härleds till följande verksamheter: socialpsykiatri, LSS, daglig verksamhet, måltid och kultur -fritid dessutom hade vi dubbla chefer under en övergångsperiod.



Övriga kostnader

Redovisat överskott beror på ny organisation med personalomsättning, och att genomlysning av uppdrag -verksamhet har genomförts under året. Detta har påverkat det planerade arbetsflödet inom sektorn.

Övriga avvikelser inom sektorn kan härledas till genomförd omorganisation, där överflyttade verksamheter inte haft en budget i balans. Nu har genomlysning av dessa verksamheter utförts och åtgärder har vidtagits, effekt av dessa förväntas under 2018.

Ekonomisk översikt

Verksamhetsområde. Belopp i tkr	Bokslut 2017	Budget 2017	Periodens avvikelse
Plan & Bygg	2 971	3 578	607
AME & Integration	1 434	8 522	7 089
Mark & Exploatering	8 446	6 124	-2 322
Kultur & Fritid	19 995	21 010	1 015
Tekniska enheten	3 620	4 414	794
Måltider	4 239	3 333	-906
Ledning	2 055	1 794	-261
Totalt	42 760	48 775	6 016

Volymer

Verksamhet	Enhet	2014	2015	2016	2017
Plan o Bygg	Antal bygglovsärenden	125	165	180	154
	Tillsyn				15
	Bostadsanpassning*	69	59	62	62
AME-integration	Totala arbetslösheten				248
	varav utrikesfödda				129
	varav ungdomar 18-24				16
	Arbetslöshet 18-24 år	12,80%	11,20%	15,50%	10,60%
Kultur och fritid	Etablerare	51	104	149	179
	antal hushåll	21	24	45	56
	praktik**				45
Kultur och fritid	Simskola, antal deltagare	231	203	210	119
	Musikskola	203	182	205	186
Fastigheter	m2	31 033	30 794	30 794	29 044

Sektorchef kommentar:

Med anledning av ny organisation och tillkommande verksamheter inom sektorns ansvarsområde samt avsaknad av tidigare statistik, pågår ett utvecklingsarbete med att utarbeta relevanta volymer och nyckeltal för sektor samhällsutveckling.

* antal avslutade ärenden under året

** Exklusive feriepraktik och BEA anställda



Analys av utfall per verksamhetsområde

Plan-Bygg

Redovisat överskott härleds till minskat antal ansökningar avseende bostadsanpassningsbidrag, samt att ett tilldelat bidrag från Länsstyrelsen för kommunens arbete med kulturmiljöprogrammet.

AME-Integration

Redovisat överskott totalt för enheten härleds till utbetalda statliga ersättningar för EKB samt övrigt integrationsarbete. Delar av verksamhetens ansvarsområden har vidtagit åtgärder avseende redovisade underskott, åtgärderna planeras ge effekt under 2018. En genomlysning av enhetens uppdrag har delvis genomförts och skall resultera i att återskapa en budget i balans. Integrationsarbetet inom kommunen har påverkats utifrån en förändrad omvärld och sektorns ansvarsområde skall genomlysas för att anpassas till rådande omvärldsläge.

Dagligverksamhet LSS

Verksamhetsområdet daglig verksamhet LSS, påvisar ett underskott med -986tkr. Underskottet beror på personalkostnader, minskade intäkter avseende försäljning samt kostnader för lokaler. Stor omsättning av timvikarier har också påverkat underskottet.

Socialpsykiatri

Verksamhetsområdet påvisar ett underskott med -1,8 milj. Underskottet beror på personalkostnader. Avvikelsen skall också härledas till att verksamheten har fått verkställa en placering som inte varit budgeterad, vilket resulterat i en ökad kostnad på 900 tkr sedan september 2017.

Arbetsmarknadsenheten

Arbetsmarknadsenheten påvisar ett underskott på -158 tkr, vilket kan härledas till ökade personalkostnader.

Mark och Exploatering

Redovisat underskott härleds till största del från kommunens affärsverksamhet där ett av de företag som hyr genomgått företagsrekonstruktion, vilket orsakat en förlust på 3 mnkr.

Ytterligare orsak till avvikelsen är att köp och sälj av fjärrvärme som påverkas av väderlek, samt ökat köp av grönyteskötsel internt.

Kultur-Fritid

Redovisat överskott härleds till en tilldelad tilläggsbudget för 2017 om 500 tkr, medel som avsatts för föreningsstöd integration. Detta uppdrag har inte kunnat genomföras under året och därmed ger anslaget ett överskott till enhets totala budget. Delar av överskottet beror på minskade kostnader för skolskjuts och färdtjänst.

Teknik

Enheten redovisar ett överskott på 795 tkr.

En mild vinter påverkar resultat positivt. Avvikelser redovisas inom budget för gatubelysning och drift av centralförråd. Orsak till avvikelserna är ökade reparationer, underhåll, utbildning samt en högre leasing-avgift på nya servicefordon.

Lokalvård

Verksamhetsområde lokalvård redovisar ett underskott på -327 tkr. Orsak till avvikelsen beror på att vid genomförd omorganisation togs enbart hänsyn till personalkostnaderna, övriga omkostnader har inte debiterats. Ökade kostnader pga inköp av mobiltelefoner till personal och höga kostnader för timvikarier, dessa timvikarier har lånats ut till kök utan att personalkostnaden reglerats.

Renhållning

Renhållning redovisar ett överskott på 877 tkr.

Redovisat överskott hänvisas till den förändrade taxekonstruktion hos Färgelanda Vatten AB som gör att vi inte betalar ut kommunbidraget.



Måltid

Enheten redovisar ett underskott på -905 tkr. Orsak till avvikelsen kan härledas till kostnader för måltider förskola och administration. Kostnader avseende utbildning, kemiteknisk utrustning, arbetskläder och livsmedelstillsyn finns inte med i debiteringsunderlagen till förskolan. Något vi justerar inför kommande budgetår.

Personalstyrkan har ökat på förskolans måltider på grund av nya avdelningar, vilket skapat en kostnad som inte är justerad i den nya verksamheten. Det innebär att förskoleverksamheten borde gå med motsvarande överskott vad det gäller dessa delar. De övriga måltidsverksamheterna följer sin budget.

Investeringar

Investeringar som avslutats under året

Del av tak på kommunhus. Totalkostnad 65 tkr.

Anpassning av lokal på Kyrkskolan, 42 tkr.

Brandlarm på Valboskolan, 1 348 tkr.

Renoveringen Högsätters Gymnastikhall, 1 635 tkr, samt ny ventilation 567 tkr som finansieras av energieffektiviseringar.

Påbörjade investeringsprojekt som beräknas klara 2018.

Ombyggnad Centrumhuset, kostnad hittills 21 Tkr beräknad investeringskostnad 130 tkr.

Tillbyggnaden på Mänvägens Förskola, kostnad hittills 1 908 tkr. Byggnationen kom igång senare än beräknat p g a överklagan. Arbetet fortlöper som planerat.

Renovering av Höjdensskolan, kostnad hittills 221 tkr. Nedlagda kostnader hittills består av utrednings- och konsultkostnader. Upphandling pågår.

Ödeborgs lekplats är invigd och klar. Inväntar slutfaktura innan exakt kostnad för projektet kan redovisas, kostnad tom 2017-12-31 är 199 tkr. Slutredovisas 2018.

Övriga pågående investeringsprojekt är Dyrtorps industriområde. Beräknade kostnader hittills 2 389 tkr varav 1 263 tkr 2017. Projektet beräknas inte vara klart under 2018.

Livsmedelscenter i Väst

Projektet på Livsmedelscenter i Väst uppgår till 2 184 tkr, 2017. Detta består bl a av, utlastning 167 tkr, åtgärder brunnar 54 tkr, takluckor 487 tkr, fasadarbeten 386 tkr (pågår), asfaltering 716 tkr, släpande faktura vad gäller anpassning av lokal 48 tkr, samt ombyggnad av värmeåtervinning 326 tkr (pågår) .

Utav det totala investeringsbeslutet 9 900 tkr så återstår 2 109 tkr.

Framtid

Sektor samhällsutveckling har inhämtat viktig erfarenhet från det gångna verksamhetsåret att ta med sig i framtiden. Sektorns enheter skall fortsätta att arbeta med att tydliggöra mål - och verksamhetsuppdrag utifrån beslutade direktiv. Utveckling av sektorns budgetuppföljning och måluppfyllelse skall prioriteras. Sektorns olika verksamhetsområden är i behov av fortsatt uppföljning för att säkerställa att uppdrag som tilldelats sektorn och enheterna verkställs. På grund av generationsväxling och omsättning på personal är det viktigt att identifiera beslutade uppdrag som tilldelats sektorn. Uppföljningen är också betydelsefull på grund av införandet av nya rutiner framförallt inom enheterna teknik och mark och exploatering

Sektorchefens utvecklingsplanering

AME-Integration

Utifrån ett förändrat omvärldsläge avseende flyktingmottagandet kommer enheten att genomlysas för att skapa en organisation som återspeglar nuläget. Fokus kommer också att riktas mot



kommunens arbetsmarknadsåtgärder, i samverkan med förvaltningen och näringslivet.

Vidareutveckla och ta fram relevanta volymer och nyckeltal för sektorn.

Fortsatt arbete och utveckling av sektorns arbete med interna fastigheter avseende inventering, riktlinjer för lokalförsörjning, avtalsfrågor etc. Viktiga nyckelord för sektorns satsningar är:

Hållbarhet - Långsiktighet - Digitalisering- God ekonomisk hushållning



Valbohem AB

Verksamhet Valbohem AB

Valbohem AB är det kommunala bostadsföretaget i Färgelanda kommun.

Visionen är att Valbohem ska vara den attraktiva hyresvärden i Färgelanda som utvecklar framtidens boende!

Valbohem förvaltar 616 lägenheter och ca 5000 m² lokaler i kommunens tätorter Färgelanda, Högsäter, Ödeborg, Stigen och Ellenö.

Företaget ingår i SABO-organisationen och dess ambition är att erbjuda bra bostäder med hyresrätt. Nära till service och med fastighetsskötare och administrativ personal på nära håll. Här i kommunen bor 20 procent av invånarna i Valbohems bestånd.

Resultaträkning Valbohem AB

Belopp i tkr	Bokslut 2016	Bokslut 2017
Intäkter	44 815	41 915
Kostnader	-26 458	-34 012
Avskrivningar	-4 861	-5 223
Rörelseresultat	13 496	2 680
Finansiella poster	- 7 281	-2 444
Periodens resultat	6 215	236

Balansräkning Valbohem AB

Belopp i tkr	Bokslut 2016	Bokslut 2017
Anläggningstillgångar	163 499	167 350
Omsättningstillgångar	14 496	11 691
Summa Tillgångar	177 995	179 041
Eget kapital	18 055	18 440
Långfristiga skulder	151 269	151 278
Kortfristiga skulder	8 671	9 323
Summa eget kapital och skulder	177 995	179 041



Färgelanda Vatten AB

Verksamhet Färgelanda Vatten AB

Färgelanda Vatten är huvudman för den allmänna vattenförsörjningen och avloppshanteringen i kommunen, vilket omfattar att producera och distribuera vatten av god kvalitet samt rena avloppsvatten och därmed förenliga verksamheter.

Bolaget är skyldigt att utföra de uppdrag som bolaget tilldelas av sin ägare. Verksamheten ska bedrivas åt ägaren/i ägarens ställe.

Bolaget äger samtliga VA-anläggningar i Färgelanda kommun. Färgelanda Vatten AB har inga anställda utan den dagliga driften och annan förenlig verksamhet sköts av det gemensamma bolaget, Västvatten AB som svarar för driften av VA-anläggningarna i Färgelanda, Munkedal, Sotenäs och Uddevalla kommun.

Resultaträkning Färgelanda Vatten AB

Belopp i tkr	Bokslut 2016	Bokslut 2017
Intäkter	12 788	11 854
Kostnader	-11 095	-10 184
Avskrivningar	-1 553	-1 602
Rörelseresultat	140	68
Finansiella poster	-140	-68
Periodens resultat	0	0

Balansräkning Färgelanda Vatten AB

Belopp i tkr	Bokslut 2016	Bokslut 2017
Anläggningstillgångar	38 919	38 963
Omsättningstillgångar	4 261	7 240
Summa Tillgångar	43 180	46 203
Eget kapital	2 520	2 500
Långfristiga skulder	37 700	39 700
Kortfristiga skulder	2 960	4 003
Summa eget kapital och skulder	43 180	46 203



Gatersbyn 120 Fastighets AB

Verksamhet Gatersbyn 120 Fastighets AB

Verksamhet Gatersbyn

Bolaget är vilande och ingen verksamhet har bedrivits under året.

Resultaträkning Gatersbyn 120 Fastighets AB

Belopp i tkr	Bokslut 2016	Bokslut 2017
Intäkter	0	
Kostnader	-12	-5
Avskrivningar	0	
Rörelseresultat	-12	-5
Finansiella poster	0	
Periodens resultat	-12	-5

Balansräkning Gatersbyn 120 Fastighets AB

Belopp i tkr	Bokslut 2016	Bokslut 2017
Anläggningstillgångar	0	0
Omsättningstillgångar	31	26
Summa Tillgångar	31	26
Eget kapital	31	26
Långfristiga skulder	0	
Kortfristiga skulder	0	
Summa eget kapital och skulder	31	26



Redovisningsprinciper

Allmänt

Årsredovisningens utformning följer Lag om kommunal redovisning och god redovisningssed. God redovisningssed inom den kommunala sfären utarbetas bl.a. av Rådet för kommunal redovisning (RKR).

Sammanställd redovisning

Den kommunala koncernen består av kommunen och bolagen Valbohem AB (org.nr. 556527-9485), Färgelanda Vatten AB (556901-9630) och Gatersbyn 120 Fastighets AB (org.nr. 556975-3923) som ägs till 100 % av kommunen. Den sammanställda redovisningen är upprättad enligt förvärvsmetoden, vilket innebär att dotterbolagens aktiekapital är eliminerat mot kommunens aktieinnehav i bolagen. I övrigt har elimineringar gjorts för interna mellanhavanden inom koncernen.

Skatteintäkter

Prognosen för den kollektiva slutavräkningen av kommunalskatt för redovisningsåret följer RKR:s rekommendation 4.2.

Anläggningstillgångar

Anläggningstillgångar är upptagna till anskaffningsvärde med avdrag för avskrivningar och nedskrivningar. Anskaffningsvärdet utgörs av anskaffningsutgiften minskad med eventuella investeringsinkomster. Avskrivningar enligt plan sker fr.o.m. efterföljande kvartal som investeringen tas i bruk. Avskrivningar görs linjärt under investeringens bedömda ekonomiska livslängd. Nedskrivning av anläggningstillgång sker vid behov när värdet varaktigt gått ner. Pågående investeringar beläggs inte med någon internränta. De avskrivningstider som tillämpas är enligt den vägledning som finns från Sveriges Kommuner och Landsting (SKL).

Komponentavskrivning

RKR:s rekommendation 11.4 ställer krav på en avskrivningsmetod som syftar till dela upp anläggningstillgångar i komponenter, som har olika nyttjandeperioder och utgör ett väsentligt värde. Komponenterna ska redovisas och skrivas av som separata enheter.

Från och med 2014 års investeringar tillämpas metoden med komponentavskrivning. Anläggningstillgångar anskaffade före 2014 har inte delats upp i komponenter, då återstående nyttjandeperiod på dessa anläggningars komponenter bedöms att inte utgöra ett väsentligt värde.

Kommunen tillämpar i allt väsentligt RKR:s rekommendation 8.2 om sammanställd redovisning dock görs ingen anpassning av de kommunala bolagens avskrivningsprinciper till kommunens. Detta gäller framförallt Valbohem AB som redovisar enligt K2 där komponentavskrivning inte tillämpas.

Fordringar

Fordringar har efter individuell värdering upptagits till belopp varmed de beräknas inflyta.

Pensionsskuld

Pensionsskulden redovisas enligt den s.k. blandmodellen. Detta innebär att pensioner intjänade före 1998 redovisas inom linjen som ansvarsförbindelse medan pensioner intjänade från 1998 redovisas i resultaträkningen som en kostnad och den del som avser framtida utbetalningar redovisas under avsättningar i balansräkningen.

Leasing

Kommunen tillämpar RKR:s rekommendation 13:2 för klassificering av operationell respektive finansiell leasing.



Begreppsförklaringar

Anläggningstillgångar

Tillgångar som är avsedda för stadigvarande bruk eller innehav.

Ansvarsförbindelser

Förpliktelser i form av pensionsåtaganden, borgensåtaganden och dylikt. Om förpliktelsen måste infrias belastas resultatet.

Avskrivningar

Planmässig nedsättning av anläggningstillgångars värde. En i förväg bestämd procentsats av anläggningstillgångens anskaffningsvärdevärde redovisas som kostnad under året.

Balanskrav

I kommunallagen finns fastställda krav om att kommunens intäkter skall överstiga kostnaderna. Fr.o.m. 1 december 2004 gäller att ett negativt resultat skall regleras inom 3 år och gäller fr.o.m. 2005 års resultat.

Balansräkning

Visar den ekonomiska ställningen vid bokslutsdagen. I balansräkningen framgår vilka tillgångar som finns och hur dessa finansierats i form av skulder och eget kapital.

Driftredovisning

Visar verksamheternas resursförbrukning och avvikelser i förhållande till budget.

Eget kapital

Är skillnaden mellan tillgångar och skulder. Utgör den del av de samlade tillgångarna som finansierats av egna medel. Förändringen av det egna kapitalet påverkas främst av årets resultat.

Finansnetto

Utgör skillnaden mellan ränteintäkter och räntekostnader.

Investeringsredovisning

Avser kommunens anskaffningar av anläggningstillgångar i form av t.ex. fastigheter, maskiner och inventarier.

Kassaflödesanalys

Visar hur verksamheten har finansierats och hur kapitalet har använts under räkenskapsåret. Kassaflödesanalysen visar hur likvida medel har förändrats under året.

Kommunbidrag

Till nämnd och sektorer tilldelade budgetanslag i form av skatteintäkter och statsbidrag.

Kortfristiga fordringar och skulder

Avser fordringar och skulder som har förfallodag mindre än ett år efter bokslutsdagen.

Likvida medel

Kassa- och bankmedel som utgör kommunens betalningsberedskap på kort sikt.



Likviditet

Visar omsättningstillgångar (exkl. lager) samt beviljad kredit i räkning i förhållande till de kortfristiga skulderna.

Långfristiga fordringar och skulder

Avser fordringar och skulder som har förfallodag senare än ett år efter bokslutsdagen.

Omsättningstillgångar

Tillgångar som på kort tid kan omsättas till likvida medel och som inte är avsedda för stadigvarande bruk.

Periodisering

Fördelning av kostnader och intäkter till den redovisningsperiod de uppstått.

Rörelsekapital

Skillnaden mellan omsättningstillgångar och kortfristiga skulder. Visar kommunens finansiella styrka.

Skuldsättningsgrad

Skuldernas andel av det totala kapitalet uttryckt i procent.

Soliditet

Egna kapitalets andel av det totala kapitalet uttryckt i procent. Visar långsiktig betalningsförmåga.

Utdebitering

Anger hur stor del per intjänade hundra kronor som betalas i kommunalskatt



Revisionsyttrande



5 år i sammandrag

Kommunen					
Belopp i mnkr	2017	2016	2015	2014	2013
Omsättning*	504,0	509,5	434,8	416,0	411,5
Resultat	12,9	12,2	0,1	12,4	22,5
Resultat exkl jämförelsestörande poster (AFA)	12,9	12,2	-2,6	12,4	17,1
Balansomslutning	449,2	263,7	259,5	245,0	225,9
Ställda panter och ansvarsförbindelser	341,4	312,4	302,4	307,2	309,0
Investeringsvolym	14,3	12,3	9,8	7,5	11,5
Soliditet, %	30,1	46,8	42,7	44,5	39,5
Antal anställda**	537	522	481	451	457
Antal årsarbetare**	i.u	i.u	i.u	i.u	i.u
Sysselsättningsgrad** (Andel heltidsanställda)	70%	67%	67%	62%	62%
Antal invånare	6 592	6 627	6 495	6 502	6 520
Skattesats	22,26	22,26	22,26	22,26	22,76
Resultaträkning					
Verksamhetens intäkter	117,0	140,4	95,0	81,2	82,3
Verksamhetens kostnader	-480,1	-485,8	-424,0	-392,9	-376,2
Avskrivningar	-11,7	-11,9	-10,9	-10,7	-10,5
Verksamhetens nettokostnader	-374,8	-357,3	-339,9	-322,4	-304,3
Skatteintäkter	263,8	255,2	245,8	237,1	244,0
Generella statsbidrag	123,2	113,9	94,0	97,6	83,2
Finansnetto	0,8	0,3	0,2	-0,1	-0,3
Årets resultat	12,9	12,2	0,1	12,4	22,5
Balansräkning					
Anläggningstillgångar	352,6	197,8	194,1	195,2	194,5
Omsättningstillgångar	96,6	65,9	65,4	49,7	54,1
Summa tillgångar	449,2	263,7	259,5	245,0	248,6
Eget kapital	135,1	123,3	110,7	110,6	98,2
Avsättningar	5,9	3,7	2,7	2,1	2,3
Långfristiga skulder	229,8	60,6	66,3	70,6	90,0
Kortfristiga skulder	78,4	76,0	79,8	61,7	58,1
Summa eget kapital, avsättningar och skulder	449,2	263,7	259,5	245,0	248,6
Nettoinvestering (Nyinvest - Avskr)	2,6	0,4	-1,1	-3,2	1,0
Ställda panter och ansvarsförbindelser	341,4	312,4	302,4	307,2	309,0
Finansiella nyckeltal för kommuner Mål2017					
Resultat / Skatter & bidrag	2,0%	3,3%	0,0%	3,7%	6,9%
Soliditet	40%	30,1%	46,8%	44,5%	39,5%
Likviditet	>100%***	137,2%	101,1%		
Likviditet			25,4	19,8	23,9
Räntabilitet på eget kapital %	9,5%	9,9%	0,1%	11,2%	22,9%

* Omsättning är definierad som summan av verksamhetens intäkter, skatteintäkter och generella statsbidrag

** Nytt personalsystem 2010, kommunen följer nu SKL:s rekommendationer.

*** Nytt likviditetsmått fr o m 2016