

# Delårsrapport

Färgelanda kommun

**Delår jan-  
juli 2017**

Dnr 2017/5



## Innehållsförteckning

Färgelanda kommun.....	3
Kommunstyrelsens ordförande har ordet .....	4
Kommunchefen har ordet.....	5
Organisationsschema .....	6
Förvaltningsberättelse .....	7
Personalredovisning .....	14
Ekonomisk redovisning .....	18
Resultaträkning .....	21
Balansräkning.....	22
Kassaflödesanalys .....	23
Notförteckning delår.....	24
Investeringsredovisning .....	28
Kommunfullmäktiges förvaltning.....	30
Kommunstyrelsens förvaltning & kommunkontor .....	31
Sektor Omsorg .....	34
Sektor Barn & utbildning .....	39
Sektor Samhällsutveckling .....	45
Valbohem AB.....	49
Färgelanda Vatten AB .....	50
Gatersbyn .....	52
Redovisningsprinciper .....	53
Begreppsförklaringar .....	54
Revisionsyttrande .....	56



## Färgelanda kommun

**I Färgelanda kommun** bor numera ca 6600 invånare, koncentrerat till fyra tätorter. Kommunen är belägen i södra Dalsland och erbjuder en rik mångfald av möjligheter såsom en vacker natur med glittrande sjöar och orörd vildmark, där du kan utöva ett aktivt friluftsliv. Kommunen har kvar spår från en mycket intressant fornhistoria med bl.a. Håvesten vid Ättehögsullen söder om samhället. Inte långt därifrån ligger Färgelandas fina golfbana Dagsholm.

Näringslivet består, förutom av serviceföretag, till stor del av företag inom tillverkningsindustrin där många entreprenörer verkar som underleverantörer till fordonsindustrin. En av de större privata arbetsgivarna är IAC Group Sweden AB som har en fabriksanläggning i Färgelanda tätort med cirka 400 anställda. I klustret, Livsmedelcenter i väst finns tre företag; Dalsspira Mejeri AB, Västfarm AB och Lillesjö Food AB vilka tillsammans har ca 100 anställda.



## Kommunstyrelsens ordförande har ordet

Under perioden januari till juli 2017 har mycket arbete lagts ner på att hitta lösningar för den akuta lokalsituationen på Valboskolan F-9. Efter en rad utredningar beslutades i juni, på ett extra insatt kommunfullmäktige, att åter öppna upp Höjdensskolan för årskurs F-3 samt fritids. En rad diskussioner har förts om byggnadens standard och både externa och egen expertis har kommit fram till att skolan är värd att rustas upp. Känns väldigt skönt att inför höstterminen 2018 ha en lösning så vi slipper diskussioner om en ej acceptabel arbetsmiljö för personal och barnen som vistas där. Sedan försätter uppdraget om hur skolstrukturen fortsatt skall se ut i Färgelanda tätort på lång sikt.

Även barnomsorgen har haft problem med lokalsituationen vilket på vissa förskolor bidragit till alltför stora barngrupper. Samtidigt har detta bidragit till svårigheter att följa lagstiftningen om att erbjuda barnomsorg inom fyra månader. Även här har beslut fattats under perioden som gör att man löst situationen i Ödeborg och Stigen med moduler. Dessa står nu på plats inför uppstarten i augusti månad. Beslut fattades redan förra året om att bygga till Månvägens förskola för att lösa situationen i Högsäter. Tyvärr blev upphandlingen överklagad och den tänkta byggstarten under 2017 kommer att skjutas fram. Detta innebär att den tillfälliga avdelningen i församlingshemmet i Högsäter får vara kvar tills vidare.

Under våren avslutades arbetet med skolutvecklingsgruppen, tillsatt av kommunstyrelsen, med syfte att höja våra elevers kunskapsresultat. Samtliga politiska partier ställde sig bakom gruppens arbete med de åtgärder som man skall jobba med. För att jobba vidare med fokus på skolan tillsattes i kommunstyrelsen ett forum för att följa arbetet vidare. I gruppen ingår en politiker från varje parti som är representerat i kommunstyrelsen.

Arbetet med att få ordning på fastigheten Gatersbyn 1:120 Livsmedelscenter i Väst fortskrider enligt planerna vad det gäller energieffektivisering och uppsnygning av fasader mm.

Vi kan också glädjas åt att vi äntligen fått en långbänk i hamn detta gäller detaljplanen för Färgelanda Prästgård 1:77 (Sågverksvägen) där Valbohem AB har planer på att bygga hyreshus.

Vad det gäller ekonomin ser resultatet fram till 31 juli bra ut. Ca 1,5 miljoner över budgeterat resultat på helårsbasis. Däremot finns fortfarande negativa avikelser inom sektorerna vad det gäller budgetföljsamhet. Årsprognosen ser ut att bli ca 2,5 miljoner sämre än budget beroende på att bidraget till Färgelanda Ridklubb på 3,5 miljoner inte var budgeterat.

Ulla Börjesson

Kommunstyrelsens ordförande



## Kommunchefen har ordet

Första halvåret 2017 har präglats av intensivt arbete inom kommunens flesta områden.

Föregående års process med att ta fram former för kommunens ledning och styrning fortsätter. Under hösten kommer detta arbete att fortsätta för att ytterligare förankras inom verksamheterna och i de politiska grupperna.

Från januari till juni pågick arbetet med mål- och resursplanen (tidigare verksamhetsplanen). Planen anpassades till de nya formerna för målarbetet med syfte att få till en tydligare och mer uppföljningsbar målstruktur. Allt i syfte att göra det möjligt för politiken att utöva målstyrning.

För klustret i Livsmedelcenter i väst gäller att det nu finns tre företag på plats. Arbetet med att ställa iordning lokalerna är i stort sett slutfört och de nya hyreskontrakten är påskrivna utom i ett fall där det fortfarande föreligger en diskussion.

Kommunen står nu inför ett flertal stora och viktiga utmaningar där det från förvaltningens sida finns många tankar och en vilja att bidra till kommunens utveckling. Några exempel på detta är arbetet med att ta fram åtgärder för ökad måluppfyllelse inom utbildningens alla delar, utredningen angående fortsatt kommunal samverkan, exempelvis med Dalslandskommunerna och IT-verksamheten.

Ny Samhällsutvecklingschef har på ett framgångsrikt sätt kunnat rekryteras och har börjat under våren.

En omorganisation av förvaltningen genomfördes under senare delen av hösten 2016 och början av våren med syfte att skapa större förutsättningar att genomföra kommunstyrelsens uppdrag. Sektorsindelningen och de olika verksamheternas sektorstillhörighet förändrades till tre; barn- och utbildning, omsorg respektive samhällsutveckling har fortsatt sitt arbete med att komma i sina nya kostymer.

Kommunchef Lars-Göran Berg sa upp sig för att gå i pension, han slutade sin tjänst i samband med semestern 2017.

Per Wahlén

Tf. Kommunchef



## Organisationsschema



### Kommunfullmäktige

Kommunfullmäktige är kommunens högsta beslutande organ och består av 31 ledamöter, valda av folket i de allmänna valen vart fjärde år. Mandatfördelningen i kommunfullmäktige 2014-2018:

- Socialdemokraterna: 11 mandat
- Centerpartiet: 7 mandat
- Sverigedemokraterna: 5 mandat\*
- Moderaterna: 3 mandat
- Liberalerna: 2 mandat
- Kristdemokraterna: 2 mandat
- Vänsterpartiet: 1 mandat

\*Sverigedemokraterna har 5 mandat i Kommunfullmäktige. På två av dessa mandat har det inte kunnat utses en ledamot.

### Politikerna är uppdragsgivarna

Det är politikerna i Färgelanda kommunfullmäktige, kommunstyrelse och nämnder som är ytterst ansvariga för den kommunala servicen. De anger inriktningen för kommunens verksamheter, vad som ska prioriteras och genomföras. De styr kommunen genom att sätta upp mål, ge uppdrag och genom att fördela resurser till de olika verksamheterna ur kommunens totala budget.

### De kommunanställda är verkställande

Det är de anställda, medarbetare och chefer som ansvarar för att politiska beslut genomförs i det dagliga arbetet. De hanterar frågor om ekonomi, kvalitet, planering och arbetsledning. De anställda ansvarar också för att ta fram underlag för politiska beslut, att följa upp verksamheterna och att återredovisa detta till uppdragsgivarna – politikerna.



## Förvaltningsberättelse

### Inledning

Kommunens delårsrapport avlämnas av Kommunstyrelsen till Kommunfullmäktige och vänder sig i första hand till kommunfullmäktige och förtroendevalda i kommunen.

Syftet med delårsrapporten är att ge information om verksamhet och ekonomi under årets första sju månader. Den innehåller en förvaltningsberättelse med bland annat avstämning av finansiella mål och mål för verksamheterna, ekonomisk redovisning (innefattande kommunala bolag) samt respektive sektors redovisning av sin verksamhet och ekonomi.

Förhoppningen är att delårsrapporten även ska vara av intresse för kommuninvånare och andra intressenter i omgivningen.

Kommunens vision är **Färgelanda – en attraktiv kommun att bo och leva i**

Kommunen leds av målstyrning. Det innebär att Kommunfullmäktige fastställer de övergripande målen samt ger ekonomiska förutsättningar i form av ramar till sektorerna i kommunens samtliga verksamheter. De övergripande målen bygger på kommunens vision och tanken att sträva efter demokrati, delaktighet och öppenhet. De övergripande målen ska vara vägledande för sektorerna i deras arbete.

I Mål- och resursplanen 2017-2019 beslutades följande Prioriterade områden och Verksamhets mål:

**Prioriterade områden:** Utbildning - Arbetsmarknad - Bostäder

#### Verksamhetsmål

**Utbildning** - Arbeta mot 100 % målluppfyllelse. Under planperioden skall andelen elever år 9 med fullständiga betyg öka med minst 10 % -enheter per år.

**Arbetsmarknad** - Verksamheten en väg in skall leda till att minst 25 individer kommer ut i arbete eller utbildning varje år under planperioden.

Kommunens verksamheter skall erbjuda minst 50 praktikplatser varje år under planperioden. Av dessa bör minst 5 leda till anställning/utbildning. Varje sektor skall bidra med praktikplatser.

Ett kompetensråd skall inrättas tillsammans med näringslivet under 2017. Kompetensrådets uppgift är att ta fram en kompetensplattform.

**Bostäder** - Under planperioden skall minst 20 nya bostäder byggas i Färgelanda kommun. Färgelanda kommun skall öka med minst 10 invånare per år under planperioden.

I delårsrapporten redovisas målluppfyllelsen för de mål där det är möjligt.

#### Målluppfyllelse

Kommunens verksamheter har arbetat på ett sådant sätt att merparten av Kommunfullmäktiges antagna prioriterade områden samt verksamhetsmål, i allt väsentligt, har haft en positiv utveckling under perioden och att en god ekonomisk hushållning kan upprätthållas.

#### Bolag

I kommunkoncernen ingår kommunens helägda aktiebolag, Valbohem AB, Färgelanda Vatten AB och Gatersbyn 120 Fastighets AB.

Valbohems VD har under våren valt att gå i pension, en ny VD har på ett framgångsrikt sätt rekryterats och tillträtt utan att det blivit något tidsmässigt glapp mellan tjänsterna. Uthyrningen av fastighetsbeståndet ser mycket bra ut, väldigt få lägenheter är outhyrda. Planering av nyproduktion är i fullgång då detaljplanen för Färgelanda Prästgård vann laga kraft 2017-07-28. Året så här långt



har inneburit en fortsättning av omställningen i verksamheten med fokusering av resurserna på kundnytta och värdesäkring. Allt för att leva upp till visionen om att Va/bohem AB ska vara den attraktiva hyresvärden som utvecklar framtidens boenden i Färgelanda Kommun. Efter branden på Hermelinvägen startade återuppbyggnad och färdigställdes 2017-04-01. Den stabila uthyrningssituationen har gjort det möjligt att utföra mycket underhåll. Ingen hyreshöjning under 2017.

Färgelanda Vatten AB, (Vatten och Avlopp), samverkar med Uddevalla kommuns, Munkedal kommuns och Sotenäs kommuns VA-bolag under namnet Väst Vatten AB. Färgelanda Vatten AB äger 7 % av Väst Vatten AB. Under våren har Stigens reningsverk blivit klart. Intern besiktning genomfördes den 30 maj. Vattentankstation är på plats i Gatersbyn samt driftsatt. Framtagande av regional vattenförsörjningsplan för Västra Götalands län pågår. Västvatten levererar underlag till Länsstyrelsen.

Gatersbyn 120 Fastighets AB är ett vilande bolag, där ingen verksamhet har bedrivits under året.

Kommunen har också minoritetsintressen i Dalslandskommunernas miljö- och energiförbund, Norra Älvsborgs Räddningstjänstförbund, Dalslands Turist AB samt Stiftelsen för Dalsland kanals framtida bestånd. Dessa verksamheter redovisas separat och ingår inte i kommunens delårsrapport.

## Befolkning

Färgelanda kommun har per sista juni i år 6 606 invånare. Det är en minskning med 21 personer sedan årsskiftet.

## Omvärldsanalys

SKL:s Ekonomirapport, maj 2017, pekar fortsatt på stora utmaningar framöver. Kommuner, landsting och regioner behöver bland annat investera i allt ifrån skolor, äldreboende till sjukhusbyggnader. Dessutom finns ett betydande behov av att bygga nya bostäder samt rusta upp befintliga byggnader och anläggningar.

Förra året bjöd på ovanligt höga intäkter och starka resultat i flertalet kommuner. Det berodde främst på ökade skatteintäkter, statsbidrag och reavinsterna från försäljning av mark och fastigheter. Intäkterna har tillfälligt ökat kraftigt, men det har också kostnaderna. Framöver måste till en rad lösningar för att kommuner, landsting och regioner ska kunna klara välfärdsuppgifterna.

Under året är svensk ekonomi fortsatt stark med växande sysselsättning och skatteunderlag. Den största bristen på arbetskraft finns just i offentlig sektor, och inte i näringslivet, som annars är det normala. Från och med nästa år beräknar SKL att skatteunderlaget utvecklas betydligt långsammare, trots att befolkningen växer. Den demografiska utvecklingen, med fler barn och äldre, innebär att behovet av kommunsektorns verksamheter förväntas öka betydligt snabbare än vad skatteunderlaget gör.

För att kostnader inte ska överstiga intäkter framöver kommer en rad olika åtgärder behöva vidtas. Kommuner, landsting och regioner behöver effektivisera verksamheten, medan staten behöver skapa förutsättningar för att det ska kunna ske, menar SKL.

## God ekonomisk hushållning

Enligt kommunalagen ska kommunen ha en god ekonomisk hushållning i sin verksamhet. Miniminivån i lagkravet är det så kallade balanskravet, vilket innebär att kostnaderna inte får överstiga intäkterna. För att leva upp till kravet på god ekonomisk hushållning krävs ett positivt resultat, för att också bidra till finansiering av investeringar och framtida pensionsåtaganden.

I god ekonomisk hushållning inryms också att varje generation ska bära kostnaderna för den service den konsumerar samt att bedriva verksamheten på ett kostnadseffektivt och ändamålsenligt sätt.

För Färgelanda kommun innebär god ekonomisk hushållning också att använda befintliga resurser på bästa sätt för att nå fullmäktiges mål samt att hålla det egna kapitalet reellt oförändrat.

Kommunfullmäktige har satt resultatmålet exklusive jämförelsestörande poster till minst 1,5 - 2,5





procent av totala skatteintäkter och statsbidrag för att uppnå god ekonomisk hushållning.

Kommunen uppfyller målet om god ekonomisk hushållning för perioden.

## Balanskravet

Kommunallagens balanskrav definieras som att intäkterna ska överstiga kostnaderna för varje år och gäller kommunen, inte koncernen. Balanskravsutredningen i senaste årsredovisning visar att kommunen klarar balanskravet.

Under 2013 beslutades om riktlinjer för att ge möjlighet att reservera och disponera medel i en så kallad resultatutjämningsreserv (RUR). För åren 2010-2012 har 14,5 mnkr avsatts till resultatutjämningsfonden. Inga ytterligare avsättningar till RUR är planerade.

RUR kan användas för att täcka ett negativt balanskravsresultat om det samtidigt råder lågkonjunktur. SKLs bedömning är att 2017 inte kan betraktas som lågkonjunktur, vilket innebär att det inte är möjligt att ta RUR i anspråk under året. (SKL Cirkulär 17:6)

## Kommunens resultat

Färgelanda kommun redovisar ett resultat för januari-juli 2017 på +9 060 tkr. Resultatet motsvarar 4,0 procent av totala skatteintäkter och statsbidrag. Periodens resultat är 6 232 tkr bättre än periodens budgeterade resultat på 2 828 tkr. Det finansiella resultatmålet för perioden är uppfyllt.

Årets resultat är lägre än motsvarande period föregående år, då kommunen redovisade ett positivt resultat på 18 273 tkr. Avvikelsen gentemot föregående år beror till stor del på det tillfälliga statsbidraget under 2016.

## Prognos

Kommunens prognostiserade resultat för helåret 2017 uppgår till 4 996 tkr, vilket är 2 435 tkr lägre än det budgeterade resultatet för året.

## Framtidsutsikter

Osäkerheten inför nästa år finns framför allt inom sektor Omsorg beträffande utveckling av kostnader för försörjningsstöd samt placeringar på institutioner och liknande. Ytterligare utmaningar inom omsorgssektorn är den allt äldre befolkningskurvan som genererar ett ökat vårdbehov.

Ny organisation med fokus på ökade insatser beträffande arbetsmarknad och integration har sjuvänt från årsskiftet 2017. Här finns en stor utmaning att få så många som möjligt i olika aktiviteter. Från och med 1 juli har det statliga bidragssystemet förändrats vilket medför kraftigt reducerade bidrag.

Inom skolområdet är den stora utmaningen att rekrytera behörig personal, men också att de stora grupper av nyanlända ställer ökade krav på verksamheterna.

De senaste årens låga investeringsnivå har medfört att investeringsbehovet kommer att öka de närmaste åren.



## Driftsredovisning

Belopp i tkr	Kostnad	Intäkt	Netto 201707	Budget 201707	Periodens avvikelse	Budget helår 2017	Prognos helår 2017
<b>Nämnd/Förvaltning/Sektor/Enhet</b>							
<i>Kommunfullmäktige</i>	-2 439	661	-1 778	-2 130	352	-3 545	-3 545
<i>Kommunstyrelse och Stab</i>	-28 601	1 102	-27 499	-27 749	250	-47 169	-47 169
<i>Sektor Barn och utbildning</i>	-103 611	14 753	-88 858	-87 736	-1 122	-154 897	-154 897
<i>Sektor Omsorg</i>	-98 571	27 626	-70 945	-66 907	-4 038	-114 770	-119 435
<i>Sektor Samhällsutveckling</i>	-95 586	74 761	-20 825	-28 002	7 177	-48 248	-46 018
<b>Summa verksamheten</b>	<b>-328 808</b>	<b>118 903</b>	<b>-209 905</b>	<b>-212 524</b>	<b>2 619</b>	<b>-368 629</b>	<b>-371 064</b>
<b>Finansiering</b>							
<i>Finansiering</i>	<b>-53 381</b>	<b>45 754</b>	<b>-7 627</b>	<b>-8 930</b>	<b>1 303</b>	<b>-9 491</b>	<b>-9 591</b>
- Arbetsgivaravgifter m.m.	-36 136	0	-36 136	-30 198	-5 938	-51 821	-61 821
- Pensionskostnader	-17 257	0	-17 257	-18 084	827	-25 184	-26 184
- Personalomkostnadspåslag (PO)	0	44 523	44 523	41 292	3 231	70 840	76 040
- Intern ränta	0	1 238	1 238	1 560	-322	2 674	2 374
- Övrigt	12	-7	5	-3 500	3 505	-6 000	0
<b>Summa efter finansiering</b>	<b>-382 189</b>	<b>164 657</b>	<b>-217 532</b>	<b>-221 454</b>	<b>3 922</b>	<b>-378 120</b>	<b>-380 655</b>
Skatteintäkter	0	154 440	154 440	159 220	-4 780	272 948	262 745
Inkomst-/Kostnadsutjämningsbidrag	-3 289	63 210	59 921	54 415	5 506	93 282	102 359
Kommunal fastighetsavgift	0	6 685	6 685	6 640	45	11 382	11 561
Regleringsbidrag	-38	0	-38	-941	903	-1 613	-613
Generella bidrag från staten	0	5 133	5 133	5 133	0	8 799	8 799
Finansiella intäkter	0	533	533	439	94	753	1 000
Finansiella kostnader	-82	0	-82	0	-82	0	-200
<b>TOTALT</b>	<b>-385 598</b>	<b>394 658</b>	<b>9 060</b>	<b>3 452</b>	<b>5 608</b>	<b>7 431</b>	<b>4 996</b>



## Kommunens målarbetare

Kommunens arbete med att styra mot uppsatta mål utvecklas kontinuerligt och uppföljningen av måluppfyllelsen av de olika målnivåerna är integrerat i delårsredovisningen enligt nedanstående struktur.

Kommunens vision är **Färgelanda – en attraktiv kommun att bo och leva i**

Kommunen leds av målstyrning. Det innebär att kommunfullmäktige fastställer de övergripande målen samt ger ekonomiska förutsättningar i form av ramar till sektorerna i kommunens samtliga verksamheter. De övergripande målen bygger på kommunens vision och tanken att sträva efter demokrati, delaktighet och öppenhet. De övergripande målen skall vara vägledande för sektorerna i deras arbete.

Målstyrningens struktur är uppdelad i prioriterade områden med förväntat resultat.

### Prioriterade områden för nuvarande planperiod: Utbildning - Arbetsmarknad - Bostäder

**Utbildning** - Arbeta mot 100 % måluppfyllelse. Under planperioden skall andelen elever i årskurs 9 med fullständiga betyg öka med minst 10 % -enheter per år.

**Arbetsmarknad** - Verksamheten en väg in skall leda till att minst 25 individer kommer ut i arbete eller utbildning varje år under planperioden.

Kommunens verksamheter skall erbjuda minst 50 praktikplatser varje år under planperioden. Av dessa bör minst 5 leda till anställning/utbildning. Varje sektor skall bidra med praktikplatser.

Ett kompetensråd skall inrättas tillsammans med näringslivet under 2017. Kompetensrådets uppgift är att ta fram en kompetensplattform.

**Bostäder** - Under planperioden skall minst 20 nya bostäder byggas i Färgelanda kommun. Färgelanda kommun skall öka med minst 10 invånare per år under planperioden.

På kommunnivå redovisas prioriterade områden kopplade till verksamhetsmål med en sammanfattning.

### Prioriterade områden:

#### Utbildning

Verksamhetsmål	Kommentar
Arbeta mot 100 % måluppfyllelse. Under planperioden skall andelen elever som går ut årskurs 9 med fullständiga betyg öka med minst 10 % -enheter per år.	För innevarande planperiod var första mättilfället i slutet av april, vilket innebär att andra rapporteringen av resultat görs nu i delårsbokslutet. Dock har förvaltningens gemensamma arbete för att nå måluppfyllelse intensifierats och åtgärder genomförs i alla sektorer, eftersom barns och ungdomars möjlighet till goda resultat påverkas av kommunens samlade insatser. Exempel på aktiviteter: Ung omsorg projektet fortsätter och man undersöker möjligheten att få pengar från bl.a. Folkhälsorådet. Under våren har den politiskt tillsatta arbetsgruppen för ökad måluppfyllelse slutfört sitt arbete. Åtgärder har vidtagits i syfte att öka förutsättningarna för ökad måluppfyllelse ex genom att öka skolledarfunktionen, elevhälsan, socialpedagog och ytterligare kurator är anställd från HT-17 för att tillgodose ett ökat behov av socialt stöd till både elever och personal. Samarbete sker mellan BoU och IFO vilket är avgörande för ett gott resultat Projektet " Du äger ditt liv" har genomförts med syfte att öka elevernas motivation för studier och för att ge ökade möjligheter att fullfölja sina planer för framtiden. Mycket görs för utforma rätt stöd på tidig nivå exempelvis genom att screening sker i förskolan på gruppnivå och från förskoleklass på individnivå. Resultaten följs upp och analyseras för att rätt åtgärder ska sättas in.



Verksamhetsmål	Kommentar
	<p>Specialpedagoger deltar i sammanställningar av resultat och analyser. Nationella prov rättas gemensamt över skolgränserna och analysarbetet sker med stöd av specialpedagoger i årskurs eller ämnesgrupper.</p> <p>Fortsatt utveckling av utepedagogik sker framförallt på våra förskolor och fritidshem men även ute i skolorna i olika hög grad.</p> <p>För kultur- och fritid gäller att ett antal aktiviteter har genomförts/kommer att genomföras i syfte att bidra till en god uppväxtmiljö för kommunens ungdomar. Som exempel kan nämnas föreläsningar och aktiviteter i drogpreventivt syfte, kulturaktiviteter ex ung kultur möts där ungdomar ges möjlighet att framträda inför publik. Ett studierum har inrättats på biblioteket som också genomfört insatser för ökad läsförståelse. Simskolan, med ett stor antal deltagare, är också av central betydelse för elevers målpåfyllelse.</p> <p>Sammantaget kan konstateras att meritvärdet för årskurs 9 har haft en positiv utveckling de senaste åren, siffrorna går att utläsa under sektor B &amp; U.</p>

### Prioriterade områden: Arbetsmarknad

Verksamhetsmål	Kommentar
Minst 25 individer kommer ut i arbete eller utbildning varje år under planperioden.	<p>Det är ofta svårt för personer utan gymnasieutbildning att läsa på distans på vuxenutbildningen. Kommunen har därför ett gott samarbete med Dalslands folkhögskola som erbjuder studiemotiverande kurser. Kommunen erbjuder i sin tur elever från folkhögskolan att läsa distanskurser på vuxenutbildningen. Samarbetet sker genom DUA-gruppen.</p> <p>Samverkan med folkhögskolan har under våren också förstärkts genom att den två-åriga utbildningen för ungdomar som inte studerar eller har arbete kommit igång under april. Sommarskola för nyanlända erbjuder 10 platser. Kommunen svarar för 20 feriepraktikplatser för ungdomar som sökt eller påbörjat en utbildning inom gymnasiet. Det finns också några extra tjänster genom arbetsförmedlingen för nyanlända, dessa ska kommunen försöka att utöka i antal bl.a. inom skolområdet men också inom andra sektorer. Sektorerna fortsätter att inventera möjliga praktikplatser och rapportera in dessa till AME.</p> <p>Under perioden har 8 personer deltagit i SMF kursen där kommunen samverkat med Folkhögskolan. Kommunen har inrättat 6 stycken "extra tjänster" som finansieras via AF medel. 5 personer har fått arbete/vikariat.</p>
Ett kompetensråd skall inrättas tillsammans med näringslivet under 2017. Kompetensrådets uppgift är att ta fram en kompetensplattform.	<p>Diskussioner angående inrättande av ett kompetensråd har under våren förts i olika forum, bl.a. i näringslivsrådet. Fyrbodals projektledare har informerat om syfte och uppbyggnad för ett kompetensråd och kommer under hösten att medverka i det fortsatta arbetet att inrätta ett kompetensråd i Färgelanda kommun</p>
Kommunens verksamheter skall erbjuda minst 50 praktikplatser varje år under planperioden. Av dessa bör minst 5 leda till anställning/utbildning. Varje sektor skall bidra med praktikplatser.	<p>Enheten AME/integration hanterar kommunens administration angående praktikplatser. Arbetet är under en uppstartsfas men redan nu finns ett antal praktikplatser till förfogande, dock behöver vissa delar av verksamheten tydliggöras. Under sommaren har fyra praktikanter haft hand om simskolan, totalt för kommunen har 12 praktikplatser kunnat erbjudas. Inom barn- och utbildning erbjuds praktikplatser för studenter från lärarprogram och skolsköterskeutbildningar. Det finns också flera språkpraktikanter via AF i olika delar av verksamheten. Studenter på SFI/IM-språk särskilt pedagogspår i Uddevalla gör också praktik i Färgelanda kommun. Integrationskontoret har utökat servicen för nyanlända genom att man har extratjänster som språkstöd, under året kommer man ha 6 extratjänster varav 4 är på ett år samt 2 över sommaren månaderna.</p> <p>I sektor omsorg har ett antal praktikplatser erbjudits, Handledare har utbildats och för närvarande har en praktikant börjat innan sommaren.</p>



**Prioriterade områden:**  
**Bostäder**

Verksamhetsmål	Kommentar
<p>Under planperioden skall minst 20 nya bostäder byggas i Färgelanda kommun.</p>	<p>Ökat intresse för att bygga har visat sig under våren/sommaren. Detta gäller såväl villatomer som tomter för större lägenhetshus. Fyra villatomer har sålts under 2017 och två intressenter har visat intresse för den centralt belägna tomten i Färgelanda och det finns också en intressent för bostadsbyggande i Stigen. Ett led i att möjliggöra ökat bostadsbyggande är en effektiv handläggning av bygglovsärende. Under 2017 har handläggningstiden i genomsnitt varit cirka tre veckor.</p>
<p>Färgelanda kommun skall öka med minst 10 invånare per år under planperioden.</p>	<p>Antalet invånare i Färgelanda kommun var vid årsskiftet 6 627 och 30 juni var befolkningssiffran 6 606, dvs. en minskning med 21 personer under årets första sex månader.</p> <p>Många åtgärder genomförs för att öka kommunens attraktivitet och därmed skapa förutsättningar för befolkningstillväxt. Hög kvalitet i skola, vård och omsorg anses vara av avgörande betydelse för en kommuns utveckling. I detta avseende har Färgelanda kommun höjt attraktionskraften bl.a. genom att skolans resultat har ökat och det ökade fokus som nu läggs på utbildningens betydelse kommer även fortsatt att ha en mycket positiv inverkan.</p> <p>Inom äldreomsorgen visar SKLs årliga kvalitetsenkät, än en gång, en hundraprocentig nöjdhet från brukarna i hemtjänsten. Marknadsföringsinsatser görs också på flera olika sätt ex genom kommunens deltagande i bomässan i Vänersborg, guideade bussturer i hela kommunen för personer som är intresserade av att bosätta sig i kommunen och/eller etablera näringsverksamhet och boenden. Viktiga inslag i att förstärka kommunens varumärke är byggandet av lokaler för förskolor, lekplatser och även upprustningen av gymnastiksalen i Högsäter.</p>



## Personalredovisning

### Anställda

Med anställda avses i detta avsnitt antalet tillsvidareanställda och visstidsanställda. Vi utgår från fysiska personer och om en person har flera anställningar inom kommunen, så räknas personen bara en gång. Timavlönade är exkluderade.

Antalet är beräknat på ett genomsnitt under perioden jan-juni 2017.

Ökningen från 2016 är missvisande då beräkningen föregående år har gjorts på anställda per 31 juli. Jämför vi istället med årsbokslutets totalt antal anställda i genomsnitt för 2016 kan vi dock se en ökning med 12 anställda varav 8 tillsvidareanställda.

Största orsaken till ökningen är ersättningsrekryteringar innan avslut av anställning pga. introduktion. Det har även tillkommit nya befattningar som enhetschef för Mark- och Exploatering och Bostadsanpassningsbidragshandläggare.

Ökning av antal visstidsanställda beror på att ledigheter har ökat med motsvarande 7 heltidstjänster jämfört med föregående år.

### Antal anställda

St	201706	201607	201507	201407	201307
<b>Tillsvidare</b>	<b>453</b>	<b>444</b>	<b>417</b>	<b>414</b>	<b>420</b>
<i>Kvinnor</i>	390	378	360	358	364
<i>Män</i>	63	66	57	56	56
<b>Visstid</b>	<b>81</b>	<b>52</b>	<b>41</b>	<b>37</b>	<b>33</b>
<i>Kvinnor</i>	54	31	28	20	18
<i>Män</i>	27	21	13	17	15
<b>Total</b>	<b>534</b>	<b>496</b>	<b>458</b>	<b>451</b>	<b>453</b>
<i>Kvinnor</i>	444	409	388	378	382
<i>Män</i>	90	87	70	73	71

### Antal anställda per sektor

Sektor	Total	Tillsvidare	Visstid
<b>Barn &amp; Utbildning</b>	<b>195</b>	<b>153</b>	<b>42</b>
<i>Kvinnor</i>	163	132	31
<i>Män</i>	32	21	11
<b>Omsorg</b>	<b>189</b>	<b>171</b>	<b>18</b>
<i>Kvinnor</i>	179	164	15
<i>Män</i>	10	7	3
<b>Samhällsutveckling</b>	<b>125</b>	<b>106</b>	<b>19</b>
<i>Kvinnor</i>	85	78	7
<i>Män</i>	40	28	12
<b>Stab</b>	<b>25</b>	<b>23</b>	<b>2</b>
<i>Kvinnor</i>	17	16	1
<i>Män</i>	8	7	1
<b>Total</b>	<b>534</b>	<b>453</b>	<b>81</b>



## Sysselsättningsgrad

Tabellerna visar antal anställda med respektive sysselsättningsgrad. Statistiken visar endast tillsvidare- och visstidsanställdas sysselsättningsgrad. Intermittent anställda (timanställda) är inte medräknade.

Antal heltidstjänster har inte ökat procentuellt sedan 2016, men sysselsättningsgraden har däremot ökat bland deltidsanställda.

Beräkningen avser ett genomsnitt under perioden jan-juni 2017.

### Sysselsättningsgrad

St	201706	201607	201507	201407	201307
<b>Heltid</b>	<b>366</b>	<b>343</b>	<b>298</b>	<b>284</b>	<b>282</b>
<i>Kvinnor</i>	291	267	236	223	221
<i>Män</i>	75	76	62	61	61
<b>75 - 99%</b>	<b>116</b>	<b>113</b>	<b>118</b>	<b>119</b>	<b>115</b>
<i>Kvinnor</i>	108	107	114	113	111
<i>Män</i>	8	6	4	6	4
<b>&lt; 75%</b>	<b>52</b>	<b>40</b>	<b>42</b>	<b>48</b>	<b>56</b>
<i>Kvinnor</i>	45	35	38	42	50
<i>Män</i>	7	5	4	6	6
<b>Andel (%) heltid av totalt antal anställda</b>	<b>69</b>	<b>69</b>	<b>65</b>	<b>63</b>	<b>62</b>

### Sysselsättningsgrad sektor Omsorg

St	201706	201607	201507	201407	201307
<b>Heltid</b>	<b>89</b>	<b>131</b>	<b>91</b>	<b>91</b>	<b>88</b>
<i>Kvinnor</i>	82	167	80	77	75
<i>Män</i>	7	24	11	14	13
<b>75 - 99%</b>	<b>82</b>	<b>95</b>	<b>93</b>	<b>93</b>	<b>89</b>
<i>Kvinnor</i>	79	92	91	91	87
<i>Män</i>	3	3	2	2	2
<b>&lt; 75%</b>	<b>18</b>	<b>21</b>	<b>23</b>	<b>25</b>	<b>30</b>
<i>Kvinnor</i>	18	20	23	25	30
<i>Män</i>	0	1	0	0	0
<b>Andel (%) heltid av totalt antal anställda</b>	<b>47</b>	<b>53</b>	<b>44</b>	<b>44</b>	<b>43</b>

**En del verksamheter har förts över från Omsorg till Samhällsutveckling. Det påverkar jämförelsen med 2016.**

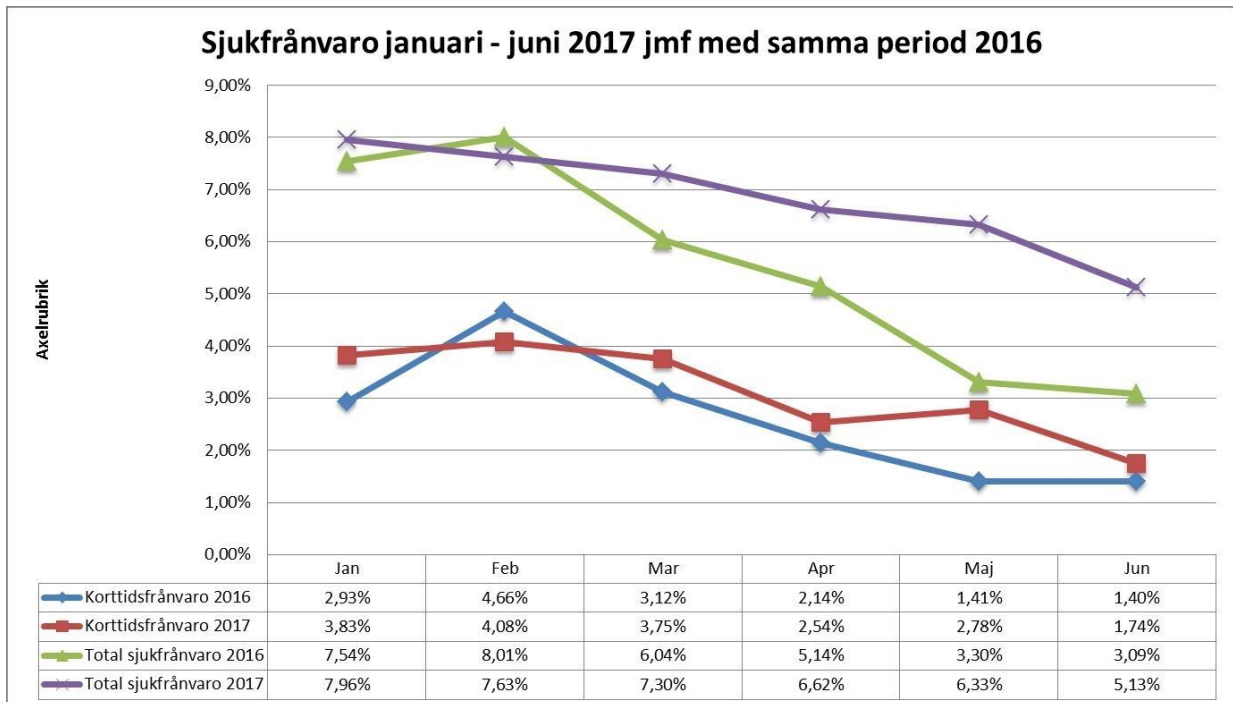
## Löner

2017 års löneöversyn är inte avslutad den 31 juli varför medellön och utfall inte kan redovisas.



## Sjukfrånvaro

Första halvåret 2017 så är den genomsnittliga sjukfrånvaron bland kommunens anställda 6,8 %. Detta innebär en ökning med 1,3 procentenheter sedan föregående år.



## Arbetsmiljö

Tabellen visar vilka former av arbetsmiljöåtgärder som genomförts under årets första sex månader. Fokus har främst varit att rehabilitera och förebygga på individnivå.

	Rehabilitera	Förebygga	Främja	Totalt
<b>Organisation</b>		1 %		1 %
<b>Grupp</b>		8 %	7 %	15 %
<b>Individ</b>	45 %	32 %	7 %	84 %
<b>Totalt</b>	45 %	41 %	14 %	100 %

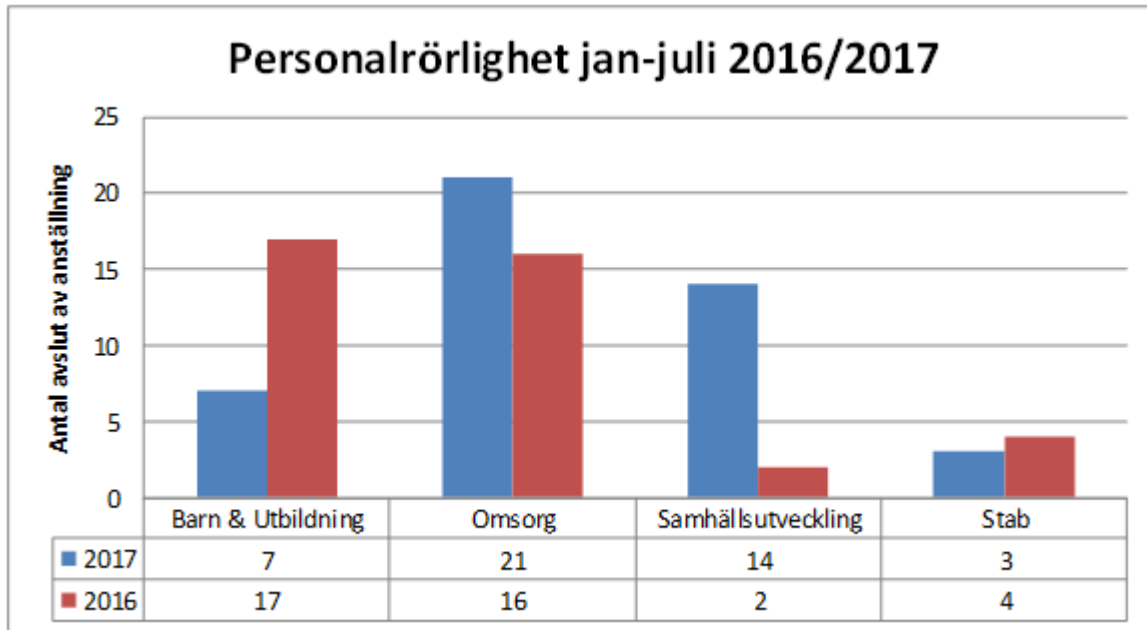




## Personlörlichkeit

Under jan-juli månad 2017 har 45 tillsvidareanställda lämnat sina anställningar i kommunen. 29 av dessa har avslutat sin anställning på egen begäran och 5 pga. ålderspension. Samma period föregående år var det 39 tillsvidareanställda som lämnade kommunen.

I diagrammet nedan har Kultur och Fritid slagits samman med Samhällsutveckling för 2016.





## Ekonomisk redovisning

### Övergripande mål

Enligt kommunallagen ska kommunen ha en god ekonomisk hushållning. Miniminivån i lagkravet är det så kallade balanskravet, vilket innebär att kostnaderna inte får överstiga intäkterna. För att leva upp till kravet på god ekonomisk hushållning krävs ett positivt resultat, för att också bidra till finansiering av investeringar och framtida pensionsåtaganden.

I god ekonomisk hushållning inryms också att varje generation ska bära kostnaderna för den service den konsumerar samt att bedriva verksamheten på ett kostnadseffektivt och ändamålsenligt sätt.

För Färgelanda kommun innebär god ekonomisk hushållning också att använda befintliga resurser på bästa sätt för att nå fullmäktiges mål samt att hålla det egna kapitalet oförändrat.

För att leva upp till detta har kommunen beslutat om tre finansiella mål.

Uppföljning av de verksamhetsmässiga målen för god ekonomisk hushållning återfinns under avsnittet kommunens målarbete.

### Finansiella mål

För planperioden 2017-2019 har tre finansiella mål fastställts i budgetarbetet.

- För att klara balanskravet samt uppnå en långsiktigt sund ekonomi ska resultatet uppgå till minst 1,5–2,5 procent av totala skatteintäkter och statsbidrag.
- För att uppnå en hög betalningsberedskap ska likviditeten överstiga 100 procent.
- För att ha en tillräcklig stabilitet och förmåga att motstå förluster är målsättningen att soliditeten på lång sikt ska uppgå till minst 40 procent.

Årets finansiella mål	Bokslut 201707	Budget 2017	Prognos 2017
Resultat, %	4,0	2,0	1,3
Resultat, mnkr	9,1	7,4	5,0
Likviditet, %	110,9	>100	
Soliditet, %	49,8	40	

För perioden uppnås samtliga finansiella mål. Resultatet uppgår till 4,0 procent av totala skatteintäkter och statsbidrag. Likviditeten har förbättrats men påverkas fortfarande av handläggningstider på Migrationsverket. Om samtliga investeringar enligt plan utförs skulle extern finansiering vara nödvändig.

Prognostiserat resultat för helåret motsvarar 1,3 procent av totala skatteintäkter och statsbidrag, vilket då innebär att resultatmålet för helåret inte kommer att uppnås.

Likviditeten är svår att prognostisera. Den påverkas till stor del av det prognostiserade resultatet, handläggningstiden hos Migrationsverket samt investeringar.

Det pågår en inventering av hyreskontrakt i kommunen. Långa hyreskontrakt med kommunen som hyresgäst ska redovisas i balansräkningen. Detta kommer att påverka soliditeten negativt, liksom den förväntade resultatminskningen.

### Periodens resultat

#### Målsättning:

Resultatet ska uppgå till minst 1,5 - 2,5 procent av totala skatteintäkter och statsbidrag. 2017 års resultat budgeterades till 7 431 tkr eller 2,0 procent.

För årets första sju månader redovisar kommunen ett resultat på +9,1 mnkr, vilket kan jämföras med +18,3 mnkr motsvarande period föregående år. 2016 års resultat påverkades positivt av det tillfälliga stadsbidraget, vilket är en stor del av avvikelsen gentemot föregående år.



Periodens budgeterade resultat uppgår till +2,8 mnkr. Periodens resultat är 6,2 mnkr bättre än budget.

Prognostiserat resultat för helåret 2017 är 5,0 mnkr, vilket är 2,4 mnkr sämre än budget.

## Nettokostnader och nettokostnadsandel (%)

	Bokslut 201607	Bokslut 201707	Budget 2017	Prognos 2017
Verksamheten	88,7	93,6	95,6	96,2
Avskrivningar	3,0	2,6	2,7	2,7
Finansnetto	0,0	-0,2	-0,2	-0,2
<b>Resultat</b>	<b>8,3</b>	<b>4,0</b>	<b>1,9</b>	<b>1,3</b>

Efter beslutad tilläggsbudget för 2017, motsvarar budgeterat resultat 1,9 procent av totala skatteintäkter och statsbidrag.

## Skatter och statsbidrag

Utdebiteringen under 2017 uppgår till 22:26 per skattekrone.

Skatteintäkter, fastighetsavgifter samt skatteutjämningsbidrag uppgår för perioden till 226,1 mnkr vilket är 1,7 mnkr bättre än budget och 5,1 mnkr högre än motsvarande period föregående år.

Ökningen mellan åren beror framförallt på att antalet invånare ökat under 2016.

## Finansnetto

Finansnettot för perioden uppgår till 0,4 mnkr vilket är en effekt av låga räntor på både likviditet, fordringar och på låneskulden. Detta är 0,1 mnkr bättre än budget och 0,4 mnkr bättre än motsvarande period föregående år.

Stor del av de finansiella intäkterna avser utdelning från Kommuninvest samt ränteintäkter på kundfordringar. Det är dessa som motsvarar största delen av avvikelsen jämfört med föregående år. Kommunen har utfärdat en revers till Färgelanda Vatten AB i samband med att VA-verksamheten fördes över till bolaget. Intäkter för denna revers samt borgensavgift från Valbohem AB och Färgelanda Vatten AB utgör också del av de finansiella intäkterna.

## Anläggningstillgångar

Periodens investeringar uppgår till 5,4 mnkr, samma period förra året uppgick dessa till 10 mnkr.

De planenliga avskrivningarna av kommunens tillgångar uppgår för perioden till 5,9 mnkr (6,6 mnkr 2016-07). Beloppen påverkas dels av när under året investeringsobjekten färdigställs, samt indelning av investeringarna i komponenter. Vissa komponenter har en högre avskrivningstakt än andra, vilket man i de tidigare rekommendationerna inte tog hänsyn till. Alla nya investeringar som berörs av de nya rekommendationerna får därför olika avskrivningstider beroende på komponent.

Ytterligare kommentarer till periodens investeringar återfinns under respektive sektorsavsnitt.

## Likviditet

### Målsättning:

Likviditeten ska överstiga 100 procent.

För att nå en hög betalningsberedskap ska likviditeten överstiga 100 procent. Per 2017-07 är likviditeten 110,9 procent. Likviditeten har förbättrats men påverkas fortfarande av handläggningstider på Migrationsverket.

## Eget kapital

Kommunens egna kapital uppgår vid periodens slut till 132,4 mnkr.



## Koncernen

På grund av ändrad redovisningsperiod har en sammanställd redovisning för kommunkoncernen inte kunnat göras för perioden.

## Pensionsskuld och övriga avsättningar

Pensionsskulden består dels av pensioner intjänade före 1998 som redovisas som ansvarsförbindelser och pensioner intjänade från 1998 som redovisas som skuld i balansräkningen.

Ansvarsförbindelsen, dvs. pensionsskulden som ligger utanför balansräkningen, uppgår per 2017-07 till 155,2 mnkr, inklusive löneskatt, enligt prognos från Skandia. Vid årsskiftet uppgick ansvarsförbindelsen inklusive löneskatt till 157,2 mnkr, vilket innebär en minskning med 2,0 mnkr sedan årsskiftet.

Förändringen mellan åren beror främst på avslutade och tillkommande anställningar. Beräkningen bygger på modellen i RIPS07 och är en prognos över skuldens storlek.

## Låneskuld

Inga nya lån har upptagits under perioden och kommunen har följt den planliga amorteringen, vilket innebär att 2,5 mnkr amorterats under årets första sju månader. Totalt uppgår kommunens låneskuld till 52,2 mnkr och den genomsnittliga skuldräntan uppgår för närvarande till 0,09 procent.

## Koncernen

Valbohem AB har utnyttjat 151 mnkr av den beviljade borgensramen på 180 mnkr.

Kommunen har också beviljat en borgensram för Färgelanda Vatten AB på 40 mnkr. 4 mnkr av denna har utnyttjats. Färgelanda Vatten ABs anläggningar har finansierats med en revers till kommunen på 33 mnkr.

## Soliditet

**Målsättning:**

Soliditeten ska på lång sikt uppgå till minst 40 procent.

Kommunens soliditet överstiger det för året satta målet och uppgår vid periodens slut till 49,8 % och skuldsättningsgraden uppgår till 50,2 %.

Det pågår en inventering av hyreskontrakt i kommunen. Långa hyreskontrakt med kommunen som hyresgäst ska redovisas i balansräkningen. Detta kommer att påverka soliditeten negativt.



## Resultaträkning

Belopp i Tkr	N o t	Bokslut 201607	Bokslut 201707	Budget 201707	Budget 2017	Prognos 2017
Verksamhetens intäkter	1	84 809	72 411	64 480	110 266	109 266
Verksamhetens kostnader	2	-280 945	-284 045	-280 504	-478 010	-479 552
Avskrivningar	3	-6 600	-5 879	-6 049	-10 369	-10 369
<b>Verksamhetens nettokostnader</b>		<b>-202 736</b>	<b>-217 513</b>	<b>-222 073</b>	<b>-378 113</b>	<b>-380 655</b>
Skatteintäkter	4	149 334	154 440	159 220	272 948	262 745
Generella statsbidrag och utjämning	5	71 703	71 700	65 246	111 850	122 106
Finansiella intäkter	6	154	533	439	752	1 000
Finansiella kostnader	7	-182	-100	-4	-6	-200
<b>Resultat före extraordinära poster</b>		<b>18 273</b>	<b>9 060</b>	<b>2 828</b>	<b>7 431</b>	<b>4 996</b>
Extraordinära intäkter						
Extraordinära kostnader						
<b>Periodens resultat</b>		<b>18 273</b>	<b>9 060</b>	<b>2 828</b>	<b>7 431</b>	<b>4 996</b>



## Balansräkning

Belopp i Tkr	Not	Bokslut 201607	Bokslut 201612	Bokslut 201707
<b>TILLGÅNGAR</b>				
<b>Anläggningstillgångar</b>				
Materiella anläggningstillgångar	8 a, 8b, 9a, 9b	152 172	149 606	149 158
Finansiella anläggningstillgångar	10	44 930	48 164	48 164
<b>Summa anläggningstillgångar</b>		<b>197 102</b>	<b>197 770</b>	<b>197 322</b>
<b>Omsättningstillgångar</b>				
Förråd, lager och exploateringsfastigheter		0	0	0
Fordringar	11	44 552	53 402	45 869
Kassa och bank	12	19 114	12 489	22 867
<b>Summa omsättningstillgångar</b>		<b>63 666</b>	<b>65 891</b>	<b>68 736</b>
<b>SUMMA TILLGÅNGAR</b>		<b>260 768</b>	<b>263 661</b>	<b>266 058</b>
<b>EGET KAPITAL, AVSÄTTNINGAR OCH SKULDER</b>				
<b>Eget kapital</b>	13	128 986	123 339	132 399
därav periodens resultat		18 273	12 184	9 060
<b>Avsättningar</b>				
Avsättningar pensioner	14	2 116	2 899	2 899
Avsättningar löneskatt		513	703	703
Övriga avsättningar	15	70	70	70
<b>Summa avsättningar</b>		<b>2 699</b>	<b>3 672</b>	<b>3 672</b>
<b>Skulder</b>				
Långfristiga skulder	16	64 221	60 605	58 093
Kortfristiga skulder	17	64 862	76 045	71 894
<b>Summa skulder</b>		<b>129 083</b>	<b>136 650</b>	<b>129 987</b>
<b>S:A EGET KAPITAL OCH SKULDER</b>		<b>260 768</b>	<b>263 661</b>	<b>266 058</b>
Soliditet		49,5 %	46,8 %	49,8 %
<b>Ansvarsförbindelser</b>				
Pensionsförpliktelser per 31 juli	18	159 600	157 159	155 161
Borgensförbindelser	19	151 287	155 235	155 235



## Kassaflödesanalys

Belopp i Tkr	Bokslut 201607	Bokslut 201707
<b>Den löpande verksamheten</b>		
Periodens resultat	18 273	9 060
Justering för av- och nedskrivningar	6 600	5 879
Justering för gjorda avsättningar		
Justering för övriga ej likviditetspåverkande poster		
<b>Medel från verksamheten före förändring av rörelsekapital</b>	<b>24 873</b>	<b>14 939</b>
Ökning(-)/minskning(+) kortfristiga fordringar	-4 533	7 533
Ökning(-)/minskning(+) förråd, lager och exploateringsfastigheter		
Ökning(+)/minskning(-) kortfristiga skulder	-14 926	-4 151
<b>Kassaflöde från den löpande verksamheten</b>	<b>5 414</b>	<b>18 321</b>
<b>Investeringsverksamheten</b>		
Investering i materiella anläggningstillgångar	-9 573	-5 432
Bidrag till materiella anläggningstillgångar		
Försäljning av materiella anläggningstillgångar		1
Investering i finansiella anläggningstillgångar		
Försäljning av finansiella anläggningstillgångar		
<b>Kassaflöde från investeringsverksamheten</b>	<b>-9 573</b>	<b>-5 431</b>
<b>Finansieringsverksamheten</b>		
Nyupptagna lån		
Amortering av skuld	-2 087	-2 512
Ökning av långfristiga fordringar		
Minskning av långfristiga fordringar		
Inlösen av pensionseskuldavsättning		
Ökning av långfristig skuld (NÄRF)		
<b>Kassaflöde från finansieringsverksamheten</b>	<b>-2 087</b>	<b>-2 512</b>
<b>Periodens kassaflöde</b>	<b>-6 246</b>	<b>10 378</b>
Likvida medel från årets början	<b>25 360</b>	<b>12 489</b>
Likvida medel från periodens slut	<b>19 114</b>	<b>22 867</b>
Periodens förändring av likvida medel	<b>-6 246</b>	<b>10 378</b>



## Notförteckning delår

Belopp i Tkr	201607	201707
<b>Not 1 Intäkter</b>		
Statsbidrag	50 908	46 613
Övriga bidrag	9 002	930
Konsumtionsavgifter	4 530	4 886
Huvudavgift (Bo-/vård-/musikskoleavgift/färdtjänst m.m.)	2 704	2 606
Kostersättning	0	0
Avgifter från andra kommuner	0	0
Övriga avgifter	1 367	1 732
Försäljning	5 689	5 740
Hysesintäkter	6 719	6 513
Övriga intäkter	3 890	3 391
<b>Summa</b>	<b>84 809</b>	<b>72 411</b>
<b>Not 2 Kostnader</b>		
Personalkostnader	154 440	170 953
Material	9 397	8 557
Köpta tjänster	27 516	27 151
Entreprenader	60 868	53 057
Övriga kostnader/Bidrag	28 724	24 327
<b>Summa</b>	<b>280 945</b>	<b>284 045</b>
<b>Not 3 Avskrivningar</b>		
Inventarier	2 043	1 778
Fastigheter	4 557	4 101
<b>Summa</b>	<b>6 600</b>	<b>5 879</b>
<b>Not 4 Skatteintäkter och bidrag</b>		
Kommunalskatt	149 334	154 440
Slutavräkning skattemedel	0	0
<b>Summa</b>	<b>149 334</b>	<b>154 440</b>
<b>Not 5 Generella statsbidrag</b>		
Inkomstutjämnning	49 682	54 728
Kostnadsutjämnning	6 527	8 481
Fastighetsavgift	6 922	6 685
Utjämningsavgift LSS	-3 319	-3 289
Strukturbidrag/Införandebidrag	0	0
Regleringsbidrag	-130	-38
Generella bidrag från staten	12 021	5 133
<b>Summa</b>	<b>71 703</b>	<b>71 700</b>
<b>Not 6 Finansiella intäkter</b>		
Utdelning	0	297
Ränteintäkter	127	211
Räntebidrag	0	0





Belopp i Tkr	201607	201707
Övriga finansiella intäkter	27	25
<b>Summa</b>	<b>154</b>	<b>533</b>
<b>Not 7 Finansiella kostnader</b>		
Räntekostnad lån	134	57
Räntekostnad pensionsskuld	0	0
Övriga finansiella kostnader	48	43
Skatt pga. bokslutsdisposition	0	0
<b>Summa</b>	<b>182</b>	<b>100</b>
<b>Not 8a Mark, byggnader och tekniska anläggningar</b>		
<i>Ingående anskaffningsvärde</i>	332 888	342 170
Ackumulerad avskrivning	-196 419	-208 699
Årets investeringar	8 974	4 676
Utrangering		-22
Försäljning		-1
Reavinst		
Reaförlust		
Nedskrivning		
Avskrivning	-4 557	
<b>Redovisat värde vid årets slut</b>	<b>140 886</b>	<b>138 124</b>
<i>Avskrivningstider 10 - 50 år</i>		
<b>Not 8b Specifikation mark, byggnader och tekniska anläggningar</b>		
Markreserv	13 248	13 248
Verksamhetsfastigheter	68 928	65 267
Fastigheter för affärsverksamhet	4 892	4 614
Publika fastigheter	10 995	10 790
Fastigheter för annan verksamhet	27 125	30 065
Övriga fastigheter inkl. VA-anläggningar	6 357	5 733
Pågående arbeten	9 341	8 407
Exploateringsmark	0	0
<b>Summa</b>	<b>140 886</b>	<b>138 124</b>
<b>Not 9a Maskiner och inventarier</b>		
<i>Ingående anskaffningsvärde</i>	54 999	57 845
Ackumulerad avskrivning	-42 269	-47 568
Årets investeringar*	600	757
Utrangering		
Försäljning		
Reavinst		
Reaförlust		
Nedskrivning		
Avskrivning	-2 044	
<b>Redovisat värde vid årets slut</b>	<b>11 286</b>	<b>11 034</b>
<i>Avskrivningstider 3 - 10 år</i>		
<i>*Inköp av inventarier redovisas enligt SKLs rekommendationer</i>		
<i>Linjär avskrivning tillämpas för samtliga tillgångar. Pågående investeringar</i>		



Belopp i Tkr	201607	201707
<i>avskrivs ej.</i>		
<b>Not 9b Specifikation maskiner och inventarier</b>		
Maskiner	1 581	1 422
Inventarier	8 885	9 089
Bilar och andra transportmedel	48	38
Konst	180	0
Övriga maskiner och inventarier	592	485
<b>Summa</b>	<b>11 286</b>	<b>11 034</b>
<b>SUMMA ANLÄGGNINGSTILLGÅNGAR</b>	<b>152 172</b>	<b>149 158</b>
<b>Not 10 Finansiella tillgångar</b>		
Valbohem AB	7 500	7 500
Färgelanda Vatten AB	2 500	2 500
Gatersbyn 120 Fastighets AB	50	50
Västvatten AB	0	0
Vindenergi Väst AB	15	15
Dalslands Turist AB	253	253
Kommuninvest Ekonomiska förening	1 300	1 300
Ödeborg Folkets Hus	48	48
Kommuninvest Ekonomiska förening	264	3 498
Revers Färgelanda Vatten AB	33 000	33 000
HBV	0	0
<b>Summa</b>	<b>44 930</b>	<b>48 164</b>
<b>Not 11 Kortfristiga fordringar</b>		
Kundfordringar	3 907	5 624
Förutbetalda kostnader/uppplupna intäkter	38 676	38 525
Mervärdesskatt	1 955	1 635
Övriga fordringar hos staten	95	114
Övriga fordringar	-81	-29
Kortfristiga placeringar	0	0
<b>Summa</b>	<b>44 552</b>	<b>45 869</b>
<b>Not 12 Kassa och bank</b>		
Handkassa	74	31
Kassa och bank	19 040	22 836
<b>Summa</b>	<b>19 114</b>	<b>22 867</b>
<b>Not 13 Eget kapital</b>		
Årets resultat	18 273	9 060
Resultatutjämnings reserv	14 575	14 575
Övrigt eget kapital	96 138	108 764
<b>Summa</b>	<b>128 986</b>	<b>132 399</b>
<b>Not 14 Avsättningar pensioner</b>		
Pensioner och liknande förpliktelser	968	805
Garantipensioner	1 148	2 094



Belopp i Tkr	201607	201707
<b>Summa</b>	<b>2 116</b>	<b>2 899</b>
<b>Not 15 Övriga avsättningar</b>		
Framtida underhåll av våtmarker	70	70
Övriga avsättningar	0	0
<b>Summa</b>	<b>70</b>	<b>70</b>
<b>Not 16 Långfristiga skulder</b>		
<i>Långfristiga lån</i>		
Ingående skuld	59 638	54 662
Nya lån	0	0
Amorteringar och lösen av lån	-2 087	-2 512
Utgående skuld	57 551	52 150
<i>Övriga långfristiga skulder</i>		
Ingående skuld	6 670	5 943
Norra Älvsborgs räddningsförbund		
Utgående skuld	6 670	5 943
<b>Summa Långfristiga skulder</b>	<b>64 221</b>	<b>58 093</b>
<b>Not 17 kortfristiga skulder</b>		
Kortfristig del av långfristiga lån	4 400	4 900
Leverantörsskulder	7 290	6 400
Övriga skulder	6 557	6 907
Löneskatter	4 322	4 545
Mervärdesskatt	0	0
Upplupna löner	948	1 030
Upplupna semesterlöner	12 466	13 361
Upplupna sociala avgifter	10 049	12 695
Upplupna pensionskostnader	7 021	8 058
Upplupna räntekostnader	26	18
Övriga interimsskulder	11 783	13 980
<b>Summa</b>	<b>64 862</b>	<b>71 894</b>
<b>Not 18 Pensionsförpliktelser</b>		
Ansvarförbindelse	128 440	124 885
Löneskatt	31 160	30 276
<b>Summa</b>	<b>159 600</b>	<b>155 161</b>
<b>Not 19 Borgensförbindelser</b>		
Egna Hem	287	235
Kommuninvest	151 000	155 000
<b>Summa</b>	<b>151 287</b>	<b>155 235</b>



## Investeringsredovisning

Projekt	Ack. 201701 - 201707	utfall	Helår 2017 budget
8209 IT, Fiberanslutning av vht utanför tätort 2016	0		947
8211 Anpassning Kommunhus, möbler	12		0
8217 Uppgradering arbetsstationer 2017	670		900
8218 Utökning datorer 2017	100		0
8219 Utbyggnad surfnät ytterskolor	141		350
8220 Surfplattor KF/KS 2017	264		300
8299 IT, årlig grundram	0		700
8999 KS, Ej fördelad ram!	0		316
<b>Summa Kommunstyrelse och stab</b>	<b>1 188</b>		<b>3 513</b>
8310 BoU, IKT plan 2017	279		245
8321 Ombyggnad rum Valbo 1-6	1		0
8326 BoU, Elevskåp Valbo 7-9 2017	121		100
8327 Möbler Mänvägens fsk 2017	13		50
8328 Möbler Nya Höjden förskoleklass/grundskola 2017	187		100
8329 Komvux, möbler 2017	43		40
8330 BoU, Inventarier modul Ödeborg fsk	192		215
8331 BoU, Inventarier modul Stigen fsk	19		144
8332 Stolar Håvesten fsk 2017	31		7
8333 Syskonvagnar Håvesten fsk 2017	8		31
8334 Cromebook 10 st,2017	24		24
8399 BoU Grundram	0		568
<b>Summa Barn och utbildning</b>	<b>917</b>		<b>1 524</b>
8404 Service, Projektering förskola norr	388		10 500
8405 Service, Cykelväg Färgelanda-Stigen	0		7 500
8407 Service, Anslutningsväg Högälid	0		2 310
8408 Service, Industriplan Högälid	255		6 371
8418 Dalspira	48		0
8421 Västfarm, utlastning	0		165
8424 VA-anpassningar	54		100
8432 Samhällsb. RH2000 (byte av höjdsystem)	14		0
8438 Tillfällig förskoleavdelning Höjden	48		0
8439 Duschväggar Sporthall 2016	4		0
8442 Tak Björnhuset	456		600
8443 Fasad Björnhuset	11		400
8444 Utvändigt Björnhuset asfaltering	13		700
8445 Automatiskt brandlarm Valboskolan	601		1 000
8446 Tillfällig upprustning Höjden flygel A	195		400
8447 Upprustning Högsätters gymnastiksal	816		1 635
8448 Dammen Stigen	94		600
8449 Tillgänglighetsanpassning HLP Stigen	0		125
8450 Grusspridare förrådet	50		50



Projekt	Ack. 201701 - 201707	utfall	Helår 2017 budget
8451 Ombyggnad Värmeåtervinning B-huset	4		500
8497 Samhällsutveckling, fastighet	0		400
8498 Uthyrning Gatersbyn	0		2 333
8499 SHU, grundram	0		630
<b>Summa Samhällsutveckling</b>	<b>3 050</b>		<b>36 319</b>
8500 Omsorg, grundram	0		567
8514 Tvättmaskin Solgården	5		0
8516 Skärmväggar Lillågården	31		36
8517 Larmtelefoner Håvesten 2017	29		30
8518 Dörrtryck med kod äldreomsorgen	42		74
8521 Omsorg, Kontorsmöbler ESS 2017	37		42
8522 Omsorg, Utemöbler Lillågården 2016	71		69
8523 Madrasser Lillågården 2017	0		11
8524 Madrasser Solgården 2017	0		18
8525 Madrasser Håvestensgården 2017	44		15
8526 Stolvågar Håvesten 2017	18		18
<b>Summa Omsorg</b>	<b>276</b>		<b>880</b>
<b>Total</b>	<b>5 432</b>		<b>42 236</b>



## Kommunfullmäktiges förvaltning

### Resultaträkning för sektor

Belopp i tkr	Bokslut 201707	Budget 201707	Avvikelse
Intäkter	661	607	54
Kommunbidrag	2 130	2 130	0
<b>Summa intäkter</b>	<b>2 791</b>	<b>2 737</b>	<b>54</b>
<b>Kostnader:</b>			
Personalkostnader	-1 759	-1 619	-140
Övriga kostnader	-680	-1 118	438
Kapitalkostnader	0	0	0
<b>Summa kostnader</b>	<b>-2 439</b>	<b>-2 737</b>	<b>298</b>
<b>Periodens resultat</b>	<b>352</b>		<b>352</b>

*Inga jämförbara siffror med motsvarande period föregående år kan valideras, i och med den omorganisation som genomfördes från och med 2017.*

### Ekonomisk översikt

Verksamhetsområde. Belopp i tkr	Bokslut 201707	Budget 201707	Periodens avvikelse	Prognos helår
Kommunfullmäktige	705	1 033	328	0
Kommunrevisionen	134	259	125	0
Överförmyndare	603	510	-93	0
Nämnder, styrelser och Valberedning	225	328	-8	0
<b>Totalt</b>	<b>1 778</b>	<b>2 130</b>	<b>352</b>	<b>0</b>



## Kommunstyrelsens förvaltning & kommunkontor

### Verksamhetsbeskrivning

Kommunstyrelsen består av 13 ledamöter och är kommunens ledande politiska förvaltningsorgan. Den ska leda och samordna planeringen av kommunens ekonomi och verksamhet. Kommunstyrelsen ska leda kommunens övergripande verksamhet enligt fullmäktiges riktlinjer och övriga styrdokument. Den ska också bereda ärenden till fullmäktige.

Den nya politiska organisationen innebär att ett ekonomiråd har etablerats under kommunstyrelsen för att hantera processen för verksamhetsplanering och budget.

Kommunstyrelsen ska ha uppsikt över övriga kommunala organs verksamhet, över de kommunala bolagen, samt över de kommunalförbund med mera, som kommunen är medlem i.

Kommunstyrelsen ansvarar för hela kommunens verksamhet förutom myndighetsutövningen som myndighetsnämnden ansvarar för.

### Kommunledningskontor

Staben fokuserar på strategiska frågor samt arbetar som internkonsulter för de löpande verksamheterna. Staben är en resurs för samtliga tre sektorer och stabens verksamhet kommer hela organisationen till gagn. I staben ingår förutom kommunchefen även personalchef/administrativ chef, economichef och IT-chef.

### Ekonomi-, personal- och administrativavdelning

Kommunen har en samlad administration som understödjer den politiska verksamheten, staben samt de tre sektorerna. Enheterna består av ekonomi och personal-/administrativ enhet.

### Inköp och upphandling

För att ytterligare säkerställa att ökade krav i samband med inköp och upphandlingar hanteras effektivt och att befintliga avtal följs behöver inköpsfunktionen fortsätta att förstärkas och utvecklas. Det är viktigt att kommunen säkerställer att det finns tillgång på varor och tjänster av hög kvalitet och till låga priser.

### Folkhälsoarbete

Folkhälsa och folkhälsoarbete syftar till befolkningens hälsa och innebär att skapa förutsättningar för en god hälsa på lika villkor för hela befolkningen, en god folkhälsa är grunden för samhällets utveckling. Folkhälsan påverkas av faktorer som livsstil, sociala förhållanden, individens egna val, möjlighet till delaktighet samt strukturella faktorer i samhället.

I Färgelanda har folkhälsoarbetet sin utgångspunkt i det avtal som finns mellan Färgelanda kommun och norra hälso- och sjukvårdsnämnden i Västra Götaland. I kommunen finns det ett folkhälsoråd där kommunchefen, kommunens sektorchefer, folkhälsostrategen samt förtroendevalda från både kommunen och norra hälso- och sjukvårdsnämnden finns representerade.

### Verksamhetsberättelse

Under våren läggs mycket tid på att revidera ett antal administrativa rutiner och riktlinjer.

Arbete har också ägnats åt att skapa större prognossäkerhet för att den ekonomiska analysen ska vara tydlig och för att den ekonomiska styrningen ska fungera.

Upphandling är ett prioriterat område där det nu pågår en inventering för att se till att avtal finns i förekommande fall och att upphandling görs på ett riktigt sätt.

Som en del av utredningen angående samverkan med andra kommuner har frågan om gemensam IT-funktion behandlats. Under våren har en gemensam utredning genomförts mellan Färgelanda och Dals-Ed, och ett beslut i frågan kommer under hösten.



## Resultaträkning för sektor

Belopp i tkr	Bokslut 201707	Budget 201707	Avvikelse
Intäkter	1 102	2 112	-1 010
Kommunbidrag	27 749	27 749	0
<b>Summa intäkter</b>	<b>28 851</b>	<b>29 861</b>	<b>-1 010</b>
<b>Kostnader:</b>			
Personalkostnader	-9 985	-10 612	627
Övriga kostnader	-17 746	-18 449	703
Kapitalkostnader	-869	-800	-69
<b>Summa kostnader</b>	<b>-28 600</b>	<b>-29 861</b>	<b>1 261</b>
<b>Periodens resultat</b>	<b>251</b>		<b>251</b>

Inga jämförbara siffror med motsvarande period föregående år kan valideras, i och med den omorganisation som genomfördes från och med 2017.

## Ekonomisk översikt

Verksamhetsområde. Belopp i tkr	Bokslut 201707	Budget 201707	Periodens avvikelse	Prognos helår
Kommunstyrelse	3 251	3 973	723	-500
Kommunchef	5 480	4 902	-578	0
Ekonomikontor	4 158	4 312	153	250
Personalkontor	3 273	4 184	912	700
Kansliavdelning	1 578	1 299	-279	-150
Folkhälsoenheten	232	233	1	0
IT & Kommunikation	3 710	3 356	-354	0
Räddningstjänst	5 817	5 490	-327	-300
<b>Totalt</b>	<b>27 499</b>	<b>27 749</b>	<b>251</b>	<b>0</b>

## Analys av utfall per verksamhetsområde

### Kommunstyrelse

Visar i dagsläget ett överskott på 723 tkr. Förklaringen till detta är ännu ej utbetalda bidrag.

### Kommunchef

Har ett negativt underskott på -578 tkr. I dessa finns avgifter till bl.a. Dalslands miljökontor som inte periodiserats, en engångskostnad. Kommer inte att vara en avvikelse när året är slut.

### Ekonomikontor

Har en positiv avvikelse på 153 tkr. Största delen av överskottet kan förklaras med att ekonomikontoret fick en tilläggsbudget för att förstärka upphandlingsfunktionen.

### Personalkontor

Visar ett överskott på 912 tkr, detta beror på extramedel man fick för att undersöka möjlighet till att erbjuda heltidstjänster inom framförallt omsorg, samt extrapengar för arbetskläder till bland annat barnomsorgspersonal och hemtjänstpersonal. Arbetet har kommit igång men inte genererat några större kostnader ännu.





## **Kansliavdelning**

Visat ett underskott på -279 tkr, vilket kan förklaras med utvecklingskostnader på bl. a Office mallar, så att vi ska kunna ha enhetliga mallar på våra dokument.

## **IT**

Enheten redovisar ett underskott på -354 tkr. I projektet "IT hjälper" innebär att It ska debitera ut kostnaden för datorer på verksamheterna, detta har inte gjorts för perioden

## **Räddningstjänst**

Har en negativ avvikelse på -327 tkr. Detta beror främst på att kostnaderna till NÄRF och deras pensionskostnader inte indexreglerats i budgeten inför 2017. Detta blir ett bekymmer när man har ingångna avtal som indexreglerats. De delar som avser pensionskostnader till NÄRF är dessutom väldigt svåra att prognostisera/budgetera.

## **Prognos per verksamhetsområde**

Prognosen för Kommunstyrelsens förvaltning och kommunkontor pekar på ett resultat som följer budget, även om vissa verksamhetsområden avviker. Kommunstyrelsens prognos visar på ett underskott på -500 tkr, som grundar sig på att lämnande av bidrag överstiger budget. Samtidigt som personalkontoret pekar på ett överskott på +700 tkr på helåret, vilket grundar sig i att man inte kommer att få helårseffekt på bl a heltidsprojektet. Övriga verksamhetsområden avviker något men som helhet följer man budget.



## Sektor Omsorg

### Verksamhetsbeskrivning

Sektor omsorg ansvarar för att främja kommuninvånarnas ekonomiska och sociala trygghet, jämlikhet i levnadsvillkor och aktivt deltagande i samhällslivet. Sektor omsorg har tre huvudsakliga lagrum att förhålla sig till; Socialtjänstlagen (SoL), Lagen om särskilt stöd och service till vissa funktionshindrade (LSS) samt Hälso- och sjukvårdslagen (HSL). Verksamheterna bygger på frivillighetens grunder men under vissa förutsättningar kan även vård- och behandlingsinsatser ske med tvång.

Verksamheten planeras och styrs av sektorns ledningsgrupp som består av socialchef, enhetschefer inom äldreomsorgen, chef för individ- och familjeomsorgen, chef för enheten för stöd och service, utvecklings- och enhetschef för omsorgskontoret samt medicinskt ansvarig sjuksköterska.

### Omsorgs- och utvecklingskontor

På omsorgskontoret arbetar avgiftshandläggare, anhörigstödare, medicinskt ansvarig sjuksköterska, två biståndshandläggare och en bemanningsassistent för äldreomsorgen som har till uppgift att rekrytera personal till äldreomsorgen.

### Äldreomsorg

Äldreomsorgen utför insatser inom hemtjänst, hemsjukvård (sjuksköterskor, arbetsterapeuter och sjukgymnaster), daglig verksamhet för personer med demenssjukdom och icke demenssjukdom, särskilt boende samt demensboende. Hemtjänstpersonalen utgår från två grupper, en stationerad på Solgården och en på Håvestensgården. Hemsjukvårdens sjuksköterskor och rehabpersonal ansvarar för och utför hälso- och sjukvård på kommunens särskilda boenden samt för brukare i ordinärt boende. Sjuksköterskans uppgift är att verkställa och säkerställa delegerade vårdinsatser från läkare och följa de metoder som kommunen bestämt. Kommunen är, sedan april 2016, med i Samverkande sjukvård steg 2. Sjukgymnaster och arbetsterapeuter ser till att nödvändiga hjälpmedel finns och att brukarna får professionella bedömningar, erforderlig träning och rehabilitering utifrån individuellt perspektiv. Särskilt boende finns på Lillågården och Solgården, demensboende finns på Solgården och Håvestensgården. Kommunen tillhandahåller även korttidsplatser enligt SoL och de finns på samtliga tre särskilda boenden, men i störst utsträckning på Lillågården. I lokalerna på Solgården och Lillågården inryms även trygghetslägenheter. På varje särskilt boende finns det ett tillagningskök som levererar måltider till brukarna i huset. I köket på Solgården tillagas även de portioner som levereras till personer som bor i ordinärt boende.

### Individ- och familjeomsorg

Verksamheten ansvarar för att främja människors ekonomiska och sociala trygghet, jämlikhet i levnadsvillkor och aktivt deltagande i samhällslivet. Socialtjänstlagen reglerar kommunens skyldighet att hjälpa invånarna i kommunen. Kommunen har det yttersta ansvaret för att de som bor i kommunen får det stöd och den hjälp som de behöver. Huvudprincipen är att utifrån den enskildes behov ge hjälp till självhjälp. Grundläggande principer för arbetet är helhetssyn och den enskildes delaktighet och ansvar. De olika stöd-, vård- och behandlingsinsatser som förmedlas syftar alla till att stärka förmågan till förändring och oberoende. Verksamheten bygger på frivillighet, men under vissa omständigheter kan även vård- och behandlingsinsatser ske med tvång. Individ- och familjeomsorgen (IFO) arbetar med myndighetsutövning. Verksamheten är indelad i en enhet för vuxna och en enhet för barn och ungdomar. Personalen arbetar med att utreda behov av insatser utifrån ansökningar och anmälningar samt fattar beslut om insatser. Kommunen ingår i samarbete gällande gemensam socialjour som leds av Uddevalla kommun. Inom enheten arbetar även familjebehandlare och behandlingsassistent, som dels verkställer beslut om insatser som socialsekreterarna fattat och dels utför icke biståndsbedömda insatser så som samtal med föräldrar och deltagande i föräldragrupper inom primärvårdens barn- och mödrahälsovård. I verksamheten ingår även kommunens familjecentral som är en samverkan med kommunens sektor Barn och utbildning samt regionens barnavårdscentral och mödrahälsovård.

### Enheten för stöd och service

Enheten för stöd och service består av den verksamhet som lyder under LSS, lagen om stöd och



service till vissa människor med funktionsnedsättning. Lagen om särskilt stöd och service till vissa funktionshindrade (LSS) är en rättighetslag. Kommunen har två olika bostäder med särskild service, en gruppboende och en serviceboende enligt LSS. Serviceboenden verkställer även beslut avseende personer med psykiskt funktionsnedsättning som behöver tät kontakt med personal i sitt boende. Gällande assistansärenden är kommunen utförare men det finns även brukare som valt privata utförare. Beslut om ledsagare, kontaktperson och förlängd barnomsorg verkställs i verksamheten. Övriga insatser såsom korttidsplatser och boende för barn och ungdomar som studerar på annan ort verkställs genom köp av annan utförare.

## **Verksamhetsberättelse**

### **Händelser utöver det normala i sektorn.**

#### **Omsorgs- och utvecklingskontor**

Personalrotation har skett i verksamheten. Tjänsterna Medicinskt ansvarig sjuksköterska och Anhörigsamordnare har tillsatts av nya medarbetare. Under perioden är det också bestämt att sektorns avgiftshandläggare går vidare till annan tjänst inom kommunen vilket gör att rekrytering, men också omfördelning av arbetsuppgifter har påbörjats.

#### **Äldreomsorgen**

Korttidsenheten har under hela året haft överbeläggning. Överbeläggningen har inneburit att extrapersonal fått sättas in för att hålla vård- och omsorgskvaliteten. Flera brukare i terminalt skede har inneburit att extrapersonal satts in för att kunna ge värdig vård i livets slutskede. Personal har även fått sättas in extra då allt fler brukare kräver ledsagning till planerade besök på sjukhuset.

Bemanningen på 0,68 på SÄBO, 0,72 på korttidsenheten samt 0,76 för demens räcker inte för att utföra önskade aktiviteter för hyresgästerna. Sociala aktiviteter och utevistelser får ofta prioriteras bort för att kunna utföra basala omsorgsåtgärder. De boende får vara beredda på att, emellanåt, vänta viss tid efter att de ringt på larmtelefonen samt att personalen måste prioritera på vilket sätt de kan tillgodose behoven. Vårdtyngden har ökat under senaste tiden och brukarna är i behov av mycket insatser då de får beslut om SÄBO plats, korttidsvistelse eller växelvårdsplats. Kontaktpersonerna har idag inte möjlighet att engagera sig som de skulle vilja. Sjukhuset skickar hem brukarna allt snabbare och i allt sämre skick. Viss överanställning har varit nödvändig av arbetsmiljöskäl och genererat lägre sjuktal, men dessvärre också högre personalkostnader i hela äldreomsorgen.

Genom att använda statliga medel till tjänster som Metodstödjare har enheterna ändå kommit långt i arbetet med gällande arbetsmetoder och att arbeta med Nationella kvalitetsregister.

Kommunen bedriver ett heltidsprojekt där Håvestensgården är referensarbetsplats. I nuläget görs en kartläggning av arbete och arbetstider för att på sikt kunna höja personalen i hela kommunen till heltider. Flera medarbetare har under året höjt sin sysselsättningsgrad till 100 %. Målet är att kunna höja all befintlig personal till 100 %.

#### **Hemsjukvård, sjuksköterskor**

Bemanning sköterskor har ökat till 14 årsarbetare. Uppdrag för Samverkande sjukvård har minskat. Detta kan bero på att Single responder står i Färgelanda dagtid, samt att Räddningstjänsten också larmas ut på uppdrag. Hemsjukvårdens uppdrag omfattar IVPA larm, samt alla assistansuppdrag såsom utökad Hemtjänstuppdrag, MÅVA uppdrag samt vårdcentralsuppdrag. Från januari t.o.m. juni månad 2017 har 41 uppdrag verkställts.

#### **Kommunrehab**

Nyrekryteringar på lägre tjänstgöringsgrad än 100 % har visat sig vara omöjligt att verkställa. Budgethöjning kommer att krävas.



## Handikapphjälpmedel

Underskottet beror på att behovet kan variera stort och är mycket svårt att planera. Strävan att medborgaren skall kunna bo kvar i eget boende och att gruppen äldre blir fler visar sig i siffrorna för handikapphjälpmedel. Budgethöjning relaterat till behovet kommer att krävas.

## Hemtjänst

Arbetar aktivt med att lösa tillfälliga vikarier med att höja sysselsättningsgrad hos ordinarie personal. Vi har tillgodosett heltidssysselsättning samt använt vikarier på längre sikt för att skapa trygghet och stabilitet i verksamheten.

## Enheten för stöd och service

I nuläget har vi inte förutsättningar att verkställa boendebeslut inom kommunen, till en specifik målgrupp. Detta innebär att vi måste köpa externa platser för att tillgodose behovet, och följa kommunens skyldighet enligt lag.

## Resultaträkning för sektor

Belopp i tkr	Bokslut 201707	Budget 201707	Avvikelse
Intäkter	27 626	26 373	1 253
Kommunbidrag	66 908	66 908	0
<b>Summa intäkter</b>	<b>94 534</b>	<b>93 281</b>	<b>1 253</b>
<b>Kostnader:</b>			
Personalkostnader	-60 792	-55 932	-4 859
Övriga kostnader	-37 413	-37 023	-390
Kapitalkostnader	-367	-326	-42
<b>Summa kostnader</b>	<b>-98 572</b>	<b>-93 281</b>	<b>-5 291</b>
<b>Periodens resultat</b>	<b>-4 038</b>	<b>0</b>	<b>-4 038</b>

*Inga jämförbara siffror med motsvarande period föregående år kan valideras, i och med den omorganisation som genomfördes från och med 2017.*

## Ekonomisk översikt

Verksamhetsområde. Belopp i tkr	Bokslut 201707	Budget 201707	Periodens avvikelse	Prognos helår
Omsorgs- och utvecklingskontor	8 870	9 342	472	100
Äldreomsorg	34 398	32 060	-2 339	-1 330
Individ & Familjeomsorg	17 878	16 440	-1 438	-2 005
Enheten för Stöd & Service	9 799	9 066	-833	-1 430
<b>Totalt</b>	<b>70 946</b>	<b>66 908</b>	<b>-4 038</b>	<b>-4 665</b>

## Volymer

Verksamhet	2014	2015	2016	Budget 2017	Utfall 201707
Äldreomsorg:					
Belagda säboplatser	78	80	80	80	80
Måltider, dagsportioner	135	140	144	140	100
Trygghetslägenhet	17	17	17	17	17
Hemsjukvård, antal brukare	167	175	183	175	180



Verksamhet	2014	2015	2016	Budget 2017	Utfall 201707
Hemtjänst, antal timmar	27 479	31 048	32 000	32 000	18 674
<b>Enhet för stöd och service:</b>					
Daglig verksamhet, antal brukare	12	15	16	-	-
Personlig assistans, antal brukare	0	1	2	2	1
SFB (LASS), antal brukare	3	3	4	3	3
Social psykiatri, antal brukare	20	17	17	-	-
Gymnasieboende ungdom, antal insats	8	8	9	9	5
Boende vuxen enl. LSS, antal brukare	10	13	10	17	13
Integration:					
Personer, antal	51	104	55	-	-
Hushåll, antal	21	24		-	-
Barn utan vårdnadshavare, antal	19	88	21	-	-
Individ och Familjeomsorg:					
Institutionsplacering Unga, antal	8	6	7,75	7	
Familjehemsplacering, antal	19	59	16	16	
Utbetalning ek bistånd/månad, antal	65	90	89	90	
Institutionsplacering Vuxen, antal dygn	724	334	675	660	
Omsorg/Utvecklingskontoret:					
Antal beslut SoL		896	896	920	567
Antal beslut LSS		52	52	60	25
Antal ärenden skuldrådgivning under året		17	17	17	8
Antal utskickade fakturor		3 362	3 362	3 400	1 996
Antal beställda turer via bemanning		4 002	4 002	4 002	1 449
Antal besök uppsökande verksamhet		12	12	12	5
Antal ansökningar bostadsanpassning		69	69	-	-

### Analys av utfall per verksamhetsområde

Inom sektorns samtliga verksamheter påverkas resultatet till vissa delar negativt av semesterlöneskulden.

#### Äldreomsorgen: - 2338 tkr

Hyresintäkterna har blivit lägre än vad som är beräknat då alla lägenheter inte varit uthyrda.

Personaltätheten är högre än budgeterat. Extra bemanning har satts in på grund av hot och våldssituationer och på grund av oro hos hyresgäster. Extra personalresurser har satts in för att kunna tillgodose brukarnas behov samt i arbetet med att sänka personalens sjukskrivningstal.

Behoven av hjälpmedel har ökat markant. Allt fler äldre bor hemma i ordinärt boende. Gruppen äldre ökar.

Ett negativt resultat i hemtjänsten orsakas av att schablonersättningen för delegerade hälsosjukvårds insatser inte täcker kostnaden för personal som krävs för att utföra insatsen.

#### Individ- och familjeomsorgen - 1438 tkr

Kostnaden för institutionsvård av missbrukare är högre än budgeterat.

Kostnaden för familjehemsvård barn och unga ligger över budget då dessa placeringar ej har kunnat avslutas inom beräknad tid.

Personalkostnader på såväl myndighetsutövningen som öppenvårdsverksamheten är dyrare än



budgeterat.

### **Enheten för stöd och service - 833 tkr**

Kostnad för extern placering där behovet inte har kunnat verkställas på hemmaplan.

### **Prognos per verksamhetsområde**

#### **Omsorgs- och utvecklingskontor 100 tkr**

##### **Äldreomsorgen -1330 tkr**

Ökade personalkostnader pga. av hög vårdtyngd på SÄBO och ett pågående arbete med att försöka sänka sjukskrivningstalen.

Ett ökat behov av hjälpmedel i ordinärt boende

Ersättning till hemtjänsten för delegerad sjukvård täcker inte den faktiska personalkostnaden.

##### **Individ- och familjeomsorgen - 2005 tkr**

Kostnaderna för placeringar av vuxna med missbruksproblem och familjehemsvård av barn och unga samt personalkostnader är högre än budgeterat.

### **Enheten för stöd och service - 1430 tkr**

Orsaken är en köpt boendeplats externt där behovet inte kan tillgodoses i egna verksamheter på hemmaplan.

### **Investeringar**

#### **Total summa under perioden är 488 tkr.**

Större investeringar under perioden är sängar till äldreomsorgen, dörrtryck med kod till äldreomsorgen, kontorsmöbler till ESS och utemöbel till Lillågårdens äldreboende.



## Sektor Barn & utbildning

### Verksamhetsbeskrivning

**Förskola inkl. pedagogisk omsorg** Verksamhet för barn 1-5 år finns i fyra förskolor inklusive en pedagogisk omsorg i norr och söder samt två förskolor i Färgelanda tätort. I Högsäter startade också under året en provisorisk avdelning i församlingshemmet.

Det finns dessutom två fristående förskolor, Stigen och Järbo, och två fristående pedagogisk omsorg, Barnens lek och lär samt Ströms slott, i kommunen.

**Fritidshem** Verksamhet utanför skoltid för grundskoleelever 6-12 år. Samtliga F-6 skolor organiserar denna verksamhet.

Det finns också fritidshem på de båda fristående F-6 skolorna.

**Grundskola** Kommunen är huvudman för tre F-6 skolor: Valboskolan, Bruksskolan och Högsäters skola samt en 7-9 skola på Valboskolan.

Det finns också två fristående F-6 skolor, Järbo och Stigen, i kommunen.

**Grundsärskola** På Valboskolan finns grundsärskola årskurs 1-9, både grundsär och träningskola.

**Elevhälsa** I kommunen har vi två centralt placerade specialpedagoger och en på Valboskolan 7-9, en kurator samt två skolsköterskor. Två socialpedagoger är kopplade till särskild undervisningsgrupp och elever i behov av särskilt stöd. Vi har en skolläkare och två skolsköterskor samt en studie- och yrkesvägledare på grundskolan och en på vuxenutbildningen. Vi har inte haft någon skolpsykolog rekryterad under perioden utan vi har köpt in kompetensen för utredningsbehovet.

**Utvecklingsenheten** hanterar skolutvecklingsfrågor, systematiskt kvalitetsarbete samt IKT-pedagogisk utveckling.

**Gymnasium** Merparten av kommunens gymnasieelever studerar genom Fyrbodals avtal på Uddevalla gymnasieskola, men ett antal studerar också på andra utbildningsorter.

**Vuxenutbildningen** organiserar i kommunen svenska för invandrare, gymnasieutbildning i vård och omsorg och vuxengymnasiekurser via distansutbildning. Olika utbildningar köps också inom grundläggande vuxenutbildning, lärlingsutbildning och yrkesvux.

### Verksamhetsberättelse

#### Helheten

Rekrytering av behöriga och legitimerade lärare blir allt svårare. Vår goda nivå på legitimerade lärare sjunker, även om vi i riksperspektiv fortfarande har hög nivå. Vi har flera pensionsavgångar framför oss, vilket ytterligare försvårar. Lönekostnaderna ökar då efterfrågan överträffar tillgången på lärarpersonal. Fler elever i alla verksamheter innebär en svårighet att ligga helt i fas med personalförsörjningen, framförallt då det råder brist på adekvat utbildad personal inom utbildningssektorn. Detta är också lönedrivande. Förskolan har lyckats väl med nyrekryteringar. Högskolorna utbildar många och vi får ta del av dessa förskollärare.

Förskolor och skolor i ytterområdena har små möjligheter att samordna så det är ekonomiskt tuffare och svårare att bibehålla kvalitet i verksamheten vid sjukdom och annan personalfrånvaro såsom kompetensutveckling. Vi har via Arbetsförmedlingen haft praktikanter inne i verksamheterna.

Vi ser barns och elevers lärande från start i förskolan till år 9 och har rutiner för goda överlämningar mellan stadier.

En övergripande utvecklingsenhet har startats där specialpedagoger, socialpedagog och IKT-pedagog ingår och arbetet leds av utvecklingschef, tidigare verksamhetsutvecklare.



Vi arbetar för att utveckla det systematiska kvalitetsarbetet i alla verksamheter.

Språkotek och skoldatatek används flitigt och utvecklas genom våra specialpedagoger.

Vi utvecklar samverkan med IFO runt våra gemensamma barn/elever och har regelbundna samtal i Västbusgruppen.

Samarbete i utvecklingsfrågor sker i Fyrbodalen och inom V8.

Vi genomför trivselenkäter och följer upp med revidering av likabehandlingsplaner.

En förskolechef har påbörjat sin rektorsutbildning.

Många nyanlända barn och elever på alla nivåer ställer fortsatt stora krav på verksamheterna. De flesta har gått från asylsökande till uppehållstillstånd vilket påverkar bidraget från Migrationsverket avsevärt negativt.

Samarbete om föräldrautbildningar med socialtjänst och bidrag från Folkhälsorådet sker kontinuerligt.

Skolhälsovården är väl fungerande med medicinskt ansvarig skolsköterska och skolläkare. Vi har under våren haft ytterligare skolsköterskeresurs men har behov av mer.

Extra resurser för enskilda barn har krävts då behovet varit stort.

### **Barnomsorg**

Nytt statsbidrag för minskade barngrupper har beviljats från augusti 2016 - juni 2017. Med hjälp av statsbidraget kan vi bibehålla volymen på max. 18 barn/avdelning. Pengarna från statsbidraget gör också att vi fått möjlighet att tillsätta en 80 % resurstjänst. Planen är också att vi ska kunna dela avdelningarna i mindre grupper med fokus utepedagogik. Då vikarieanskaffning är svårt har detta inte lyckats fullt ut.

Barnomsorg på obekvämt arbetstid har inte efterfrågats.

Försöket med vikariepool för förskolan fortsätter ytterligare ett år.

Vi har på grund av långa köer och för att säkerställa att vi kan erbjuda barnomsorg inom 4 månader öppnat två tillfälliga avdelningar, Prästkragen i församlingshemmet Högsäter och ytterligare en avdelning på Höjden.

Planer för utbyggnad av Högsäter förskola finns men upphandlingen är överklagad varför vi inte vet när byggnationen kan starta.

### **Grundskola inkl. grundsär och fritidshem**

Måluppfyllelsen för årets årskurs 9 är väsentligt bättre än föregående år, om vi inte räknar de nyanlända elever som enbart hunnit skaffa ett eller två betyg under sin korta tid i landet. Förutom IM-språk antogs alla utom 7-8 elever till nationella program på gymnasiet. Meritpoäng för år 9, se nedan. Med reservation för att vi får något avvikande siffror från Öppna jämförelser och SIRIS, då våra uträkningar inte alltid överensstämmer med nationella siffror.

Personalen i våra verksamheter har under året arbetat för att skapa engagemang, lust att lära och en god miljö för lärande som främjar elevernas utveckling. För att uppnå en god lärandemiljö är undervisningens kvalitet, liksom arbetet för att skapa en trygg lärandemiljö, central. Det arbete vi bedriver med elevernas kunskap och fostran, trygghet och trivsel utgår från Läroplan för grundskola, förskoleklassen och fritidshemmet.

Efter Skolinspektionens granskning våren 2015 har vi fortsatt att arbeta med att fördjupa oss inom de granskade områdena. Förebyggande och hälsofrämjande arbete har fått stort fokus på trygghet och trivsel.





Förberedelseklasser för nyanlända elever finns på Bruksskolan och Högsäters skola för F-6 och på Valboskolan för 7-9.

Det ställer stora krav på oss att skapa en god inkludering i våra skolor för att bl.a. motverka främlingsfientlighet. Vårt uppdrag är att eleverna direkt efter kartläggningen ges en klassplacering i ordinarie klasser så att alla elever känner en tillhörighet i den svenska skolan. Nyanlända elever som får "bada" i det svenska språket och interagera med våra svenska elever lär sig språket snabbare. Under inskolningsfasen placeras nyanlända i förberedelseklass för att lära sig svenska som andraspråk (SVA) och grunderna i alla övriga ämnen enligt timplanen. Successivt går eleverna ut i sina klasser i de ämnen de är mogna för. Alla praktiskt estetiska ämnen medverkar man i direkt efter klassplaceringen. Kartläggning av elevernas kunskaper görs under inskolningsfasen och eleverna får sin klassplacering utifrån sin kunskapsnivå. Alla elever som har behov av studiehandledning har rätt till det. Vi erbjuder också modersmålsundervisning i flera språk.

Insatser för elevernas ökade målpuppfyllelse:

- Vi dokumenterar elevernas kunskaper i UNIKUM
- Samtliga elever, F-år 9 genomgår ett screeningprogram i matematik och svenska för att fånga upp vilket stödbehov som finns.
- Vi analyserar kunskapsresultat i alla årskurser och i nationella prov årskurs 3,6 och 9 och betyg åk 6-9 samt beslutar om åtgärder och förändringsarbete.
- Vi arbetar med formativ bedömning och återkoppling till eleverna.
- Lärare och elevhälsa arbetar gemensamt och aktivt för att nå högre resultat.
- Vi har speciallärare på alla skolor.
- Vi arbetar med att utveckla undervisningspraktiken bl. a genom kollegialt lärande i lärgrupper.
- Vi har arbetat med att utveckla ledarskapet i klassrummet
- Vi har tillsatt de förstelärartjänster vi blir beviljade
- Vi har ansökt och rekvirerat samt utsett de lärare som ingår i lärarlönelyftet.
- IKT-satsningen och utveckling av den pedagogiken pågår.
- Samtliga lärare har deltagit i läslyftet under ett år från höstterminen-16.
- Vi har arbetat fram en modell för projektet "Du äger ditt liv" och arbetet med eleverna startade höstterminen -16 med årskurs 6 och därefter årskurs 7. Det är ett samprojekt med IFO, Kultur och fritid, Folkhälsorådet samt Hälsokällan. Det har varit ett mycket uppskattat projekt och inneburit klara målbilder för många elever.
- I arbetet med att motivera elever är även arbetsförmedlingen inne i årskurs 9. Projektet heter TRIM.
- Vi samarbetar med IFO kring elevers behov och med föräldrastöd/utbildning.
- Vi har ansökt om bidrag från Skolverket för lågstadiesatsningen och fått det beviljat. F-6 skolorna har för detta bidrag anställt ytterligare lärare, vilket är ett välkommet resurstöd.
- För hösten sökte vi och blev beviljade bidrag också för fritidshemsverksamheten.
- Grundsärskolan har förbättrat sin kompetensutveckling samt utbyte av pedagogiskt material mellan åldersintervallen.

### **Gymnasieskolan inkl. gymnasiesär**

Vi har frisökavtal med samtliga gymnasieskolor i Fyrbodal och antagning sköts av antagningskansliet Fyrbodal, förutom IM-språk där vi har avtal med Uddevalla kommun. Flera elever på gymnasiet har behov av tilläggsbelopp som stöd för sitt lärande.

Gruppen nyanlända elever till IM-språk är fortsatt stor.

### **Vuxenutbildningen**

231 st studerande eller anmälningar är registrerade under delåret.

Till Annan kommun: 24st, Avbrott under delåret: 24st, Distansstuderande på Miroi: 25st (tillkommer vårdelever), Folkhögskolestuderande GRUV: 5 st, Klara med sina studier: 38st, SFI-elever inkl. avbrott: 60st, SFI-elever klara: 8st, SFI-elever Sökande: 20st, Sökande till Vux eller annan kommun: 7st, Vårdelever: 20 st. From 1/1 2017 är det en rättighet att gå utbildningar inom Komvux för att bli behörig till högskola eller yrkeshögskola.



Ombyggnad av personalkök till arbetsplats för studie- o yrkesvägledare är klart på Dalslands folkhögskola; Storebo. Kostnaden fördelas 60/40 då kontoret också används av folkhögskolan. En förlängning av avtalet om att folkhögskolan köper 30 % studie- o yrkesvägledare av Vuxenutbildningen.

Fortsatt stort söktryck till SFI, undervisningslokalerna är små och inte helt ändamålsenliga.

Många studerande har svårt att klara av distansstudier med avhopp som resultat. Studerande med tidigare avhopp från gymnasiet behöver mer stöttning av lärare på plats, som vi inte kan erbjuda. Hänvisning sker i vissa fall till Vuxenutbildningen i Uddevalla med tillkommande interkommunal ersättning.

Fler studiemotiverade SFI-elever söker vidarestudier. Ökat tryck och önskemål om studier på grundläggande och gymnasial nivå.

Samarbetet med Dalslands folkhögskola om 6 elever från IM språk utvärderas. En gick till folkhögskolans gymnasiekurs Integrationspedag. Övriga slutförde 7st kurser och gjorde provning för betyg på grundläggande vuxenutbildning. En blev klar med slutbetyg från grundläggande vuxenutbildning. En studerade som trots extra stöttning via sitt hemspråk inte nådde godkänt.

Kommunen ansvarar för att alla flyktingar som ingår i etableringsinsatserna skall erbjudas Samhällsorientering. Vuxenutbildningen lämnar över ansvaret för anmälan och administration till Arbetsmarknad/Integrationsenheten.

Ansökan av statsbidrag för Regional Yrkesvux till Skolverket har skett i samarbete med Strömstad, Tanum, Orust och Uddevalla kommun. Uddevalla sköter administration och ansökan. Färgelanda kommuns egeninsats är 500 tkr.

Yrkesutbildning inom Vård finns i Färgelanda i övrigt sker de flesta utbildningarna i Uddevalla.

En lokal ansökan om Vård- och omsorgs College har påbörjats tillsammans med Orust och Uddevalla kommun. Företrädare för både utbildare, arbetsgivare och kommunalförbundet Fyrbodalen ingår.

## Resultaträkning för sektor

Belopp i tkr	Bokslut 201707	Budget 201707	Avvikelse
Intäkter	14 753	12 667	2 085
Kommunbidrag	87 736	87 736	0
<b>Summa intäkter</b>	<b>102 489</b>	<b>100 403</b>	<b>2 085</b>
<b>Kostnader:</b>			
Personalkostnader	-53 655	-48 091	-5 564
Övriga kostnader	-49 263	-51 637	2 374
Kapitalkostnader	-692	-675	-17
<b>Summa kostnader</b>	<b>-103 610</b>	<b>-100 403</b>	<b>-3 207</b>
<b>Periodens resultat</b>	<b>-1 123</b>	<b>0</b>	<b>-1 123</b>

*Inga jämförbara siffror med motsvarande period föregående år kan valideras, i och med den omorganisation som genomfördes från och med 2017.*

I jämförelse med delårsbokslut jan-juli 2016 har

- intäkterna minskat drastiskt beroende på skillnad i bidrag från Migrationsverket
- kommunbidraget har ökat
- personalkostnaderna har ökat pga. mindre barngrupper och ökat behov av resurser för elever med särskilda behov samt pedagogers ökade lönekostnader



## Ekonomisk översikt

Verksamhetsområde. Belopp i tkr	Bokslut 201707	Budget 201707	Periodens avvikelse	Prognos helår
Barnomsorg	14 880	15 182	301	0
Grundskola inkl. grundsär	35 376	32 972	-2 405	-1 000
Gymnasieskola inkl. gymnasiesär	20 546	20 957	411	500
Ledningskontor	6 134	6 378	244	0
Vuxenutbildning	2 505	2 224	-281	0
Utomkommunal verksamhet fsk - åk 9	9 413	10 023	609	500
<b>Totalt</b>	<b>88 855</b>	<b>87 736</b>	<b>-1 123</b>	<b>0</b>

## Volymer

Verksamhet	2014	2015	2016	Budget 2017	Utfall 201707
Antal barn					
Förskolor	285	276	288	310	297
Pedagogisk omsorg	19	23	33	21	26
Vårdnadsbidrag	8	10	5	1	1
<b>Summa</b>	<b>323</b>	<b>309</b>	<b>326</b>	<b>332</b>	<b>324</b>
Antal elever					
Grundskolor	700	725	766	760	740
Grundsärskola	11	13	13	15	13
<b>Summa</b>	<b>711</b>	<b>738</b>	<b>779</b>	<b>775</b>	<b>753</b>
Antal elever					
Gymnasiet	263	250	271	265	288
Gymnasiesär	12	10	9	12	10
<b>Summa</b>	<b>275</b>	<b>260</b>	<b>280</b>	<b>277</b>	<b>298</b>
Antal kursdeltagare					
Vuxenutbildning	225	205	272	205	
varav SFI			80		

## Analys av utfall per verksamhetsområde

Det negativa resultatet beror på att lönerevisionen inte är inläst. När det är gjort kommer resultatet för delåret att vara positivt.

Vi kan konstatera att vi under delåret fått lägga ner mycket tid och resurser på barn och elever med särskilda behov.

En ekonomiskt negativ del är att intäkter från Migrationsverket för nyanländas lärande minskat betydligt då många beviljas asyl och därmed utgår inga migrationsmedel längre.

Allt fler SFI (svenska för invandrare) -studenter innebär ökade kostnader för denna verksamhet och resultatet är därför negativt. När man är i etableringsfas har man rätt till SFI-studier inom tre månader.

Våra personallönekostnader ökar då efterfrågan på pedagoger är mycket större än tillgången. Rektorer och förskolechefer måste arbeta med rekrytering i allt högre grad.



## Prognos per verksamhetsområde

Sektorn ser över och gör erforderliga förändringar i organisationen inför varje nytt läsår.

När lönerrevisionen lästs in kommer sektorn att vara i budgetbalans.

## Investeringar

Sektor Barn och Utbildning har under perioden utnyttjat 917 tkr av den totala investeringsramen på 1 524 tkr. Följande har investerats/reinvesterats:

Elevskåp, möbler till förskolorna, syskonvagnar, möbler till vuxenutbildningen samt inventarier till moduler Ödeborgs förskola och Stigens förskola.

Chromebooks, 10 st till Vuxenutbildningen

IKT-plan: 75 st Chromebook.

## Nyckeltal

Verksamhet	2014	2015	2016	2017
<b>Grundskola:</b>				
Meritvärde år 9	194,5	174,2	212,4	219,2
<i>Resultat i nationella prov år 9 (%):</i>				
Svenska	95	96,4	~100	87
Matematik	81	91,5	91,3	81,7
Engelska	94	88,1	~100	~100
<b>Gymnasieskola:</b>				
Gymnasiebehörighet % (yrkesprogram)	78,6	51,6	85,7	
Andel som fullföljt utb. inom 4 år	75,5			
Gymnasieelever med examen eller studiebevis inom 4 år, hemkommun, andel (%)		63,7	77,2	
Alla kommuner		78,6	78,7	

*Om antalet elever med provbetyg F är färre än 5, så visas andelen med A-E som ~100.*

*Andelen som fullföljt utbildningen inom 4 år har utgått och ersatts av nyckeltalet Gymnasieelever med examen eller studiebevis inom 4 år.*



## Sektor Samhällsutveckling

### Verksamhetsbeskrivning

Sektor Samhällsutveckling består av enheterna plan och bygg, AME-Integration, mark och exploatering, kultur och fritid, teknik samt måltid.

### Plan och Bygg

Enhet plan och bygg arbetar i huvudsak med myndighetsutövning såsom bygglovsprövningar, strandskyddsprövningar, trafikfrågor, bedriver tillsynsarbete för ovårdade tomter m.m. samt inventering av allmänna lokaler ur tillgänglighetssynpunkt.

### AME-Integration

Enhet AME-integration ansvarar för kommunens boenden för ensamkommande barn, integrationskontor, socialpsykiatri, daglig verksamhet samt servicelag.

### Mark och Exploatering

Enhet mark och exploatering är en beställarenhet och ansvarar för kommunens fastigheter, markförvaltning samt planering av VA verksamhet tillsammans med Västvatten AB.

### Kultur och Fritid

Enhet kultur och fritid ansvarar för kommunväxel/medborgarkontor, biblioteksverksamhet, fritidsgårdar, musikskola, simskola samt skolskjuts-och färdtjänstverksamhet.

### Teknik

Enhet teknik är en utförande enhet och ansvarar för grönyteskötsel, skogsvård, fastighetsskötsel och lokalvård. Renhållning och snöröjning ingår i verksamhetsansvaret. Dessa delar av verksamheten utförs av externa leverantörer via avtal.

### Måltid

Enhet måltid ansvarar för kommunens skolmat och mat till kommunala äldreboenden. Inom verksamheten bedrivs viss lokalvård.

### Verksamhetsberättelse

Sektor samhällsutveckling har genomgått en organisationsförändring som på sikt kommer att påverka förvaltningen positivt. Under verksamhetsåret 2017 har sektorchefens arbete haft fokus på sektorns totala struktur, planering, målarbete samt mycket stort fokus på styrning och ledningsfrågor. Detta med anledning av den utvärdering av organisationen som genomfördes hösten 2016.

Sektorchefens uppdrag var att i delar av verksamheten skapa en beställarenhet samt en utförande enhet, vilket genomförts med start den 1/6 2017. Rekrytering av personal har varit en viktig del, då det inom sektorn samtidigt pågår viss generationsväxling samt att enheten mark och exploatering är under uppbyggnad.

Sektorns enheter har arbetat hårt för att finna sig tillrätta i den nya organisationen, men en stor del av arbetet återstår. Målarbetet inom sektorn behöver utvecklas, och en samsyn inom förvaltningen är nödvändig för att detta arbete skall nå framgång. Verksamhetsåret 2017 kommer att ge oss viktiga erfarenheter för framtiden och hur vi gemensamt kan förbättra verksamheten.



## Resultaträkning för sektor

Belopp i tkr	Bokslut 201707	Budget 201707	Avvikelse
Intäkter	74 761	66 282	8 479
Kommunbidrag	28 002	28 002	0
<b>Summa intäkter</b>	<b>102 763</b>	<b>94 284</b>	<b>8 479</b>
<b>Kostnader:</b>			
Personalkostnader	-36 008	-32 267	-3 741
Övriga kostnader	-54 372	-56 205	1 833
Kapitalkostnader	-5 206	-5 812	606
<b>Summa kostnader</b>	<b>-95 586</b>	<b>-94 284</b>	<b>-1 302</b>
<b>Periodens resultat</b>	<b>7 177</b>	<b>0</b>	<b>7 177</b>

Inga jämförbara siffror med motsvarande period föregående år kan valideras, i och med den omorganisation som genomfördes från och med 2017.

Periodens utfall redovisar ett förhållandevis stort överskott jämfört med budget. På grund av organisationsförändringen råder det fortfarande viss osäkerhet över sektorns resultat för verksamhetsåret 2017 som helhet.

Stor del av redovisat överskott kommer från enhet AME-integration, dvs. statliga bidrag från Migrationsverket.

## Ekonomisk översikt

Verksamhetsområde. Belopp i tkr	Bokslut 201707	Budget 201707	Periodens avvikelse	Prognos helår
Plan & Bygg	2 005	2 042	37	-100
AME & Integration	-762	4 870	5 632	2 700
Mark & exploatering	1 756	3 553	1 797	300
Kultur & Fritid	12 177	12 105	-72	0
Tekniska enheten	2 274	2 537	263	-170
Måltider	2 166	1 851	-315	-300
Ledning	1 209	1 044	-165	-200
<b>Totalt</b>	<b>20 825</b>	<b>28 002</b>	<b>7 177</b>	<b>2 230</b>

## Analys av utfall per verksamhetsområde

### AME-Integration

Positiv avvikelse beror till största del på att de antal avtalsplatser som finansierats av Migrationsverket ej blivit belagda.

### Mark och Exploatering

Perioden redovisar ett större överskott jämfört med budget. Största del av detta kan härledas till att inplanerade projekt och uppdrag inte startats upp på grund av genomförd omorganisation samt viss personalbrist inom enheten. En del av överskottet beror på en mild vinter 2016/2017 vilket resulterat i något lägre energiförbrukning i kommunala byggnader.

I Livsmedelcenter i väst (f.d. Björnhuset) finns nu tre företag på plats i huset. Arbetet med att anpassa lokalerna till de olika företagens verksamheter är slutfört till en väsentligt lägre kostnad än



förväntat. Nya hyreskontrakt har utformas med stöd av fastighetsjurist via SKL (Sveriges kommuner och landsting). En av hyresgästerna har beviljats företagsrekonstruktion, vilket vi i dagsläget inte vet utgången av. Detta innebär naturligtvis en stor osäkerhet. I övrigt återstår visst underhåll och uppräschning av fastigheten, vilket beräknas vara avslutat under senare delen av hösten 2017.

### **Kultur och Fritid**

Utfallet för enheten redovisar ett mindre underskott jämfört med budget. Skolskjutsverksamheten, där indexregler samt extra bussar påverkat, är största orsaken till avvikelserna.

### **Teknik**

Enheten redovisar ett överskott för perioden. Föregående års vinterväghållning har påverkat positivt. Centralförråd samt lokalvård redovisar ett underskott. Orsaker till dessa underskott är engångskostnader efter genomförd omorganisation samt att enheten inte debiterat kostnader för delvis nya lokalvårdsområden.

### **Måltid**

Utfallet för enheten redovisar ett underskott. Personalstyrkan vid enheten har fått utökats under verksamhetsåret på grund av att förskoleverksamheten öppnat nya avdelningar. Detta innebär att enheten inte debiterat kostnader för nya verksamhetsområden.

### **Ledning**

Orsak till underskottet jämfört med budget beror till största del på att tf. sektorchef och ny sektorchef arbetat parallellt under viss tid.

## **Prognos per verksamhetsområde**

### **Plan och Bygg**

Ökade kostnader för bostadsanpassningsbidrag samt ett prövningsärende hos Länsstyrelsen som ev. kan påverka positivt.

### **AME-Integration**

Bidragssystemet har förändrats från 1/7 2017, vilket innebär reducerade statliga bidrag till verksamheten. Utförda åtgärder ger ej full årseffekt för innevarande år.

### **Mark och Exploatering**

Vakans av fastighetsförvaltare.

Uppstartsläge i och med omorganisationen, vilket påverkat verksamheten.

En av hyresgästerna i Livsmedelcenter i väst har beviljats företagsrekonstruktion, vilket vi i dagsläget inte vet utgången av. Detta innebär en stor osäkerhet kring de ekonomiska konsekvenserna.

### **Teknik**

Effekter av omorganisationen som härleds till förändringar i verksamhet lokalvård samt högre reparationskostnader på maskiner och fordon.

### **Måltid**

Prognosen oförändrad jämfört med periodens utfall.



## **Ledning**

Prognosen oförändrad jämfört med periodens utfall.

## **Investeringar**

Arbetet med att genomföra detaljplanen för småindustri på Dyrtorp 1:3 har fortsatt under 2017, projektnamn enligt investeringsbudgeten är Industriplan Högalid.

Under året har en kostnadsberäkning och projektering av lokalgata samt en kostnadsberäkning för markterassering utförts av Sweco. Det har även beställts en fastighetsreglering av Lantmäterimyndigheten där del av den privatägda fastigheten Dyrtorp 1:6 har överförts till kommunens fastighet Dyrtorp 1:3. De två äldre fallfärdiga hus som var belägna inom planområdet har under året rivits. Totalt har omkring 202 000 av projektets inventeringsmedel använts för ovan beskrivna åtgärder.

Upprustning av gymnastiksal i Högsäter utförs enligt plan. Slutbesiktning beräknas till augusti 2017.

Automatiskt brandlarm, Valboskolan. Slutbesiktning beräknas till augusti 2017.





## Valbohem AB

### Verksamhet Valbohem AB

Året så här långt har inneburit en fortsättning av omställningen i verksamheten med fokusering av våra resurser på kundnytta och värdesäkring. Allt för att leva upp till vår vision om att Valbohem AB ska vara den attraktiva hyresvärden som utvecklar framtidens boenden i Färgelanda Kommun.

2017-07-31 var endast 8 st. lägenheter tomma, en del av dessa måste renoveras för att bli uthyrningsbara.

Detaljplanen för Färgelanda Prästgård vann laga kraft 2017-07-28. Planeringsarbete för nybyggnation påbörjas därmed.

Efter branden på Hermelinvägen startade återuppbyggnad och färdigställdes 2017-04-01.

Vår stabila uthyrningssituation har gjort det möjligt att utföra mycket underhåll. Detta utförs i huvudsak med egen personal.

Våra låneplaceringar med fasta räntor gör att kreditriskerna minskat och ekonomin är lättare att planera.

Ingen hyreshöjning under 2017.

Vi fortsätter att bygga ikapp det eftersatta underhållet, satsar på driftkostnadsminskningar, värdesäkring och kundnöjdhet.

### Resultaträkning Valbohem AB

Belopp i tkr	Bokslut 201607	Bokslut 201707
Intäkter	23 549	25 703
Kostnader	-18 305	-17 632
Avskrivningar	-2 808	-2 950
<b>Rörelseresultat</b>	<b>2 436</b>	<b>5 121</b>
Finansiella poster	-1 960	-1 345
<b>Periodens resultat</b>	<b>476</b>	<b>3 776</b>

### Balansräkning Valbohem AB

Belopp i tkr	Bokslut 201607	Bokslut 201707
Anläggningstillgångar	155 140	167 884
Omsättningstillgångar	10 623	9 477
<b>Summa Tillgångar</b>	<b>165 763</b>	<b>177 361</b>
Eget kapital	8 973	14 921
Långfristiga skulder	151 826	154 412
Kortfristiga skulder	4 964	8 028
<b>Summa eget kapital och skulder</b>	<b>165 763</b>	<b>177 361</b>



## Färgelanda Vatten AB

### Verksamhet Färgelanda Vatten AB

Färgelanda Vatten AB äger sitt VA-nät och anläggningar, samt beslutar tillsammans med sina ägare om utbyggnader, upprustningar och VA-taxor för den egna kommunen.

Tillsammans äger Uddevalla Vatten AB, Sotenäs Vatten AB, Munkedal Vatten AB och Färgelanda Vatten AB, Västvatten AB som ansvarar för drift, underhåll och utveckling av kommunens vatten- och avloppsverksamheter. Färgelandas ägarandel är 7 % sedan 2017-01-01 då även Sotenäs Vatten AB gick in som delägare.

Färgelanda Vatten AB visar ett överuttag för perioden på 1 818 tkr mot budgeterat underuttag på 204 tkr. Största bidraget till detta är den låga räntan på reversen till kommunen samt högre bruksintäkter och anläggningsintäkter än budgeterat. Detta tillsammans med lägre kostnader för köp från Västvatten AB gör detta överuttag för Färgelanda Vatten AB. På helårsbasis prognostiseras det med ett överuttag på 82 tkr.

Investeringar under perioden har gjorts med 2 526 tkr och anläggningsintäkter har inkommit med 90 tkr. Årsprognosen är på 2 146 tkr samma som är budgeterat. Anläggningsintäkter förväntas komma in för Dyrtorp vilket minskar utfallet. Under denna period har det mest arbetats med Stigens reningsverk och industriområdet Dyrtorp.

Samtliga chefer har genomgått en dags utbildning i arbetsrätt. Efter detta har ett arbete startats upp för att uppdatera och samla vårt arbetsmiljösystem på ett och samma ställe. Sammanställning av miljörapporterna är klara och inlämnade.

Stigens reningsverk är klart. Intern besiktning genomfördes den 30 maj.

El och elektroniska apparater har länge krånglat på Ödeborg reningsverk. Detta kräver många utryckningar och letande efter sedan länge sluttillverkade kretsskort av olika slag. Mätningar av kvaliteten på el ska påbörjas och åtgärdsplan tas fram. Schaktning i Ödeborg för moduler vid dagis har skett.

Vattentankstation är på plats i Gatersbyn samt driftsatt.

Arbetet med att informellt samla in synpunkter på vattenskyddsområden och dess föreskrifter pågår. Därefter skall detta sammanställas och eventuell justering av föreskrifterna görs.

Framtagande av regional vattenförsörjningsplan för Västra Götalands län pågår. Västvatten levererar underlag till Länsstyrelsen.

### Resultaträkning Färgelanda Vatten AB

Belopp i tkr	Bokslut 201607	Bokslut 201707
Intäkter	7 695	7 752
Kostnader	-7 280	-5 893
Avskrivningar		
<b>Rörelseresultat</b>	<b>415</b>	<b>1 859</b>
Finansiella poster	-105	-41
<b>Periodens resultat</b>	<b>310</b>	<b>1 818</b>



## Balansräkning Färgelanda Vatten AB

Belopp i tkr	Bokslut 201607	Bokslut 201707
Anläggningstillgångar	35 641	40 634
Omsättningstillgångar	2 570	3 344
<b>Summa Tillgångar</b>	<b>38 211</b>	<b>43 978</b>
Eget kapital	2 500	2 500
Långfristiga skulder	33 020	37 720
Kortfristiga skulder	2 691	3 758
<b>Summa eget kapital och skulder</b>	<b>38 211</b>	<b>43 978</b>



## Gatersbyn

### Verksamhet Gatersbyn

#### Verksamhet Gatersbyn

Bolaget är vilande och ingen verksamhet har bedrivits under året.

#### Resultaträkning Gatersbyn

Belopp i tkr	Bokslut 201607	Bokslut 201707
Intäkter	0	0
Kostnader	-1	-5
Avskrivningar	0	0
<b>Rörelseresultat</b>	<b>-1</b>	<b>-5</b>
Finansiella poster		
<b>Periodens resultat</b>	<b>-1</b>	<b>-5</b>

#### Balansräkning Gatersbyn

Belopp i tkr	Bokslut 201607	Bokslut 201707
Anläggningstillgångar	0	0
Omsättningstillgångar	43	30
<b>Summa Tillgångar</b>	<b>43</b>	<b>30</b>
Eget kapital	43	26
Långfristiga skulder		
Kortfristiga skulder	0	4
<b>Summa eget kapital och skulder</b>	<b>43</b>	<b>30</b>



## Redovisningsprinciper

### Allmänt

Årsredovisningens utformning följer Lag om kommunal redovisning och god redovisningssed. God redovisningssed inom den kommunala sfären utarbetas bl.a. av Rådet för kommunal redovisning (RKR).

### Skatteintäkter

Prognosen för den kollektiva slutavräkningen av kommunalskatt för redovisningsåret följer RKR:s rekommendation 4.2.

### Anläggningstillgångar

Anläggningstillgångar är upptagna till anskaffningsvärde med avdrag för avskrivningar och nedskrivningar. Anskaffningsvärdet utgörs av anskaffningsutgiften minskad med eventuella investeringsinkomster. Avskrivningar enligt plan sker fr.o.m. efterföljande kvartal som investeringen tas i bruk. Avskrivningar görs linjärt under investeringens bedömda ekonomiska livslängd. Nedskrivning av anläggningstillgång sker vid behov när värdet varaktigt gått ner. Pågående investeringar beläggs inte med någon internränta. De avskrivningstider som tillämpas är enligt den vägledning som finns från Sveriges Kommuner och Landsting (SKL).

### Komponentavskrivning

RKR:s rekommendation 11.4 ställer krav på en avskrivningsmetod som syftar till att dela upp anläggningstillgångar i komponenter, som har olika nyttjandeperioder och utgör ett väsentligt värde. Komponenterna ska redovisas och skrivas av som separata enheter.

Från och med 2014 års investeringar tillämpas metoden med komponentavskrivning. Anläggningstillgångar anskaffade före 2014 har inte delats upp i komponenter, då återstående nyttjandeperiod på dessa anläggningars komponenter bedöms att inte utgöra ett väsentligt värde.

Kommunen tillämpar i allt väsentligt RKR:s rekommendation 8.2 om sammanställd redovisning dock görs ingen anpassning av de kommunala bolagens avskrivningsprinciper till kommunens. Detta gäller framförallt Valbohem AB som redovisar enligt K2 där komponentavskrivning inte tillämpas.

### Fordringar

Fordringar har efter individuell värdering upptagits till belopp varmed de beräknas inflyta.

### Pensionsskuld

Pensionsskulden redovisas enligt den s.k. blandmodellen. Detta innebär att pensioner intjänade före 1998 redovisas inom linjen som ansvarsförbindelse medan pensioner intjänade från 1998 redovisas i resultaträkningen som en kostnad och den del som avser framtida utbetalningar redovisas under avsättningar i balansräkningen.



## **Begreppsförklaringar**

### **Anläggningstillgångar**

Tillgångar som är avsedda för stadigvarande bruk eller innehav.

### **Ansvarsförbindelser**

Förpliktelser i form av pensionsåtaganden, borgensåtaganden och dylikt. Om förpliktelsen måste infrias belastas resultatet.

### **Avskrivningar**

Planmässig nedsättning av anläggningstillgångars värde. En i förväg bestämd procentsats av anläggningstillgångens anskaffningsvärde redovisas som kostnad under året.

### **Balanskrav**

I kommunallagen finns fastställda krav om att kommunens intäkter skall överstiga kostnaderna. Fr.o.m. 1 december 2004 gäller att ett negativt resultat skall regleras inom 3 år och gäller fr.o.m. 2005 års resultat.

### **Balansräkning**

Visar den ekonomiska ställningen vid bokslutsdagen. I balansräkningen framgår vilka tillgångar som finns och hur dessa finansierats i form av skulder och eget kapital.

### **Driftredovisning**

Visar verksamheternas resursförbrukning och avvikelser i förhållande till budget.

### **Eget kapital**

Är skillnaden mellan tillgångar och skulder. Utgör den del av de samlade tillgångarna som finansierats av egna medel. Förändringen av det egna kapitalet påverkas främst av årets resultat.

### **Finansnetto**

Utgör skillnaden mellan ränteintäkter och räntekostnader.

### **Investeringsredovisning**

Avser kommunens anskaffningar av anläggningstillgångar i form av t.ex. fastigheter, maskiner och inventarier.

### **Kassaflödesanalys**

Visar hur verksamheten har finansierats och hur kapitalet har använts under räkenskapsåret. Kassaflödesanalysen visar hur likvida medel har förändrats under året.

### **Kommunbidrag**

Till nämnd och sektorer tilldelade budgetanslag i form av skatteintäkter och statsbidrag.

### **Kortfristiga fordringar och skulder**

Avser fordringar och skulder som har förfallodag mindre än ett år efter bokslutsdagen.

### **Likvida medel**

Kassa- och bankmedel som utgör kommunens betalningsberedskap på kort sikt.



### **Likviditet**

Visar omsättningstillgångar (exkl. lager) samt beviljad kredit i räkning i förhållande till de kortfristiga skulderna.

### **Långfristiga fordringar och skulder**

Avser fordringar och skulder som har förfallodag senare än ett år efter bokslutsdagen.

### **Omsättningstillgångar**

Tillgångar som på kort tid kan omsättas till likvida medel och som inte är avsedda för stadigvarande bruk.

### **Periodisering**

Fördelning av kostnader och intäkter till den redovisningsperiod de uppstått.

### **Rörelsekapital**

Skillnaden mellan omsättningstillgångar och kortfristiga skulder. Visar kommunens finansiella styrka.

### **Skuldsättningsgrad**

Skuldernas andel av det totala kapitalet uttryckt i procent.

### **Soliditet**

Egna kapitalets andel av det totala kapitalet uttryckt i procent. Visar långsiktig betalningsförmåga.

### **Utdebitering**

Anger hur stor del per intjänade hundra kronor som betalas i kommunalskatt



## Revisionsyttrande