

Delårsrapport

Färgelanda kommun

Delår jan-juli

2015 v0.97C 2015-09-18



Innehållsförteckning

Färgelanda kommun.....	3
Kommunstyrelsens ordförande har ordet	4
Kommunchefen har ordet.....	5
Organisationsschema	6
Förvaltningsberättelse	7
Personalredovisning	17
Ekonomisk redovisning	20
Resultaträkning	23
Balansräkning.....	24
Kassaflödesanalys	25
Notförteckning.....	26
Investeringsredovisning	30
Kommunfullmäktiges förvaltning.....	31
Kommunstyrelsens förvaltning & kommunkontor	33
Sektor Omsorg	37
Sektor Barn & utbildning	47
Sektor Kultur & fritid	55
Sektor Samhällsbyggnad	59
Valbohem AB.....	66
Färgelanda Vatten AB.....	67
Redovisningsprinciper.....	68
Begreppsförklaringar	69
Revisionsyttrande	70



Färgelanda kommun



Sundsbron, södra infarten till Färgelanda kommun

Färgelanda kommun gränsar i söder till Bohuslän. Kommunen har kvar spår från en mycket intressant fornhistoria med bl.a. Håvesten vid Ättehögskullen söder om samhället. Inte långt därifrån ligger Färgelandas fina golfbana. Kommunen har ca 6500 invånare. Näringslivet består - förutom av serviceföretag - till stor del av företag inom tillverkningsindustrin där många entreprenörer verkar som underleverantörer till fordonsindustrin. En av de större privata arbetsgivarna är IAC Group som har en fabriksanläggning i Färgelanda tätort.



Kommunstyrelsens ordförande har ordet

Under den period delårsrapporten omfattar har mycket fokus lagts på att sätta de förändringar i den politiska organisationen som beslutades av kommunfullmäktige hösten 2014. Ett ekonomiråd inrättades för att ta hand om frågorna som avser budget och bokslutsarbetet. Första utmaningen var att ta sig an verksamhetsplan 2016-2018 där arbetet började väldigt trevande men lossnade efter ett antal möten. Man kan konstatera att vi kom en bit på vägen men inte ända fram så vi får kavla upp ärmarna och ta oss ytterligare en bit eller helst ända fram när vi i höst startar arbetet med plan 2017-2019.

I den förändrade organisationen finns numera inget arbetsutskott under kommunstyrelsen utan ett ledningsutskott bestående av kommunstyrelsens presidium. Även denna grupp började sitt arbete lite trevande men börjar nu hitta sina former.

Under augusti tillsattes en politisk styrgrupp som skall arbeta fram hur vi skall arbeta med styrning och ledning i hela kommunkoncernen. Arbetet initierades bland annat på grund av revisorernas kritik var det gäller styrning och ledning. Detta arbete kommer ta sin tid men kommer nog för gruppen bli både spännande och lärande.

Många positiva händelser har skett under perioden. Vi har fått ett antal vakanta tjänster besatta där ibland en ny förvaltningschef på plats i form av Lars-Göran Berg tidigare kommunchef Munkedal.

Omtag har gjorts med näringslivsarbetet genom att bilda ett näringslivsråd tillsammans med näringen. Vi har också inrättat en ny tjänst som Närings- och landsbygdssamordnare som känns jätte positivt och väldigt nödvändigt för att uppnå det goda klimatet. En bra start på detta var när vi anordnade näringslivets dag och samtidigt utsåg årets företagare. En positiv dag.

Lika roligt att skriva om är kanske inte det förväntade ekonomiska resultatet för 2015. Resultat kommer som det ser ut hamna ca 4 miljoner under budgeterat resultat. Det är liksom tidigare år sektor omsorg och barn och utbildning som står för de stora underskotten. Dessutom var nog befolkningsutvecklingen lite väl optimistisk och även skatteintäkter visar ett underskott gentemot budget. Glädjande nog har befolkningen nu ökat. Även sektor kultur och fritid står för ett underskott men detta beror i sin helhet på ökade utbetalningar till föreningar vad det gäller aktivitetsstöd. Man kan säga att detta är ett positivt underskott då förändringen vi gjorde med föreningsbidrag var till för att öka antalet aktiviteter. Därmed får vi konstatera att vi lyckats med detta.

Ett mer djupgående arbete måste initieras med varför sektor omsorg och barn och utbildning går med stora underskott år efter år. Är det arbetsätt eller ramarna det är fel på.

Slutligen kan jag konstatera att det känns som vi är på rätt väg. Många spännande arbeten har påbörjats för att utveckla Färgelanda kommun framåt. Viktiga poster i kommunen är i dag besatta vilket inte var fallet för några år sen. Även detta en nyckel för att lyckas ta oss framåt. Befolkningsutvecklingen var vid sist mätning positiv vilket vi hoppas skall fortsätta. Med lite tur och en vilja att ta oss framåt tror jag vi politiker tillsammans med en lojal och kompetent personal skall lyckas med detta.

Ulla Börjesson

Kommunstyrelsens ordförande



Kommunchefen har ordet

Mina fem första månader som kommunchef i Färgelanda kommun har gått i en rasande fart, men det är ett gott tecken för så brukar det vara när man håller på med något som är spännande.

Jag har träffat på många engagerade och duktiga medarbetare, såväl bland politiken som inom förvaltningen. Detta bådär gott inför kommande tider för vi har ett digert arbete framför oss, ett arbete som bara kan lyckas om vi jobbar tillsammans mot samma mål – att utveckla kommunens verksamheter och att medverka till en ännu mer attraktiv kommun att bo och leva i.

Kommunstyrelsen har beslutat att genomföra ett utvecklingsarbete som handlar om kommunens styrning och ledning, dess styrsystem. Processen har startat – såväl inom politiken som inom förvaltningen- med en första diskussion om kommunens gemensamma värdegrund. Andra områden som ska behandlas är exempelvis rollfördelning, målstyrning samt policys/styrdokument av olika slag. Arbetet kommer att pågå under en längre tid och resultatet förväntas på sikt öka kommunens styrbarhet och effektivitet.

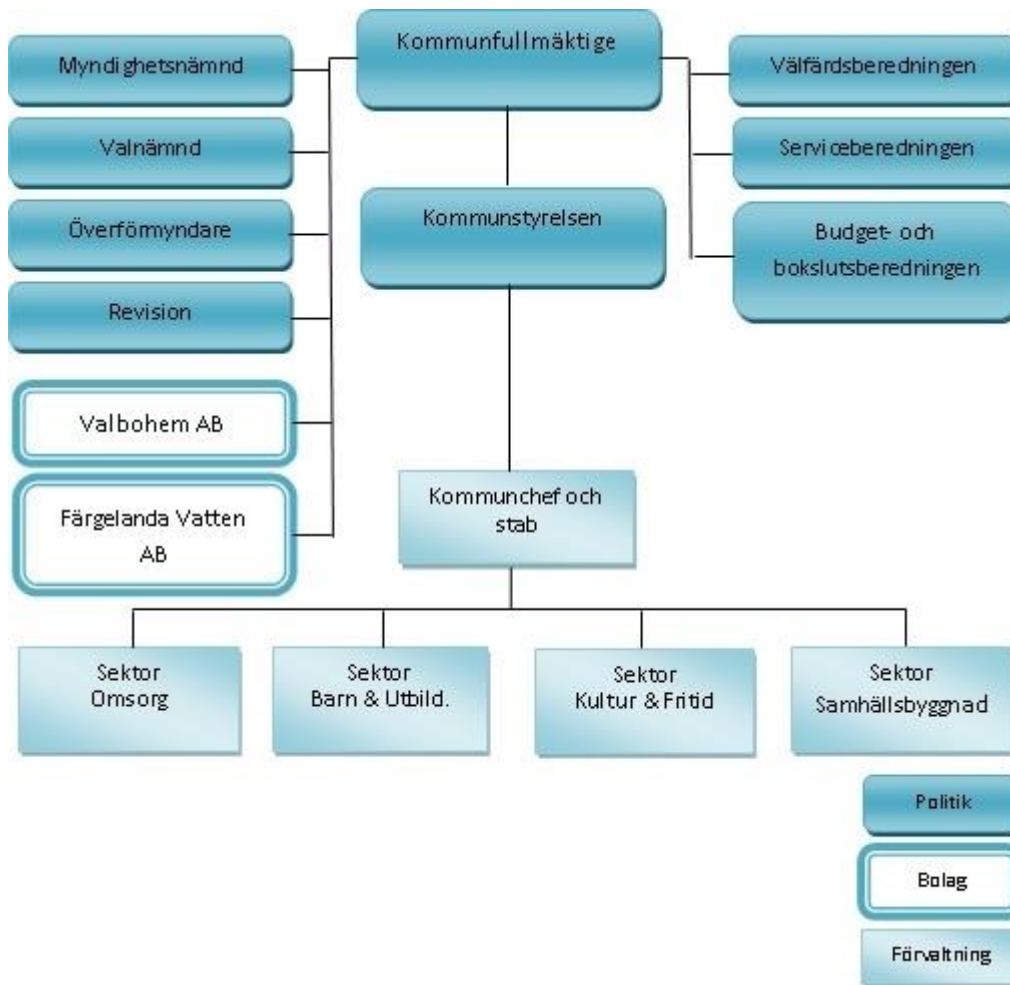
Redan under våren noterades ett underskott i förhållande till årets budget, främst beroende på avvikelser inom vård och omsorg samt barn och utbildning. En handlingsplan togs fram efter beslut i kommunstyrelsen i juni och i delårsrapporten per 31 juli märks en viss förbättring. Det prognosticerade resultatet uppgår nu till +2 mnkr.

Kommunens verksamheter har arbetat på ett sådant sätt att merparten av Kommunfullmäktiges antagna inriktningsmål i allt väsentligt har uppnåtts under perioden och att en god ekonomisk hushållning kan upprätthållas, även om resultatmålet på 6,4 mnkr enligt prognosen inte kommer att uppnås under året.

Lars-Göran Berg, kommunchef



Organisationsschema



Kommunfullmäktige

Kommunfullmäktige är kommunens högsta beslutande organ och består av 31 ledamöter, valda av folket i de allmänna valen vart fjärde år. Mandatfördelningen i kommunfullmäktige 2014-2018:

- Socialdemokraterna: 11 mandat
- Centerpartiet: 7 mandat
- Sverigedemokraterna: 5 mandat
- Moderaterna: 3 mandat
- Folkpartiet: 2 mandat
- Kristdemokraterna: 2 mandat
- Vänsterpartiet: 1 mandat

Politikerna är uppdragsgivarna

Det är politikerna i Färgelanda kommunfullmäktige, kommunstyrelse och nämnder som är ytterst ansvariga för den kommunala servicen. De anger inriktningen för kommunens verksamheter, vad som ska prioriteras och genomföras. De styr kommunen genom att sätta upp mål, ge uppdrag och genom att fördela resurser till de olika verksamheterna ur kommunens totala budget.

De kommunanställda är verkställande

Det är de anställda, medarbetare och chefer som ansvarar för att politiska beslut genomförs i det dagliga arbetet. De hanterar frågor om ekonomi, kvalitet, planering och arbetsledning. De anställda ansvarar också för att ta fram underlag för politiska beslut, att följa upp verksamheterna och att återredovisa detta till uppdragsgivarna – politikerna.



Förvaltningsberättelse

Inledning

Kommunens delårsrapport avlämnas av Kommunstyrelsen till Kommunfullmäktige och vänder sig i första hand till kommunfullmäktige och förtroendevalda i kommunen.

Syftet med delårsrapporten är att ge information om periodens verksamhet och ekonomi. Den innehåller en förvaltningsberättelse med bland annat avstämning av finansiella mål och mål för verksamheterna, ekonomisk redovisning samt respektive sektors redovisning av sin verksamhet och ekonomi samt en koncernredovisning innefattande kommunala bolag.

Förhoppningen är att delårsrapporten även ska vara av intresse för kommuninvånare och andra intressenter i omgivningen.

Kommunens vision är **Färgelanda – en attraktiv kommun att bo och leva i**

Kommunen leds av målstyrning. Det innebär att Kommunfullmäktige fastställer de övergripande målen samt ger ekonomiska förutsättningar i form av ramar till sektorerna i kommunens samtliga verksamheter. De övergripande målen bygger på kommunens vision och tanken att sträva efter demokrati, delaktighet och öppenhet. De övergripande målen skall vara vägledande för sektorerna i deras arbete.

Målstyrningens struktur är uppdelad i inriktningsmål med uppdrag och direktiv. Inriktningsmålen knyts till Kommunstyrelsen och uppdragen och direktiven fördelas på beredningarna och Kommunstyrelsen. Förvaltningens sektorer fastställer effektmål för att mäta och redovisa hur de arbetar mot de övergripande målen. I årsredovisningen redovisas måluppfyllelsen för de mål där det är möjligt.

Måluppfyllelse

Kommunens verksamheter har arbetat på ett sådant sätt att merparten av Kommunfullmäktiges antagna inriktningsmål, i allt väsentligt, har uppnåtts under perioden och att en god ekonomisk hushållning kan upprätthållas, även om resultatmålet inte uppnås under året.

Bolag

Kommunfullmäktige har under 2015 beslutat om att delårsrapporten ska omfatta perioden januari till och med juli. Kommunens helägda bolag har inte kunnat ändra period för sina delårsrapporter. Konsekvensen blir att det inte görs en sammanställd redovisning i kommunens delårsrapport, utan bolagens delårsrapporter kommer att redovisas separat och omfatta perioden januari t o m augusti.

I kommunkoncernen ingår kommunens helägda aktiebolag, Valbohem AB, Färgelanda Vatten AB och Gatersbyn 120 Fastighets AB.

Från och med 2013 bedriver kommunen VA-verksamheten (Vatten och Avlopp) i Färgelanda Vatten AB, ett separat bolag, som i sin tur samverkar med Uddevalla kommun och Munkedals kommuns VA-bolag, i det gemensamma bolaget VästVatten AB. Gatersbyn 120 Fastighets AB är ett vilande bolag, där ingen verksamhet har bedrivits under året.

Kommunen har också minoritetsintressen i Dalslandskommunernas kommunalförbund, Norra Älvsborg Räddningstjänstförbund, Dalslands Turist AB samt Stiftelsen för Dalsland kanals framtida bestånd. Dessa verksamheter redovisas separat och ingår inte i kommunens delårsrapport.

Befolkning

Invånarantalet har ökat under första halvåret med 13 personer till 6 515 personer. Under första halvåret var födelsenettet är -3 och flyttningsnetto uppgår till 16.

Omvärldsanalys

Den internationella tillväxten återhämtar sig gradvis efter några år av långsam utveckling, enligt



SKLs aprilrapport. Den svenska tillväxten bedöms öka något, men trots minskad arbetslöshet, starka inkomstökningar och växande befolkning har hushållens konsumtion utvecklats betydligt sämre än förväntat i år, vilket också har påverkat SKLs prognos nedåt.

SCBs senaste befolkningsframskrivning visar på en ökning av befolkningen vilket till stor del förklaras av ökningen av flyktingsinvandring. Om detta också gäller Färgelanda är osäkert.

Under året förväntas ytterligare återbetalning av AFA-premier. För kommunens del beräknas detta till ca 2 mnkr. Därmed är de beräknade återbetalningarna slutförda.

God ekonomisk hushållning

Enligt kommunalagen ska kommunen ha en god ekonomisk hushållning i sin verksamhet. Miniminivån i lagkravet är det så kallade balanskravet, vilket innebär att kostnaderna inte får överstiga intäkterna. För att leva upp till kravet på god ekonomisk hushållning krävs ett positivt resultat, för att också bidra till finansiering av investeringar och framtida pensionsåtaganden.

I god ekonomisk hushållning inryms också att varje generation ska bära kostnaderna för den service den konsumerar samt att bedriva verksamheten på ett kostnadseffektivt och ändamålsenligt sätt.

För Färgelanda kommun innebär god ekonomisk hushållning också att använda befintliga resurser på bästa sätt för att nå fullmäktiges mål samt att hålla det egna kapitalet reellt oförändrat.

Kommunen uppfyller målet om god ekonomisk hushållning för perioden.

Balanskravet

Kommunallagens balanskrav definieras som att intäkterna ska överstiga kostnaderna för varje år och gäller kommunen, inte koncernen. Balanskravsutredningen i senaste årsredovisning visar att kommunen klarar balanskravet.

Under 2013 beslutades om riktlinjer för att ge möjlighet att reservera och disponera medel i en så kallad resultatutjämningsreserv (RUR). För åren 2010-2012 har 14,5 mnkr avsatts till resultatutjämningsfonden. Inga ytterligare avsättningar till RUR är planerade.

RUR kan användas för att täcka ett negativt balanskravsresultat om det samtidigt råder lågkonjunktur. SKLs prognos är att 2015 inte kan betraktas som lågkonjunktur, vilket innebär att det inte är möjligt att ta RUR i anspråk under året.

Kommunens resultat

Färgelanda kommun redovisar ett resultat för perioden januari -juli 2015 på -3,5 mnkr.

Årets resultat är lägre än motsvarande period föregående år, då kommunen redovisade ett positivt resultat på 1,2 mnkr. Periodens resultat är 5,6 mnkr sämre än periodens budgeterade resultat på +2,1 mnkr.

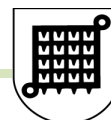
Under året har redovisningsperioden för delårsrapporten ändrat, vilket innebär att det inte görs någon sammanställd redovisning för kommunkoncernen.

Prognos

Kommunens prognostiserade resultat för helåret uppgår till +2,0 mnkr, vilket är 4,4 mnkr lägre än det budgeterade resultatet för året.

Framtidsutsikter

Förutsättningarna för den kommunala verksamheten är både förutsägbara och oförutsägbara på samma gång, vissa faktorer utvecklar på ett sätt som kan planeras medan andra faktorer kan variera kraftigt. Den långsiktiga demografiska förändringen och förväntningar på innehållet och kvaliteten på välfärdstjänster innebär att kommunen står inför stora utmaningar framöver.



Kommunens har under de senaste åren lyckats stärka sitt ekonomiska resultat och är därför relativt väl rustat för att möta kommande utmaningar.

De senaste årens relativt låga investeringsnivå gör att det finns en risk för att investeringsbehovet kan komma att öka de närmaste åren.

Driftsredovisning

Utfall och Budget per perioden samt Budget och Prognos för hela året

Belopp i tkr	Kostnad	Intäkt	Netto 201507	Budget 201507	Periodens Avvikelse	Helårs Budget	Prognos 2015
Nämnd/Förvaltning/Sektor/Enhet							
<i>Kommunfullmäktige</i>	-1 564	108	-1 456	-1 950	494	-3 342	-2 942
<i>Kommunstyrelse och Stab</i>	-18 060	1 073	-16 987	-18 873	1 886	-32 468	-30 868
<i>Sektor Barnomsorg / Utbildning</i>	-96 617	10 786	-85 831	-83 345	-2 486	-144 716	-148 716
<i>Sektor Omsorg</i>	-111 688	39 068	-72 620	-66 489	-6 131	-114 568	-119 568
<i>Sektor Kultur och Fritid</i>	-8 033	917	-7 116	-6 804	-312	-12 049	-12 399
<i>Sektor Samhällsbyggnad</i>	-38 878	25 611	-13 267	-15 881	2 614	-27 265	-24 915
Summa verksamheten	-274 840	77 563	-197 277	-193 342	-3 935	-334 408	-339 408
Finansiering	-41 887	38 057	-3 830	-4 201	371	-1 513	2 398
- Arbetsgivaravgifter m.m.	-29 945		-29 945	-28 751	-1 194	-49 288	-50 800
- Pensionskostnader	-11 681		-11 681	-10 996	-685	-13 975	-14 680
- Personalomkostnadspåslag (PO)		35 930	35 930	33 323	2 607	57 940	62 100
- Intern ränta		2 127	2 127	2 256	-129	3 867	3 867
- Övrigt	-261		-261	-33	-228	-57	1 911
Summa efter finansiering	-316 727	115 620	-201 107	-197 543	-3 564	-335 921	-337 010
Skatteintäkter		143 623	143 623	144 297	-674	247 366	246 200
Inkomst-/Kostnadsutjämningsbidrag	-4 380	51 858	47 478	48 773	-1 295	83 611	81 500
Kommunal fastighetsavgift		6 632	6 632	6 842	-210	11 729	11 310
Regleringsbidrag	-146		-146	692	-838	1 187	0
Finansiella intäkter		330	330	824	-494	1 412	1 000
Finansiella kostnader	-401		-401	-1 750	1 349	-3 000	-1 000
TOTALT	-321 654	-3 591	-3 591	2 135	-5 726	6 384	2 000

*i Övrigt ingår återbetalning från AFA



Kommunens målarbetare

Redovisningen av kommunens målarbete utvecklas kontinuerligt och uppföljningen är integrerad i delårsrapporten och följer nedanstående struktur.

Kommunens vision är **Färgelanda – en attraktiv kommun att bo och leva i**

Kommunen leds av målstyrning. Det innebär att Kommunfullmäktige fastställer de övergripande målen samt ger ekonomiska förutsättningar i form av ramar till sektorerna i kommunens samtliga verksamheter. De övergripande målen bygger på kommunens vision och tanken att sträva efter demokrati, delaktighet och öppenhet. De övergripande målen skall vara vägledande för sektorerna i deras arbete.

Målstyrningens struktur är uppdelad i inriktningsmål med uppdrag och direktiv. Inriktningsmålen knyts till Kommunstyrelsen och uppdragen och direktiven fördelas på beredningarna och Kommunstyrelsens förvaltning. Kommunstyrelsen fördelar aktiviteter kopplade till inriktningsmålen till berörda sektorer. Förvaltningens sektorer fastställer effektmål för att mäta och redovisa hur de arbetar mot de inriktningsmålen.

På kommunnivå redovisas inriktningsmål kopplade till övergripande mål med en sammanfattande kommentar. För sektorerna redovisas de aktiviteter och de effektmål, som är kopplade till inriktningsmål, där respektive sektor har ett riktat ansvar.

Följande symboler visar vilken status respektive sektor bedömt de tilldelade aktiviteterna har.

-  Pågående
-  Vänteläge
-  Försenad
-  Ej påbörjad
-  Avslutad

Övergripande mål: Boendeutveckling i hela kommunen

Beskrivning

Människor med engagemang är grunden för att en kommun som Färgelanda skall kunna utvecklas. Boendemiljö företag och föreningsliv är viktiga för utvecklingen. Det engagemang som finns, ska tas till vara för att driva kommunen framåt. Attraktiva boendemiljöer ökar förutsättningarna för inflyttning till kommunen. Planen för landsbygdsutvecklingsområden i strandnära (LIS) områden ger nya möjligheter att skapa attraktiva boenden för kommunens invånare.

Kommunen skall se föreningslivet som en viktig faktor för kommunens framtida utveckling. Fokus skall ligga på barn och ungdomar. Valbohem AB skall erbjuda ett attraktivt boende för alla genom att höja boendekvaliteten på Valbohems befintliga fastighetsbestånd och nybyggnation

Inriktningsmål:

Skapa förutsättningar för fler attraktiva boenden

Kommentar

Översiktsplanen har aktualiserats och planering pågår för att prioritera och genomföra den fortsatta planprocessen. Utbyggnaden av fibernät på landsbygden har fortsatt under året.

Aktivitet	Ansvarig sektor	Förväntat resultat
-----------	-----------------	--------------------



Aktivitet	Ansvarig sektor	Förväntat resultat
Arbeta aktivt för att öka tillgängligheten till bredband och mobiltelefoni i hela kommunen	Samhällsbyggnad	Fibernätverk utbyggt, täcker hela kommunens landsbygd och drivs lokalt.
Aktualisera översiktsplanen i samråd med kommuninvånarna	Samhällsbyggnad	En aktualiserad översiktsplan

Inriktningsmål: Öka invånarantalet

Kommentar

Under första halvåret 2015 har invånarantalet ökat med 13 personer. Dialog har inletts för att hitta exploatörer till de planlaga områden som finns i Översiktsplanen. Arbetet med en fördjupad översiktsplan för Färgelanda tätort fortsätter.

Aktivitet	Ansvarig sektor	Förväntat resultat
Skapa förutsättningar för fler attraktiva boenden	Samhällsbyggnad	Detaljplanerat nytt bostadsområde i Ellenö. Detaljplanerat nytt bostadsområde i Östersjö-/Sundsbro-området.

Inriktningsmål: Stimulera föreningslivet och det lokala engagemanget så att fler aktiveras

Kommentar

Under 2014 togs ett nytt regelverk för föreningsbidrag fram. Regelverket gäller från 2015 och har utformats för att stimulera aktiviteter genom höjd aktivitetsersättning. Antalet aktiviteter har ökat både bland barn, ungdomar och äldre under perioden, vilket visar att regelverket har haft avsedd effekt.

Aktivitet	Ansvarig sektor	Förväntat resultat
Utforma föreningsbidragen så att de bidrar till utveckling i kommunen och aktiverar fler barn och ungdomar.	Kultur & fritid	Fler barn och ungdomar aktiveras. Föreningsaktiviteterna ökar i hela kommunen.

Övergripande mål: Företagarkommun

Beskrivning

Företagen är motorn i samhället och det lokala entreprenörskapet är avgörande för en livskraftig kommun med många arbetstillfällen. Kommunen skall arbeta med entreprenörskap som förhållningssätt och se det som ett naturligt alternativ. Vi vill att bärkraftiga småföretag skall utgöra en viktig del av Färgelandas framtid.

Inriktningsmål: Kommunens verksamhet konkurrensutsätts och brukaren får ökad valfrihet

Kommentar

Under perioden har inget aktivt arbetet skett med detta mål.

Aktivitet	Ansvarig sektor	Förväntat resultat
Utreda möjliga verksamheter för konkurrensutsättning.	KS förvaltning & stab	Utredning klar. Verksamheter klara för att konkurrensutsättas. Minskad kommunal förvaltningsorganisation.



Inriktningsmål:

Bli en mer attraktiv företagarkommun med rättvisa villkor för näringslivet

Kommentar

En tjänst som näringslivs-/landsbygdssamordnare har inrättats och rekrytering har skett under perioden. Det innebär att ytterligare aktiviteter för att förbättra företagsklimatet i kommunen planeras under hösten 2015.

Aktivitet	Ansvarig sektor	Förväntat resultat
Undersöka företagsklimatet lokalt.	Samhällsbyggnad	Enkätundersökning har genomförts.
Hålla forum för dialog med kommunens näringsliv, såsom frukostmöten och Färgelanda dagar. Skriftlig information till näringslivet kvartalsvis med relevant info	Samhällsbyggnad	Färgelanda kommun skall klättra i Svenskt Näringslivs ranking.
Jobba aktivt med kompetensförsörjningsfrågor tillsammans med näringslivet.	Samhällsbyggnad	Ökad nivå av kompetensförsörjning

Övergripande mål:

Utvecklande skola & barnomsorg

Beskrivning

Alla barn ska få en trygg uppväxt och ett lärande som leder till goda resultat och ett självständigt liv. Utbildningen ska anpassas så att varje elev ställs inför höga positiva förväntningar och uppmuntras uppnå och sätta nya mål. Det finns inget tak för hur långt våra elever kan nå. Alla elever i grundskolan ska nå sina individuella mål i samtliga ämnen.

Inriktningsmål:

Elever och personal skall ha en trygg miljö

Kommentar

Samarbete sker mellan Barnomsorg och Utbildning och framför allt IFO. Regelbundna möte sker med Västbus(BUP, VC, IFO och Habiliteringen). Nya rutiner för skyndsam uppföljning av frånvaro har införts. Årlig revidering av likabehandlingsplanen och planen mot kränkande behandling genomförs på varje enhet.

Aktivitet	Ansvarig sektor	Förväntat resultat
Sektorsövergripande samverkan för att på ett aktivt sätt motverka mobbing, förtryck och rasism	Barn & utbildning	Eleverna känner sig trygga under sin skolgång. Höjd närvaro i skolan.

Inriktningsmål:

Alla elever som slutar grundskolan ska ha behörighet till ett gymnasieprogram

Kommentar

Familjecentralen är igång och har blivit mycket uppskattad. Tillsammans med representanter för näringslivet har en minimässa med fokus på entreprenörskap genomförts under våren. Det pågår också projektarbete med inriktning entreprenöriellt lärande.

Andelen elever som slutade grundskola vårterminen 2015 med behörighet till ett gymnasieprogram uppgick till 49 %.

Aktivitet	Ansvarig sektor	Förväntat resultat
Familjecentral i Färgelanda kommun	Barn & utbildning	Familjecentral i drift, FO, Öppen förskola, BVC, MVC, mm ingår
Ta fram en plan för ikt-pedagogik inom skolan	Barn & utbildning	Plan antagen. Skolorna är förberedda för att elevdatorer sätts in i undervisningen.



Aktivitet	Ansvarig sektor	Förväntat resultat
Implementera entreprenöriellt lärande i kommunens grundskolor.	Barn & utbildning	Enreprenöriellt lärande tillämpas. Plan finns för implementering.
Erbjuda tre språkval.	Barn & utbildning	Språkval erbjuds.
Öka samarbetet mellan skola och näringsliv.	Barn & utbildning	Elever informeras tydligare om det lokala näringslivet. Plan finns för hur samarbete skall stärkas.
Välfärdsberedningen: Utarbeta skol- och barnomsorgstrategi som bidrar till utveckling enligt kommunens övergripande mål.	KS förvaltning & stab	Strategi finns för hur utbud och efterfrågan ser ut samt hur valfrihet skall tillgodoses på 10 års sikt.

Inriktningsmål:

Erbjuda valfrihet inom skola och barnomsorg i hela kommunen

Kommentar

Policydokumentet har under året utvecklats och reviderats i samverkan med kommunens fristående verksamheter. Fastställande av policyn beräknas ske under hösten.

Aktivitet	Ansvarig sektor	Förväntat resultat
Nya avdelningar skall i första hand drivas av externa utförare.	KS förvaltning & stab	Barnomsorgen liksom valfriheten stärks upp i södra kommundelarna.
Upprätta ett policydokument över ersättnings till fristående verksamhet för att underlätta etablering av dessa.	KS förvaltning & stab	Policydokument finns antaget

Övergripande mål:

Omsorg med valfrihet och värdighet

Beskrivning

Framtidens äldreomsorg bygger på att man ges möjlighet att bo kvar i sin hemmiljö så länge som möjligt. Vi ska via hembesök, förebyggande arbete och ökad kompetens i ett tidigt skede upptäcka ev. behov. Det skall finnas trygghets/seniorboende för de som vill flytta till en anpassad bostad som ett komplement till det särskilda boendet. Den enskilde individen i behov av hjälp skall mötas med respekt och värdighet.

Inriktningsmål:

Utveckla det förebyggande arbetet för att möta brukarens behov på bästa sätt

Kommentar

Förstärkning har gjorts inom sektor Omsorg för skapa fler hemmaplanslösningar genom att öka förebyggande insatser och insatser för att öka antalet familjehem i kommunen.

Aktivitet	Ansvarig sektor	Förväntat resultat
Utveckla arbetet med förebyggande insatser inom IFO	Omsorg	Insatser förebyggs/undviks. Finansiella mål uppnås.
Arbetar långsiktigt strategiskt för hemmaplanslösningar inom IFO	Omsorg	Minskat antal institutionsplaceringar
Långsiktig plan för familjehem och jourhem	Omsorg	Plan finns antagen

Inriktningsmål:

Utveckla aktivitetsformer tillsammans med de äldre

Kommentar

Kommunens nya regelverk för föreningsbidrag som också innefattar aktiviteter för personer som är 65 år och äldre och verkar har ökat antalet aktiviteter för denna grupp.



Aktivitet	Ansvarig sektor	Förväntat resultat
Erbjuda utevistelse	Omsorg	Alla ska ha möjlighet till utevistelse inom äldreomsorgen
Utvecklat arbete med sysselsättning och naturliga mötesplatser för kommunens äldre.	Omsorg	I samarbete med pensionsorganisationerna erbjuds sysselsättning och mötesplatser.

Övergripande mål: Miljökommun

Beskrivning

Det är viktigt att väga in miljöfrågorna i alla delar av kommunens verksamhet. Riksdagens 16 övergripande miljömål bör beaktas i arbetet. Kommunen har minskat sin energiförbrukning men arbetet behöver fortsätta. Visionen är att mer förnybar el kan produceras i kommunen men även konsumeras av kommunen.

Inriktningsmål:

Samhällsplanera långsiktigt och överlämna ett hållbart arv till kommande generationer

Kommentar

Arbetet med bostads- och lokalförsörjningsplaner samt underhållsplaner har varit föremål en översyn och kommer påbörjas under hösten.

Aktivitet	Ansvarig sektor	Förväntat resultat
Ta fram en fastighetsplan tillsammans med en långsiktig plan för underhåll och lokalförsörjning	Samhällsbyggnad	Planer finns fastställda
Vid samhällsplanering och bygglovsgivande skall hänsyn tas till riksdagens antagna miljömål	Samhällsbyggnad	I alla beslut tas hänsyn till riksdagens 16 miljömål

Inriktningsmål:

Främja ett långsiktigt hållbart samhälle samt en giftfri miljö

Kommentar

Under hösten kommer arbetet med framtagande av VA-strategi och revidering av avfallsplanen att påbörjas.

Aktivitet	Ansvarig sektor	Förväntat resultat
Kommunens egen måltidsverksamhet ska utvecklas för att minska klimatpåverkan	Barn & utbildning	Andelen krav- och rättvisemärkta samt ekologiska varor i måltidsverksamheten skall ha ökat. Utbudet skall matcha säsongsutbudet.
Uppdatera energi- och klimatplanen	Samhällsbyggnad	Antagen uppdaterad plan med nya miljömål för kommunen.

Inriktningsmål:

Färgelanda kommun ska verka för att fossilfri och miljövänlig energi används i kommunen

Kommentar

Revidering och uppdatering av klimat- och energiplaner kommer att påbörjas under hösten

Aktivitet	Ansvarig sektor	Förväntat resultat
Kontinuerlig energieffektivisering ska ske i kommunens egna lokaler och verksamheter	Samhällsbyggnad	Vid ny-, om och tillbyggnader av kommunens egna lokaler ska energiförbrukningen understiga byggnormens krav med minst 20%
Införa fler cyklar i de kommunala verksamheterna som komplement till bil i tätorterna	KS förvaltning & stab	Cyklar finns att tillgå för verksamheten i tätorterna.



Övergripande mål: Demokrati & delaktighet

Beskrivning

Vår kommun skall präglas av ömsesidigt förtroende, jämställdhet, inflytande och ansvar. Dialog, delaktighet och inflytande i samhället är en grundläggande förutsättning för folkhälsan. Inflytande och möjligheter att påverka den egna livssituationen har ett starkt samband med hälsa och livskvalitet. All verksamhet skall genomsyras av ett barnperspektiv enligt FN:s barnkonvention.

Inriktningsmål:

Vara en attraktiv arbetsgivare

Kommentar

Andelen heltidsanställda har öka jämfört med motsvarande period föregående år. En översyn av personalpolitiska policys har påbörjats under perioden.

Aktivitet	Ansvarig sektor	Förväntat resultat
Varje skola ska ta fram en plan för hur elev- och föräldrainflytande ska stärkas	Barn & utbildning	Plan finns framtagna
Ta tillvara personalens kunskaper och utvecklingsidéer	KS förvaltning & stab	Ökad delaktighet för personalen. Verksamheterna har profileringsmöjlighet och kan friare fördela resurser inom resultatenheten
Jämställda arbetsvillkor och löner för kvinnor och män	KS förvaltning & stab	Ökad jämställdhet bland arbetsvillkoren samt en ökad trivsel
Fler erbjuds heltidstjänster	KS förvaltning & stab	Ökad trivsel

Inriktningsmål:

Ökad dialog med kommuninvånarna

Kommentar

De nya beredningarna har påbörjat sitt arbete och där är medborgardialogen en viktig beståndsdel. Medborgardialog kommer också att ske i olika kommundelar.

Aktivitet	Ansvarig sektor	Förväntat resultat
Ökat brukarinflytande i kommunens verksamheter	Kultur & fritid	Brukare kan och vill påverka kommunens verksamhet i högre grad
Beredningarnas arbete med utvecklingsplaner skall ske i dialog med kommuninvånarna	Samhällsbyggnad	Dialog i olika former förs med kommuninvånarna kring planarbete

Övergripande mål: Ekonomi i balans

Beskrivning

En stabil ekonomi är nödvändig för att få reformutrymme, bättre möjligheter att utveckla kommunen och nå uppsatta mål.

Inriktningsmål:

Årets resultat skall vara 1,5-2,5 % av skatter och avgifter

Kommentar

Under perioden uppnås inte resultatmålet och prognosen för helåret är ett resultat som är sämre än budget.

Verksamheterna inom Barnomsorg och Utbildning samt Omsorg har svårt att uppnå budgetföljsamhet.



Aktivitet	Ansvarig sektor	Förväntat resultat
Att anpassa varje verksamhet till ekonomin	KS förvaltning & stab	Verksamheterna håller angivna budgetramar

Inriktningsmål:

En långsiktigt hållbar verksamhet med ekonomi i balans

Kommentar

Kommunens prognos är att ett positivt resultat uppnås för helåret, dock något sämre än budget. De finansiella målen för likviditet och soliditet uppnås under 2015.

Aktivitet	Ansvarig sektor	Förväntat resultat
Utveckla resurs-fördelningsmodeller och möjligheter till resultatenheter	KS förvaltning & stab	Resursfördelningsmodeller har införts liksom ett ökat antal resultatenheter
Ta fram en strategi för en långsiktigt hållbar ekonomi i balans med utvecklingsmöjlighet för kommunen	KS förvaltning & stab	Resultat skall vara 2-3 % av skatter och avgifter och kommunens soliditet skall på sikt uppnå 40 %
Se över reglerna för investeringar och avskrivningar	KS förvaltning & stab	Tagit fram nytt regelverk och policy för investeringar samt avskrivningar



Personalredovisning

Anställda

Med anställda avses i detta avsnitt antalet tillsvidareanställda och visstidsanställda. Vi utgår från fysiska personer och om en person har flera anställningar inom kommunen, så räknas personen bara en gång. Intermittent (timavlönade) anställda är exkluderade.

Antal anställda

St	201507	201407	201308	2012	2011
Tillsvidare	417	414	420	416	448
<i>Kvinnor</i>	360	358	364	359	376
<i>Män</i>	57	56	56	57	72
Visstid	41	37	33	34	45
<i>Kvinnor</i>	28	20	18	24	31
<i>Män</i>	13	17	15	10	14
Total	458	451	453	450	493
<i>Kvinnor</i>	388	378	382	383	407
<i>Män</i>	70	73	71	67	86

Antal anställda per sektor

St	Total	Tillsvidare	Visstid
Barn & Utbildning	178	169	9
<i>Kvinnor</i>	157	148	9
<i>Män</i>	21	21	0
Omsorg	209	193	16
<i>Kvinnor</i>	196	183	13
<i>Män</i>	13	10	3
Samhällsbyggnad	27	13	14
<i>Kvinnor</i>	8	4	4
<i>Män</i>	19	9	10
Kultur & Fritid	19	18	1
<i>Kvinnor</i>	10	9	1
<i>Män</i>	9	9	0
Stab	25	24	1
<i>Kvinnor</i>	17	16	1
<i>Män</i>	8	8	0
Total	458	417	41

Sysselsättningsgrad

Tabellen visar antal anställda med respektive sysselsättningsgrad. Statistiken visar endast tillsvidare och visstidsanställdas sysselsättningsgrad. Timanställda är inte medräknade.

Sysselsättningsgrad

St	201507	201407	201308	2012	2011
Heltid	298	284	282	284	296
<i>Kvinnor</i>	236	223	221	227	221
<i>Män</i>	62	61	61	57	75



St	201507	201407	201308	2012	2011
75 - 99%	118	119	115	108	125
<i>Kvinnor</i>	114	113	111	104	120
<i>Män</i>	4	6	4	4	5
< 75%	42	48	56	58	72
<i>Kvinnor</i>	38	42	50	52	66
<i>Män</i>	4	6	6	6	6
Andel (%) heltid av totalt antal anställda	65	63	62	63	60

Den 31 juli 2015 arbetade 65 % av kommunens tillsvidare- och visstidsanställd personal heltid, vilket är en ökning med 2 % jämfört med motsvarande tidpunkt 2014.

Andelen deltidsanställda som har fått ökad sysselsättningsgrad under perioden har dock inte ökat.

Sysselsättningsgrad sektor Omsorg

St	201507	201407	201308	2012	2011
Heltid	91	91	88	93	91
<i>Kvinnor</i>	80	77	75	81	75
<i>Män</i>	11	14	13	12	16
75 - 99%	93	93	89	81	86
<i>Kvinnor</i>	91	91	87	79	84
<i>Män</i>	2	2	2	2	2
< 75%	23	25	30	36	41
<i>Kvinnor</i>	23	25	30	36	41
<i>Män</i>	0	0	0	0	0
Andel (%) heltid av totalt antal anställda	44	44	43	44	42

Löner

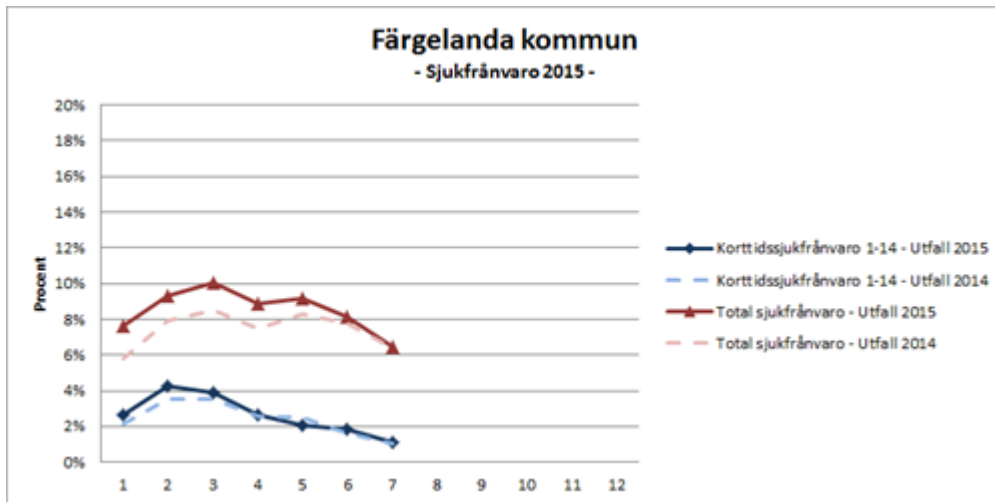
Medellönen i kommunen den 31 juli 2015 är 27 261 kr, en höjning med 424 kr jämfört med föregående år. Medellönen bland männen är 30 071 kr och har ökat med 1080 kr och bland kvinnorna 26 804 kr, vilket innebär en höjning med 317 kr.

2015 års löneöversyn gav ett utfall på 3,93% totalt. Chefer och arbetsterapeuter var prioriterade grupper och fick ett utfall på 4,5% resp 6,25%.

Sjukfrånvaro

Första halvåret 2015, så är sjukfrånvaron bland kommunens anställda i genomsnitt 8,6 %. Detta innebär en ökning med 1,9 procentenheter sedan 2014.

Högsta prioritet har korttidsfrånvaron som är den största kostnaden. Snabba rehabiliteringsinsatser samt skärpta rutiner vid sjukanmälan - att man ringer chefen och sjukanmäler samt att chefen har en återkoppling till medarbetaren igen efter 3 dagars om medarbetaren inte åter är i arbete. Detta sammantaget förväntas få omedelbara effekter.



Grafen ovan visar total sjukfrånvaro samt korttidsfrånvaro 2015 jämfört med 2014.

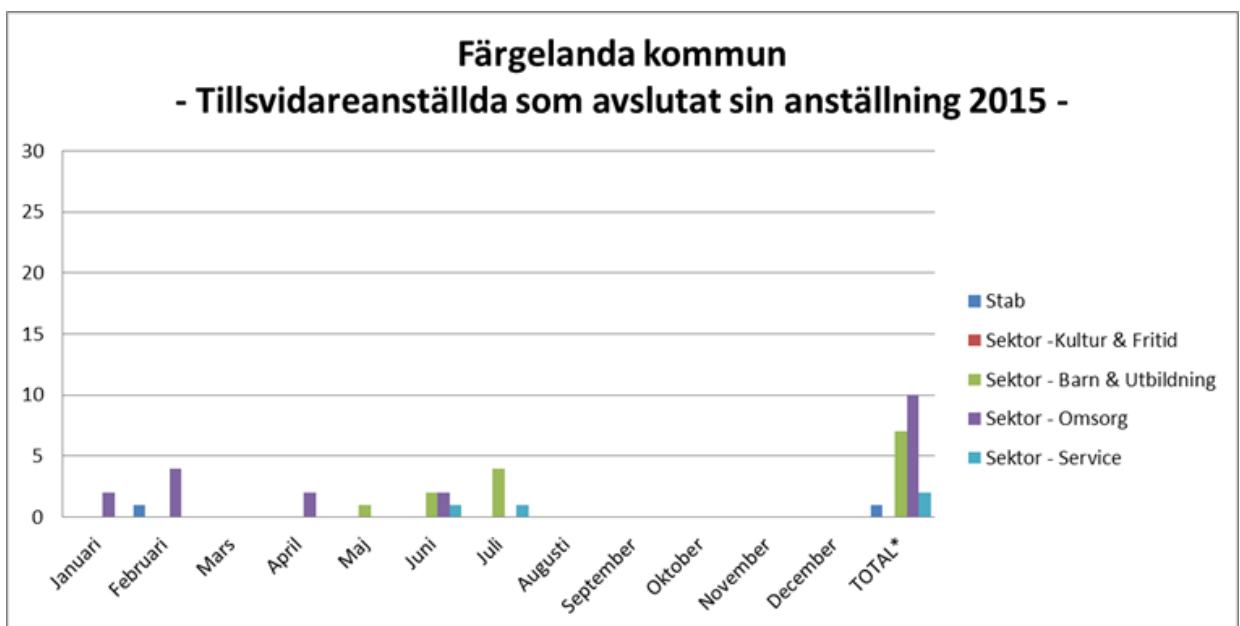
Arbetsmiljö

	Rehabilitera	Förebygga	Främja	Totalt
Organisation	4%	14%	2%	19%
Grupp		1%		1%
Individ	67%	12%	1%	80%
Totalt	70%	27%	3%	100%

Behovet av rehabilitering har ökat och under året har ytterligare 36% av budgeten använts till rehabiliteringsinsatser.

Personalrörlighet

Under 2015 har 20 tillsvidareanställda lämnat sina anställningar i kommunen, varav 4 p g a ålderspension. 4 av dem som slutat var chefer.





Ekonomisk redovisning

Finansiella mål

För planperioden 2015-2017-2016 har tre finansiella mål fastställts i budgetarbetet.

- För att klara balanskravet samt uppnå en långsiktigt sund ekonomi ska resultatet uppgå till minst 1,5-2,5 procent av totala skatteintäkter och statsbidrag.
- För att uppnå en hög betalningsberedskap ska likviditeten överstiga 10 mnkr.
- För att ha en tillräcklig stabilitet och förmåga att motstå förluster är målsättningen att soliditeten på längre sikt bör uppgå till 50 procent.
- Under planperioden ska soliditeten öka till 40 procent.

Årets finansiella mål	Utfall	Budget
Resultat, %	-1,8	1,9
Resultat, mnkr	-3,5	6,4
Likviditet, mnkr	14,8	> 10,0
Soliditet, %	45,1	40

Under perioden uppnås inte resultatmålet. Förmålen om likviditet och soliditet är utfallet bättre än det kortsiktiga perspektivet i budgeten för 2015.

Periodens resultat

Målsättning:

Resultatet ska uppgå till mellan 1,5 och 2,5 procent av skatter och bidrag. 2015 års resultat budgeteras till 6 384 tkr eller 1,9 %.

(Inom parantes redovisas siffror för juli 2014)

För årets första sju månader redovisar kommunen ett resultat på -3,5 mnkr (+1,2).

Periodens budgeterade resultat uppgår till +2,1 mnkr. Totalt sett är periodens resultat 5,6 mnkr bättre än budget. Den periodiserade budgeten är till vissa delar rakt periodiserad över åren, vilket innebär att en jämförelse med periodens budgeterade resultat inte är helt relevant att göra.

Kommunens intäkter är ganska jämt fördelade över året, medan framför allt personalkostnaderna är lägre under sommaren, pga semesterskulsredovisningen, än under övriga delar av året.

Nettokostnader och nettokostnadsandel (%)

	Bokslut 201407	Bokslut 201507	Budget 2015	Prognos 2015
Verksamheten	96,0	98,5	94,5	96,2
Avskrivningar	3,2	3,2	3,1	3,2
Finansnetto	0,2	0,1	0,5	0,0
Resultat	0,6	-1,8	1,9	0,6

Resultatmålet innebär att årets resultat ska vara 1,9% för att motsvara god ekonomisk hushållning. Prognosen understiger det finansiella målet

Skatter och statsbidrag

Utdebiteringen under 2015 uppgår till 22:26 per skattekrona.

Skatteintäkter, fastighetsavgifter samt skatteutjämningsbidrag uppgår för perioden till 196,6 mnkr vilket är 4,0 mnkr lägre än budget och 1,0 mnkr högre än motsvarande period föregående år.

Minskningen av skatteintäkter beror framför allt på att antalet invånare är lägre än vad som ursprungligen budgeterades.



Finansnetto

Finansnetto för perioden uppgår till -0,1 mnkr vilket är 0,8 mnkr bättre än budget.

Avvikelsen beror främst på lägre räntor både på likviditet och fordringar och på låneskulden.

Anläggningstillgångar

Budgeterade och påbörjade investeringar redovisas i separat tabell. Periodens investeringar uppgår till 5,6 mnkr. De större posterna är fortsatt bredbandsutbyggnad och energieffektiviseringar.

Projekteringen av industriområdet på Högalid har påbörjats under perioden.

Årets investeringsutrymme på 20,0 mnkr varav beslutade investeringar på 22,4 mnkr. Merparten av dessa investeringar kommer inte att hinna genomföras under 2015. Kommunfullmäktige har därför godkänt att 10 mnkr utnyttjas för anpassning av fastigheten Gatersbyn 1:120 för att möjliggöra ytterligare utbyggnad.

Planenliga avskrivningar av kommunens tillgångar har under perioden skett med 6,3 mnkr vilket är samma nivå som motsvarande period föregående år. Beloppet påverkas av när under året investeringsobjekten är färdigställda.

Ytterligare kommentarer till årets investeringar återfinns under respektive sektorsavsnitt.

Komponentavskrivning av anläggningstillgångarna, enligt RKR:s rekommendation, har inte skett under perioden. Arbetet med anpassning till denna rekommendation har påbörjats.

Likviditet

Målsättning:

Likviditeten ska överstiga 10 mnkr vid periodens utgång.

Likviditeten uppgår till 14,8 mnkr för kommunen.

En god kassalikviditet tillsammans med en god soliditet visar att kommunens totala finansiella handlingsutrymme under perioden har varit bra.

Eget kapital

Kommunens egna kapital har genom periodens resultat minskat med 3,5 mnkr till totalt 107,1 mnkr.

Koncernen

På grund av ändrad redovisningsperiod har en sammanställd redovisning för kommunkoncernen inte kunnat göras för perioden.

Pensionsskuld och övriga avsättningar

Pensionsskulden består dels av pensioner intjänade före 1998 som redovisas som ansvarsförbindelser och pensioner intjänade från 1998 som redovisas som skuld i balansräkningen.

Ansvarsförbindelsen uppgår per 31/7-2015 till 165,5 mnkr, inklusive löneskatt, enligt prognos från Skandia. Vid årsskiftet uppgick ansvarsförbindelsen inklusive löneskatt till 165,9 mnkr.

Låneskuld

Kommunens låga investeringsnivå och goda likviditet har inneburit att inga nya lån har upptagits under perioden. Totalt uppgår kommunens låneskuld till 61,8 mnkr och den genomsnittliga skuldräntan uppgår för närvarande till 1,1 procent.



Koncernen

Valbohem har utnyttjat 141 mnkr av den beviljade borgensramen på 180 mnkr.

Kommunen har också beviljat en borgensram för Färgelanda Vatten AB på 40 mnkr. Under perioden har denna inte utnyttjats. Färgelanda Vatten ABs anläggningar har finansierats med en reversen till kommunen på 33,0 mnkr.

Soliditet

Målsättning:

Soliditeten bör långsiktigt uppgå till 50 procent och ska under året uppgå till minst 40 procent.

Kommunens soliditet överstiger det för året satta målet och uppgår vid periodens slut till 45,1% och skuldsättningsgraden uppgår till 54,9%.



Resultaträkning

Belopp i Tkr	N o t	Bokslut 201407	Bokslut 201507	Budget 201507	Budget 2015	Prognos 2015
Verksamhetens intäkter	1	38 291	50 919	42 445	72 764	87 000
Verksamhetens kostnader	2	-226 247	-245 518	-233 829	-398 128	-413 300
Avskrivningar	3	-6 281	-6 327	-6 158	-10 557	-10 800
Verksamhetens nettokostnader		-194 237	-200 926	-197 542	-335 921	-337 100
Skatteintäkter	4	138 731	143 623	144 297	247 366	246 200
Generella statsbidrag och utjämning	5	57 059	53 964	56 307	96 527	92 900
Finansiella intäkter	6	331	331	824	1 412	1 000
Finansiella kostnader	7	-721	-440	-1 750	-3 000	-1 000
Resultat före extraordinära poster		1 163	-3 448	2 136	6 384	2 000
Extraordinära intäkter						0
Extraordinära kostnader						0
Periodens resultat		1 163	-3 448	2 136	6 384	2 000



Balansräkning

Belopp i Tkr	Not	Bokslut 201407	Bokslut 201412	Bokslut 201507
TILLGÅNGAR				
Anläggningstillgångar				
Materiella anläggningstillgångar	8 a, 8b, 9a, 9b	150 851	150 311	149 582
Finansiella anläggningstillgångar	10	41 086	44 930	44 930
Summa anläggningstillgångar		191 937	195 241	194 512
Omsättningstillgångar				
Förråd, lager och exploateringsfastigheter				
Fordringar	11	15 836	29 981	28 140
Kassa och bank	12	24 865	19 768	14 779
Summa omsättningstillgångar		40 701	49 749	42 919
SUMMA TILLGÅNGAR		232 638	244 990	237 431
EGET KAPITAL, AVSÄTTNINGAR OCH SKULDER				
Eget kapital	13	99 381	110 591	107 142
därav periodens resultat		1 163	12 372	-3 448
Avsättningar				
Avsättningar pensioner		1 776	1 618	1 618
Avsättningar löneskatt		431	393	393
Övriga avsättningar	14	84	84	70
Summa avsättningar		2 291	2 095	2 081
Skulder				
Långfristiga skulder	15	77 175	70 562	68 150
Kortfristiga skulder	16	53 791	61 742	60 058
Summa skulder		130 966	132 304	128 208
S:A EGET KAPITAL OCH SKULDER		232 638	244 990	237 431
Soliditet		42,7 %	45,1 %	45,1 %
Ansvarsförbindelser				
Pensionsförpliktelser per 31 juli	17	174 052	165 856	165 478
Borgensförbindelser	18	135 403	141 330	141 330



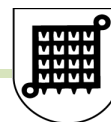
Kassaflödesanalys

Belopp i Tkr	Bokslut 201407	Bokslut 201507
Den löpande verksamheten		
Periodens resultat	1 163	-3 448
Justering för av- och nedskrivningar	6 281	6 327
Justering för gjorda avsättningar	-18	-14
Justering för övriga ej likviditetspåverkande poster		
Medel från verksamheten före förändring av rörelsekapital	7 426	2 865
Ökning(-)/minskning(+) kortfristiga fordringar	14 332	1 841
Ökning(-)/minskning(+) förråd, lager och exploateringsfastigheter		
Ökning(+)/minskning(-) kortfristiga skulder	-4 290	-1 684
Kassaflöde från den löpande verksamheten	17 468	3 022
Investeringsverksamheten		
Investering i materiella anläggningstillgångar	-3 688	-5 599
Bidrag till materiella anläggningstillgångar		
Försäljning av materiella anläggningstillgångar		
Investering i finansiella anläggningstillgångar	50	
Försäljning av finansiella anläggningstillgångar		
Kassaflöde från investeringsverksamheten	-3 638	-5 599
Finansieringsverksamheten		
Nyupptagna lån		
Amortering av skuld	-12 802	-2 412
Ökning av långfristiga fordringar		
Minskning av långfristiga fordringar		
Inlösen av pensionsskuldavsättning		
Ökning av långfristig skuld (NÄRF)		
Kassaflöde från finansieringsverksamheten	-12 802	-2 412
Periodens kassaflöde	1 028	-4 989
Likvida medel från årets början	23 937	19 768
Likvida medel från periodens slut	24 865	14 779
Periodens förändring av likvida medel	928	-4 989



Notförteckning

Belopp i Tkr	201407	201507
Not 1 Intäkter		
Statsbidrag	11 709	24 988
Övriga bidrag	2 600	403
Konsumtionsavgifter	5 030	5 597
Huvudavgift (Bo-/vård-/musikskoleavgift/färdtjänst m.m.)	2 860	2 667
Kostersättning	0	0
Avgifter från andra kommuner	0	0
Övriga avgifter	1 191	1 354
Försäljning	5 006	4 637
Hysesintäkter	7 006	7 293
Övriga intäkter	2 889	3 980
Summa	38 291	50 919
Not 2 Kostnader		
Personalkostnader	127 139	136 103
Material	8 228	8 188
Köpta tjänster	24 543	26 208
Entreprenader	41 328	51 996
Övriga kostnader/Bidrag	25 009	23 023
Summa	226 247	245 518
Not 3 Avskrivningar		
Inventarier	1 885	1 806
Fastigheter	4 396	4 521
Summa	6 281	6 327
Not 4 Skatteintäkter och bidrag		
Kommunalskatt	138 731	143 623
Slutavräkning skattemedel	0	0
Summa	138 731	143 623
Not 5 Generella statsbidrag		
Inkomstutjämnning	46 520	46 603
Kostnadsutjämnning	6 147	4 862
Fastighetsavgift	6 976	6 632
Utjämningsavgift LSS	-3 866	-4 380
Strukturbidrag/Införandebidrag	397	393
Regleringsbidrag	885	-146
Summa	57 059	53 964
Not 6 Finansiella intäkter		
Ränteintäkter	279	303
Räntebidrag	0	0
Övriga finansiella intäkter	52	28
Summa	331	331



Belopp i Tkr	201407	201507
Not 7 Finansiella kostnader		
Räntekostnad lån	665	382
Räntekostnad pensionsskuld	0	0
Övriga finansiella kostnader	56	58
Skatt pga bokslutsdisposition	0	0
Summa	721	440
Not 8a Mark, byggnader och tekniska anläggningar		
<i>Ingående anskaffningsvärde</i>	322 048	327 135
Akkumulerad avskrivning	-180 385	-188 629
Årets investeringar	3 681	4 361
Utrangering		
Försäljning		
Reavinst		
Reaförlust		
Nedskrivning		
Avskrivning	-5 110	-4 521
Redovisat värde vid årets slut	140 234	138 346
<i>Avskrivningstider 10 - 50 år</i>		
Not 8b Specifikation mark, byggnader och tekniska anläggningar		
Markreserv	13 248	13 248
Verksamhetsfastigheter	75 651	71 538
Fastigheter för affärsverksamhet	5 497	5 194
Publika fastigheter	11 058	11 501
Fastigheter för annan verksamhet	26 790	27 484
Övriga fastigheter inkl VA-anläggningar	4 124	7 114
Pågående arbeten	3 866	2 267
Exploateringsmark	0	0
Summa	140 234	138 346
Not 9a Maskiner och inventarier		
<i>Ingående anskaffningsvärde</i>	48 480	50 940
Akkumulerad avskrivning	-35 985	-39 134
Årets investeringar*	7	1 237
Utrangering		
Försäljning		
Reavinst		
Reaförlust		
Nedskrivning		
Avskrivning	-1 885	-1 807
Redovisat värde vid årets slut	10 617	11 236
<i>Avskrivningstider 3 - 10 år</i>		
<i>*Inköp av inventarier redovisas enligt SKL 's rekommendationer</i>		
<i>Linjär avskrivning tillämpas för samtliga tillgångar. Pågående investeringar avskrivs ej.</i>		



Belopp i Tkr	201407	201507
Not 9b Specifikation maskiner och inventarier		
Maskiner	539	1 687
Inventarier	9 154	9 012
Bilar och andra transportmedel	86	58
Konst	180	180
Övriga maskiner och inventarier	658	299
Summa	10 617	11 236
SUMMA ANLÄGGNINGSTILLGÅNGAR	150 851	149 582
Not 10 Finansiella tillgångar		
Valbohem AB	7 500	7 500
Färgelanda Vatten AB	2 500	2 500
Gatersbyn 120 Fastighets AB	50	50
Västvatten AB		
Vindenergi Väst AB	15	15
Dalslands Turist AB	253	253
Kommuninvest Ekonomiska förening	1 300	1 300
Ödeborg Folkets Hus	48	48
Kommuninvest Ekonomiska förening	264	264
Revers Färgelanda Vatten AB	29 156	33 000
HBV	0	0
Summa	41 086	44 930
Not 11 Kortfristiga fordringar		
Kundfordringar	1 027	2 202
Förutbetalda kostnader/upploopna intäkter	13 541	24 444
Mervärdesskatt	1 249	1 579
Övriga fordringar hos staten	50	98
Övriga fordringar	-31	-183
Kortfristiga placeringar		
Summa	15 836	28 140
Not 12 Kassa och bank		
Handkassa	24	9
Kassa och bank	24 841	14 770
Summa	24 865	14 779
Not 13 Eget kapital		
Årets resultat	1 163	-3 448
Resultatutjämnings reserv	0	0
Övrigt eget kapital	98 218	110 590
Summa	99 381	107 142
Not 14 Övriga avsättningar		
Framtida underhåll av våtmarker	84	70
Övriga avsättningar		
Summa	84	70



Belopp i Tkr	201407	201507
Not 15 Långfristiga skulder		
<i>Långfristiga lån</i>		
Ingående skuld	83 828	64 237
Nya lån	0	0
Amorteringar och lösen av lån	-12 802	-2 412
Utgående skuld	71 026	61 825
<i>Övriga långfristiga skulder</i>		
Ingående skuld	6 149	6 325
Norra Älvsborgs räddningsförbund	0	
Utgående skuld	6 149	6 325
Summa Långfristiga skulder	77 175	68 150
Not 16 kortfristiga skulder		
Kortfristig del av långfristiga lån	0	4 600
Leverantörsskulder	4 958	4 399
Övriga skulder	4 657	5 499
VA kollektiv	0	0
Löneskatter	3 389	3 601
Mervärdesskatt	0	0
Upplupna löner	2 064	2 484
Upplupna semesterlöner	11 041	11 992
Upplupna sociala avgifter	9 624	11 140
Upplupna pensionskostnader	6 512	6 395
Upplupna räntekostnader	0	59
Övriga interimsskulder	11 546	9 889
Summa	53 791	60 058
Not 17 Pensionsförpliktelser		
Ansvarsförbindelse	140 071	133 171
Löneskatt	33 981	32 307
Summa	174 052	165 478
Not 18 Borgensförbindelser		
Egna Hem	381	330
Kommuninvest	135 022	141 000
Summa	135 403	141 330



Investeringsredovisning

Beslutade investeringar. Belopp i tkr	Sektor	Beslut	Plan 2015	Utfall 201507	Återstår 2015
Cykelväg Stigen-Färgelanda	Samhällsbyggnad	5 000	4 189	105	4 084
Cykelväg Högsäter-Färgelanda	Samhällsbyggnad	2 500			
Bredbandsutbyggnad	Samhällsbyggnad	9 000	3 000	1 945	1 055
Högalid industriplan	Samhällsbyggnad	500	443		443
Högalid vänstersväng	Samhällsbyggnad	2 000			
Högalid anslutningsväg	Samhällsbyggnad	1 500	1 493		1 493
Energieffektiviseringar Etapp 1 + 2	Samhällsbyggnad	14 000	3 000	847	2 153
Mobil tandvård Högsäter	Samhällsbyggnad	200	200	84	116
Ombyggnation Björnhuset 1 + 2	Samhällsbyggnad	1 480	317	258	59
Förskola, projektering	Samhällsbyggnad	250	250		250
Upprustning badplatser	Samhällsbyggnad	200	200		200
Redskapsbärare	Samhällsbyggnad	700	700	439	261
Skatepark i Högsäter	KoF	100	100		100
Dränering av grusplan Valbo	KoF	700	700		700
RFID Bibliotek	KoF	100	100		100
IT-utrustning gemensamma system, VK	KS/Stab	800	550	19	531
Uppgradering av arbetsstationer	KS/Stab	900	900		900
Fiberanslutning av vht utanför tätort	KS/Stab	1 300	1 300	141	1 159
IKT-plan	BoU	800	490	90	310
Inventarier ny avd Hemulen	BoU	105	105	58	47
Summa beslutade projekt		42 135	18 037	3 986	13 961
Grundram fastigheter oförutsett	Samhällsbyggnad	400	400	315	85
Grundram IT	KS/Stab	720	720	11	709
Grundram	KS/Stab	130	130		130
Grundram	Samhällsbyggnad	310	310	74	236
Grundram	BoU	1 450	1 450	606	844
Grundram	Omsorg	1 000	1 000	238	762
Grundram	KoF	80	80	21	59
Summa beslutade årliga grundramar		4 090	4 090	1 265	2 825
Skrivarbyte	KS/Stab	310	310	307	3
Skurmaskin	BoU	24	24	24	0
Summa nya beslutade investeringar		334	334	331	3
TOTALT BESLUTAT och PLAN		46 559	22 461	5 582	16 789



Kommunfullmäktiges förvaltning

Resultaträkning för sektor

Belopp i tkr	Bokslut 201407	Bokslut 201507	Budget 201507	Avvikelse
Intäkter	296	107	0	108
Kommunbidrag	2 015	1 950	1 950	
Summa intäkter	2 311	2 057	1 950	108
Kostnader:				
Personalkostnader	-1 236	-1 017	-1 174	157
Övriga kostnader	-523	-547	-776	229
Kapitalkostnader	0	0	0	0
Summa kostnader	-1 759	-1 564	-1 950	386
Periodens resultat	552	494	0	494

Verksamhetsbeskrivning

Kommunfullmäktige är kommunens högsta beslutande organ med ansvarar för bland annat de övergripande strategiska frågorna.

Fullmäktige väljs direkt av folket i de allmänna valen vart 4:e år, vilket skedde i september 2014.

Kommunfullmäktige skall vara kommunalpolitikens viktigaste mötesplats.

Exempel på beslutsärenden i kommunfullmäktige: budget och kommunalskatt, taxor och avgifter, fysisk planering, grunder för ersättningar till partierna och de förtroendevalda, den politiska organisationen, ansvarsfrihet för förtroendevalda.

Revision

Revisionen, som består av fem förtroendevalda ledamöter, är kommunfullmäktiges organ för objektiv och förutsättningslös granskning och kontroll av hela den kommunala organisationen. Granskningen skall genomföras i en sådan omfattning att revisorerna varje år kan lämna ett underlag för kommunfullmäktiges ställningstagande i frågan om ansvarsfrihet kan lämnas för kommunstyrelsen och nämnderna.

Sakkunnigt biträde till de förtroendevalda revisorerna är företaget Deloitte.

Beredningar

Beredningarnas struktur har förändrats i samband med att en reviderad politisk organisation träder i kraft inför 2015. Det innebär att den tidigare Budget- och bokslutsberedningen har upphört och att övriga beredningar arbetar med specifika uppdrag.

Myndighetsnämnd

Myndighetsnämnden arbetar bl a med tillsyn, tillstånd och myndighetsutövning mot enskild.

Nämnden är också trafiknämnd.

Exempel på ärenden som handläggs av nämnden: Bygglov och strandskyddsdispenser, Insatser till stöd och hjälp för enskilda, lokala trafikföreskrifter

Överförmyndare

Om någon på grund av sjukdom, psykiska störningar, försvagat hälsotillstånd eller liknande, behöver hjälp med att bevaka sin rätt, förvalta sin egendom eller behöver hjälp med sin ekonomi för sin egen del, kan domstol förordna en god man eller förvaltare. Tillsynen över gode män och förvaltare sköts av en överförmyndare. 2010 träffades avtal med Uddevalla kommun om handläggarstöd till överförmyndaren.



Partistöd

Kommuner och landsting får ge ekonomiskt bidrag och annat stöd till politiska partier för att stärka deras ställning i den kommunala demokratin (partistöd). Det finns ingen skyldighet att lämna partistöd men alla kommuner, landsting och regioner gör det. Storleken på stödet varierar dock mellan kommunerna.

Sammanfattning

Viktiga händelser

Ekonomisk översikt

Verksamhetsområde. Belopp i tkr	Bokslut 201407	Bokslut 201507	Budget 201507	Avvikelse 201507	Budget 2015	Prognos 2015
Kommunfullmäktige	445	597	677	80	1 161	0
Kommunrevision	138	207	262	55	449	0
Nämnder och beredningar	360	115	508	393	870	400
Överförmyndare	520	536	503	-33	862	0
Totalt	1 463	1 455	1 950	495	3 342	400

Analys av utfall per verksamhetsområde

Beredningarnas arbete har under perioden präglats av uppstart och planering, vilket gör att kostnaderna för möten är låg.

Övriga verksamheter följer planen.

Prognos per verksamhetsområde

Beredningarnas verksamhet har kommit igång efter sommaren men beräknas att ge ett överskott på 400 tkr för helåret.

Investeringar



Kommunstyrelsens förvaltning & kommunkontor

Verksamhetsberättelse

Resultaträkning för sektor

Belopp i tkr	Bokslut 201407	Bokslut 201507	Budget 201507	Avvikelse
Intäkter	756	1 073	1 069	4
Kommunbidrag	16 843	18 873	18 873	0
Summa intäkter	17 599	19 946	19 942	4
Kostnader:				
Personalkostnader	-9 119	-9 670	-9 657	-13
Övriga kostnader	-7 800	-7 689	-9 462	1 762
Kapitalkostnader	-706	-720	-823	103
Summa kostnader	-17 625	-18 079	-19 942	1 852
Periodens resultat	-26	1 856	0	1 856

Verksamhetsbeskrivning

Verksamhetsbeskrivning

Kommunstyrelsen består av 13 ledamöter och är kommunens ledande politiska förvaltningsorgan. Den ska leda och samordna planeringen av kommunens ekonomi och verksamhet. Kommunstyrelsen ska leda kommunens övergripande verksamhet enligt fullmäktiges riktlinjer och övriga styrdokument. Den ska också bereda ärenden till fullmäktige.

Den nya politiska organisationen innebär att ett Ekonomiråd har etablerats under Kommunstyrelsen för att hantera processen för verksamhetsplanering och budget.

Kommunstyrelsen ska ha uppsikt över övriga kommunala organs verksamhet, över det kommunala bolaget, samt över de kommunalförbund med mera, som kommunen är medlem i.

Kommunstyrelsen ansvarar för hela kommunens verksamhet förutom myndighetsutövningen som myndighetsnämnden ansvarar för.

Kommunledningskontor

Staben fokuserar på strategiska frågor samt arbetar som internkonsulter för de löpande verksamheterna. Staben är en resurs för samtliga fyra sektorer och stabens verksamhet kommer hela organisationen till gagn. I staben ingår förutom kommunchefen även personalchef, ekonomichef, kanslichef/kommunsekreterare.

Ekonomi-, personal- och administrativavdelning

Kommunen har en samlad administration som understödjer den politiska verksamheten, staben samt de fyra sektorerna. Enheten består av ekonomi, personal samt administrativa avdelningen.

Inköp och upphandling

Den dalslandsgemensamma inköpsorganisationen har förstärkts och ett system för upphandlingsstöd och avtalsregister har införts. För att ytterligare säkerställa att ökade krav i samband med inköp och upphandlingar hanteras effektivt och att befintliga avtal följs behöver inköpsfunktionen fortsätta att förstärkas och utvecklas. Det är viktigt att kommunen säkerställer att det finns tillgång på varor och tjänster av hög kvalitet och till låga priser.

Näringsliv

Kommunens näringslivsverksamhet består av riktade åtgärder mot målgrupper såsom befintligt näringsliv, företagare utanför kommunen med intresse för samarbete, potentiella företagare samt kommuninvånare och turister.



Folkhälsoarbete

Folkhälsoarbetet syftar till att utjämna skillnader i hälsa mellan olika grupper i samhället och att skapa förutsättningar för människor att känna trygghet till sig själva och sin omgivning och att kunna göra hälsosamma val i livet.

Folkhälsoarbetet bedrivs med utgångspunkt från det avtal som finns mellan Färgelanda kommun och Hälso- och sjukvårdsnämnden i Dalsland och har sin utgångspunkt i lokala behov och förutsättningar. I kommunen finns ett Folkhälsoråd med deltagare från Kommunstyrelsen i Färgelanda och Hälso- och sjukvårdsnämnden i Dalsland.

Sammanfattning

Viktiga händelser

Ekonomisk översikt

Verksamhetsområde. Belopp i tkr	Bokslut 201407	Bokslut 201507	Budget 201507	Avvikelse 201507	Budget 2015	Prognos 2015
Kommunstyrelse	1 241	1 490	2 155	652	3 728	1 200
Kommunchef	5 546	4 575	5 325	750	9 148	200
Ekonomiavdelning	3 336	3 545	3 394	-151	5 834	0
Personalkontor	2 051	2 667	2 773	107	4 763	0
Kansliavdelning	1 173	777	1 326	545	2 283	200
Folkhälsoenhet	145	351	250	-101	435	0
IT & Kommunikation	3 376	3 594	3 650	54	6 278	0
Totalt	16 868	16 999	18 873	1 856	32 468	1 600

Analys av utfall per verksamhetsområde

Kommunstyrelsen och kommunkontoret redovisar en positiv avvikelse för perioden, främst beroende på vakanser inom kommunkontoret samt att medel för organisationsutveckling och konstgräsplanen inte har använts.

Kommunstyrelsens kostnader för arvoden har under perioden varit högre än budgeterat.

Prognos per verksamhetsområde

Helårsprognosen beräknas bli en positiv avvikelse jämfört med budget på 1600 tkr, främst beroende på att arbetet med konstgräsplanen inte beräknas starta under året.

Den planerade organisationsutvecklingen beräknas ske med egna personalresurser istället för med externa kostnader vilket ger ett överskott på 200 tkr.

Sektorns målarbete

Inriktningsmål:

Kommunens verksamhet konkurrensutsätts och brukaren får ökad valfrihet

Aktivitet	Förväntat resultat	Kommentar
Utreda möjliga verksamheter för konkurrensutsättning.	Utredning klar. Verksamheter klara för att konkurrensutsättas. Minskad kommunal förvaltningsorganisation.	

Inriktningsmål:

Bli en mer attraktiv företagarkommun med rättvisa villkor för näringslivet

Aktivitet	Förväntat resultat	Kommentar
Undersöka företagsklimatet lokalt.	Enkätundersökning har genomförts.	
Hålla forum för dialog med kommunens näringsliv, såsom frukostmöten och Färgelandadagar. Skriftlig information till	Färgelanda kommun skall klättra i Svenskt Näringslivs ranking.	



Aktivitet	Förväntat resultat	Kommentar
näringslivet kvartalsvis med relevant info		
Jobba aktivt med kompetensförsörjningsfrågor tillsammans med näringslivet.	Ökad nivå av kompetensförsörjning	

Inriktningsmål:

Alla elever som slutar grundskolan ska ha behörighet till ett gymnasieprogram

Aktivitet	Förväntat resultat	Kommentar
Välfärdsberedningen: Utarbeta skol- och barnomsorgstrategi som bidrar till utveckling enligt kommunens övergripande mål.	Strategi finns för hur utbud och efterfrågan ser ut samt hur valfrihet skall tillgodoses på 10 års sikt.	

Inriktningsmål:

Erbjuda valfrihet inom skola och barnomsorg i hela kommunen

Aktivitet	Förväntat resultat	Kommentar
Nya avdelningar skall i första hand drivas av externa utförare.	Barnomsorgen liksom valfriheten stärks upp i södra kommundelarna.	
Upprätta ett policydokument över ersättnings till fristående verksamhet för att underlätta etablering av dessa.	Policydokument finns antaget	

Inriktningsmål:

Färgelanda kommun ska verka för att fossilfri och miljövänlig energi används i kommunen

Aktivitet	Förväntat resultat	Kommentar
Införa fler cyklar i de kommunala verksamheterna som komplement till bil i tätorterna	Cyklar finns att tillgå för verksamheten i tätorterna.	

Inriktningsmål:

Vara en attraktiv arbetsgivare

Aktivitet	Förväntat resultat	Kommentar
Ta tillvara personalens kunskaper och utvecklingsidéer	Ökad delaktighet för personalen. Verksamheterna har profileringsmöjlighet och kan friare fördela resurser inom resultatenheten	
Jämställda arbetsvillkor och löner för kvinnor och män	Ökad jämställdhet bland arbetsvillkoren samt en ökad trivsel	
Fler erbjuds heltidstjänster	Ökad trivsel	

Inriktningsmål:

Årets resultat skall vara 2-3 % av skatter och avgifter

Aktivitet	Förväntat resultat	Kommentar
Att anpassa varje verksamhet till ekonomin	Verksamheterna håller angivna budgetramar	

Inriktningsmål:

En långsiktigt hållbar verksamhet med ekonomi i balans

Aktivitet	Förväntat resultat	Kommentar
Utveckla resurs-fördelningsmodeller och möjligheter till resultatenheter	Resursfördelningsmodeller har införts liksom ett ökat antal resultatenheter	
Ta fram en strategi för en långsiktigt hållbar ekonomi i balans med utvecklingsmöjlighet	Resultat skall vara 2-3 % av skatter och avgifter och kommunens soliditet skall	



Aktivitet	Förväntat resultat	Kommentar
för kommunen	på sikt uppnå 40 %	
Se över reglerna för investeringar och avskrivningar	Tagit fram nytt regelverk och policy för investeringar samt avskrivningar	

Investeringar

Under perioden har investering i ett antal nya skrivare genomförts efter godkännande i kommunstyrelsen.



Sektor Omsorg

Resultaträkning för sektor

Monica Birgersson

Belopp i tkr	Bokslut 201407	Bokslut 201507	Budget 201507	Avvikelse
Intäkter	24 781	39 068	29 115	9 953
Kommunbidrag	64 556	66 489	66 489	0
Summa intäkter	89 337	105 557	95 604	9 953
Kostnader:				
Personalkostnader	-57 620	-62 163	-54 983	-7 180
Övriga kostnader	-35 521	-48 927	-39 972	-8 955
Kapitalkostnader	-654	-598	-649	51
Summa kostnader	-93 795	-111 688	-95 604	-16 084
Periodens resultat	-4 458	-6 131	0	-6 131

Verksamhetsbeskrivning

Sektor Omsorg ansvarar för att främja kommuninvånarnas ekonomiska och sociala trygghet, jämlikhet i levnadsvillkor och aktivt deltagande i samhällslivet. Sektor Omsorg har tre huvudsakliga lagrum att förhålla sig till; Socialtjänstlagen (SoL), Lagen om särskilt stöd och service till vissa funktionshindrade (LSS) samt Hälso- och sjukvårdslagen (HSL).

Verksamheten bygger på frivillighetens grund men under vissa förutsättningar kan även vård- och behandlingsinsatser ske med tvång.

Verksamheten planeras och styrs av sektorns ledningsgrupp som består av socialchef, resultatenhetschefer inom äldreomsorgen, chef för individ- och familjeomsorgen, chef för enheten för stöd och service, boendechef på Dalio, medicinskt ansvarig sjuksköterska, sektorns ekonom samt utvecklingsledare.

Omsorgskontoret

På omsorgskontoret arbetar avgiftshandläggare, anhörigstödare, handläggare för bostadsanpassning, medicinskt ansvarig sjuksköterska, två biståndshandläggare, bemanningsassistent för äldreomsorgen som har till uppgift att rekrytera personal till äldreomsorgen och utvecklingsledare som arbetar med utredningsuppdrag för sektorn.

Individ- och familjeomsorg

Verksamheten ansvarar för att främja människors ekonomiska och sociala trygghet, jämlikhet i levnadsvillkor och aktivt deltagande i samhällslivet. Socialtjänstlagen reglerar kommunens skyldighet att hjälpa invånarna i kommunen. Kommunen har det yttersta ansvaret för att de som bor i kommunen får det stöd och den hjälp som de behöver. Huvudprincipen är att utifrån den enskildes behov ge hjälp till självhjälp. Grundläggande principer för arbetet är helhetssyn och den enskildes delaktighet och ansvar. De olika stöd-, vård- och behandlingsinsatser som förmedlas syftar alla till att stärka förmågan till förändring och oberoende. Verksamheten bygger på frivillighet, men under vissa omständigheter kan även vård- och behandlingsinsatser ske med tvång. Individ- och familjeomsorgen (IFO) arbetar med myndighetsutövning. Verksamheten är indelad i en enhet för vuxna och en enhet för barn och ungdomar. Personalen arbetar med att utreda behov av insatser utifrån ansökningar och anmälningar samt fattar beslut om insatser. Kommunen ingår i samarbete gällande gemensam socialjour som leds av Uddevalla kommun. Inom enheten arbetar även familjebehandlare och behandlingsassistent, som dels verkställer beslut om insatser som socialsekreterarna fattat beslut om och dels utför icke biståndsbedömda insatser så som samtal med föräldrar och deltagande i föräldragrupper inom primärvårdens barn- och mödrahälsovård.

Integrationsenheten

På integrationskontoret arbetar en flyktingsamordnare och en assistent. Kommunens ansvar är att anordna SFI (svenska för invandrare) och samhällsorientering för vuxna, hjälpa till med boendefrågor och försörjning i de fall den enskilde inte är berättigad till etableringsersättning eller i



avvaktan på att den ska komma igång. Vidare ansvarar kommunen för skola, barnomsorg samt fritidsaktiviteter för barnen. Enheten har även ansvar för kontakter och samordning med de verksamheter som inte ligger inom kommunens ansvarsområde och för kontakter med övriga berörda aktörer. Kommunen har ett avtal med Migrationsverket om mottagande av ensamkommande barn. Kommunen tillhandahåller boende på Dalio i Högsäter samt i utslusslägenheter som hyrs av Valbohem och är belägna i kommunen.

Enheten för stöd och service

Enheten för stöd och service består av kommunens socialpsykiatri och den verksamhet som lyder under LSS, lagen om stöd och service till vissa människor med funktionsnedsättning. Kommunen ansvarar för de sociala insatser som personer med psykisk funktionsnedsättning behöver för att klara sin dagliga livsföring. Ansvaret innefattar även att hjälpinsatser samordnas och att olika aktörer kring brukaren samverkar. Verksamheten tillhandahåller boende och boendestöd, sysselsättning/fritid, habilitering och rehabilitering samt daglig sysselsättning enligt Socialtjänstlagen (SoL). Lagen om särskilt stöd och service till vissa funktionshindrade (LSS) är en rättighetslag. Kommunen har två olika bostäder med särskild service, en gruppboende och en serviceboende enligt LSS. Serviceboendet är under utveckling för att även kunna ta emot personer med psykisk funktionsnedsättning som behöver tät kontakt med personal i sitt boende. Verksamheten tillhandahåller daglig verksamhet enligt LSS. Gällande assistansärenden är kommunen utförare men det finns även brukare som valt privata utförare. Beslut om ledsagare, kontaktperson och förlängd barnomsorg verkställs i verksamheten. Övriga insatser såsom korttidsplatser, boende för barn och ungdomar som studerar på annan ort verkställs genom köp av annan utförare.

Äldreomsorg

Äldreomsorgen utför insatser inom hemtjänst, hemsjukvård (sjuksköterskor, arbetsterapeuter och sjukgymnaster), daglig verksamhet för personer med demenssjukdom och icke demenssjukdom, särskilt boende samt demensboende. Sektorn har anställd personal som arbetar i köken på äldreboendena och levererar måltider till brukarna på de särskilda boendena samt i hemtjänsten. Hemtjänstpersonalen utgår från två grupper, en stationerad på Solgården och en på Håvestensgården. Hemsjukvårdens sjuksköterskor och rehabpersonal ansvarar för och utför hälso- och sjukvård på kommunens särskilda boenden samt för brukare i ordinärt boende. Sjuksköterskans uppgift är att verkställa och säkerställa delegerade vårdinsatser från läkare och följa de metoder som kommunen bestämt. Kommunen är med i Närsjukvårdsprojektet när det gäller medborgare över 65 år och utanför kontorstid. Sjukgymnaster och arbetsterapeuter ser till att nödvändiga hjälpmedel finns och att brukarna får professionella bedömningar, erforderlig träning och rehabilitering utifrån individuellt perspektiv. Daglig verksamhet för personer med demenssjukdom finns i Håvestensgårdens lokaler och för personer som inte har demenssjukdom finns verksamheten i Lillågårdens lokaler. Särskilt boende finns på Lillågården och Solgården och demensboende finns på Solgården och Håvestensgården. Kommunen tillhandahåller även korttidsplatser enligt SoL och de finns på samtliga tre särskilda boenden, men i störst utsträckning på Lillågården. I lokalerna på Solgården och Lillågården inryms även trygghetslägenheter. På varje särskilt boende finns det ett tillagningskök som levererar måltider till brukarna i huset. I köket på Solgården tillagas även de portioner som levereras till personer som bor i ordinärt boende.

Sammanfattning

Utfall januari-juli -6131tkr för sektor Omsorg

Semesterlöneskulden påverkar utfallet för hela sektorn under perioden och beräknas minska under året. På grund av organisationsförändringar som trädde i kraft 2015 finns det flera osäkerhetsfaktorer gällande den interna fördelningen av utfallet mellan sektorns olika verksamhetsområden. Detta påverkar dock inte sektorns resultat som helhet.

Omsorg och utvecklingskontor 437 tkr

- Stora kostnader för bostadsanpassningsbidrag har beviljats under perioden.
- Konsultkostnader för handläggning av ärenden inom Lag om stöd och service.

Äldreomsorg -2 164 tkr

- Högre matintäkter än budgeterat. Mer bidrag från Arbetsförmedlingen än budgeterat. I resultatet finns även kundförluster, dvs obetalda hyror och måltider på särskilt boende på drygt 100tkr. Färre antal beviljade timmar i hemtjänsten leder dessutom till lägre intäkter än budgeterat.
- En stor del av underskotten orsakas av semesterlöneskulden. Underskott gällande



Äldreomsorgsmåltider beror på att det inte finns någon budget för ob-ersättning eller vikarier för kökspersonalen. Kostnader i samband med övergången från årsarbetstid till fasta scheman på Solgården och hemtjänst norr är ej reglerat och genererar ett underskott. På särskilda boenden har en högre bemanning än budgeterat lett till en underskott. Det negativa resultatet inom hemtjänsten orsakas till stor del av att schablonen för utförda hälso- och sjukvårdsinsatser inte motsvarar faktisk tid för att utföra uppdragen samt att antal beviljade hemtjänsttimmar varit lägre än budgeterat.

Enhet för stöd och service -667 tkr

- Volymökning avseende, boende och daglig verksamhet
- Semesterlöneskulden orsakar en del av underskottet.
- I budgeten för LASS, personlig assistans, saknas kostnader för 2 personer samt en utökning av korttidsboende för barn och boende i samband med studier på annan ort.

Individ och familjeomsorg -8 012 tkr

- Ökade personalkostnader på grund av behov av konsultinsatser under rekryteringstiden.
- Konsultinsatser pga volymökning av orosanmälningar för barn, detta för att säkerställa att inte utredningstiden inte överskrids samt för att kunna ge nyanställda socionomer utan erfarenhet en bra introduktion.
- Kostnader för placering på institution, både för barn och vuxna.
- Utfallet för ekonomiskt bistånd är högre än budget pga fler hushåll med behov av långvarigt behov av försörjningsstöd, större hushåll med flera barn samt volymökning av män utan barn i ålder 18-26 år.

Integrationsenheten 4 275 tkr

- Fler personer har kommit till Färgelanda än avtalat vilket ger ökade intäkter.
- Mindre köp av externa tjänster samt samordningsvinster mellan verksamheterna skapar ett överskott.

Prognos 2015: -4 999 tkr

Omsorg och utvecklingskontor, 400 tkr

Äldreomsorgen, -3 000 tkr

- Köken har ingen budget för personalens obekväma arbetstid och för vikariekostnader.
- Högre bemanning än budgeterat på särskilda boenden
- Schablonerna för utförda hälso- och sjukvårdsinsatser inom hemtjänsten motsvarar inte faktisk tid.

Enheten för stöd och service -1 166 tkr

- Fortsatt ökade volym vilket genererar ökade kostnader inom hela verksamhetsområdet samt obudgeterade kostnader avseende LASS, personlig assistans.

Individ och familjeomsorgen, - 6 783 tkr

- Arbetet pågår med att minska kostnader inom samtliga områden. Arbetet utifrån den av kommunstyrelsen fastställda handlingsplanen fortsätter.
- Under april och maj har en genomlysning av ekonomin, ekonomirutiner mm skett.

Integrationsenheten 5 550 tkr

- Flera osäkerhetsfaktorer kan påverka det positiva resultatet negativt tex ökade placeringskostnader, kraftig minskning av nyanlända.
- Ökade kostnader för SFI, svenska för invandrare ska täckas av denna enhet.

Viktiga händelser

Omsorgskontoret

För att kunna tillgodose behovet av kompetens gällande handläggning av ärenden inom Lagen för stöd och service till vissa funktionshindrade, LSS påbörjade enhetens två biståndshandläggare samt ansvarig chef en högskolekurs för LSS-handläggare i mars. Kursen avslutas i början av oktober i år.



Individ och familjeomsorg

Rekrytering av nya medarbetare inom myndighetsdelen har skett under perioden. Då några är nyutexaminerade socionomer innebär det att verksamheten behöver ge en bra introduktion, stöd i handläggningen och färre antal ärenden per handläggare.

En volymökning på orosanmälningar för barn har skett vilket fört med sig att verksamheten behövt använda sig av konsulter för att säkerställa myndighetsutövningen på barn- och familjeenheten.

Verkställt förändringar i arbetsmiljön utifrån Previas rekommendationer; belysning över skrivbord, höj-sänkbara skrivbord, IT-telefoni med trådlöst headset till myndighetsdelen samt för att effektivisera handläggningsarbetet. Verkställt säkrat besöksrum och personalrum på Furåsen.

En kraftig kostnadsökning inom institutionsvården utifrån en volymökning av föräldra/barnplaceringar, utredningsplatser för bedömning av föräldraförmågan, samt att fem ungdomar varit placerade på behandlingshem under tidsperioden. Sex av dessa placeringar avslutades i början av augusti. Påbörjat arbetet med nätverksmöten, hemmaplanslösningar innan placering utanför det egna hemmet, förväntad effekt under september månad. Omplacering från institution till förstärkt föräldrahem har gjort att kostnaden för verksamheten minskar med 130 tkr/månad.

För institutionsvård för vuxna finns en permanent placering ligger kvar under IFO:s verksamhet samt tillkommit ökade placeringskostnader i samband med att arbetet med missbruksvården kommit igång.

Ny rutin implementerad vilket innebär att inget ärende aktualiseras, ingen utredning inleds enligt SoL kap 11 om inte personen är registrerad i folkbokföringsregister.

Volymökningen av ensamkommande barn har lett till ökade kostnader.

Påbörjat arbetet med att rekrytera egna familjehem för att kunna avveckla några externa familjehem, kostnadseffekt av detta arbete synligt först under 2016.

Vi har under 2015 påbörjat att arbeta aktivt med att inventera och implementera öppna förebyggande insatser, nätverksmöte och hemmaplanslösningar. Familjecentralen med öppna förskolan, samverkan med övriga aktörer i kommunen är under utveckling. Öppenvårdsenheten har en planerad föräldragrupp som ingår i ICDP utbildningen inbokad med start i september månad. I samverkan med skolan är en föreläsning riktad mot tonårsföräldrar inbokad. Vi inventerar även att kunna starta en egen föräldrautbildning till föräldrar då det är en grupp som vi kartlagt har ett behov av stöd i sin nuvarande eller blivande föräldraroll.

Arbetet med flödeschemat mellan enheterna i verksamheten har inte gett den effekt som var förväntad, har arbetat med att skapa yttre struktur, mötesrutiner, dokumentationstid, men dokumentation uteblir, och handläggare har svårt att göra ny bedömning på pågående biståndsinsats, och den förväntade ökningen av att ta emot fler uppdrag ifrån barn- och familjeenheten uteblir.

Volymökning avseende ekonomiskt bistånd. Pågående aktivt arbete med att få till en ökad samverkan med Arbetsförmedlingen och Försäkringskassan. Målsättningen att få till en handlingsplan för varje enskild.

Under våren påbörjades med hjälp av extern ekonom ett arbete med att strukturera budgetarbete och uppföljning inom verksamheten.

Ett omfattande arbete pågår utifrån av kommunstyrelsens fastställda handlingsplan avseende myndighetsutövning, kompetensförsörjning, upprättande av struktur, revidering och implementering av rutiner och riktlinjer både på kort och lång sikt.

Enheten för stöd och service

Under våren har det tillkommit nya beslut i form av särskilt boende, dagligverksamhet, kontaktperson, förlängt skolomsorg, korttidsverksamhet, personlig assistent och ledsagning vilket lett till ökade kostnader.



Äldreomsorgen

Chefsbyte skedde på fyra enheter under våren och fr.o.m. sommaren har äldreomsorgen en vakant cheftjänst. Hemtjänst söder och hemtjänst norr har tidigare haft 2 chefer men ligger nu under samma chef, vilket betyder att likadana rutiner och arbetsätt kan användas i båda arbetsgrupperna. Inom rehabiliteringsverksamhet har det funnits vakanser sedan februari-15, svårigheter att rekrytera och rekrytering pågår för närvarande.

Integrationsenheten

Det förväntas komma ca 13 000 ensamkommande barn till Sverige i år förra året kom det ca 8000. Det är lagstadgat att alla kommuner skall ta emot. Kommunen har en överenskommelse med migrationsverket om 6 asylplatser men eftersom det kommer så många barn till Sverige just nu så får alla kommuner fler barn än vad deras överenskommelse säger. På Dalio hem för vård och boende har vi nu 2 överbeläggningar totalt 12 ungdomar, på Utlussen bor 12 st och de externa placeringarna är ca 15.

Arbetsförmedlingen har för närvarande hög arbetsbelastning så det kan dröja upp till fem månader innan etableringsersättningen kommer igång vilket tidigare enbart tog en månad. Kommunen får schablonpeng för den första månaden men kan inte återsöka de övriga månaders kostnader fram till dess att etableringsinsatsen startar. Resultatet blir att kommunen får ökad kostnader för utbetalning av ekonomiskt bistånd, som betalas ut av integrationskontoret fram till dess att den nyanlände skrivs in på arbetsförmedlingen och därmed kommer igång med etableringsinsatserna.

Ekonomisk översikt

Verksamhetsområde. Belopp i tkr	Bokslut 201407	Bokslut 201507	Budget 201507	Avvikelse 201507	Budget 2015	Prognos 2015
Omsorgs- och utvecklingskontor	6 752	9 583	10 019	437	17 214	400
Äldreomsorg	34 490	34 216	32 051	-2 164	55 325	-3 000
Individ & Familjeomsorg	15 951	21 782	13 770	-8 012	23 653	-6 783
Enheten för Stöd & Service	10 588	11 253	10 587	-667	18 237	-1 166
Integrationsenheten	1 234	-4 214	62	4 275	139	5 550
Totalt	69 015	72 620	66 489	-6 131	114 568	-4 999

Analys av utfall per verksamhetsområde

Omsorg och utvecklingskontor 437tkr

Intäkter: 437 tkr

- Högre vårdintäkter än budgeterat
- I posten finns bidrag på 225 tkr från Folkhälsorådet avseende uppstart och driftskostnader för Familjecentralen.

Personalkostnader: 397 tkr

- En vakant tjänst för biståndshandläggare är inte tillsatt.

Övriga kostnader: -397 tkr

- Ett ärende med stora bostadsanpassningsbidrag har pågått under perioden. Bostadsanpassningsbidrag har beviljats av Myndighetsnämnden för åtgärd som går utanför lagens skyldigheter. Kostnad för det bidraget är 220 tkr. Denna summa kommer det inte finnas utrymme för i budgeten. Förutom nämnda ärende har det varit fler antal ärenden med större insatser under perioden och därmed överstiger summan för beviljade bidrag budget.
- Konsultkostnader för handläggning pga sjukdom. Ordinarie handläggare för ärenden inom LSS-lagstiftningen är långtidssjukskriven och då kompetensen för handläggningen inte finns har enheten använt sig av konsultinsatser under perioden. Därmed ett underskott på 160 tkr för konsultkostnader.

Äldreomsorg -2 164tkr

Intäkter: 605 tkr



- Mer bidrag från Arbetsförmedlingen än budgeterat.
- Hemtjänsten har lägre antal utförda timmar än budgeterat vilket ger en lägre intäkt
- Högre matintäkter än budgeterat

Personalkostnader: -3102 tkr

- Vakanser inom rehabiliteringsverksamheten har funnits sedan februari och därmed lägre kostnader.
- En del av underskottet orsakas av semesterlöneskulden.
- Underskott gällande äldreomsorgsmåltider beror på att det inte finns någon budget för ersättning eller vikarier för kökspersonalen.
- Kostnader i samband med övergången från årsarbetstid till fasta scheman på Solgården och hemtjänst norr är ej reglerat och genererar ett underskott.
- På särskilda boenden har en högre bemanning än budgeterat lett till en underskott.
- Ökad personalbemanning vissa delar av dygnet har krävts på korttidsenheten vissa perioder i samband med överbeläggning.
- Det negativa resultatet avseende personalkostnader inom hemtjänsten orsakas till stor del av att schablonen för utförda hälso- och sjukvårdsinsatser inte motsvarar faktisk tid för att utföra uppdragen.

Övriga kostnader: 333 tkr

Enhet för stöd och service - 667tkr

Intäkter: 753 tkr

- Bidrag från Folkhälsorådet för anställning av personal i samband med projektet En väg in finns som en intäkt på 387 tkr
- Bidrag från Länsstyrelsen för delfinansiering av verksamheten personligt ombud finns som en intäkt på 302 tkr
- Ersättning från Arbetsförmedlingen större än budgeterat

Personalkostnader: -658 tkr

- Semesterlöneskulden orsakar en del av underskottet.
- Utökad bemanning inom daglig verksamhet och boende stöd, pga utökad antal beslut om insatser.
- Kostnader för personligt ombud och anställning i projektet En väg in finns här, samtidigt som bidrag för delfinansiering av anställningarna finns om en intäkt.

Övriga kostnader: -762 tkr

- I budgeten för LASS saknas kostnader för 2 personer, vilket motsvarar -636 tkr/ år (ca - 50tkr/månad).
- Underskottet orsakas även av en utökning av korttidsboende för barn samt boende i samband med skolgång på annan ort.

Individ och familjeomsorg -8 012tkr

Intäkter: 3658 tkr

- Intäkter från eftersökningar hos migrationsverket är högre än budgeterat.
- Överföring från integrationsenheten 100 000 kr /månaden för att täcka kostnaderna för ensamkommande barn.

Personalkostnader: -1793 tkr

- Ökade personalkostnader på grund av timanställd personal som handlägger dödsboanmälningar samt utökning med 1 årsarbetare inom handläggning missbruks/socialpsykiatri, timanställning under perioden och tjänsten övergår i tillsvidareanställning från och med juni.
- Kostnaderna för ersättning för förlorad arbetsinkomst till familjehem samt ersättning till familjehem är högre än budgeterat.
- Semesterlöneskulden orsakar en del av underskottet.

Övriga kostnader: -9877 tkr

- Stora kostnader för konsult som arbetar som 1:e socialsekreterare 100 % på barn- och



familjeenheten. Ytterligare konsulter inom barn- och familjeenheten har anlåtats under perioden på grund av volymökning av orosanmälningar om barn, för att kunna säkra myndighetsdelen och att utredningstiden inte överskrids samt för att kunna ge nyanställda socionomer utan erfarenhet en bra introduktion.

- Placering på behandlingshem i samband med missbruksvård skapar ett underskott. Majoriteten av klienter inom missbruk har dubbeldiagnos(psyk/missbruk) vilket försvårar verkställande av rätt öppenvårdsinsats (kräver total drogfrihet) vilket ofta leder till placering i behandlingshem efter avgiftning.
- Långa och dyra placeringskostnader för barn och unga på institution skapar ett underskott. Enheten har även höga kostnader för barn i externa familjehem och utredningskostnader i öppenvårdsregi .
- Ökat antal ensamkommande barn som lett till placering i externa familjehem då kommunens egna boende Dalio är fullbelagt. Från juli månad en volymökning med 10 barn som blivit anvisade till Färgelanda kommun, utav dessa har vi placerat 7 ungdomar i externa familjehem i väntan på ledig plats Dalio.
- Utfallet för ekonomiskt bistånd är högre än budget pga fler hushåll med långvarigt behov av försörjningsstöd(10 månader), större hushåll med flera barn samt volymökning av män utan barn i ålder 18-26 år. Dessutom är det ett ökat antal familjer som efter avslutad etableringsersättning saknar egen försörjning.
- Inom öppenvården är det höga personalkostnader för kontaktfamilj och kontaktperson beroende på omfattande uppdrag.

Integrationsenheten 4 275tkr

Intäkter: 4498 tkr

- Då platserna för barn som fått permanent uppehållstillstånd enligt överenskommelsen ej är fullbelagda ger detta direkt plus i budget då verksamheterna sparar in på mat, aktiviteter, klädpengar, personalkostnader mm.
- Fler personer har kommit till Färgelanda än avtalat vilket ger ökade intäkter. Budgeten är beräknad på 31 individer och vi har 105 boende i kommunen.

Personalkostnader: -2026 tkr

- Bemanningen har anpassats utifrån mottagandet och därmed ökar kostnaderna för personal i takt med att fler personer anländer till kommunen.

Övriga kostnader: 1803 tkr

- Mindre köp av externa tjänster samt samordningsvinster mellan verksamheterna för ensamkommande barn skapar ett överskott.
- Här finns kostnader för ekonomiskt bistånd för nyanlända som flyttat till kommunen men där Arbetsförmedlingen inte kommit igång med etableringen. Följden blir att kommunen får betala ut ekonomiskt bistånd i väntan på att etableringsersättningen ska komma igång. Man får en viss ersättning för det sk glappet men detta räcker till ca en månad och för närvarande tar det upp till fem månader innan ersättningen kommer igång. Underskottet för perioden är ca 1 100tkr.

Prognos per verksamhetsområde

Sektor omsorgs prognos: -4999tkr

Omsorgs och utvecklingskontor: 400tkr

- Överskottet beror på att utförda hemtjänsttimmar beräknas bli färre än budgeterat.
- 0,75 handläggare har inte tillsatts under de första månaderna.
- Pga av omorganisation har anslag för extra turer budgeterats under sektorschef.

Äldreomsorg: -3000tkr

- Budget för ob-ersättning och vikarier saknas i budget för måltidspersonalen vilket skapar ett underskott vid årets slut.
- Kostnader i samband med övergången från årsarbetstid till fasta scheman kommer skapa ett underskott.
- Högre bemanning än budgeterat

**Åtgärder för att minska underskottet:**

- Inte ersätta ordinarie personal fullt ut vid frånvaro.
- Förbättra samarbetet mellan enheterna för att minska vikarieanskaftning vid frånvaro.
- Insatser för att minska personalens korttidsfrånvaro pågår i samarbete med personalavdelningen.
- Anpassning av personaltätheten för att komma i balans med budget.

Enheten för stöd och service: -1166tkr

- Ökning gällande beslut inom socialpsykiatri och inom LSS (lagen om stöd och service) leder till ökade kostnader.

Åtgärder för att minska underskottet:

- Samordning mellan boendena med särskild service för hålla nere kostnaderna
- Utredda möjligheten att verkställa korttidsverksamhet på hemmaplan istället för att anlita externa verksamheter.
- Öka samarbetet med Individ- och familjeomsorgen för att samordna gemensamma ärenden.
- Utredda tillsammans med Individ- och familjeomsorgen möjligheten att skapa boendeplatser på kort och lång sikt.
- Återhållsamhet inom alla verksamheter.
- För att minimera en kostnadsökning 2015 görs LSS-boendet/servicebostaden till ett kombinerat LSS/SoL- boende och boendepersonal och boendestödare utför stöd till personer som har beslut om boende.
- Omfördelning av personalens arbetstid för bättre resursutnyttjande.

Individ och familjeomsorg: -6783tkr

- Ökning av orosanmälningar för barn
- Ökade kostnader för institutionsplaceringar för vuxna och barn.
- Ökat antal hushåll med ekonomiskt bistånd.

Åtgärder för att minska underskottet:**Öppna insatser barn och familj**

- Upphandling av avtal med hjälp av ekonomiavdelningen gällande behandlingshem för att sänka kostnaderna.
- Arbete pågår med att anpassa ersättningarna till kontaktfamilj och kontaktperson som ska utgå från SKL s riktlinjer.
- Täta uppföljningar av alla beviljade insatser
- Pågående arbete med att avveckla dyra resurspersoner (umgängesstödare)
- Arbete pågår med att omstrukturerar öppenvårdsinsatserna för att göra ett effektivare arbete för barn och familjer
- Arbete för ökad samverkan internt och extern med fokus på barn och familjer.
- Familjehem/familjerättssekreterare kommer att rekrytera personer i kommunens regi, som förstärkta kontaktpersoner/umgängesstödare.

Ekonomiskt bistånd

- Utvecklat det sociala arbetet vid ekonomiskt bistånd, personliga möte med handläggarna, säkerställer att handlingsplan upprättas, följs upp.
- Tydligare policy implementerad i verksamheten kring kriterier vid bedömning av ekonomiskt bistånd (återkrav, vistelsebegrepp, flytt från kommunen, sociala kontrakt)
- Ärendegenomgång 1 ggr/veckan, säkerställa handläggningsgången, relevanta bedömningar, chefsbeslut större summor.
- Påbörjat intern mätning i april av ekonomiskt bistånd för att kunna kartlägga utsatta grupper och arbeta fram förebyggande insatser, detta kommer genomföras 4ggr/år.
- Förstärkning i form av nyrekrytering av metodutvecklare/handläggare till vuxnenheten start i augusti.

Institutionsplacering, vuxna

- Översyn av långvariga placeringar i syfte att finna hållbara lösningar, i första hand på hemmaplan.



- Ökade personalresurser i form av missbrukshandläggare för att bland annat kartlägga behov av öppna insatser kring missbruksvården.
- Arbete för ökad samverkan internt och extern med fokus på vuxna med missbruksproblematik och psykisk ohälsa.
- Upphandling av avtal med hjälp av ekonomiavdelningen gällande behandlingshem för att sänka kostnaderna.

Institutionsplacering, barn och unga

- Ärendegenomgång 1 ggr/veckan, metodutveckling 1ggr/månaden för att säkerställa handläggningssgången, relevanta bedömningar innan placering, chefsbeslut större summor.
- Aktivt arbete med att minska kostnaderna för alla typer av placeringar. Genom att avsluta två dyra placeringar från maj minskar kostnaden med ca 2000 tkr på helår.
- Arbete pågår med att strukturera öppenvårdsenheten för att kunna ta emot mer biståndsinsatser/uppdrag från socialsekreterarna i syfte att öka hemmaplanslösningar och det förebyggande föräldrastödet.
- Arbete pågår med att strukturera myndighetsutövningen på kontoret.
- Rekrytering av familjehems/familjerättssekreterare för att utöka antal egna familjehem och kontaktfamiljer.
- Upphandling av avtal med hjälp av ekonomiavdelningen gällande behandlingshem för att sänka kostnaderna.

Familjehemsvård barn och unga

- Arbete påbörjat med att rekrytera familjehemssekreterare för att kunna utveckla kommunens egna familjehem.
- Arbete pågår med att strukturera öppenvårdsenheten för att kunna ta emot mer biståndsinsatser/uppdrag från socialsekreterarna i syfte att öka hemmaplanslösningar och det förebyggande föräldrastödet.

IFO-kontor

- Nyrekryterade socionomer till barn- och familjeenheten kommer vara färdigintröducerade augusti månad.
- Pågående arbete med att få full bemanning med målet att alla tjänster är tillsatta och konsulter därmed avslutade under hösten.

Integrationsenheten: 5550tkr

- Flera osäkerhetsfaktorer kan påverka det positiv resultatet negativt tex ökade placeringskostnader, kraftig minskning av nyanlända.
- Ökade kostnader för SFI, svenska för invandrare ska täckas av denna enhet.

Sektorns målarbete

Inriktningsmål:

Utveckla det förebyggande arbetet för att möta brukarens behov på bästa sätt

Aktivitet	Förväntat resultat	Kommentar
Utveckla arbetet med förebyggande insatser inom IFO	Insatser förebyggs/undviks. Finansiella mål uppnås.	
Arbetar långsiktigt strategiskt för hemmaplans-lösningar inom IFO	Minskat antal institutionsplaceringar	
Långsiktig plan för familjehem och jourhem	Plan finns antagen	

Effekt mål	Utfall 2015	Målvärde 2015	Utfall 2014	Utfall 2013	Utfall 2012
Omsorg, IFO - Antalet placeringsdygn skall minska jämfört med föregående år		8 410	8 411	10 280	12 792
IFO - Antalet biståndsbedömda insatser i öppenvården på hemmaplan		46	45	42	39,5



Effekt mål	Utfall 2015	Målvärde 2015	Utfall 2014	Utfall 2013	Utfall 2012
skall öka jämfört med föregående år					
IFO - Antal hushåll som uppbär försörjningsstöd skall inte öka jämfört med föregående år		115	122	117	116
IFO - Utbetalat belopp för ekonomiskt bistånd skall inte öka jämfört med föregående år		4 625	4 626	3 047	3 044
ÄO - Samtliga boende på SÄBO/Demensenheten skall erbjudas riskbedömning enligt senior Alert vad gäller risk för trycksår, undernäring, fall och munhälsa minst var 6:e månad		100%	100%	100%	94%
ÄO - Samtliga boende på Demensenheten skall erbjudas skattning enligt BPSD-registret för att hitta och sätta in åtgärder mot beteendemässiga och psykiska symtom vid demens		90%	100%	40%	
ÄO - Samtliga brukare som avlider och har kommunal hälso- och sjukvårdsinsatser skall registreras i det nationella kvalitetsregistret för palliativ vård		100%	100%	100%	

Inriktningsmål:

Utveckla aktivitetsformer tillsammans med de äldre

Aktivitet	Förväntat resultat	Kommentar
Erbjuda utevistelse	Alla ska ha möjlighet till utevistelse inom äldreomsorgen	
Utvecklat arbete med sysselsättning och naturliga mötesplatser för kommunens äldre.	I samarbete med pensionärsorganisationerna erbjuds sysselsättning och mötesplatser.	

Effekt mål	Utfall 2015	Målvärde 2015	Utfall 2014	Utfall 2013	Utfall 2012
ÄO - Samtliga brukare skall ha en genomförandeplan		100%	100%	81%	

Inriktningsmål:

Äldre erbjuds alternativa boendeformer

Aktivitet	Förväntat resultat	Kommentar
Erbjuda trygghets-/seniorboende på Lillågården.	Trygghets-/seniorboende finns och erbjuds.	

Inriktningsmål:

Övrigt

Effekt mål	Utfall 2015	Målvärde 2015	Utfall 2014	Utfall 2013	Utfall 2012
ESS - Är du nöjd med hur tydligt man informerar dig om vilket stöd du ska få		100%	95%	91%	
ESS - Är du nöjd med hur väl stödet stämmer med det du är beviljad		100%	91%	96%	
ESS - Är du nöjd med hur personalen bemöter dig		100%	100%	100%	
ESS - Är du nöjd med hur väl personalen vet vad du behöver stöd med		100%	91%	100%	

Investeringar

Reinvestering har skett under perioden, möbler och annan inredning.



Sektor Barn & utbildning

Resultaträkning för sektor

Belopp i tkr	Bokslut 201407	Bokslut 201507	Budget 201507	Avvikelse
Intäkter	10 120	10 786	9 280	1 506
Kommunbidrag	79 684	83 344	83 344	0
Summa intäkter	89 804	94 130	92 624	1 506
Kostnader:				
Personalkostnader	-44 749	-47 192	-45 715	-1 477
Övriga kostnader	-47 803	-48 712	-46 311	-2 401
Kapitalkostnader	-646	-712	-598	-114
Summa kostnader	-93 198	-96 616	-92 624	-3 992
Periodens resultat	-3 394	-2 486	0	-2 486

Verksamhetsbeskrivning

Förskola inkl. pedagogisk omsorg

Verksamhet för barn 1-5 år i fyra förskolor i norr och syd samt två förskolor i Färgelanda tätort. Vi har 258 antal barn och 48 personal i verksamheten.

Det finns också två fristående förskolor och en pedagogisk omsorg i kommunen.

Fritidshem

Verksamhet utanför skoltid för grundskoleelever 6-12 år. Samtliga F-6 skolor organiserar denna verksamhet.

Vi har 209 antal elever och 10 personal i verksamheten.

Det finns också fritidshem på de båda fristående F-6 skolorna.

Grundskola

Kommunen är huvudman för tre F-6 skolor: Valboskolan, Bruksskolan och Högsäter samt en 7-9 skola på Valboskolan.

Vi har 678 antal elever och 62 antal personal i verksamheten.

Det finns också två fristående F-6 skolor i kommunen.

Grundsärskola

På Valboskolan finns grundsärskola år 1-9, både grundsär och träningskola.

Vi har 15 antal elever och 7 personal i verksamheten.

Elevhälsa

I kommunen har vi: två centralt placerade specialpedagoger och en på Valboskolan 7-9, en kurator och två skolsköterskor. Socialpedagog är anställd och kopplad till särskild undervisningsgrupp. Rekrytering av skolläkare och skolpsykolog pågår, beräknas vara klart under september.

Gymnasium

Merparten av kommunens gymnasieelever går genom avtal på Uddevalla gymnasieskola, men ett antal går också på andra utbildningsorter.

Vuxenutbildningen

Vuxenutbildningen organiserar i kommunen Svenska för invandrare och vuxengymnasiekurser via distansutbildning. Man köper också in olika utbildningar inom grundläggande vuxenutbildning,



lärlingsutbildning och yrkesvux.

Måltid och lokalvård

Enheten har övergripande ansvar för måltidsrutiner och matsedlar i kommunen samt all köksverksamhet på kommunens grundskolor från augusti-15.

Lokalvården för skolor, omsorgsenheter och kommunhus organiseras inom enheten.

Skolskjuts

En skolskjutshandläggare arbetar 50 % med att organisera grundverksamheten och hantera avvikande önskemål och behov.

Sammanfattning

Sektorn har sjunkande elevunderlag på ytterskolorna, undantaget förberedelseklass på Bruksskolan där elevantalet ökar. Migrationsverkets bidrag täcker inte kostnaderna för ökat behov av elevhälsoinsatser, tolk, modersmålsundervisning och studiehandledning. Personal kartlägger också elevernas kunskapsnivåer för inplacering i rätt klass och med rätt stöd.

Förskolor och skolor i ytterområdena har det ekonomiskt tuffare och svårare att bibehålla kvalitet i verksamheten vid sjukdom och annan personalfrånvaro såsom kompetensutveckling.

Rekrytering av behöriga och legitimerade lärare och förskollärare blir allt svårare. Vår goda nivå på legitimerade lärare sjunker, även om vi i riksperspektiv fortfarande har hög nivå. Vi har flera pensionsavgångar framför oss, vilket inte underlättar.

Valboskolan väntar på att upphandlingsavtal ska bli klart för hyra av moduler. Markarbetena är gjorda under sommaren.

Nytt skolskjutsavtal startar HT-15 så vårens kostnader är fortfarande höga.

Flera elever på gymnasiet har behov av tilläggsbelopp som stöd för sitt lärande.

Viktiga händelser

Helhet

Vi ser ökat behov av särskilt stöd i förskola, skola och gymnasium.

Implementering av nytt system, Stratsys, för sektorns systematiska kvalitetsarbete har genomförts med stöd av projektledare från Stratsys.

Införande av Dexter frånvarosystem, kopplat till schema för elever pågår.

Unikum uppdateringar av system och kompetensutvecklingsinsatser för planering av undervisning och IUP har genomförts.

Samtliga systeminföringar är förenade med kostnader, men i mindre omfattning kommande period.

Två chefer har gått Rektorsutbildningen under VT-15. Tre kommer att delta under HT-15 och en rektor kommer att delta i Rektorslyftet från november.

I juni avslutades utbildning i utomhuspedagogik. Personal från fritidshem och förskola har deltagit och flertalet examinerades för 7,5 poäng.

Skolinspektionen har besökt och avgivit beslut och utlåtande om våra verksamheter samt styrning och ledning.

Måltid & Lokalvård

Nytt avtal på städkem, engångsartiklar och papper (ej kontorsmaterial).

Vuxenutbildning

Rekrytering av behörig o legitimerad SFI-lärare pågår. Skolverkets krav på att numera endast ha



behörig lärare för att kunna sätta betyg, har tillsammans med ökade lönekrav ökat svårigheterna att rekrytera.

Fortsatt högt söktryck på att få undervisning i Svenska för Invandrare i Färgelanda. Kostnaderna täcks inte av den del av etableringsstödet som tillfaller vuxenutbildningen. Vi har också ökade behov av lämpliga och större lokaler.

Vuxenutbildningen är medlem i Westum, ett samarbete för Lärcentra i regionen. Westum har sökt EU-medel inom Erasmus+ där Färgelanda ingår i mobilitetsprojekt VEDING. Ett internationellt utbyte av anställda och studerande inom yrkesutbildning. En vårdlärare har besökt vårdutbildning i Spanien.

Ny ansökan och tilldelning av extra platser till Yrkesvux har gjorts. Denna gång har Färgelanda sökt enskilt. Tidigare tillsammans med Uddevalla och Orust kommun.

Förskola

I januari öppnade en ny förskoleavdelning på Höjdens förskola. Barn från hela kommunen har erbjudits plats där, då alla övriga avdelningar varit fullbelagda. I huvudsak har det varit barn i ett-årsåldern som föräldrarna har haft behov av plats för.

Inom förskolan har det fattas beslut om att införa UNIKUM som dokumentationsverktyg för det pedagogiska systematiska kvalitetsarbetet och uppföljningen av barnens läroprocesser. Personalrepresentanter från alla förskolor har gått en pilotutbildning i UNIKUM under våren.

All pedagogisk personal inom förskolan har under vårterminen utbildats i förskolans systematiska kvalitetsarbete, utbildningen har skett i lärgrupper med en av våra egna lärledare som ledare.

En 65% tjänst för barn i behov av särskilt stöd som varat under ett år avslutades i juli.

Grundskola och grundsärskola inkl. fritidshem

Alla elever i år 3, 6 och 9 har genomfört nationella prov.

Vi har genomfört sommarskola för 23 elever i år 8 och 7 elever i år 9

Vi avslutade den statsbidragsstödda Matematiksatsningen för lärare som undervisar i matematik år 1-9 i juni, men man kommer att fortsätta arbeta med utbildningsmaterialet i mindre omfattning.

Entreprenörskap och "Visioner för landsbygd" har haft en delavslutning i år 7-9 i maj. Vi har tillsammans med organisationen "Framtidsfrö" samarbetat med det lokala arbetslivet och ordnat en arbetslivsmässa i centrumhuset, där eleverna ställde ut uppfinningar, spelade musik och det hölls lite föreläsning. Nu kommer inte Framtidsfrön att ge stöd fortsättningsvis, men arbetet fortsätter på enheten.

Vi har under perioden fortsatt att arbeta med vårt utvecklingsarbete med formativt lärande och formativ bedömning. Detta för att skapa lärandeprocesser och mer elevdelaktighet i undervisningen. Pedagogerna har utvecklat sitt sätt att undervisa med avseende på att anpassa uppgifterna mer till individen.

Satsningen på IKT och en dator till varje elev har avslutat sin pilot och test med Chromebooks i en klass år 8 under Vt-15. Satsningen fortsätter med resterande elever i år 8-9 i september och år 7 i januari-16.

Under vårterminen har vi haft flera elever i behov av särskilt stöd som inneburit extra insatser och personalförstärkningar.

På Ödeborgs skola och Valboskolan 7-9 tar vi emot elever med behov av förberedelseklass inkl. studiehandledning, modersmål och svenska som andraspråk. Eleverna har också behov av utökat elevhälsoprogram samt kartläggning och tolktjänst.

Ekonomisk översikt

Verksamhetsområde. Belopp i tkr	Bokslut 201407	Bokslut 201507	Budget 201507	Avvikelse 201507	Budget 2015	Prognos 2015
---------------------------------	----------------	----------------	---------------	------------------	-------------	--------------



Verksamhetsområde. Belopp i tkr	Bokslut 201407	Bokslut 201507	Budget 201507	Avvikelse 201507	Budget 2015	Prognos 2015
Barnomsorg	11 812	12 998	13 085	87	21 197	0
Grundskola inkl grundsär	32 256	32 508	32 174	-334	58 868	-500
Gymnasieskola inkl gymnasiesär	19 525	19 690	19 457	-233	33 355	-500
Ledningskontor	4 177	5 248	5 205	-42	8 602	0
Skolskjuts	6 431	5 398	4 519	-879	7 720	0
Vuxenutbildning	1 877	1 878	2 032	154	3 360	0
Måltid & Lokalvård	-164	-309	180	488	139	400
Utomkommunal verksamhet fsk - åk 9	7 163	8 423	6 693	-1 730	11 474	-3 400
Totalt	83 077	85 834	83 344	-2 489	144 716	-4 000

Analys av utfall per verksamhetsområde

Barnomsorg: 87 tkr

Intäkter: 275 tkr

Den positiva avvikelsen på intäkter beror dels på 80 tkr från arbetsförmedlingen för lönebidrag, dels på intäkter från Migrationsverket, 32 tkr, för de asylsökande barnen, men även barnomsorgsavgifter 80 tkr som det inte budgeterats för. Verksamhetsförlagd utbildning, sk VFU har genomförts under året och genererat 22 tkr från Högskolan för förskolläraernas handledarinsats.

Personalkostnader: -226 tkr

Verksamhetens personalkostnader har en negativ avvikelse, detta till följd av en tjänst utöver normal bemanning som stöd till barn med stort medicinskt behov. Detta extrastöd förväntas vara året ut. Sektorn har även under våren satsat på en Förste förskollärare som fått ett tillägg i lön för större ansvar och som har bekostats från sektorn centralt.

Övriga kostnader: 39 tkr

Återhållsamhet med förbrukningsmedel och livsmedel genererar en positiv avvikelse på övriga kostnader.

Grundskola inkl grundsär: -334

Intäkter: 844 tkr

Många aktiviteter som genomförts under våren har genererat statliga bidrag som det inte varit budgeterade för. Exempel på detta är 71 tkr från AMS för lönebidragsanställda, 343 tkr från Skolverket för de 7 Karriärtjänster vi har inom verksamheten, bidrag från Skolverket avseende Matematiklyftshandledare, 2*20 % tjänst, 112 tkr, och 77 tkr mer än budgeterat för från Migrationsverket gällande asylsökande. Försäljning av elevplatser till andra kommuner på 80 tkr bidrar även det till den positiva avvikelsen.

Personalkostnader: -1 318 tkr

I **Resursgruppen** finns stora behov av en elevassistent vilket leder till en negativ avvikelse på 355 tkr. Ytterskolorna tillsammans har en avvikelse på 765 tkr på personalkostnader hittills i år. Detta beror dels på småskaligheten som gör att skolorna bland annat inte har täckning för den tjänstegrad på pedagogisk personal och kök- och städpersonal som krävs. En organisationsöversyn inom grundskolorna har påbörjats. Förberedelseklass 1-6 i Ödeborg och 7-9 på Valboskolan har en avvikelse på 167 tkr på personalkostnader. Behovet av resurs överskrider de 3,5 tjänst som bedriver verksamheten idag.

Övriga kostnader: 141 tkr

Följer plan. Fakturor för vårens läromedelsbeställningar har ännu inte dykt upp.

Gymnasiet inkl gymnasiesär: -233 tkr

Intäkter: 199 tkr

Det positiva utfallet beror på återsök av medel från VGR för naturbrukselever och på bidraget från Migrationsverket för asylsökande som det inte budgeterats för.

Övriga kostnader: -434 tkr

Gymnasiet har för perioden en negativ avvikelse på 695 tkr. Antalet elever under våren följde budget men kostnaden per elev var högre än beräknat. Höstens termin börjar i juli och kostnaden är



beräknad på 241 st elever och samma kostnad per styck som på våren. Prognosen är dock osäker. Antalet elever som har extra stöd i form av elevassistenter är under hösten 4 istället för 1,5 som budgeterat och där ligger den stora negativa avvikelsern tillsammans med busskort/skolskjutsar till gymnasieeleverna.

Gymnasiesär har en positiv avvikelse på 263 tkr på grund av att ingen av sargymnasieeleverna i nuläget är i behov av extra stöd.

Ledningskontor: -42 tkr

Intäkter: 79 tkr

Verksamhet ledning har en positiv avvikelse på 79 tkr på grund av att bidrag för särskilda insatser på skolområdet har beviljats från Spsm. Verksamheten har även med hjälp av medel från Skolverket genomfört projektet Unga visioner under våren.

Personalkostnader: -72 tkr

Övriga kostnader: -48 tkr

En satsning på det Systematiska kvalitetsarbetet påbörjades under våren och arbetet med implementering av ett kvalitetsledningssystem. Även att få in Unikum i förskolan och frånvarosystemet Dexter i skolan har bidragit till ökade kostnader. Under våren har även annonseringsbudgeten överskridits i rekryteringsarbetet. Återhållsamhet eftersträvas avseende kompetensutveckling

Skolskjuts: -879 tkr

Personalkostnader: 170 tkr

En skolskjutssamordnare har anställts på 50 % först från 20 april därav den positiva avvikelsern på personalkostnader.

Övriga kostnader: -1049 tkr

Kommunen var under våren fortfarande i det gamla dyra skolsjutsavtalet. Dock kommer vårens kostnader preliminärt regleras med 300 tkr i efterhand. Vad det nya avtalet kommer göra för utfallet helår är fortfarande oklart.

Vuxenutbildning: 154 tkr

Intäkter: 351 tkr

Statsbidrag för ökade kostnader till följd av viss utbildning för arbetslösa ungdomar i åldern 20-24 år. Även intäkt från Integrationen för de studerande (flyktingar) som ingår i etableringsinsatser från staten.

Personalkostnader: -308 tkr

Kommunen är skyldig att erbjuda SFI inom en månad för de som ingår i etableringen övriga inom 3 månader. Behov av full kostnadstäckning för fler SFI-lärare. Rektor tjänstledig 20% under första halvåret 2015 som täcker upp delar av den negativa avvikelsern.

Övriga kostnader: 114 tkr

Studerande har rätt att söka och gå grundläggande utbildning i annan kommun. Hemkommunen betalar interkommunal ersättning. Antalet studerande är svårbedömt, men förväntas öka. Många SFI-studerande fortsätter till grundläggande nivå. För närvarande erbjuds i egen regi endast distansutbildning på grundläggande nivå. Detta är inget alternativ för SFI-studerande som söker till Uddevalla. Yrkesutbildningar i Uddevalla täcks av gemensamt statsbidrag. Kostnaderna förväntas öka under hösten.

Måltid & lokalvård: 488 tkr

Intäkter: 9 tkr

Personalkostnader: 277 tkr

Värdinnetjänst ligger kvar i budget dock ingen kostnad.

Övriga kostnader: 202 tkr

Avvaktar inköp av förbrukningsmaterial inför nytt avtal. Kostnaden för material/råvaror sjunker under sommaren då skolorna är stängda som de tar igen till hösten. Återhållsamhet kring kompetensutveckling.



Utomkommunal verksamhet fsk - åk 9: -1 730 tkr

Intäkter: -249 tkr

Från och med kvartal 2 är barn- och elevpengen reducerad med barnomsorgsavgiften då de fristående verksamheterna själva sköter administrationen. Detta innebär att kommunen får minskade kostnader men även minskade intäkter i samma grad. Detta innebär för perioden, en negativ avvikelse på 145 tkr för föräldraavgiften.

Övriga kostnader: -1 481 tkr

Den kommunala verksamheten har inför detta budgetår haft svårigheter att förändra kostnadsbilden med lagd organisation för att få ner kostnaderna i den omfattning som krävs för att möta det ökade elevantal och därmed de ökade kostnaderna för köp av verksamhet hos annan huvudman. Underskottet på övriga kostnader är fördelade på alla verksamhetsformer inom utomkommunal verksamhet förskola - år 9, men där fritidshem, 402 tkr och grundskolan 861 tkr sticker ut särskilt.

Prognos per verksamhetsområde

Sektor Barn & utbildning har ett prognostiserat underskott på 4 000 tkr för helåret fördelat på följande verksamheter:

Barnomsorg: Prognos +/- 0 tkr.

Verksamheterna inom den kommunala barnomsorgen fortsätter att ständigt organisera så att det går ihop trots långa vistelsetider som kräver tre personal. Enavdelningarna är ekonomiskt sårbara då 3 tjänster per avdelning inte täcks ekonomiskt med det barn- och elevpengssystem som finns i dag. En översyn av den kommer att göras inför 2016. Vi nyttjar möjligheten med lönebidragsanställda.

Grundskola: Prognos -500 tkr.

Prognosen grundar sig i att en översyn görs på grundskolan för att undersöka möjligheter att frigöra resurser till elever i behov av särskilt stöd i större utsträckning än idag. Resursfördelningen inom den kommunala verksamheten ska ses över till 2016 med fokus på likvärdig kvalitet och socioekonomiska faktorer. Resursgruppen och förberedelseklass är de verksamheter som inte klarar tjänsterna inom ram. Kostnaderna kommer att öka då vi ska ge lagstadgad undervisning i modersmål och ge studiehjälp för elever med annat modersmål än svenska

Gymnasiet: Prognos -500 tkr.

Sammantaget gymnasiet och gymnasiesär prognostiseras ett underskott på 500 tkr. Det är först och främst extra stöd till gymnasieelever som är den bidragande orsaken. Men även busskortskostnaderna drar över.

Ledning: Prognos +/- 0.

Återhållsamhet med utbildning förutom de tidigare beslutade. Implementeringen av nya system samt uppdatering av gamla har varit tunga engångskostnader under våren vilket gör att verksamheten hämtar hem det nuvarande underskottet under hösten.

Skolskjuts: Prognos +/- 0

Detta förutsätter att det nya skolskjutsavtalet håller vad det lovat.

Vuxenutbildning: Prognos +/- 0.

Med medel från Integration och en balansering med vuxbudget ska Vuxenutbildningen tillsammans med Sfi vara i balans vid årets slut.

Måltid & Lokalvård: Prognos +400 tkr

Ett prognostiserat överskott då tjänst finns budgeterad som verksamheten inte har kostnader för. Med hjälp av nya ramavtal ökar chansen till att hålla kostnaderna nere utan att göra avkall på kvalitén.

Utomkommunal vht fsk-åk 9: Prognos -3 400 tkr

Den kommunala verksamheten har inför detta budgetår haft svårigheter att förändra kostnadsbilden med lagd organisation för att få ner kostnaderna i den omfattning som krävs för att möta det ökade elevantal och därmed de ökade kostnaderna för köp av verksamhet hos annan huvudman. Utomkommunal vht fsk- åk 9 är därför underbudgeterad från start. Prognosen baseras på att antalet elever i förskoleklass och grundskolan fylls på under hösten vilket kommer leda till ett underskott på 2 000 tkr. När skolan fylls på med elever följer även fritidsplaceringarna på och underskottet




beräknas till 1 100 tkr. Pedagogisk omsorg utökas, om än i blygsammare takt, men kommer generera ett underskott på -300 tkr.

Sektorns målarbete

Inriktningsmål:






Elever och personal skall ha en trygg miljö

Aktivitet	Förväntat resultat	Kommentar
 <p>Sektorsövergripande samverkan för att på ett aktivt sätt motverka mobbing, förtryck och rasism</p>	<p>Eleverna känner sig trygga under sin skolgång. Höjd närvaro i skolan.</p>	<p>Vi arbetar för ett gott samarbete med framförallt IFO och har kommit en bra bit på väg. Vi har också regelbundna möten med Västbus (BUP, VC, IFO och någon gång Habiliteringen.) Nya rutiner för skyndsam uppföljning av frånvaro samt årlig revidering av likabehandlingsplan/plan mot kränkande behandling genomförs på varje enhet. Uppföljning av anmälningar av diskriminering/kränkande behandling görs periodvis. Ny rutin för anmälningar genomförd.</p>

Effekt mål	Utfall 2015	Målvärde 2015	Utfall 2014	Utfall 2013	Utfall 2012
Förskola - Andelen föräldrar som känner sig trygga med att lämna sina barn på förskolan	100%	100%	100%	100%	100%
Grundskola - Andelen elever som känner sig trygga	98%	100%	94,5%	97%	97,3%
<i>Kommentar</i> Mätningens resultat kommer från SKL's årliga enkät - mjuka värden för år 5 och 8.					
Grundskola - Alla elever ska uppleva en skola fri från mobbing eller annan kränkande behandling	98%	100%	94,5%	84,9%	76,4%
<i>Kommentar</i>					
<p>Ett antal elever har via enkäter känt sig utanför, retad eller illa behandlad under året, men den största gruppen upplever sig kränkta via internet eller mobil. Allt som framkommit i enkäten har man lyft med eleverna enskilt vid behov och i grupp och arbetat igenom. Vi har hittills under året haft 31 anmälningar om kränkande behandling/diskriminering, samtliga dessa genomarbetas och insatser genomförs vid behov innan de kan avslutas. Då frågan i enkäten inte ställts tydligt är det svårt att sätta en siffra. Jag väljer samma siffra som SKL-enkäten ger ang. om man känner sig trygg i skolan.</p>					
Måltid & Lokalvård - Andelen elever som är nöjda med skolmaten och miljön i matsalen		75%		76%	84%

Inriktningsmål:

Alla elever som slutar grundskolan ska ha behörighet till ett gymnasieprogram

Aktivitet	Förväntat resultat	Kommentar
 <p>Familjecentral i Färgelanda kommun</p>	<p>Familjecentral i drift, FO, Öppen förskola, BVC, MVC, mm ingår</p>	<p>Genomfört, status avslutat.</p>
 <p>Ta fram en plan för ikt-pedagogik inom skolan</p>	<p>Plan antagen. Skolorna är förberedda för att elevdatorer sätts in i undervisningen.</p>	
 <p>Implementera entreprenöriellt lärande i kommunens grundskolor.</p>	<p>Enprenöriellt lärande tillämpas. Plan finns för implementering.</p>	<p>Skolutvecklingsarbetet i samtliga grundskolor innebär fokus på formativt och entreprenöriellt lärande. Processen fortsätter med samlade kompetensutvecklingsinsatser förskola-skola-fritidshem genom utomhuspedagogik, matematiklyft och entreprenörskap-Visioner för landsbygd samt ökad kunskap om digitala verktyg.Handledning och kompetensutveckling har genomförts i personalgruppen år 7-9 genom föreningen Framtidsfrön och Skolverksmedel.</p>
 <p>Erbjuda tre språkval.</p>	<p>Språkval erbjuds.</p>	
 <p>Öka samarbetet mellan skola och näringsliv.</p>	<p>Elever informeras tydligare om det lokala näringslivet. Plan finns för hur samarbete skall stärkas.</p>	<p>Vi har deltagit med Skolverksbidrag i ett projekt i entreprenörskap/entreprenöriellt lärande, Visioner för landsbygd. Projektet pågår fortsatt även om Framtidsfrön som samarbetspartner är avslutat. Merparten av lärarna på år 7-9 deltar i arbetet fortsättningsvis. Dessutom arbetar man för att utveckla samarbetet med det lokala</p>



Aktivitet	Förväntat resultat	Kommentar
		näringslivet. År 7-9 genomförde en minimässa i maj-15 med fokus entreprenörskap/entreprenöriskt lärande tillsammans med lokala näringslivsrepresentanter.

Effekt mål	Utfall 2015	Målvärde 2015	Utfall 2014	Utfall 2013	Utfall 2012
Grundskola - I ett entreprenöriskt förhållningssätt i skolan är elevernas inflytande en viktig komponent. Andelen som upplever att de ges möjligheter att vara med och bestämma om skolarbetet	92%	100%	93%	90%	91,6%
<i>Kommentar</i> Utfallet har tagits från SKL enkät mjuka värden för år 5 och 8.					
Grundskola - Andel elever som har fullständigt slutbetyg efter skolår 9	49%	100%	68,6%	68,3%	64%

Inriktningsmål:

Vara en attraktiv arbetsgivare

Aktivitet	Förväntat resultat	Kommentar
Varje skola ska ta fram en plan för hur elev- och föräldrainflytande ska stärkas	Plan finns framtagen	

Inriktningsmål:

Övrigt

Effekt mål	Utfall 2015	Målvärde 2015	Utfall 2014	Utfall 2013	Utfall 2012
Måltid & Lokalvård - Brukarna och personalens upplevelse av att det är städlat och välordnat		50%		78%	

Investeringar

Sektor Barn & Utbildnings har under perioden utnyttjat 777 tkr av totala investeringsramen på 1 980 tkr. Följande har investerats:

Inventarier:

Under perioden har 252 tkr investerats i först och främst elevbänkar och stolar men även symaskiner och skötbord. Ramen för inventarier på 875 tkr förväntas förbrukas under året.

It:

För 291 tkr har det under våren investerats i bärbara datorer samt skrivare. Ramen för It-relaterade investeringar på 500 tkr förväntas nyttjas innan årets slut.

Höjdens fsk Hemulen:

Avdelningen öppnade i januari och har nyinvesterat i möbler och andra inventarier för 58 tkr.

Vux:

Har ännu inte gjort någon investering.

Måltider & Lokalvård:

Investering av bord i bullerdämpande material för att få ner ljudvolym i skolmatsrestaurang och ett fåtal nya stolar. 2 nya skurmaskiner, varav en nyinvestering, har inhandlats de då de äldre maskinerna börjar kosta mycket pengar i renovering.

IKT-plan:

Inköp av en uppsättning Chromebooks gjordes i våras som pilotprojekt, kostnad 90 tkr. Nu i höst går IKT-planen in i nästa utvecklingsskede. Grundramen för Ikt-plan på 400 tkr och den utökade investeringsramen med 90 tkr kommer användas innan årets slut.



Sektor Kultur & fritid

Resultaträkning för sektor

Sektorschef: Thomas Lassehag

Belopp i tkr	Bokslut 201407	Bokslut 201507	Budget 201507	Avvikelse
Intäkter	904	917	883	34
Kommunbidrag	6 481	6 804	6 804	0
Summa intäkter	7 385	7 721	7 687	34
Kostnader:				
Personalkostnader	-3 814	-3 726	-3 723	-3
Övriga kostnader	-3 698	-4 241	-3 906	-335
Kapitalkostnader	-69	-66	-58	-8
Summa kostnader	-7 581	-8 033	-7 687	-346
Periodens resultat	-196	-312	0	-312

Verksamhetsbeskrivning

Kultur- och fritidssektorn har som uppdrag att bedriva och tillhandahålla följande verksamheter

Kultur

Kulturverksamheten tillhandahåller ett programutbud för barn och vuxna. Ansvar för utställningsverksamheten i Centrumhusets konsthall. Samverkar med Barn och utbildningssektorn inom ramen för arbetet med Skapande skola. Kulturverksamheten är placerad i Centrumhuset

Bibliotek

Biblioteket är en öppen verksamhet som utöver böcker tillhandahåller olika typer av media. Genomför uppsökande och utåtriktad verksamhet. Biblioteket är placerat i Centrumhuset

Medborgarkontor & Turism

Medborgarkontoret med placering i Centrumhuset ansvar för offentlig service och andra tjänster för medborgarna. Vägledande samhällsfunktion. Arbetar med färdtjänst och utfärdar parkeringstillstånd. Ombud för Västtrafik. Turism Färgelanda kommun är delägare i Dalslands Turist AB för den externa marknadsföringen. Deltar i projekt kopplat till Dalslands Turist AB. Turistbyråverksamhet i kommunen på helårsbasis.

Musikskolan

Musikskolan erbjuder undervisning från åk 2 till och med gymnasiet. Deltar aktivt i Färgelanda kulturliv genom utåtriktad verksamhet. Delar lokaler med Fritidsgården i Allhem Färgelanda men undervisar även på skolenheterna. Samverkar med grundskolan, friskolor, föreningar och företag.

Fritid

Föreningsstöd ger ekonomiskt stöd till föreningsdrivna verksamheter. Stöd till studieförbund omfattar bidrag till studiecirkelverksamhet. Simskolan bedrivs under sommaren vid badplatserna Sandviken, Stigen och Ragnerud. Fritidsgården en samlingspunkt för tonårsungdomar, målgrupp 13-19 år. Placering i Allhem Färgelanda. Erbjuder en aktiv och meningsfull fritid. Genomför projektverksamhet.

Sammanfattning

Prognos

Prognosen för året visar på ett underskott på 350 tkr, detta som en konsekvens av övergången mellan 2014 och 2015 år bidragsregler för föreningsstöd.

2016 års bidragsbudget behöver ses över från i dagsläget 1 888 tkr till 2 340 tkr, en ökning med 450 tkr.

Återhållsamheten med tillsättning av tjänster under året har delfinansierat den ökade kostnaden i



övergången mellan det gamla och det nya regelverket kring föreningsbidragen.

I övrigt är ett nollresultat att vänta för sektorns verksamheter.

Viktiga händelser

Färgelanda Expo - under våren startades ett nytt inslag i Centrumhuset med möjlighet för föreningar, företag och kommuninvånare att presentera sig och sin verksamhet.

Kultur sommarutställning - invigning 26/6 som i år handlade om Ödeborgs bruk med ca 1500-2000 besök i Färgelanda konsthall.

Färgelanda Cup 25-årsjubileum - planering och förberedelser från vår/vinter fram till semesterledighet.

Näringslivets dag - planering och förberedelser från maj till och med juli månad.

Världens barn - planering och förberedelser tillsammans med arbetsgruppen.

Skolturné - 20-22/4 gav musikskolans elever möjlighet att spela inför år 1-5. Därefter bjöds publiken in till att prova de olika instrumenten. En viktig händelse i rekryteringen av nya elever.

Musikläger - planering och förberedelser inför sommarlägret i Mellerud.

Disco och aktivitetkväll vid skolavslutning - 12/6 arrangerades den årliga avslutningen i Allhem i Färgelanda.

Sommaraktiviteter - fritidsgården anordnade aktiviteter med bl. a. resa till Liseberg.

Flytt av släktforskarrummet - genomfördes vid arbetet med översyn av tjänsterum i Centrumhuset.

Invigning av Företagarhörnan, släktforskarrummet och Dalslänningens lokalredaktion - 14/4 Musikskolan underhöll, besök från DTAB.

Ekonomisk översikt

Verksamhetsområde. Belopp i tkr	Bokslut 201407	Bokslut 201507	Budget 201507	Avvikelse 201507	Budget 2015	Prognos 2015
Bibliotek & Kultur	2 430	2 340	2 388	48	4 107	0
Medborgarkontor & Turism	1 501	1 082	1 166	83	2 007	0
Musikskolan	983	1 071	963	-108	1 891	0
Fritid	1 657	2 260	1 901	-359	3 378	-350
Ledning Kultur & Fritid	107	362	387	24	667	0
Totalt	6 677	7 115	6 804	-312	12 049	-350

Analys av utfall per verksamhetsområde

Bibliotek & kultur: 48 tkr

Intäkter: 40 tkr

Biblioteket har minskat antal krav och därmed mindre intäkter på taxor och avgifter än budget. Detta räddas dock upp av att kultur har fått bidrag som löper över året 14/15 som slutredovisas nu under hösten vilket ger en positiv avvikelse.

Personalkostnader: 125 tkr

Biblioteket är återhållsamma med vikarier. Det finns en svårighet att få tag i vakanser med den rätta kompetens som krävs. Försiktighet med återbesättning av tjänster.



Övriga kostnader: -118 tkr

Helt enligt plan. Inköp av böcker sker löpande och är lite före i sin planering.

Medborgarkontor & Turism: 83 tkr

Intäkter: -92 tkr

Antalet sålda busskort är överbudgeterade och därmed finns en negativ avvikelse på intäkter för Medborgarkontoret. En justering kommer att ske inför 2016.

Personalkostnader: 39 tkr

Försiktighet med återbesättning av tjänster.

Övriga kostnader: 135 tkr

Positiv avvikelse mycket tack vare kostnad för busskort som är lägre än budgeterat. En justering kommer att ske inför 2016

Musikskola: -108 tkr

Intäkter: 10 tkr

Antalet elever över prognos vilket genererar ökade intäkter av musikskoleavgiften.

Personalkostnader: -94 tkr

En justering av personal ska göras mellan skola och musikskola internt. För övrigt enligt plan.

Övriga kostnader: -24 tkr

Delvis ofinansierad dansundervisning. Återhållsamhet råder kring genomförandet av fortbildning.

Fritid: 359 tkr

Intäkter: 76 tkr

Elkostnad som faktureras Ridskolan är en minskad kostnad men som har bokförts som intäkt. Simskolan har haft fler elever än budgeterat vilket ger mer i simskoleintäkt.

Personalkostnader: -90 tkr

Fritidspersonal överstiger budget detta på grund av personalkostnad som inte ligger i fas med budget. En översyn av personalbudgeten görs inför 2016.

Övriga kostnader: -345 tkr

Verksamheten stöd till fritidsföreningar gäller både de gamla bidragsreglerna i form av retroaktiva utbetalningar samt de nya bestämmelserna för 2015. Därav den negativa avvikelsen. Dock har periodiseringen blivit fel per juli månad och ska egentligen blivit 204 tkr vilket leder till en helårsprognos på 350 tkr. Gräsklippningen, som arbetats in i bidragen, betalas detta år av kommunstyrelsen.

Ledning Kultur & Fritid: 24 tkr

Personalkostnader: 17 tkr

Sektorsansvaret ligger enligt plan.

Övriga kostnader: 7 tkr

Återhållsamhet med fortbildning.

Prognos per verksamhetsområde

Prognosen för året är satt till -350 tkr. Detta som en konsekvens av övergången mellan 2014 och 2015 års bidragsregler.

Dock måste 2016 års bidragsbudget ses över från i dagsläget 1 888 tkr till 2 340 tkr, en ökning med 450 tkr, då aktivitetsbidraget till föreningar i de nya regelverket har ökat.



Sektorns målarbete

Inriktningsmål:

Stimulera föreningslivet och det lokala engagemanget så att fler aktiveras

Aktivitet	Förväntat resultat	Kommentar
Utforma föreningsbidragen så att de bidrar till utveckling i kommunen och aktiverar fler barn och ungdomar.	Fler barn och ungdomar aktiveras. Föreningsaktiviteterna ökar i hela kommunen.	

Arbetet med föreningsbidragen är genomfört.

Enkätundersökning genomförs årligen i december.

Effekt mål	Utfall 2015	Målvärde 2015	Utfall 2014	Utfall 2013	Utfall 2012
Fritid - Andelen brukare som upplever att kvaliteten är bra/mycket bra		90%	92%	82%	80%
Kultur - Brukarnas upplevda helhetsintryck		85%	75%	85%	81%
Musikskolan - Elevernas helhetsomdöme		100%	99%	91%	94%

Inriktningsmål:

Ökad dialog med kommuninvånarna

Aktivitet	Förväntat resultat	Kommentar
Ökat brukarinflytande i kommunens verksamheter	Brukare kan och vill påverka kommunens verksamhet i högre grad	

Kontaktformulär upplagt på kommunens hemsida för kommuninvånarnas möjlighet till åsikter, synpunkter och kontakt med verksamheterna. Förslagslåda uppsatt i Centrumhuset.

Enkätundersökning genomförs årligen i December.

Effekt mål	Utfall 2015	Målvärde 2015	Utfall 2014	Utfall 2013	Utfall 2012
Bibliotek - Helhetsomdömet enligt besökarna (utifrån en femgradig skala)		4,7	4,3	4,7	4,6
Medborgarkontor - Helhetsomdömet enligt besökarna (utifrån en femgradig skala)		4,7	4,3	4,5	4,7

Investeringar

Utav sektor Kultur & fritids total investeringsram på 980 tkr har 21 tkr hittills investerats i möbler till bibliotek/medborgarkontor.

Valboskolans grusplan 700 tkr är en investering som inte längre är aktuell. Skateparken i Högsäter utgår även den.

Systemet Rfid till biblioteket kommer att implementeras under hösten.

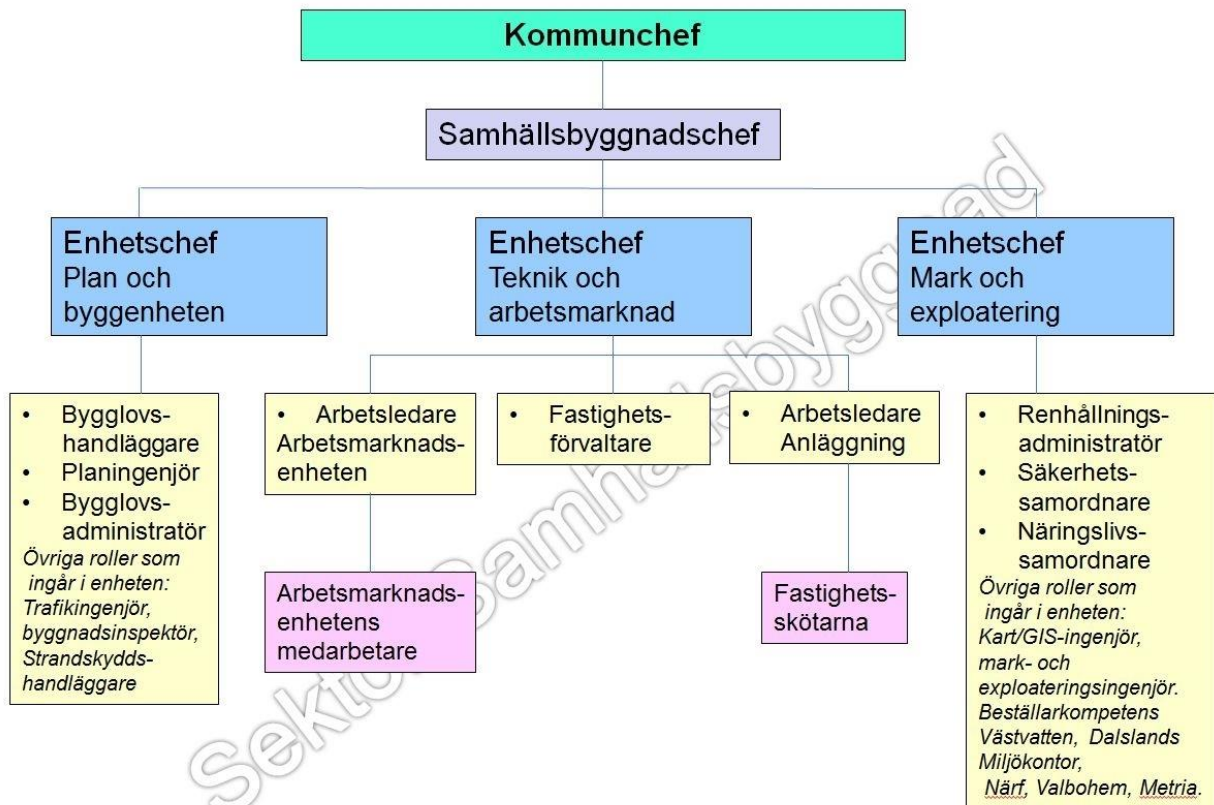


Sektor Samhällsbyggnad

Resultaträkning för sektor

Belopp i tkr	Bokslut 201407	Bokslut 201507	Budget 201507	Avvikelse
Intäkter	21 479	25 611	24 926	686
Kommunbidrag	15 223	15 881	15 881	0
Summa intäkter	36 702	41 492	40 807	686
Kostnader:				
Personalkostnader	-6 084	-6 617	-5 458	-1 159
Övriga kostnader	-24 384	-25 865	-29 064	3 198
Kapitalkostnader	-6 309	-6 380	-6 285	-95
Summa kostnader	-36 777	-38 862	-40 807	1 944
Periodens resultat	-75	2 630	0	2 630

Verksamhetsbeskrivning



Organisationskiss, Sektor samhällsbyggnad

Sektor Samhällsbyggnad består av följande enheter:

- Plan och bygg

Enheten arbetar i huvudsak med myndighetsutövningsfrågor såsom bygglovsprövningar, strandskyddsprövningar, trafikfrågor samt bedriver tillsynsarbete för ovärdade tomter mm.

- Teknik och arbetsmarknad



Enheten ansvarar för att förvalta och sköta kommunens byggnader och lokaler, grönyteskötsel, skogsförvaltning samt arbetsmarknadspolitiska åtgärder.

- Mark och exploatering.

Inom enheten för mark och exploatering hanteras alla frågor berörande markförvaltning, näringslivsfrågor, säkerhetsfrågor, kart/GIS-frågor samt agerar som beställare mot kommunala hel- och samägda bolag och kommunalförbund. Enheten ansvarar även för renhållningen i kommunen.

Sammanfattning

Under året har sektorns olika verksamheter strukturerats upp i tre olika enheter bestående av Teknik- och arbetsmarknad, Plan och bygg och Mark och exploatering. Vi har även fört över den personal som arbetar för sektor samhällsbyggnad från kansliavdelningen för att renodla verksamheten. Under augusti månad anställdes en säkerhetssamordnare på 100 % vilket är en utökning av tjänst med 50% samt en näringslivssamordnare på 100 %. För närvarande pågår även en rekrytering av en bygglovshandläggare till plan- och byggenheten.

Sektorn har för närvarande ett överskott som helhet och prognosen pekar mot att sektorn kommer att gå med ett överskott på ca 2350 tkr. Det största överskottet härleds till att vi medvetet varit återhållsamma med underhåll av våra industrilokaler. I övrigt beror överskottet på sänkt internhyresränta för våra fastigheter, förmånligare avtal med renhållningsentreprenören, ökat antal bygglov vilket genererat ökade intäkter samt ej använda konsultkostnader inom verksamheten för fysisk planering.

Ovanstående organisatoriska förändringar har inte slagit igenom i innevarande budget utan kommer att revideras inför verksamhetsåret 2016. Detta medför att vissa poster ligger på "fel" enhet vilket i sin tur försvårar prognosarbetet till viss del. Det kvarstår även en del arbete med att periodisera de poster som går att periodisera. Även detta arbete kommer att utföras inför år 2016.

Viktiga händelser

- Förändring i organisationens struktur enligt ovanstående organisationsschema.
- Inrättande av den nya tjänsten som näringslivssamordnare.
- Utökning av den befintliga tjänsten säkerhetssamordnare från 50 % till 100 %.
- Lantmännen har lämnat sina lokaler i Björnhuset.
- Det planerade underhållsarbetet blev mer omfattande än planerat vid på fastigheterna vid Soläng och förskolan Höjden.

Ekonomisk översikt

Verksamhetsområde. Belopp i tkr	Bokslut 201407	Bokslut 201507	Budget 201507	Avvikelse 201507	Budget 2015	Prognos 2015
Teknik & arbetsmarknad	5 899	4 980	6 168	1 189	10 606	1 350
Plan & Bygg	1 201	802	1 416	614	2 435	500
Renhållning	94	-207	516	723	885	200
Räddningstjänst	5 089	5 539	5 609	70	9 616	300
Mark & exploatering	1 766	2 137	2 172	34	3 723	0
Totalt	14 049	13 251	15 881	2 630	27 265	2 350

Analys av utfall per verksamhetsområde

Teknik och arbetsmarknad

Intäkter +460

Överskottet härleds till att arbetsmarknadsenheten har fått mer intäkter i form av statsbidrag då verksamheten haft fler personer i sysselsättning än budgeterat.

Personal -1077

Detta genererar även att personalkostnaderna ökat av samma anledning.

Övriga kostnader +1806

Posten för övriga kostnader härrörs framförallt till arbetet med våra fastigheter där vi dels fått lägre



kostnader på grund av sänkta internhyresräntor samt återhållsamhet med underhållsarbetet på våra industrifastigheter.

Plan och Bygg

Intäkter +59

Eftersom ärendeinflödet av strandskyddsprövningar, bygglovsprövningar, tillsynsärenden och trafikärenden ökat markant under året har detta genererat ökade intäkter för enheten.

Personalkostnader -45

I samband med den ovan nämnda organisationsförändringen har personal som tidigare "köpts" av sektor samhällsbyggnad istället flyttats över till sektorn vilket bidrar till att personalkostnaderna för enheten ökat något.

Övriga kostnader +600

Ovan nämnda personalkostnader är budgeterade som en övrig kostnad och genererar därmed ett överskott på posten övriga kostnader. Större andel av arbetet som utförs inom enheten hanteras av den egna personalen istället för att "köpas" externt. Enligt nedanstående prognos kommer en stor del av överskottet förbrukas i samband med plangenomförandet för detaljplanen för Dyrtorps industriområde.

Mark- och Exploatering

Exkl renhållning och räddningstjänst

Intäkter +209

Överskottet beror på att tjänsten som säkerhetssamordnare varit vakant första halvan av 2015 och därmed har vi inte förbrukat vårt bidrag från MSB. Resterande överskott härrör till att bidraget från statens energimyndighet gällande klimat- och energirådgivning inte är förbrukat. Båda bidragen beräknas bli förbrukade inom innevarande år.

Personalkostnader +120

Enheten har inte haft varit full bemanning under året då det har varit en vakans på säkerhetssamordnartjänsten under första halvan av 2015.

Övriga kostnader -174

Den största delen härleds till ökat antal personresor för färdtjänsten. Detta justeras vid årets slut med hand av aconto-fakturor från Västtrafik.

Renhållningen

Intäkter -54

Den lägre intäkten beror på att renhållningsavgifterna inte var fakturerade för kvartal Q3 när rapporten låstes. Vi beräknar att vi kommer att ha en budget i balans vad gäller intäkterna för renhållningen.

Personalkostnader -148

Då vi tidigare under året har fört över den personal som vi tidigare "köpte" av kansliavdelningen fanns inga personalkostnader budgeterade för renhållning. Posten för personalkostnader beräknas gå med ett underskott vid slutet av året.

Övriga kostnader +925

Ovan nämnda personalkostnader är budgeterade som en övrig kostnad och genererar därmed ett överskott på posten övriga kostnader. Vi har även effektiviserat hanteringen för arbetet på tippen genom att anlita en privat entreprenör istället för att hålla egen personal på övertid. Vidare saknas kostnader för den administration som övrig personal utför för renhållningsverksamheten såsom arbetet med att arbeta fram en avfallsplan, arbetsledning mm. Det renhållningsavtal som slutits med vår nya entreprenör är förmånligare och genererar därmed en lägre kostnad för renhållningen.

Räddningstjänst

Övriga kostnader +70

Härleds helt och hållet till att NärF inte indexuppräknat sina medlemsavgifter inför 2015.



Prognos per verksamhetsområde

Teknik och arbetsmarknad

Prognosen inför slutet av året är att enheten kommer att ha en avvikelse på ca 1350 tkr.

Nuvarande underskott (-253 tkr) för arbetsmarknadsenheten kommer att arbetas bort under hösten då 1 person avslutar sin anställning och inte kommer att ersättas med ny personal.

Underskottet (-727 tkr) som berör verksamheten anläggning beror på dels hyresbortfall för centralförrådet samt på att retroaktiva kostnader för snöröjning tillkommit för arbetet som utförts under tidigare år. Viss del av underskottet kommer att balanseras genom vidarefakturerings av kostnader i form av ej fakturerade hyror. Prognosen för verksamheten är att den kommer att gå med ett underskott i storleksordningen -350 tkr vid årets slut.

Det överskott som fastighetsverksamheten visar (2251 tkr) prognosticeras till att gå med ett överskott på ca (1700 tkr). Dels beror överskottet på sänkt internhyresränta för våra fastigheter samt att vi medvetet varit återhållsamma med underhåll av våra industrilokaler. Resterande överskott kommer att förbrukas under hösten med löpande underhållsarbeten.

Plan och Bygg

Prognosen inför slutet av året är att enheten kommer att ha en avvikelse på ca 500 tkr.

Överskottet härldes till att enheten hanterat ett större antal bygglov vilket genererat ökade intäkter samt ej använda konsultkostnader inom verksamheten för fysisk planering.

Mark och Exploatering

Prognosen inför slutet av året är att enheten kommer att ha en avvikelse på ca 500 tkr.



Renhållningsverksamheten beräknas gå med ett överskott i storleksordningen 200 tkr som beror på ett förmånligare avtal med renhållningsentreprenören sedan hösten 2014.

Då Närf inte indexuppräknat sina kostnader inför 2015 beräknar vi att få ett överskott på 300 tkr för räddningstjänsten.

Sektorns målarbete

Inriktningsmål:

Skapa förutsättningar för fler attraktiva boenden

Aktivitet	Förväntat resultat	Kommentar
 Arbeta aktivt för att öka tillgängligheten till bredband och mobiltelefoni i hela kommunen	Fibernätverk utbyggt, täcker hela kommunens landsbygd och drivs lokalt.	Förvaltningen har fått 9 miljoner kr att dela ut till feberföreningarna varav 2 miljoner kr finns kvar att fördela. Under år 2015 har förvaltningen hittills delat ut 1945 tkr till föreningarna i Högsåter och Torp/Ellenö med ungefär lika stor del vardera.
 Aktualisera översiktsplanen i samråd med kommuninvånarna	En aktualiserad översiktsplan	ÖP:n skall aktualiseras varje mandatperiod. ÖP 14 antogs inom föregående mandatperiod och behöver således aktualiseras om innan år 2018.

Effekt mål	Utfall 2015	Målvärde 2015	Utfall 2014	Utfall 2013	Utfall 2012
Plan och bygg - Andel bygglovsärenden med kort hanteringstid		100%	100%	80%	81%
Teknik & Arbetsmarknad - Andel av kommunens fastighetsbestånd som är uthyrt		95%	87%	87%	87%
Kommentar Målvärdet för 2015 är 95 %.					



Inriktningsmål: Öka invånarantalet

Aktivitet	Förväntat resultat	Kommentar
Skapa förutsättningar för fler attraktiva boenden	<p>Detaljplanerat nytt bostadsområde i Ellenö.</p> <p>Detaljplanerat nytt bostadsområde i Östersjö-/Sundsbro-området.</p>	<p>Under år 2015 arbetar sektorn med att skapa en struktur och ett flöde för att kunna möta behovet av mark och bostäder. Parallellt med detta arbete utvecklar vi den antagna plankalender till att även avse en plankatalog där de olika områdets genomförandeprocesser finns beskrivna utifrån tid och kostnader. Utifrån dessa underlag kan politiken prioritera vilket område som bör genomföras i vilken ordning.</p>

Effekt mål	Utfall 2015	Målvärde 2015	Utfall 2014	Utfall 2013	Utfall 2012
Teknik & Arbetsmarknad - Den öppna ungdomsarbetslösheten skall vara minst 1 procentenhet lägre än riksgenomsnittet			11,1%	15,4%	21,5%
<i>Kommentar</i> Målvärde för 2015 är 10 %.					

Inriktningsmål: Bli en mer attraktiv företagarkommun med rättvisa villkor för näringslivet

Effekt mål	Utfall 2015	Målvärde 2015	Utfall 2014	Utfall 2013	Utfall 2012
Teknik & Arbetsmarknad - De som genomgått utbildning på Lärcentra skall tycka att förväntningarna uppfyllts			75%	75%	

Verksamheten har utgått från sektor Samhällsbyggnad och tillhör numera Barn- och utbildning.

Inriktningsmål: Samhällsplanera långsiktigt och överlämna ett hållbart arv till kommande generationer

Aktivitet	Förväntat resultat	Kommentar
Ta fram en fastighetsplan tillsammans med en långsiktig plan för underhåll och lokalförsörjning	Planer finns fastställda	<p>Under år 2015 arbetar sektorn med att skapa en struktur och ett flöde för att kunna möta behovet av mark och bostäder. Parallellt med detta arbete utvecklar vi den antagna plankalender till att även avse en plankatalog där de olika områdets genomförandeprocesser finns beskrivna utifrån tid och kostnader. Utifrån dessa underlag kan politiken prioritera vilket område som bör genomföras i vilken ordning.</p> <p>Nuläget: Vi har genomfört en inventering av kommunens samtliga fastigheter. Verksamheterna har beskrivit sina behov i nuläget.</p> <p>Framtiden: <u>Undershållsplan</u> Arbetet påbörjas under hösten med ett pilotprojekt för att upprätta en underhållsplan som även skall innefatta komponentavskrivningsarbetet. Vår ambition är att det skall finnas en färdig underhållsplan för en fastighet under 2015. <u>Lokalförsörjning</u> En resurs är anställd som skall arbeta som lokalstrateg. På kort sikt behöver vi ser över utvalda hyreskontrakt samt planera lokaler. Detta skall vara utfört inom 2015. På lång sikt skall vi veta vilket behov av lokaler det finns för de olika verksamheterna vilket kommer att presenteras i ett framtida lokalförsörjningsprogram enligt det processflöde som sektorn arbetar med att anta.</p>
Vid samhällsplanering och bygglovsgivande skall hänsyn tas till riksdagens antagna	I alla beslut tas hänsyn till riksdagens	De 16 miljömålen: Är lagstadgade tillsammans med bla miljö kvalitetsnormerna och utförs



Aktivitet	Förväntat resultat	Kommentar
miljömål	16 miljömål	<p>löpande i verksamheterna över tid. Vi föreslår att det här målet utgår.</p> <p>Ökat samarbete i Dalsland: För närvarande samarbetar de tekniska cheferna i ett nätverk runt de övergripande verksamhetsfrågorna regelbundet. Informellt sker ett samarbete kontinuerligt i särskilda frågor, tex strandskyddsöversynen. Vi har vissa gemensamma IT-system tillsammans med övriga dalslandskommuner. Det pågår även ett samarbete runt renhållningsfrågorna och då bland annat med arbetet att ta fram en avfallsplan under 2016. Målet är svårt att utvärdera.</p>

Effekt mål	Utfall 2015	Målvärde 2015	Utfall 2014	Utfall 2013	Utfall 2012
Teknik & Arbetsmarknad - Invånarna skall vara nöjda med kommunens park- och grönområden					
<i>Kommentar</i> Saknar mätningar kring detta mål.					

Inriktningsmål:

Främja ett långsiktigt hållbart samhälle samt en giftfri miljö

Aktivitet	Förväntat resultat	Kommentar
✓ Kommunens egen måltidsverksamhet ska utvecklas för att minska klimatpåverkan	Andelen krav- och rättvisemärkta samt ekologiska varor i måltidsverksamheten skall ha ökat. Utbudet skall matcha säsongsbudet.	Utgår från sektor samhällsbyggnad. Ligger numera inom Barn och utbildning.

Effekt mål	Utfall 2015	Målvärde 2015	Utfall 2014	Utfall 2013	Utfall 2012
Renhållning - Andelen invånare som tycker att renhållningen är bra					
<i>Kommentar</i> Saknar mätningar kring detta? Vad innebär bra?					
Västvatten AB - Invånarna skall tycka att kommunens Vatten och Avlopp är bra					
<i>Kommentar</i> Saknar mätningar kring detta? Vad innebär bra?					
Västvatten AB - Alla abonnenter i det kommunala VA-nätet skall ha en trygg vattenförsörjning vilket innebär att det finns reservvatten till alla nät					
<i>Kommentar</i> Färgelanda kommun får sitt dricksvatten från sju stycken grundvattentäkter. Uttaget ur täkterna är förhållandevis litet. Västvatten som delvis ägs av Färgelanda Vatten AB äger ett antal vattentankar som används för att säkra reservvattenförsörjningen i kommunen.					

Inriktningsmål:

Färgelanda kommun ska verka för att fossilfri och miljövänlig energi används i kommunen

Aktivitet	Förväntat resultat	Kommentar
🟢 Kontinuerlig energieffektivisering ska ske i kommunens egna lokaler och verksamheter	Vid ny-, om och tillbyggnader av kommunens egna lokaler ska energiförbrukningen understiga byggnormens krav med minst 20%	Arbetet med energieffektivisering pågår kontinuerligt. I de ombyggnationer som är genomförda utförs arbetet med energieffektivisering enligt gällande byggnormer. Eventuellt saknas mätningar för respektive ombyggnation.

Effekt mål	Utfall 2015	Målvärde 2015	Utfall 2014	Utfall 2013	Utfall 2012
Teknik & Arbetsmarknad - Andel av kommunens energiförbrukning för uppvärmning av egna fastigheter som sker med hjälp av fossila		2	4	4	6



Effekt mål	Utfall 2015	Målvärde 2015	Utfall 2014	Utfall 2013	Utfall 2012
bränslen					

Inriktningsmål:

Ökad dialog med kommuninvånarna

Aktivitet	Förväntat resultat	Kommentar
Beredningarnas arbete med utvecklingsplaner skall ske i dialog med kommuninvånarna	Dialog i olika former förs med kommuninvånarna kring planarbete	<p>I dagsläget har behovet inte funnits eftersom planarbetet inte kommit igång ännu.</p> <p>Inför respektive detaljplanearbete bjuder planenheten in till medborgardialoger inför uppstarten av respektive detaljplan. Vi avser att bjuda in de olika samhällena enligt en given prioriteringsordning för att rusta upp de olika samhällena årsvis med punktinsatser med start inför budget 2017.</p>

Investeringar

Teknik och arbetsmarknad

Energieffektiviseringar etapp 2 uppgår hittills i år till 847 tkr och kommer enligt prognos att uppgå till 2500 tkr. Badplatserna har rustats upp med nya badbryggor vid Ragnerudssjön till en summa av 165 tkr. Investeringar för mindre oförutsedda händelser har utförts till en kostnad av 307 tkr och avser främst arbetet på Soläng. Arbetet fortsätter under hösten och kommer att rymmas helt inom ram (400 tkr). Beslutad investering berörande mobil tandvård har uppgått till 36 tkr och är avslutat. Tidigare i år gjordes en investering för en ny redskapsbärare vilken rymdes med marginal inom ram. Ombyggnation för måltidslösningar har utförts under året och ryms helt inom befintlig investeringsram. Projektering för förskolan i Högsäter planeras under hösten.

Plan och Bygg

Inga investeringar har utförts under första halvåret. Reinvestering för nytt Kart/GIS-system kommer att göras under hösten och ryms inom grundramen för ersättningsinvesteringar för sektor samhällsbyggnad (385 tkr).

Mark och Exploatering

Förvaltningen får indikationer från den entreprenör som är anlitad för att projektera och bygga anslutningsvägen till industriområdet vid Högalid att projektet blir avsevärt dyrare än planerat. Förvaltningen behöver därför lyfta upp frågan till politiken för att få vägledning över hur projektet skall fortskrida vilket försenar processen. Tidplanen från Trafikverket är att lokalvägen skulle kunna vara färdig vid årsskiftet i dagsläget vilket innebär att investeringarna i så fall kommer att bli förbrukade till viss del inom innevarande budgetår. Eftersom processen blir försenad kommer troligen en större andel av kostnaden att belasta budgetåret 2016.



Valbohem AB

Verksamhet

Valbohem AB är ett helägt dotterbolag till Färgelanda kommun. Bolaget förvaltar 605 lägenheter och c:a 5300 m² lokaler i kommunens tätorter Färgelanda, Högsäter, Ödeborg, Stigen och Ellenö. Företaget ingår i SABO-organisationen och bolagets ambition är att erbjuda bra bostäder med hyresrätt, nära till service.

Bolagets delårsrapport för perioden januari till augusti 2015 rapporteras separat, på grund av olika redovisningsperioder.

Resultaträkning Valbohem AB

Belopp i tkr	Bokslut 201407	Bokslut 201507
Intäkter		
Kostnader		
Avskrivningar		
Rörelseresultat		
Finansiella poster		
Periodens resultat		

Balansräkning Valbohem AB

Belopp i tkr	Bokslut 201407	Bokslut 201507
Anläggningstillgångar		
Omsättningstillgångar		
Summa Tillgångar		
Eget kapital		
Långfristiga skulder		
Kortfristiga skulder		
Summa eget kapital och skulder		



Färgelanda Vatten AB

Allmänt om verksamheten

Bolaget har till föremål för sin verksamhet att äga och förvalta den allmänna VA-anläggningen i Färgelanda kommun samt att tillhandahålla tjänster som har anknytning till denna verksamhet.

Bolagets delårsrapport för perioden januari till augusti 2015 rapporteras separat på grund av olika redovisningsperioder.

Resultaträkning Färgelanda Vatten AB

Belopp i tkr	Bokslut 201407	Bokslut 201507
Intäkter		
Kostnader		
Avskrivningar		
Rörelseresultat		
Finansiella poster		
Periodens resultat		

Balansräkning Färgelanda Vatten AB

Belopp i tkr	Bokslut 201407	Bokslut 201507
Anläggningstillgångar		
Omsättningstillgångar		
Summa Tillgångar		
Eget kapital		
Långfristiga skulder		
Kortfristiga skulder		
Summa eget kapital och skulder		



Redovisningsprinciper

Allmänt

Årsredovisningens utformning följer Lag om kommunal redovisning och god redovisningssed. God redovisningssed inom den kommunala sfären utarbetas bl.a. av Rådet för kommunal redovisning (RKR).

Koncernredovisning

Koncernen består av kommunen och bolagen Valbohem AB (org.nr. 556527-9485) och Färgelanda Vatten AB (556901-9630) som ägs till 100 % av kommunen. Koncernredovisningen är upprättad enligt förvärvsmetoden, vilket innebär att Valbohem AB:s aktiekapital är eliminerat mot kommunens aktieinnehav i bolaget. I övrigt har elimineringar gjorts för interna mellanhavanden inom koncernen.

Skatteintäkter

Prognosen för den kollektiva slutavräkningen av kommunalskatt för redovisningsåret följer RKR:s rekommendation 4.2.

Anläggningstillgångar

Anläggningstillgångar är upptagna till anskaffningsvärde med avdrag för avskrivningar och nedskrivningar. Anskaffningsvärdet utgörs av anskaffningsutgiften minskad med eventuella investeringsinkomster. Avskrivningar enligt plan sker fr.o.m. efterföljande kvartal som investeringen tas i bruk. Avskrivningar görs linjärt under investeringens bedömda ekonomiska livslängd. Nedskrivning av anläggningstillgång sker vid behov när värdet varaktigt gått ner. Pågående investeringar beläggs inte med någon internränta. De avskrivningstider som tillämpas är enligt den vägledning som finns från Sveriges Kommuner och Landsting (SKL).

Komponentavskrivning

RKR:s rekommendation 11.4 ställer krav på en avskrivningsmetod som syftar till dela upp anläggningstillgångar i komponenter, som har olika nyttjandeperioder och utgör ett väsentligt värde. Komponenterna ska redovisas och skrivas av som separata enheter.

Processen med övergången till komponentavskrivning har påbörjats under 2014 men inte genomförts i redovisningen. Övergången kommer att vara framåtriktad och avse anläggningar som anskaffas från och med 2015 och framåt.

Fordringar

Fordringar har efter individuell värdering upptagits till belopp varmed de beräknas inflyta.

Pensionsskuld

Pensionsskulden redovisas enligt den s.k. blandmodellen. Detta innebär att pensioner intjänade före 1998 redovisas inom linjen som ansvarsförbindelse medan pensioner intjänade från 1998 redovisas i resultaträkningen som en kostnad och den del som avser framtida utbetalningar redovisas under avsättningar i balansräkningen.



Begreppsförklaringar

Anläggningstillgångar

Tillgångar som är avsedda för stadigvarande bruk eller innehav.

Ansvarsförbindelser

Förpliktelser i form av pensionsåtaganden, borgensåtaganden och dylikt. Om förpliktelsen måste infrias belastas resultatet.

Avskrivningar

Planmässig nedsättning av anläggningstillgångars värde.

Avskrivningar är kostnader som uppkommit genom att maskiner, inventarier och fastigheter har använts och förslitits under året. En i förväg bestämd procentsats av anläggningstillgångens värde redovisas som kostnad under året.

Balanskrav

I kommunallagen fastställt krav om att kommunens intäkter skall överstiga kostnaderna. Fr.o.m. 1 december 2004 gäller att ett negativt resultat skall regleras inom 3 år och gäller fr.o.m. 2005 års resultat.

Balansräkning

Visar den ekonomiska ställningen vid bokslutsdagen. I balansräkningen framgår vilka tillgångar som finns och hur dessa finansierats i form av skulder och eget kapital.

Driftredovisning

Redovisar kostnader och intäkter för den löpande verksamheten under året ställt mot budget.

Eget kapital

Utgör den del av de samlade tillgångarna som finansierats av egna medel. Förändringen av det egna kapitalet påverkas främst av årets resultat.

Finansieringsanalys

Finansieringsanalysen visar hur finansiering av investeringar med medel från verksamheten och lån och hur likviditeten förändrats under året.

Finansnetto

Utgör skillnaden mellan ränteintäkter och räntekostnader.

Investeringsredovisning

Avser kommunens anskaffningar av anläggningstillgångar i form av t.ex. fastigheter, maskiner och inventarier.

Kommunbidrag

Till nämnd och sektorer tilldelade budgetanslag i form av skatteintäkter och statsbidrag.

Kortfristiga fordringar och skulder

Avser fordringar och skulder som har förfallodag mindre än ett år efter bokslutsdagen.

Likviditet

Kassa- och bankmedel som utgör kommunens betalningsberedskap på kort sikt.

Långfristiga fordringar och skulder

Avser fordringar och skulder som har förfallodag senare än ett år efter bokslutsdagen.

Omsättningstillgångar

Tillgångar som på kort tid kan omsättas till likvida medel och som inte är avsedda för stadigvarande bruk.

Periodisering

Fördelning av kostnader och intäkter till den redovisningsperiod de uppstått.

Rörelsekapital

Skillnaden mellan omsättningstillgångar och kortfristiga skulder. Visar kommunens finansiella styrka.

Soliditet

Egna kapitalets andel av det totala kapitalet uttryckt i procent. Visar långsiktig betalningsförmåga.

Utdebitering

Anger hur stor del per intjänade hundra kronor som betalas i kommunalskatt



Revisionsyttrande