



Kommunledningen
Ekonomiavdelningen
Kristina Olsson
0528-567 107
Kristina.olsson@fargelanda.se

Kommunstyrelsen

Delårsrapport per juli 2016, innehållande årsprognos

Beslutsförslag

Kommunstyrelsen beslutar att för sin del godkänna Färgelanda kommuns delårsrapport för perioden 2016-01-01 – 2016-07-31 och överlämna den till revisionen för granskning.

Kommunfullmäktige beslutar att godkänna Färgelanda kommuns delårsrapport för perioden 2016-01-01 – 2016-07-31 och lägga den till handlingarna

Ärendebeskrivning

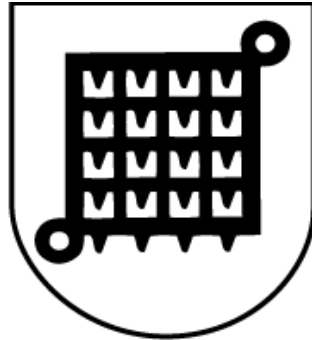
Kommunen ska upprätta delårsrapport för perioden januari till juli varje år.

Kommunens resultat för perioden uppgår till + 18,3 mnkr, vilket är en avvikelse från budget med +13,8 mnkr. Avvikelsen beror till största del på det tillfälliga statsbidraget.

Prognosen för helårsresultatet uppgår till 10,6 mnkr, vilket är 4 mnkr bättre än budget. Detta är samma bedömning som gjordes per sista februari och per sista april.

Lars Göran Berg
Kommunchef

Kristina Olsson
Ekonomichef



Delårsrapport

Färgelanda kommun

**Delår jan-
juli 2016**



Innehållsförteckning

Färgelanda kommun.....	3
Kommunstyrelsens ordförande har ordet	4
Kommunchefen har ordet.....	5
Organisationsschema	6
Förvaltningsberättelse	7
Personalredovisning	17
Ekonomisk redovisning	21
Balansräkning.....	24
Kassaflödesanalys	25
Notförteckning.....	26
Investeringsredovisning.....	30
Kommunfullmäktiges förvaltning.....	31
Kommunstyrelsens förvaltning & kommunkontor	32
Sektor Omsorg	35
Sektor Barn & utbildning	47
Sektor Kultur & fritid	58
Sektor Samhällsbyggnad	62
Redovisningsprinciper	67
Begreppsförklaringar	68
Revisionsyttrande	70



Färgelanda kommun



Sundsbron, södra infarten till Färgelanda kommun

I **Färgelanda kommun** bor drygt 6500 invånare, koncentrerat till fyra tätorter. Kommunen är belägen i södra Dalsland och erbjuder en rik mångfald av möjligheter såsom en vacker natur med glittrande sjöar och orörd vildmark, där du kan utöva ett aktivt friluftsliv. Kommunen har kvar spår från en mycket intressant fornhistoria med bl.a. Håvesten vid Ättehögskullen söder om samhället. Inte långt därifrån ligger Färgelandas fina golfbana.

Näringslivet består, förutom av serviceföretag, till stor del av företag inom tillverkningsindustrin där många entreprenörer verkar som underleverantörer till fordonsindustrin. En av de större privata arbetsgivarna är IAC Group som har en fabriksanläggning i Färgelanda tätort. I livsmedelsklustret i Björnhuset finns numera tre företag, vilka tillsammans har ca 100 anställda.



Kommunstyrelsens ordförande har ordet

Liksom 2015 har de månader som gått 2016 präglats av ett antal utmaningar, vissa pågår och vissa är klara. Hösten 2015 fattade fullmäktige beslut om att ge kommunstyrelsen en ram om 10 miljoner kr för att göra Björnhusets lokaler ytterligare uthyrningsbara. Detta har pågått för fullt under den tid delårsrapporten omfattar och pågår delvis fortfarande men är inne i sitt slutskede. 1 juni flyttade Dalspira in i sin lokal och har glädjande nog fått en rivstart med sin komjölsproduktion med mycket positiva artiklar i media. Vi kan också glädja oss åt att arbetstillfällena i Björnhuset ökar sakta men säkert, vilket var tanken med hela projektet att skapa en motpol till beroendet av fordonsindustrin.

Det stora arbetet med styrning och ledning avslutades som tänkt i juni 2016 och antogs på junisammanträdet i fullmäktige. I arbetet ingick också att ta fram en värdegrund som skall prägla arbetet i Färgelanda kommun. Under hösten kommer arbetsplatserna att göra ett arbete med hur vi ska se till att värdegrunden implementeras i vårt dagliga arbete. Samma sak kommer att göras i den politiska organisationen då även vi har att förhålla oss till värdegrunden.

Den stora flyktingkrisen som präglade världen, Sverige och även Färgelanda under hösten 2015 har tack och lov dämpats något men påverkar oss fortfarande. Färgelanda kommun vidtog under denna period en rad åtgärder som gör att vi i dag har kunnat bromsa kostnader som hade påverkat oss i negativ riktning.

Vårterminen 2015 hamnade Färgelanda kommun på jumboplats vad det gällde elever med godkända betyg i årskurs nio vilket inte på något sätt är acceptabelt. Ett stort arbete har gjorts i skolan efter detta och vårterminen 2016 såg mycket bättre ut. Men man kan inte luta sig tillbaka och tro att nu har det vänt, utan en grupp av politiker och tjänstemän har tillsatts för att se på åtgärder för en hållbar utveckling över tid. Detta arbete kommer att pågå under hösten 2016.

Ett av de politiska målen i verksamhetsplanen är minskade barn/elevgrupper inom barnomsorgen och skolan, vilket också är ett led i att förbättra skolresultaten bland annat genom att börja tidigt med insatserna. Även här har tillsatts en grupp där första uppdraget är att se över strukturen för barnomsorgen och sedan gå vidare med grundskolan. Arbetet är i gång sedan sen vår och kommer att fortsätta under resterande del av året.

Som ett led i de politiska målen har medborgardialoger hållits i Högsäter och Stigen för att efterhöra hur kommuninvånarna vill se sina samhällen i framtiden, vad kan vi göra för att göra samhällena attraktivare att bo i. Under hösten kommer samma dialoger hållas i Ödeborg och Färgelanda.

Även det politiska målet att få ett bra samarbete mellan kommun och näringsliv försätter att utvecklas genom näringslivsråd och en rad företagsbesök under våren 2016, insatser som skall fortsätta i höst. Även i år anordnas näringslivets dag i anslutning till Harvens dag men i ett lite större format. Det blir en heldag med paneldiskussioner, föreläsningar och en mäsas där företagen har en möjlighet att marknadsföra sig. Mässan fortsätter även på Harvens dag. Liksom föregående år utses årets företagare, dock i lite förändrad tappning då vi gör det i Företagarnas riksorganisations regi, vilket innebär att vinnaren går vidare till regionfinal med en möjlighet till riksfinal.

Vad det gäller det ekonomiska läget med budgetföljsamhet ser det fortfarande bra ut med ett resultat den 31 juli som ligger på ca 18,3 miljoner kronor och en bedömning att prognosen för 2016 fortfarande ligger på ett resultat ca 4 miljoner kronor över budgeterat resultat. Det framgår också, om man tittar på sektorernas resultat, att det nu är en mycket bättre budgetföljsamhet, vilket får mig att tro att vidtagna åtgärder under hösten 2015 och under första halvåret 2016 har gett effekt.

Under första halvåret 2016 har vi också haft en bra budgetprocess för att ta fram en mål och resursplan för 2017-2019, vilken sedan antogs av fullmäktige i juni 2016. Processen präglades av mycket dialog och delaktighet vilket kändes väldigt bra, men precis som allt annat kan man inte slå sig till ro för världen är alltid föränderlig och allt kan uppstå på väldigt kort tid så löpande uppföljningar med en god prognossäkerhet ligger högt på agendan.

Ulla Börjesson

Kommunstyrelsens ordförande



Kommunchefen har ordet

Första halvåret 2016 har präglats av intensivt arbete inom kommunens flesta områden. Den ökade invandringen under hösten 2015 har märkts av också i Färgelanda. Kommunen bidrog till att ge logi åt 25 asylsökande genom ett s.k evakueringsboende (Tallbacken). Boendet öppnades i november 2015 och upphörde i slutet av mars 2016.

Under våren öppnade också två nya boenden för barn utan vårdnadshavare (Furåsen, Tallbacken), vilket var av stor betydelse av minst tre skäl; först och främst för att skapa trygghet och kontinuitet för de berörda barnen men också för att medverka till en rimligare arbetssituation för socialtjänstens personal. Det tredje skälet är att kommunens kostnader kunnat sänkas eftersom hemmaplanslösningar är mindre kostsamma än externa placeringar.

Den årlånga processen för att ta fram former för kommunens ledning och styrning avslutades i och med att kommunfullmäktige i juni beslutade att anta kommunens värdegrund, ansvarsfördelning mellan politiker och förvaltning, system för målstyrning samt ägarpolicy för kommunens bolag m.m. Under hösten fortsätter detta arbete genom att antagna policies och riktlinjer ska förankras inom verksamheterna och i de politiska grupperna.

Från januari till juni pågick arbetet med mål- och resursplanen (tidigare verksamhetsplanen). Planen anpassades till de nya formerna för målarbetet med syfte att få till en tydligare och mer uppföljningsbar målstruktur. Allt i syfte att göra det möjligt för politiken att utöva målstyrning.

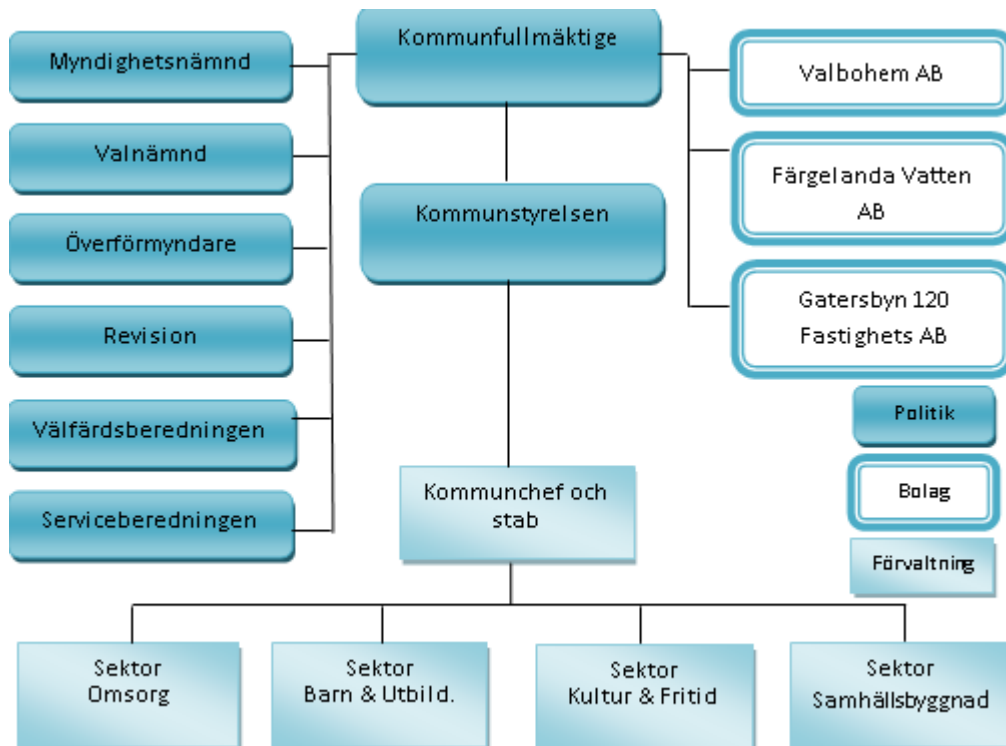
För livsmedelsklustret i Björnhuset gäller att det nu finns tre företag på plats. Arbetet med att ställa iordning lokalerna är i stort sett slutfört och nya hyreskontrakt utformas med stöd av anlitad fastighetsjurist via SKL (Sveriges kommuner och landsting).

Kommunen står nu inför ett flertal stora och viktiga utmaningar där det från förvaltningens sida finns många tankar och en vilja att bidra till kommunens utveckling. Några exempel på detta är arbetet med att ta fram åtgärder för ökad måluppfyllelse inom utbildningens alla delar, utredningen angående fortsatt kommunal samverkan, såväl med dalslandskommunerna som generellt samt implementeringen av den verksamhet som gått under beteckningen "en väg in":

Ny socialchef har på ett framgångsrikt sätt kunnat rekryteras då nuvarande socialchef avslutat sin anställning 31 juli.



Organisationsschema



Kommunfullmäktige

Kommunfullmäktige är kommunens högsta beslutande organ och består av 31 ledamöter, valda av folket i de allmänna valen vart fjärde år. Mandatfördelningen i kommunfullmäktige 2014-2018:

- Socialdemokraterna: 11 mandat
- Centerpartiet: 7 mandat
- Sverigedemokraterna: 5 mandat*
- Moderaterna: 3 mandat
- Folkpartiet: 2 mandat
- Kristdemokraterna: 2 mandat
- Vänsterpartiet: 1 mandat

*Sverigedemokraterna har 5 mandat i Kommunfullmäktige. På två av dessa mandat har det inte kunnat utses en ledamot.

Politikerna är uppdragsgivarna

Det är politikerna i Färgelanda kommunfullmäktige, kommunstyrelse och nämnder som är ytterst ansvariga för den kommunala servicen. De anger inriktningen för kommunens verksamheter, vad som ska prioriteras och genomföras. De styr kommunen genom att sätta upp mål, ge uppdrag och genom att fördela resurser till de olika verksamheterna ur kommunens totala budget.

De kommunanställda är verkställande

Det är de anställda, medarbetare och chefer som ansvarar för att politiska beslut genomförs i det dagliga arbetet. De hanterar frågor om ekonomi, kvalitet, planering och arbetsledning. De anställda ansvarar också för att ta fram underlag för politiska beslut, att följa upp verksamheterna och att återredovisa detta till uppdragsgivarna – politikerna.



Förvaltningsberättelse

Inledning

Kommunens delårsrapport avlämnas av Kommunstyrelsen till Kommunfullmäktige och vänder sig i första hand till kommunfullmäktige och förtroendevalda i kommunen.

Syftet med delårsrapporten är att ge information om verksamheternas måluppfyllelse och ekonomiska ställning under årets första sju månader. Den innehåller en förvaltningsberättelse med bland annat avstämning av finansiella mål och mål för verksamheterna, ekonomisk redovisning samt respektive sektors redovisning av sin verksamhet och ekonomi.

Förhoppningen är att delårsrapporten även ska vara av intresse för kommuninvånare och andra intressenter i omgivningen.

Kommunens vision är **Färgelanda – en attraktiv kommun att bo och leva i**

Kommunen leds av målstyrning. Det innebär att Kommunfullmäktige fastställer de övergripande målen samt ger ekonomiska förutsättningar i form av ramar till sektorerna. De övergripande målen bygger på kommunens vision och tanken att sträva efter demokrati, delaktighet och öppenhet. De övergripande målen skall vara vägledande för sektorerna i deras arbete.

Målstyrningens struktur är uppdelad i inriktningsmål med uppdrag och direktiv. Inriktningsmålen knyts till Kommunstyrelsen och uppdragen och direktiven fördelas på beredningarna och Kommunstyrelsen. Förvaltningens sektorer fastställer effektmål för att mäta och redovisa hur de arbetar mot de övergripande målen. I delårsrapporten redovisas måluppfyllelsen för de mål där det är möjligt.

Måluppfyllelse

Kommunens verksamheter har arbetat på ett sådant sätt att merparten av Kommunfullmäktiges antagna inriktningsmål, i allt väsentligt, har uppnåtts under perioden och att en god ekonomisk hushållning kan upprätthållas. Resultatmålet kommer enligt prognosen att hållas med god marginal.

Bolag

I kommunkoncernen ingår kommunens helägda aktiebolag, Valbohem AB, Färgelanda Vatten AB och Gatersbyn 120 Fastighets AB.

Från och med 2013 bedriver kommunen VA-verksamheten (Vatten och Avlopp) i Färgelanda Vatten AB, ett separat bolag, som i sin tur samverkar med Uddevalla kommun och Munkedals kommuns VA-bolag, i det gemensamma bolaget VästVatten AB. Sotenäs kommun kommer också att ingå i Västvatten AB från årsskiftet.

Gatersbyn 120 Fastighets AB är ett vilande bolag, där ingen verksamhet har bedrivits under året.

Kommunen har också minoritetsintressen i Dalslandskommunernas kommunalförbund, Norra Älvsborg Räddningstjänstförbund, Dalslands Turist AB samt Stiftelsen för Dalsland kanals framtida bestånd. Dessa verksamheter redovisas separat och ingår inte i kommunens delårsrapport.

Befolkning

Färgelanda kommun har per sista juni i år 6 549 invånare. Det är en ökning med 55 på personer sedan årsskiftet. 38 har fötts under första halvåret vilket ger ett födelseöverskott på 3 personer.

Omvärldsanalys

SKL:s aprilprognos innebär en kraftig nedrevidering jämfört med den prognos som publicerades i februari. Det beror till övervägande del på att man förutser betydligt svagare utveckling av arbetade timmar. Delvis förklaras detta av att BNP-tillväxten innevarande år ser ut att bli lägre än vad som räknades med i februari, med mindre sysselsättningsökning 2016 som följd. De räknar även med svagare utveckling av arbetade timmar framöver. SCB:s nya befolkningsprognos visar mindre ökning av befolkningen i arbetsförålder än deras förra prognos, som låg till grund för SKL:s februariprognos, enligt SKL cirkulär 16:17.



Den svenska ekonomin utvecklades mycket starkt ifjol. Under första halvåret i år har utvecklingen varit mer dämpad. Förutsättningarna för svensk ekonomi ser trots det fortsatt gynnsamma ut. Den svenska ekonomin beräknas fortsätta att utvecklas betydligt starkare än ekonomin i många andra länder. Anledningen är en fortsatt stark utveckling av inhemsk efterfrågan. En försvagad krona tillsammans med en förbättrad tillväxt i omvärlden innebär också att exporten väntas få bättre fart framöver, enligt SKL cirkulär 16:45.

God ekonomisk hushållning

Enligt kommunalagen ska kommunen ha en god ekonomisk hushållning i sin verksamhet. Miniminivån i lagkravet är det så kallade balanskravet, vilket innebär att kostnaderna inte får överstiga intäkterna. För att leva upp till kravet på god ekonomisk hushållning krävs ett positivt resultat, för att bidra till finansiering av investeringar och framtida pensionsåtaganden.

I god ekonomisk hushållning inryms också att varje generation ska bära kostnaderna för den service den konsumerar samt att bedriva verksamheten på ett kostnadseffektivt och ändamålsenligt sätt.

För Färgelanda kommun innebär god ekonomisk hushållning också att använda befintliga resurser på bästa sätt för att nå fullmäktiges mål samt att hålla det egna kapitalet reellt oförändrat.

Kommunen uppfyller målet om god ekonomisk hushållning för perioden.

Balanskravet

Kommunallagens balanskrav definieras som att intäkterna ska överstiga kostnaderna för varje år och gäller kommunen, inte koncernen. Balanskravsutredningen i senaste årsredovisning visar att kommunen klarar balanskravet.

Under 2013 beslutades om riktlinjer för att ge möjlighet att reservera och disponera medel i en så kallad resultatutjämningsreserv (RUR). För åren 2010-2012 har 14,5 mnkr avsatts till resultatutjämningsfonden. Inga ytterligare avsättningar till RUR är planerade.

RUR kan användas för att täcka ett negativt balanskravsresultat om det samtidigt råder lågkonjunktur. SKLs bedömning är att 2016 inte kan betraktas som lågkonjunktur, vilket innebär att det inte är möjligt att ta RUR i anspråk under året. (SKL Cirkulär 16:17)

Kommunens resultat

Färgelanda kommun redovisar ett resultat för januari-juli 2016 på +18,3 mnkr. Resultatet påverkas positivt med 12 mnkr avseende det tillfälliga statsbidraget.

Årets resultat är högre än motsvarande period föregående år, då kommunen redovisade ett negativt resultat på 3,4 mnkr. Periodens resultat är 13,8 mnkr bättre än periodens budgeterade resultat på 4,5 mnkr. Avvikelsen gentemot budget beror till största del på det tillfälliga statsbidraget.

Prognos

Kommunens prognostiserade resultat för helåret uppgår till 10,6 mnkr, vilket är 4 mnkr högre än det budgeterade resultatet för året.

Framtidsutsikter

Skatter och bidrag, utifrån SKL:s prognosmodell, har successivt nedreviderats för 2016. Årets tillfälliga bidrag gör dock att 2016 års resultat bedöms bli relativt gott. För 2017 är budgeten i balans genom att de föregående årens underbudgetering i sektor Barn och utbildning respektive sektor Omsorg justerats.

Osäkerheten inför nästa år finns framför allt inom sektor Omsorg beträffande utveckling av kostnader för försörjningsstöd samt placeringar på institutioner och liknande. Ett annat område som kan behöva tillföras ökade resurser är sektor Barn och utbildning. Detta som ett led i att nå fullmäktiges mål att arbeta mot 100 procent måluppfyllelse. Ytterligare osäkerhetsfaktor är den aviserade förändringen av ersättningen från Migrationsverket. Denna förändring var planerad till kommande årsskifte men är nu senarelagd till 1 juli nästkommande år. Ökade statsbidrag till kommunerna har föreslagits i kommande höstbudget, vilket i så fall skulle ge oss ytterligare medel till verksamheten.



Driftsredovisning

Belopp i tkr	Kostnad	Intäkt	Netto 201607	Budget 201607	Periodens Avvikelse	Helårs Budget	Prognos 2016
Nämnd/Förvaltning/Sektor/Enhet							
<i>Kommunfullmäktige</i>	-1 922	461	-1 461	-1 786	325	-3 061	-2 661
<i>Kommunstyrelse och Stab</i>	-20 946	3 054	-17 892	-19 000	1 108	-32 640	-32 940
<i>Sektor Barnomsorg / Utbildning</i>	-102 489	16 776	-85 713	-85 015	-698	-148 669	-153 069
<i>Sektor Omsorg</i>	-155 782	87 658	-68 124	-68 644	520	-117 885	-117 415
<i>Sektor Kultur och Fritid</i>	-9 726	998	-8 728	-8 885	157	-15 337	-15 537
<i>Sektor Samhällsbyggnad</i>	-39 479	24 204	-15 275	-15 315	40	-25 596	-27 526
Summa verksamheten	-330 344	133 151	-197 193	-198 645	1 452	-343 188	-349 148
Finansiering							
<i>- Arbetsgivaravgifter m.m.</i>	-34 547		-34 547	-35 027	480	-59 797	-59 797
<i>- Pensionskostnader</i>	-12 948		-12 948	-8 470	-4 478	-14 520	-15 520
<i>- Personalomkostnadspåslag (PO)</i>		40 533	40 533	40 288	245	69 064	68 064
<i>- Intern ränta</i>		2 010	2 010	1 969	41	3 376	3 076
<i>- Övrigt</i>	-86	6	-80	2 488	-2 568	-1 614	-2 614
Summa efter finansiering	-377 925	175 700	-202 225	-197 397	-4 828	-346 679	-355 939
Skatteintäkter	0	149 335	149 335	151 811	-2 476	260 247	256 047
Inkomst-/Kostnadsutjämningsbidrag	-3 319	56 209	52 890	49 033	3 857	84 056	90 056
Kommunal fastighetsavgift	0	6 922	6 922	6 850	72	11 743	11 843
Regleringsbidrag	-130		-130	-896	766	-1 536	-236
Generella bidrag från staten		11 491	11 491	0	11 491	0	7 860
Finansiella intäkter		154	154	439	-285	753	1 253
Finansiella kostnader	-164	0	-164	-1 167	1 003	-2 000	-300
TOTALT	-381 538	399 811	18 273	8 673	9 600	6 584	10 584



Kommunens målarbetare


Kommunens arbete med att styra mot uppsatta mål utvecklas kontinuerligt och uppföljningen av måluppfyllelsen av de olika målnivåerna är integrerat i delårsredovisningen enligt nedanstående struktur.


Kommunens vision är **Färgelanda – en attraktiv kommun att bo och leva i**


Kommunen leds av målstyrning. Det innebär att kommunfullmäktige fastställer de övergripande målen samt ger ekonomiska förutsättningar i form av ramar till sektorerna i kommunens samtliga verksamheter. De övergripande målen bygger på kommunens vision och tanken att sträva efter demokrati, delaktighet och öppenhet. De övergripande målen skall vara vägledande för sektorerna i deras arbete.


Målstyrningens struktur är uppdelad i prioriterade områden med förväntat resultat. De prioriterade områdena knyts till kommunstyrelsen och uppdragen och direktiven fördelas på beredningarna och kommunstyrelsens förvaltning. Kommunstyrelsen fördelar ett förväntat resultat kopplat till det prioriterade området till berörda sektorer. Förvaltningens sektorer fastställer effektmål för att mäta och redovisa hur de arbetar mot de prioriterade området.


På kommunnivå redovisas prioriterade områden kopplade till övergripande mål med en sammanfattning. För sektorerna redovisas det förväntade resultatet och de effektmål, som är kopplade till prioriterade området, där respektive sektor har ett riktat ansvar. Följande symboler visar vilken status respektive sektor bedömt de tilldelade prioriterade området med förväntat resultat har, och syns under respektive sektorsavsnitt.

 Pågående

 Vänteläge

 Försenad

 Ej påbörjad

 Avslutad



Övergripande mål:

Våra barn och ungdomar

Prioriterat område:

Minskade elevgrupper inom skola och förskola

Sammanfattning

Ansökningar om statliga bidrag görs inom ramen för lågstadiesatsningen- och mindre barngrupper i förskolan. I förskolan används utomhuspedagogik för de äldre barnen och för att därigenom kunna dela befintliga grupper.

Ansvarig Sektor	Förväntat resultat
Barn & utbildning	Förslag på lämpliga gruppstorlekar gällande förskolan men hänsyn till åldersstruktur

Prioriterat område:

Se över framtida lokalbehov och underhåll av befintliga lokaler

Sammanfattning

Under året pågår arbetet med att ta fram en uppdaterad underhållsplan för kommunens alla fastigheter. Med denna som grund kommer åtgärder att genomföras, både på kort och lång sikt. En lokalstyrgrupp har inrättats på förvaltningsnivå med syfte att identifiera och ta ställning till vilka åtgärder som ska genomföras i kommunens befintliga lokaler. Även ökade och förändrade lokalbehov tas upp i denna grupp där kommunchef, samhällsbyggnadschef ingår tillsammans med berörd sektorschef. Gruppen samordnas av den nye fastighetsförvaltaren.

Ansvarig Sektor	Förväntat resultat
Samhällsbyggnad	Inventering av underhållsbehovet av befintliga skol- och förskolelokaler, samt behovet på 10-års sikt. Extra fokus på gymnastiksal, duschar och toaletter

Prioriterat område:

Barnomsorg på obekväm arbetstid

Sammanfattning

Barnomsorg på obekväm arbetstid, dygnet runt, 7 dagar i veckan, finns på Höjdens förskola. Detta genomfördes efter behov från och med februari 2016.

Ansvarig Sektor	Förväntat resultat
Barn & utbildning	Barnomsorg på en (1) förskola i kommunen med öppet dygnet alla timmar.

Prioriterat område:

Kultur- och idrottsskola

Sammanfattning

Dialog med föreningar visade på ett svagt intresse för genomförande av en idrottsskola.

Ansvarig Sektor	Förväntat resultat
Kultur & fritid	Hur kan en utvecklad kultur- och idrottsskola bli verklighet? Fokusgrupp ungdomar 12-18 år.

Prioriterat område:

Arbetsgrupp för framtidens skolor i Färgelanda

Sammanfattning

En politiskt tillsatt arbetsgrupp ser för närvarande över framtida struktur för kommunens förskolor.



Under hösten inleds också ett arbete för att ta fram åtgärder för ökad måluppfyllelse där såväl förskole- som skolstruktur är viktiga frågor att utreda.

Ansvarig Sektor	Förväntat resultat
Barn & utbildning	Kartläggning av skolstrukturen i kommunen, att gälla fr o m år 2022

Prioriterat område:

Alla elever ska gå ur grundskolan med godkända betyg

Sammanfattning

Många åtgärder har genomförts eller kommer att genomföras för att ge ökade möjligheter till måluppfyllelse för kommunens elever. Som exempel kan nämnas förstärkt elevhälsa, deltagande i läslýftet och föräldrautbildning i samarbete med IFO.

Under hösten genomförs också det politiskt tillsatta utredningsarbetet angående ökad måluppfyllelse.

Ansvarig Sektor	Förväntat resultat
Barn & utbildning	En succesiv ökning med målet att 100 % ska nå godkänt i alla ämnen 2018-06-30

Övergripande mål:

Vård och omsorg efter behov

Prioriterat område:

Anställda i Färgelanda kommun ska erbjudas heltid och god arbetsmiljö

Sammanfattning

Utredning genomförd angående förutsättningar att införa rätt till heltid. Under hösten fortsätter detta arbete med syfte att kunna fatta beslut.

Ansvarig Sektor	Förväntat resultat
KS förvaltning & stab	Beskrivning och kostnadsberäkning för att alla som så önskar ska kunna erbjudas heltidsanställning inom kommunens verksamheter.

Prioriterat område:

Större valfrihet för vårdtagare att välja insatser utifrån önskemål

Sammanfattning

Arbete pågår med revidering av befintliga riktlinjer för handläggning av ärenden inom äldreomsorgen i syfte att undersöka möjligheten till större individuell valfrihet.

Ansvarig Sektor	Förväntat resultat
Omsorg	Nöjda vårdtagare där önskemål tillgodoses i största möjligaste mån, så långt lagstiftningen medger.

Prioriterat område:

Maten ska fortsatt lagas i våra egna kök

Sammanfattning

100 % tillagas i respektive kök.

Ansvarig Sektor	Förväntat resultat
Omsorg	100% ska tillagas i egna kök.

*Prioriterat område:***Makar där en bedöms ha behov av särskilt boende ska få bo tillsammans***Sammanfattning*

Målet är att samtliga inkomna ansökningar avseende parboendegaranti ska verkställas. Vi har inga nytillkomna ansökningar under 2016. Sedan tidigare år finns det beslut som är verkställda och pågår.

Ansvarig Sektor	Förväntat resultat
Omsorg	Tillräckligt antal boenden anpassade för två personer.

*Övergripande mål:***Framtidsanda i Färgelanda***Prioriterat område:***Förbättra miljön i våra samhällen***Sammanfattning*

Som ett resultat av genomförda medborgardialoger genomförs uppsnygningsåtgärder successivt i de olika kommundelarna. Medel har också avsatts för att lekplatser ska kunna byggas, med början i Högsäter tidig höst 2016.

I Stigen pågår dialoger med berörda parter avseende dammen samt busshållplatsen. Arbete med dammen i Stigen är upptaget i investeringsplanen för 2017.

Ansvarig Sektor	Förväntat resultat
Samhällsbyggnad	Generell uppsnygning av våra fyra tätorter

*Prioriterat område:***Bostadspolitik som garanterar prisvärda boenden i livets alla skeden***Sammanfattning*

Medborgarundersökningar i olika former är genomförda under året såsom bomässa, enkäter och medborgardialoger.

Insamling av denna information ligger till grund för bostadsförsörjningsprogrammet, vilket förväntas vara klart vid årsskiftet.

Ansvarig Sektor	Förväntat resultat
Samhällsbyggnad	Bostadsförsörjningsprogram framtaget

*Prioriterat område:***Ökad andel närproducerad och ekologisk mat i de offentliga köken***Sammanfattning*

För 2016 beräknas andelen närproducerad och ekologisk mat öka med 3-5 %.

Nuvarande livsmedelsavtal, som tecknats gemensamt med övriga dalslandskommuner, bygger på etisk upphandling där man har sett till kvalitet och omsorg om djur.

Ansvarig Sektor	Förväntat resultat
Barn & utbildning	Andelen närproducerad ekologisk mat ska öka med 10 % per år.



Övergripande mål:

Företagande och tillväxt

Prioriterat område:

Klart och tydligt regelverk vad det gäller etableringar

Sammanfattning

Arbetet pågår och beräknas vara färdigt under oktober månad.

Ansvarig Sektor	Förväntat resultat
Samhällsbyggnad	Ett regelverk som uppfattas som tydligt och enkelt av näringslivet.

Prioriterat område:

Satsa på entreprenörskap och kvinnligt företagande

Sammanfattning

Samarbetet med Framtidsfrön har avslutats men projektet Visioner för landsbygd pågår fortsatt i årskurs 7-9. Undervisningen ska genomsyras av ett entreprenöriellt förhållningssätt med höga förväntningar och tilltro till individen.

Ansvarig Sektor	Förväntat resultat
Barn & utbildning	Intensifiera arbetet med entreprenöriellt lärande i grundskolan.

Prioriterat område:

Ett utvecklat samarbete mellan olika företagare och branscher

Sammanfattning

Detta arbete drivs aktivt genom bland annat genomförande av näringslivsträffar, näringslivsdagar samt anordnande av "samspelet". Näringslivsmässan i samband med "nya färgelandadagarna" är också ett betydelsefullt inslag i detta arbete.

Ansvarig Sektor	Förväntat resultat
Samhällsbyggnad	Utvecklande av näringslivsrådets arbete.

Övergripande mål:

Vägar och kommunikation

Prioriterat område:

Utbyggnad av gång och cykelvägar

Sammanfattning

Trafikverket har prioriterat cykelvägen mellan Färgelanda och Stigen. Västra Götalandsregionen kommer att lämna sin prioritering av regionens cykelvägar till beredningen för hållbar utveckling som kommer att fatta ett beslut om genomförande eller ej under hösten. Cykelvägen finns upptagen i investeringsplanen.

Ansvarig Sektor	Förväntat resultat
Samhällsbyggnad	Gång och cykelväg mellan Färgelanda och Stigen färdigställd. Gång- och cykelväg mellan Färgelanda och Högsäter utreds.

*Prioriterat område:***Bra internetuppkoppling i hela kommunen***Sammanfattning*

Arbetet med fiberförtätning är i slutskedet och av kommunens nio föreningar är sex driftsatta och en ska starta byggnation (höst 2016).

Ansvarig Sektor	Förväntat resultat
KS förvaltning & stab	Medverka till att fiberföreningar kommer till stånd i tätorter.

*Prioriterat område:***Genomlysning av kollektivtrafiken inom kommunen***Sammanfattning*

Tjänstemännen har deltagit på samtliga dialogmöten samt svarat på det remitterade trafikförsörjningsprogrammet. Dialogmöte med Västtrafik gällande trafikplan 2018 kommer ske i slutet av september. Vi kommer delta i ett Dalslandsgemensamt möte angående Västtågsutredningen samt vara med i ett arbetsmöte med Västra Götalandsregionen angående Västtågsutredningen. Under året har vi även svarat på remisser om Godstransportstrategi, Hastighetsbegränsning och prioriteringsförslaget för medfinansiering av cykelvägar.

Ansvarig Sektor	Förväntat resultat
Samhällsbyggnad	Genom dialog med Västtrafik kartlägga behovet av ytterligare kollektivtrafik inom kommunen.

*Prioriterat område:***Vägar till och från Färgelanda ska förbättras etappvis***Sammanfattning*

Vi har även deltagit på möten med Fyrbodals tjänstemannaberedning gällande infrastruktur och kollektivtrafik samt på de planerade dialogmöten som ägt rum under året med ansvariga tjänstemän från Trafikverket.

Ansvarig Sektor	Förväntat resultat
Samhällsbyggnad	Genom dialog med Trafikverket påtala behovet av en stegvis förbättring av vägnätet.

*Övergripande mål:***Ordning och reda i ekonomin***Prioriterat område:***Kommunens finansiella mål ska uppfyllas***Sammanfattning*

Resultat- och soliditetsmål uppfylls med marginal. För att nå en hög betalningsberedskap ska likviditeten överstiga 100 procent. Per 2016-07 är likviditeten 98,2 %. Största anledningen till att kommunen har en ansträngd likviditet är att vi väntar på pengar från Migrationsverket, på grund av långa handläggningstider hos dem.

Ansvarig Sektor	Förväntat resultat
KS förvaltning & stab	Kommunensfinansiella mål ska uppfyllas

*Prioriterat område:***Plan över strategiska investeringar***Sammanfattning*



Vi har en beslutad treårsplan för investeringar. Däri ingår bland annat utbyggnad av förskola i Högsäter och i södra delen av kommunen, cykelväg mellan Stigen och Färgelanda samt industriområdet Dyrtorp.

Ansvarig Sektor	Förväntat resultat
KS förvaltning & stab	Plan över strategiska investeringar framtagna

Övergripande mål:

Övriga uppdrag

Prioriterat område:

Kostnads- och kvalitetsjämförelse med riket/andra kommuner

Sammanfattning

Sektorerna har påbörjat arbetet och finns tillgängligt i respektive sektors kvalitetsredovisning.

Ansvarig Sektor	Förväntat resultat
KS förvaltning & stab	Att ta fram en gemensam struktur för sektorerna i kostnads- och kvalitetsjämförelser med riket/andra kommuner

Prioriterat område:

Mätplan med volymmått och indikatorer

Sammanfattning

Vi har mätetal i vårt budget/bokslutssystem som är kopplade till målen för verksamheterna. Fler mätetal finns presenterade i sektorernas kvalitetsledningssystem.

Ansvarig Sektor	Förväntat resultat
KS förvaltning & stab	Ta fram en mätplan och volymmått med indikatorer



Personalredovisning

Anställda

Med anställda avses i detta avsnitt antalet tillsvidareanställda och visstidsanställda. Vi utgår från fysiska personer och om en person har flera anställningar inom kommunen, så räknas personen bara en gång. Intermittent (timavlönade) anställda är exkluderade.

Antal anställda

St	201607	201507	201407	201308	2012
Tillsvidare	444	417	414	420	416
<i>Kvinnor</i>	378	360	358	364	359
<i>Män</i>	66	57	56	56	57
Visstid	52	41	37	33	34
<i>Kvinnor</i>	31	28	20	18	24
<i>Män</i>	21	13	17	15	10
Total	496	458	451	453	450
<i>Kvinnor</i>	409	388	378	382	383
<i>Män</i>	87	70	73	71	67

Ökningen av antalet anställda totalt och antalet visstidsanställda kan förklaras med öppnande av nya boenden för ensamkommande barn.

Antal anställda per sektor

St	Total	Tillsvidare	Visstid
Barn & Utbildning	177	167	10
<i>Kvinnor</i>	153	146	7
<i>Män</i>	24	21	3
Omsorg	247	218	29
<i>Kvinnor</i>	219	197	22
<i>Män</i>	28	21	7
Samhällsbyggnad	29	19	10
<i>Kvinnor</i>	9	8	1
<i>Män</i>	20	11	9
Kultur & Fritid	17	15	2
<i>Kvinnor</i>	10	9	1
<i>Män</i>	7	6	1
Stab	26	25	1
<i>Kvinnor</i>	18	18	0
<i>Män</i>	8	7	1
Total	496	444	52



Sysselsättningsgrad

Tabellen visar antal anställda med respektive sysselsättningsgrad. Statistiken visar endast tillsvidare- och visstidsanställdas sysselsättningsgrad. Intermittent (timanställda) anställda är inte medräknade.

St	201607	201507	201407	201308	2012
Heltid	343	298	284	282	284
<i>Kvinnor</i>	267	236	223	221	227
<i>Män</i>	76	62	61	61	57
75 - 99%	113	118	119	115	108
<i>Kvinnor</i>	107	114	113	111	104
<i>Män</i>	6	4	6	4	4
< 75%	40	42	48	56	58
<i>Kvinnor</i>	35	38	42	50	52
<i>Män</i>	5	4	6	6	6
Andel (%) heltid av totalt antal anställda	69	65	63	62	63

Andelen heltidsanställda har ökat med 4 procentenheter jämfört med 2015.

Sysselsättningsgrad sektor Omsorg

St	201607	201507	201407	201308	2012
Heltid	131	91	91	88	93
<i>Kvinnor</i>	167	80	77	75	81
<i>Män</i>	24	11	14	13	12
75 - 99%	95	93	93	89	81
<i>Kvinnor</i>	92	91	91	87	79
<i>Män</i>	3	2	2	2	2
< 75%	21	23	25	30	36
<i>Kvinnor</i>	20	23	25	30	36
<i>Män</i>	1	0	0	0	0
Andel (%) heltid av totalt antal anställda	53	44	44	43	44

Löner

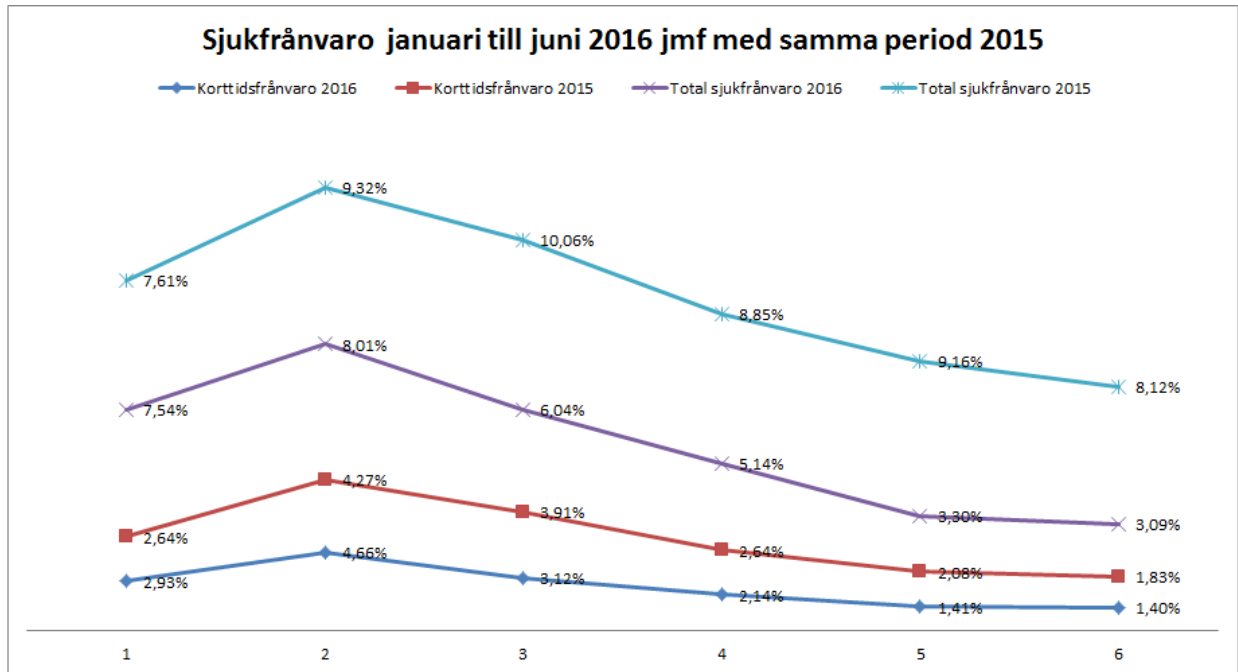
2016 års löneöversyn är inte avslutad den 31 juli varför medellön och utfall inte kan redovisas.



Sjukfrånvaro

Första halvåret 2016, så är sjukfrånvaron bland kommunens anställda i genomsnitt 5,5 %. Detta innebär en minskning med 3,1 procentenheter sedan 2015.

Högsta prioritet har korttidsfrånvaron (<15 dagar) som är den största kostnaden. Snabba rehabiliteringsinsatser samt skärpta rutiner vid sjukanmälan har givit märkbara effekter.



Arbetsmiljö

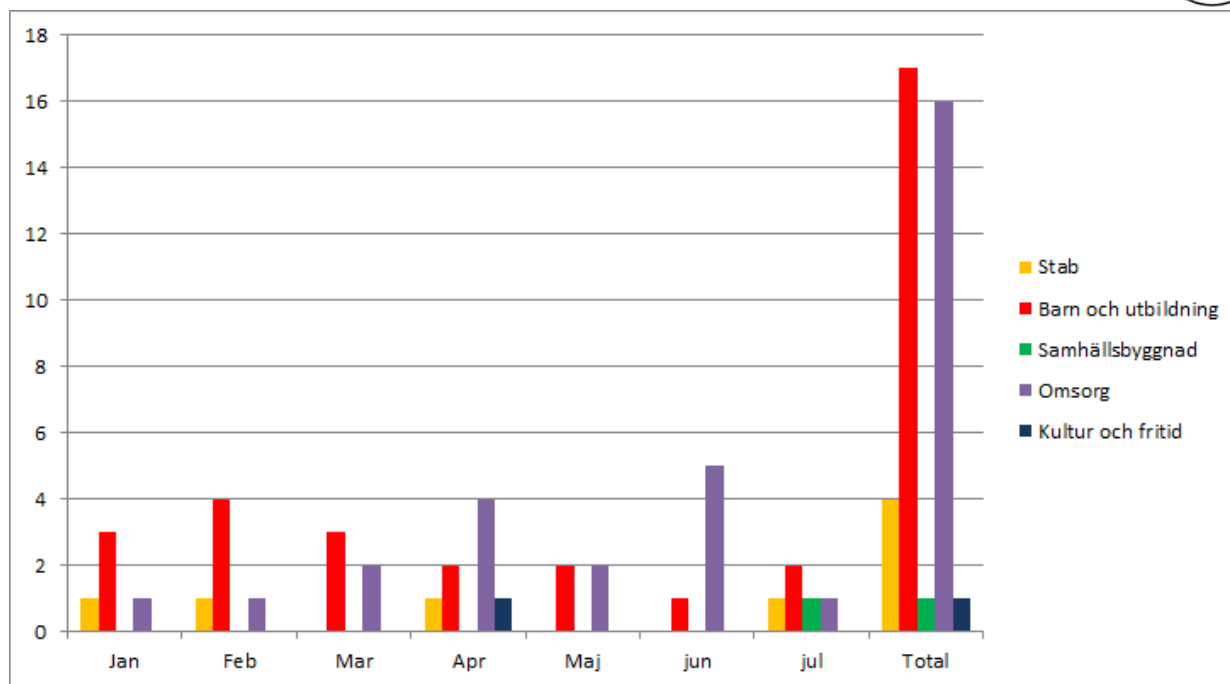
	Rehabilitera	Förebygga	Främja	Totalt
Organisation		4%		4%
Grupp		8%	9%	17%
Individ	67%	5%	7%	79%
Totalt	67%	17%	16%	100%

Insatserna under årets första sex månader har främst haft fokus på grupp och individ. Under hösten planeras mer insatser på organisationsnivå.

Personalrörlighet

T.o.m juli månad 2016 har 39 tillsvidareanställda lämnat sina anställningar i kommunen. Detta är dubbelt så många som under samma period 2015.

10 anställda har slutat p.g.a ålderspension. 5 av de som slutat var chefer.





Ekonomisk redovisning

Övergripande mål

Enligt kommunallagen ska kommunen ha en god ekonomisk hushållning. Miniminivån i lagkravet är det så kallade balanskravet, vilket innebär att kostnaderna inte får överstiga intäkterna. För att leva upp till kravet på god ekonomisk hushållning krävs ett positivt resultat, för att också bidra till finansiering av investeringar och framtida pensionsåtaganden.

I god ekonomisk hushållning inryms också att varje generation ska bära kostnaderna för den service den konsumerar samt att bedriva verksamheten på ett kostnadseffektivt och ändamålsenligt sätt.

För Färgelanda kommun innebär god ekonomisk hushållning också att använda befintliga resurser på bästa sätt för att nå fullmäktiges mål samt att hålla det egna kapitalet oförändrat.

För att leva upp till detta har kommunen beslutat om tre finansiella mål.

Finansiella mål

För planperioden 2016-2018 har tre finansiella mål fastställts i budgetarbetet.

- För att klara balanskravet samt uppnå en långsiktigt sund ekonomi ska resultatet uppgå till minst 1,5-2,5 procent av totala skatteintäkter och statsbidrag.
- För att uppnå en hög betalningsberedskap ska likviditeten överstiga 100 procent.
- För att ha en tillräcklig stabilitet och förmåga att motstå förluster är målsättningen att soliditeten på lång sikt ska uppgå till minst 40 procent.

Årets finansiella mål	Bokslut 201607	Budget helår
Resultat, %	8,3	1,9
Resultat, mnkr	18,3	6,6
Likviditet, %	98,2	>100
Soliditet, %	49,5	40

För perioden uppnås resultatmålet, detta beror på ett tillfälligt statsbidraget.

Likviditetsmålet uppfylls inte, vilket kan förklaras med långa handläggningstider på Migrationsverket. Vi uppfyller soliditetsmålet.

Periodens resultat

Målsättning:

Resultatet ska uppgå till mellan 1,5 och 2,5 procent av skatteintäkter och bidrag. 2016 års resultat budgeteras till 6 584 tkr eller 1,9 procent.

(Inom parentes redovisas siffror för juli 2015.)

För årets första sju månader redovisar kommunen ett resultat på +18,3 mnkr (-3,4 mnkr).

Periodens budgeterade resultat uppgår till +4,5 mnkr. Totalt sett är periodens resultat 13,8 mnkr bättre än budget. Resultatet påverkas positivt med 12 mnkr avseende det tillfälliga statsbidraget.



Nettokostnader och nettokostnadsandel (%)

	Bokslut 201507	Bokslut 201607	Budget 2016	Prognos 2016
Verksamheten	98,5	88,7	94,7	94,3
Avskrivningar	3,2	3,0	3,1	3,1
Finansnetto	0,1	0,0	0,3	-0,3
Resultat	-1,8	8,3	1,9	2,9

Resultatmålet innebär att årets resultat ska vara 1,9 % för att motsvara god ekonomisk hushållning.

Skatter och statsbidrag

Utdebiteringen under 2016 uppgår till 22:26 per skattekrona.

Skatteintäkter, fastighetsavgifter samt skatteutjämningsbidrag uppgår för perioden till 221,0 mnkr vilket är 14,2 mnkr bättre än budget och 23,4 mnkr högre än motsvarande period föregående år.

Ökningen beror framförallt på det tillfälliga statsbidraget på 12,0 mnkr samt att antalet invånare är högre än vad som ursprungligen budgeterades.

Finansnetto

Finansnetto för perioden uppgår till 0,0 mnkr vilket är en effekt av låga räntor på både likviditet och fordringar och på låneskulden.

Anläggningstillgångar

Periodens investeringar uppgår till 10 mnkr, jämfört med samma period förra året då dessa uppgick till 5,6 mnkr. Den största posten avser fastigheten Gatersbyn 1:120, för att möjliggöra ytterligare uthyrning. Sektorerna har varit försiktiga i att investera i sina grundamrar. Vi har infört nya rutiner för att få bättre kontroll så att vi följer vår investeringspolicy.

De planerliga avskrivningarna av kommunens tillgångar uppgår för perioden till 6,6 mnkr (6,3 mnkr 2015-07). Beloppen påverkas dels av när under året investeringsobjekten färdigställs, samt indelning av investeringarna i komponenter. Vissa komponenter har en högre avskrivningstakt än andra, vilket man i de tidigare rekommendationerna inte tog hänsyn till. Alla nya investeringar som berörs av de nya rekommendationerna får därför olika avskrivningstider beroende på komponent.

Periodens investeringsutrymme på 11,7 mnkr visar på att vi följer budget.

Ytterligare kommentarer till periodens investeringar återfinns under respektive sektorsavsnitt.

Likviditet

Målsättning:

Likviditeten ska överstiga 100 procent.

För att nå en hög betalningsberedskap ska likviditeten överstiga 100 procent. Per 2016-07 är likviditeten 98,2 %. Likviditeten påverkas av långa handläggningstider på Migrationsverket.

Eget kapital

Kommunens egna kapital uppgår för perioden till 129,0 mnkr.

Koncernen

På grund av ändrad redovisningsperiod har en sammanställd redovisning för kommunkoncernen inte kunnat göras för perioden.



Pensionsskuld och övriga avsättningar

Pensionsskulden består dels av pensioner intjänade före 1998 som redovisas som ansvarsförbindelser och pensioner intjänade från 1998 som redovisas som skuld i balansräkningen.

Ansvarsförbindelsen uppgår per 2016-07 till 159,6 mnkr, inklusive löneskatt, enligt prognos från Skandia. Vid årsskiftet uppgick ansvarsförbindelsen inklusive löneskatt till 161,1 mnkr.

Låneskuld

Inga nya lån har upptagits under perioden. Totalt uppgår kommunens låneskuld till 57,6 mnkr och den genomsnittliga skuldräntan uppgår för närvarande till 0,2 procent.

Koncernen

Valbohem AB har utnyttjat 151 mnkr av den beviljade borgensramen på 180 mnkr.

Kommunen har också beviljat en borgensram för Färgelanda Vatten AB på 40 mnkr. Under perioden har denna inte utnyttjats. Färgelanda Vatten ABs anläggningar har finansierats med en revers till kommunen på 33,0 mnkr.

Soliditet

Målsättning:

Soliditeten ska på lång sikt uppgå till minst 40 procent.

Kommunens soliditet överstiger det för året satta målet och uppgår vid periodens slut till 49,5 % och skuldsättningsgraden uppgår till 50,5 %.

Resultaträkning

Belopp i Tkr	N o t	Bokslut 201507	Bokslut 201607	Budget 201607	Budget 2016	Prognos 2016
Verksamhetens intäkter	1	50 919	84 809	77 770	133 195	136 978
Verksamhetens kostnader	2	-245 518	-280 945	-272 969	-468 872	-481 620
Avskrivningar	3	-6 327	-6 600	-6 415	-10 997	-11 297
Verksamhetens nettokostnader		-200 926	-202 736	-201 614	-346 674	-355 939
Skatteintäkter	4	143 623	149 334	151 810	260 247	256 047
Generella statsbidrag och utjämning	5	53 964	71 703	54 987	94 263	109 523
Finansiella intäkter	6	331	154	439	753	1 253
Finansiella kostnader	7	-440	-182	-1 169	-2 005	-300
Resultat före extraordinära poster		-3 448	18 273	4 453	6 584	10 584
Extraordinära intäkter		0	0	0	0	0
Extraordinära kostnader		0	0	0	0	0
Periodens resultat		-3 448	18 273	4 453	6 584	10 584



Balansräkning

Belopp i Tkr	Not	Bokslut 201507	Bokslut 201512	Bokslut 201607
TILLGÅNGAR				
Anläggningstillgångar				
Materiella anläggningstillgångar	8 a, 8b, 9a, 9b	149 582	149 199	152 172
Finansiella anläggningstillgångar	10	44 930	44 930	44 930
Summa anläggningstillgångar		194 512	194 129	197 102
Omsättningstillgångar				
Förråd, lager och exploateringsfastigheter		0	0	
Fordringar	11	28 140	40 019	44 552
Kassa och bank	12	14 779	25 360	19 114
Summa omsättningstillgångar		42 919	65 379	63 666
SUMMA TILLGÅNGAR		237 431	259 508	260 768
EGET KAPITAL, AVSÄTTNINGAR OCH SKULDER				
Eget kapital	13	107 142	110 713	128 986
därav periodens resultat		-3 448	123	18 273
Avsättningar				
Avsättningar pensioner		1 618	2 116	2 116
Avsättningar löneskatt		393	513	513
Övriga avsättningar	14	70	70	70
Summa avsättningar		2 081	2 699	2 699
Skulder				
Långfristiga skulder	15	68 150	66 308	64 221
Kortfristiga skulder	16	60 058	79 788	64 862
Summa skulder		128 208	146 096	129 083
S:A EGET KAPITAL OCH SKULDER		237 431	259 508	260 768
Soliditet		45,1 %	42,7 %	49,5 %
Ansvarsförbindelser				
Pensionsförpliktelser per 31 juli	17	165 478	161 100	159 600
Borgensförbindelser	18	141 330	141 287	151 287



Kassaflödesanalys

Belopp i Tkr	Bokslut 201507	Bokslut 201607
Den löpande verksamheten		
Periodens resultat	-3 448	18 273
Justering för av- och nedskrivningar	6 327	6 600
Justering för gjorda avsättningar	-14	0
Justering för övriga ej likviditetspåverkande poster	0	0
Medel från verksamheten före förändring av rörelsekapital	2 865	24 873
Ökning(-)/minskning(+) kortfristiga fordringar	1 841	-4 533
Ökning(-)/minskning(+) förråd, lager och exploateringsfastigheter	0	0
Ökning(+)/minskning(-) kortfristiga skulder	-1 684	-14 926
Kassaflöde från den löpande verksamheten	3 022	5 414
Investeringsverksamheten		
Investering i materiella anläggningstillgångar	-5 599	-9 573
Bidrag till materiella anläggningstillgångar		
Försäljning av materiella anläggningstillgångar		
Investering i finansiella anläggningstillgångar		
Försäljning av finansiella anläggningstillgångar		
Kassaflöde från investeringsverksamheten	-5 599	-9 573
Finansieringsverksamheten		
Nyupptagna lån		
Amortering av skuld	-2 412	-2 087
Ökning av långfristiga fordringar		
Minskning av långfristiga fordringar		
Inlösen av pensionsskuldavsättning		
Ökning av långfristig skuld (NÄRF)		
Kassaflöde från finansieringsverksamheten	-2 412	-2 087
Periodens kassaflöde	-4 989	-6 246
Likvida medel från årets början	19 768	25 360
Likvida medel från periodens slut	14 779	19 114
Periodens förändring av likvida medel	-4 989	-6 246



Notförteckning

Belopp i Tkr	201507	201607
Not 1 Intäkter		
Statsbidrag	24 988	50 908
Övriga bidrag	403	9 002
Konsumtionsavgifter	5 597	4 530
Huvudavgift (Bo-/vård-/musikskoleavgift/färdtjänst m.m.)	2 667	2 704
Kostersättning	0	0
Avgifter från andra kommuner	0	0
Övriga avgifter	1 354	1 367
Försäljning	4 637	5 689
Hysesintäkter	7 293	6 719
Övriga intäkter	3 980	3 890
Summa	50 919	84 809
Not 2 Kostnader		
Personalkostnader	136 103	154 440
Material	8 188	9 397
Köpta tjänster	26 208	27 516
Entreprenader	51 996	60 868
Övriga kostnader/Bidrag	23 023	28 724
Summa	245 518	280 945
Not 3 Avskrivningar		
Inventarier	1 806	2 043
Fastigheter	4 521	4 557
Summa	6 327	6 600
Not 4 Skatteintäkter och bidrag		
Kommunalskatt	143 623	149 334
Slutavräkning skattemedel	0	0
Summa	143 623	149 334
Not 5 Generella statsbidrag		
Inkomstutjämnning	46 603	49 682
Kostnadsutjämnning	4 862	6 527
Fastighetsavgift	6 632	6 922
Utjämningsavgift LSS	-4 380	-3 319
Strukturbidrag/Införandebidrag	393	0
Regleringsbidrag	-146	-130
Generella bidrag från staten	0	12 021
Summa	53 964	71 703
Not 6 Finansiella intäkter		
Ränteintäkter	303	127
Räntebidrag	0	0
Övriga finansiella intäkter	28	27



Belopp i Tkr	201507	201607
Summa	331	154
Not 7 Finansiella kostnader		
Räntekostnad lån	382	134
Räntekostnad pensionsskuld	0	0
Övriga finansiella kostnader	58	48
Skatt pga bokslutsdisposition	0	0
Summa	440	182
Not 8a Mark, byggnader och tekniska anläggningar		
<i>Ingående anskaffningsvärde</i>	327 135	332 888
Ackumulerad avskrivning	-188 629	-196 419
Årets investeringar	4 361	8 974
Utrangering		
Försäljning		
Reavinst		
Reaförlust		
Nedskrivning		
Avskrivning	-4 521	-4 557
Redovisat värde vid årets slut	138 346	140 886
<i>Avskrivningstider 10 - 50 år</i>		
Not 8b Specifikation mark, byggnader och tekniska anläggningar		
Markreserv	13 248	13 248
Verksamhetsfastigheter	71 538	68 928
Fastigheter för affärsverksamhet	5 194	4 892
Publika fastigheter	11 501	10 995
Fastigheter för annan verksamhet	27 484	27 125
Övriga fastigheter inkl VA-anläggningar	7 114	6 357
Pågående arbeten	2 267	9 341
Exploateringsmark	0	0
Summa	138 346	140 886
Not 9a Maskiner och inventarier		
<i>Ingående anskaffningsvärde</i>	50 940	54 999
Ackumulerad avskrivning	-39 134	-42 269
Årets investeringar*	1 237	600
Utrangering		
Försäljning		
Reavinst		
Reaförlust		
Nedskrivning		
Avskrivning	-1 807	-2 044
Redovisat värde vid årets slut	11 236	11 286
<i>Avskrivningstider 3 - 10 år</i>		
<i>*Inköp av inventarier redovisas enligt SKL's rekommendationer</i>		
<i>Linjär avskrivning tillämpas för samtliga tillgångar. Pågående investeringar avskrivs ej.</i>		



Belopp i Tkr	201507	201607
Not 9b Specifikation maskiner och inventarier		
Maskiner	1 687	1 581
Inventarier	9 012	8 885
Bilar och andra transportmedel	58	48
Konst	180	180
Övriga maskiner och inventarier	299	592
Summa	11 236	11 286
SUMMA ANLÄGGNINGSTILLGÅNGAR	149 582	152 172
Not 10 Finansiella tillgångar		
Valbohem AB	7 500	7 500
Färgelanda Vatten AB	2 500	2 500
Gatersbyn 120 Fastighets AB	50	50
Västvatten AB	0	0
Vindenergi Väst AB	15	15
Dalslands Turist AB	253	253
Kommuninvest Ekonomiska förening	1 300	1 300
Ödeborg Folkets Hus	48	48
Kommuninvest Ekonomiska förening	264	264
Revers Färgelanda Vatten AB	33 000	33 000
HBV	0	0
Summa	44 930	44 930
Not 11 Kortfristiga fordringar		
Kundfordringar	2 202	3 907
Förutbetalda kostnader/uppplupna intäkter	24 444	38 676
Mervärdesskatt	1 579	1 955
Övriga fordringar hos staten	98	95
Övriga fordringar	-183	-81
Kortfristiga placeringar	0	0
Summa	28 140	44 552
Not 12 Kassa och bank		
Handkassa	9	74
Kassa och bank	14 770	19 040
Summa	14 779	19 114
Not 13 Eget kapital		
Årets resultat	-3 448	18 273
Resultatutjämnning reserv	14 575	14 575
Övrigt eget kapital	96 015	96 138
Summa	107 142	128 986
Not 14 Övriga avsättningar		
Framtida underhåll av våtmarker	70	70
Övriga avsättningar	0	0
Summa	70	70



Belopp i Tkr	201507	201607
Not 15 Långfristiga skulder		
<i>Långfristiga lån</i>		
Ingående skuld	64 237	59 638
Nya lån	0	0
Amorteringar och lösen av lån	-2 412	-2 087
Utgående skuld	61 825	57 551
<i>Övriga långfristiga skulder</i>		
Ingående skuld	6 325	6 670
Norra Älvsborgs räddningsförbund	0	0
Utgående skuld	6 325	6 670
Summa Långfristiga skulder	68 150	64 221
Not 16 kortfristiga skulder		
Kortfristig del av långfristiga lån	4 600	4 400
Leverantörsskulder	4 399	7 290
Övriga skulder	5 499	6 557
VA kollektiv	0	0
Löneskatter	3 601	4 322
Mervärdesskatt	0	0
Upplupna löner	2 484	948
Upplupna semesterlöner	11 992	12 466
Upplupna sociala avgifter	11 140	10 049
Upplupna pensionskostnader	6 395	7 021
Upplupna räntekostnader	59	26
Övriga interimsskulder	9 889	11 783
Summa	60 058	64 862
Not 17 Pensionsförpliktelser		
Ansvarsförbindelse	133 171	128 440
Löneskatt	32 307	31 160
Summa	165 478	159 600
Not 18 Borgensförbindelser		
Egna Hem	330	287
Kommuninvest	141 000	151 000
Summa	141 330	151 287



Investeringsredovisning

Beskrivning	Utfall 201607 tkr
KS/Stab, Surfplattor politiker 2016	65
KS/stab, It-utrustning gemensamma system	280
KS/stab, Uppgradering arbetsdatorer 2016	153
KS/stab, Nya/utökning av datorer 2016	10
KS/stab, Fiberanslutning av vht utanför tätort 2016	3
BoU, IKT plan 2016	281
Samhällsbyggnad, Projektering förskola norr	283
Samhällsbyggnad, Anslutningsväg Högalid	135
Samhällsbyggnad, Industriplan Högalid	419
Samhällsbyggnad/Stab, Industrifastighet Björnhuset	6 309
Omsorg, Furåsen, diskmaskin	65
Samhällsbyggnad, Ombyggnad Tallbacken avd A	685
BoU, Maskiner Kost o Städ	24
Summa	8 712
Grundramar 2016	
BoU	119
Samhällsbyggnad fastighet oförutsett	189
Samhällsbyggnad, Kartor	275
Samhällsbyggnad	88
KS/förvaltning IT	149
KS/förvaltning	0
Omsorg	362
Kultur och Fritid	84
Summa Grundramar	1 266
Utfall 201607	9 978
TOTALT BESLUTAT INVESTERINGSUTRYMME	20 000
Återstående utrymme	10 022



Kommunfullmäktiges förvaltning

Resultaträkning för sektor

Belopp i tkr	Bokslut 201507	Bokslut 201607	Budget 201607	Avvikelse
Intäkter	108	461	88	373
Kommunbidrag	1 950	1 785	1 785	0
Summa intäkter	2 058	2 246	1 873	373
Kostnader:				
Personalkostnader	-1 017	-1 434	-1 113	-321
Övriga kostnader	-547	-488	-760	272
Kapitalkostnader	0	0		0
Summa kostnader	-1 564	-1 922	-1 873	-49
Periodens resultat	494	324	0	324

Ekonomisk översikt

Verksamhetsområde. Belopp i tkr	Bokslut 201507	Bokslut 201607	Budget 201607	Avvikelse 201607	Budget 2016	Prognos 2016
Kommunfullmäktige	597	515	736	221	1 261	230
Kommunrevision	207	123	259	136	444	70
Nämnder och beredningar	115	260	281	19	481	0
Överförmyndare	536	563	510	-52	875	100
Totalt	1 455	1 461	1 786	324	3 061	400



Kommunstyrelsens förvaltning & kommunkontor

Verksamhetsbeskrivning

Kommunstyrelsen består av 13 ledamöter och är kommunens ledande politiska förvaltningsorgan. Den ska leda och samordna planeringen av kommunens ekonomi och verksamhet. Kommunstyrelsen ska leda kommunens övergripande verksamhet enligt fullmäktiges riktlinjer och övriga styrdokument. Den ska också bereda ärenden till fullmäktige.

Den nya politiska organisationen innebär att ett ekonomiråd har etablerats under kommunstyrelsen för att hantera processen för verksamhetsplanering och budget.

Kommunstyrelsen ska ha uppsikt över övriga kommunala organs verksamhet, över det kommunala bolaget, samt över de kommunalförbund med mera, som kommunen är medlem i.

Kommunstyrelsen ansvarar för hela kommunens verksamhet förutom myndighetsutövningen som myndighetsnämnden ansvarar för.

Kommunledningskontor

Staben fokuserar på strategiska frågor samt arbetar som internkonsulter för de löpande verksamheterna. Staben är en resurs för samtliga fyra sektorer och stabens verksamhet kommer hela organisationen till gagn. I staben ingår förutom kommunchefen även personalchef/administrativ chef, ekonomichef och IT-chef.

Ekonomi-, personal- och administrativavdelning

Kommunen har en samlad administration som understödjer den politiska verksamheten, staben samt de fyra sektorerna. Enheterna består av ekonomi och personal-/administrativ enhet.

Inköp och upphandling

Den dalslandsgemensamma inköpsorganisationen har förstärkts och ett system för upphandlingsstöd och avtalsregister har införts. För att ytterligare säkerställa att ökade krav i samband med inköp och upphandlingar hanteras effektivt och att befintliga avtal följs behöver inköpsfunktionen fortsätta att förstärkas och utvecklas. Det är viktigt att kommunen säkerställer att det finns tillgång på varor och tjänster av hög kvalitet och till låga priser.

Folkhälsoarbete

Folkhälsoarbetet syftar till att utjämna skillnader i hälsa mellan olika grupper i samhället och att skapa förutsättningar för människor att känna trygghet till sig själva och sin omgivning och att kunna göra hälsosamma val i livet.

Folkhälsoarbetet bedrivs med utgångspunkt från det avtal som finns mellan Färgelanda kommun och Norra Hälso- och sjukvårdsnämnden och har sin utgångspunkt i lokala behov och förutsättningar. I kommunen finns ett Folkhälsoråd med deltagare från kommunstyrelsen i Färgelanda och Norra Hälso- och sjukvårdsnämnden.

Verksamhetsberättelse

Under året läggs mycket tid på att revidera ett antal administrativa rutiner och riktlinjer. Flera policys inom personalområdet har antagits och budgetprocessen har förnyats och går nu under namnet "mål- och resursplanen". Den process som togs fram under våren ska utvärderas under hösten.

Arbete har också ägnats åt att skapa större prognossäkerhet för att den ekonomiska analysen ska vara tydlig och för att den ekonomiska styrningen ska fungera. Hittills i år har detta arbete gett goda resultat.

Upphandling är ett prioriterat område där det nu pågår en inventering för att se till att avtal finns i förekommande fall och att upphandling görs på ett riktigt sätt. Internutbildning för alla chefer genomförs med start 30 augusti.



Resultaträkning för sektor

Belopp i tkr	Bokslut 201507	Bokslut 201607	Budget 201607	Avvikelse
Intäkter	1 073	3 054	937	2 117
Kommunbidrag	18 873	19 000	19 000	0
Summa intäkter	19 946	22 054	19 937	2 117
Kostnader:				
Personalkostnader	-9 670	-11 820	-9 772	-2 048
Övriga kostnader	-7 671	-8 206	-9 358	1 152
Kapitalkostnader	-719	-920	-807	-113
Summa kostnader	-18 060	-20 946	-19 937	-1 009
Periodens resultat	1 886	1 108	0	1 108

Ekonomisk översikt

Verksamhetsområde. Belopp i tkr	Bokslut 201507	Bokslut 201607	Budget 201607	Avvikelse 201607	Budget 2016	Prognos 2016
Kommunstyrelse	1 490	1 206	2 288	1 082	3 923	300
Kommunchef	2 924	2 556	3 356	800	5 761	300
Ekonomiavdelning	4 158	4 546	4 072	-474	6 997	-600
Personalkontor	3 230	3 600	3 563	-37	6 123	0
Kansliavdelning	1 241	1 896	1 814	-82	3 119	0
Folkhälsoenhet	360	171	242	71	417	0
IT & Kommunikation	3 584	3 917	3 665	-252	6 300	-300
Totalt	16 987	17 892	19 000	1 108	32 640	-300


Analys av utfall per verksamhetsområde

Kommunstyrelsen och kommunkontoret redovisar en positiv avvikelse för perioden, främst beroende på att lämnande av bidrag för konstgräsplanen inte är klart. Övriga större avvikelser är kostnader på ekonomiavdelningen för upphandlingstjänster på Dalslands kommunalförbund, samt licenskostnader på IIt-avdelningen inte rymt inom budgetramen.

Sektorns målarbete


Prioriterat område:

Bra internetuppkoppling i hela kommunen

Förväntat resultat	Kommentar
 Medverka till att fiberföreningar kommer till stånd i tätorter.	Arbetet med fiberförtätning är i slutskedet och av kommunens nio föreningar är sex driftsatta och en ska starta byggnation (höst 2016).

Prioriterat område:

Kommunens finansiella mål ska uppfyllas

Förväntat resultat	Kommentar
 Det finansiella målet för kommunen ska uppfyllas	Resultat- och soliditetsmål uppfylls med marginal. För att nå en hög betalningsberedskap ska likviditeten överstiga 100 procent. Per 2016-07 är likviditeten 98,2 %. Största anledningen till att kommunen har en ansträngd likviditet är att vi väntar på pengar från Migrationsverket, på grund av långa handläggningstider hos dem.

*Prioriterat område:***Plan över strategiska investeringar**

Förväntat resultat	Kommentar
✓ Plan över strategiska investeringar framtagen	Vi har en beslutad treårsplan för investeringar. Däri ingår bland annat utbyggnad av förskola i Högsäter och i södra delen av kommunen, cykelväg mellan Stigen och Färgelanda samt industriområdet Dyrtorp.

*Prioriterat område:***Kostnads- och kvalitetsjämförelse med riket/andra kommuner**

Förväntat resultat	Kommentar
🔄 Att ta fram en gemensam struktur för sektorerna i kostnads- och kvalitetsjämförelser med riket/andra kommuner	Sektorerna har påbörjat arbetet och finns tillgängligt i respektive sektors kvalitetsredovisning.

*Prioriterat område:***Mätplan med volymmått och indikatorer**

Förväntat resultat	Kommentar
🔄 Ta fram en mätplan och volymmått med indikatorer	Mätetal finns i budget/bokslutssystemet som är kopplade till målen för verksamheterna. Fler mätetal finns presenterade i sektorernas kvalitetsledningssystem.

Investeringar



Sektor Omsorg

Verksamhetsbeskrivning

Sektor Omsorg ansvarar för att främja kommuninvånarnas ekonomiska och sociala trygghet, jämlikhet i levnadsvillkor och aktivt deltagande i samhällslivet. Sektor Omsorg har tre huvudsakliga lagrum att förhålla sig till; Socialtjänstlagen (SoL), Lagen om särskilt stöd och service till vissa funktionshindrade (LSS) samt Hälso- och sjukvårdslagen (HSL). Verksamheten bygger på frivillighetens grund men under vissa förutsättningar kan även vård- och behandlingsinsatser ske med tvång.

Verksamheten planeras och styrs av sektorns ledningsgrupp som består av socialchef, resultatansvariga chefer inom äldreomsorgen, chef för individ- och familjeomsorgen, chef för enheten för stöd och service, chef för integrationsenheten, utvecklings- och enhetschef för omsorgskontoret samt medicinskt ansvarig sjuksköterska.

Omsorgs- och utvecklingskontor

På omsorgskontoret arbetar avgiftshandläggare, anhörigstödare, handläggare för bostadsanpassning, medicinskt ansvarig sjuksköterska, två biståndshandläggare, bemanningsassistent för äldreomsorgen som har till uppgift att rekrytera personal till äldreomsorgen samt utvecklingschef som arbetar med utredningsuppdrag för sektorn.

Äldreomsorg

Äldreomsorgen utför insatser inom hemtjänst, hemsjukvård (sjuksköterskor, arbetsterapeuter och sjukgymnaster), daglig verksamhet för personer med demenssjukdom och icke demenssjukdom, särskilt boende samt demensboende. Sektorn har anställd personal som arbetar i köken på äldreboendena och levererar måltider till brukarna på de särskilda boendena samt i hemtjänsten. Hemtjänstpersonalen utgår från två grupper, en stationerad på Solgården och en på Håvestensgården. Hemsjukvårdens sjuksköterskor och rehabpersonal ansvarar för och utför hälso- och sjukvård på kommunens särskilda boenden samt för brukare i ordinärt boende. Sjuksköterskans uppgift är att verkställa och säkerställa delegerade vårdinsatser från läkare och följa de metoder som kommunen bestämt. Kommunen är, sedan april 2016, med i Samverkande sjukvård steg 2. Sjukgymnaster och arbetsterapeuter ser till att nödvändiga hjälpmedel finns och att brukarna får professionella bedömningar, erforderlig träning och rehabilitering utifrån individuellt perspektiv. Daglig verksamhet för personer med demenssjukdom finns i Håvestensgårdens lokaler och för personer som inte har demenssjukdom finns verksamheten i Lillågårdens lokaler. Särskilt boende finns på Lillågården och Solgården och demensboende finns på Solgården och Håvestensgården. Kommunen tillhandahåller även korttidsplatser enligt SoL och de finns på samtliga tre särskilda boenden, men i störst utsträckning på Lillågården. I lokalerna på Solgården och Lillågården inryms även trygghetslägenheter. På varje särskilt boende finns det ett tillagningskök som levererar måltider till brukarna i huset. I köket på Solgården tillagas även de portioner som levereras till personer som bor i ordinärt boende.

Individ- och familjeomsorg

Verksamheten ansvarar för att främja människors ekonomiska och sociala trygghet, jämlikhet i levnadsvillkor och aktivt deltagande i samhällslivet. Socialtjänstlagen reglerar kommunens skyldighet att hjälpa invånarna i kommunen. Kommunen har det yttersta ansvaret för att de som bor i kommunen får det stöd och den hjälp som de behöver. Huvudprincipen är att utifrån den enskildes behov ge hjälp till självhjälp. Grundläggande principer för arbetet är helhetssyn och den enskildes delaktighet och ansvar. De olika stöd-, vård- och behandlingsinsatser som förmedlas syftar alla till att stärka förmågan till förändring och oberoende. Verksamheten bygger på frivillighet, men under vissa omständigheter kan även vård- och behandlingsinsatser ske med tvång. Individ- och familjeomsorgen (IFO) arbetar med myndighetsutövning. Verksamheten är indelad i en enhet för vuxna och en enhet för barn och ungdomar. Personalen arbetar med att utreda behov av insatser utifrån ansökningar och anmälningar samt fattar beslut om insatser. Kommunen ingår i samarbete gällande gemensam socialjour som leds av Uddevalla kommun. Inom enheten arbetar även familjebehandlare och behandlingsassistent, som dels verkställer beslut om insatser som socialsekreterarna fattat och dels utför icke biståndsbedömda insatser så som samtal med föräldrar och deltagande i föräldragrupper inom primärvårdens barn- och mödrahälsovård. I verksamheten ingår även kommunens familjecentral som är en samverkan med kommunens sektor Barn och utbildning samt regionens barnvårdscentral och mödrahälsovård.



Enheten för stöd och service

Enheten för stöd och service består av kommunens socialpsykiatri och den verksamhet som lyder under LSS, lagen om stöd och service till vissa människor med funktionsnedsättning. Kommunen ansvarar för de sociala insatser som personer med psykisk funktionsnedsättning behöver för att klara sin dagliga livsföring. Ansvaret innefattar även att hjälpinsatser samordnas och att olika aktörer kring brukaren samverkar. Verksamheten tillhandahåller boende och boendestöd, sysselsättning/fritid, habilitering och rehabilitering samt daglig sysselsättning enligt Socialtjänstlagen (SoL). Lagen om särskilt stöd och service till vissa funktionshindrade (LSS) är en rättighetslag. Kommunen har två olika bostäder med särskild service, en gruppboende och en serviceboende enligt LSS. Serviceboenden verkställer även beslut avseende personer med psykiskt funktionsnedsättning som behöver tät kontakt med personal i sitt boende. Verksamheten tillhandahåller daglig verksamhet enligt LSS. Gällande assistansärenden är kommunen utförare men det finns även brukare som valt privata utförare. Beslut om ledsagare, kontaktperson och förlängd barnomsorg verkställs i verksamheten. Övriga insatser såsom korttidsplatser och boende för barn och ungdomar som studerar på annan ort verkställs genom köp av annan utförare.

Integrationsenheten

På integrationskontoret arbetar en flyktingsamordnare och en assistent. Enheten har ansvar för kontakter och samordning med de verksamheter som inte ligger inom kommunens ansvarsområde och för kontakter med övriga berörda aktörer. Kommunen har ett avtal med Migrationsverket om mottagande av barn utan vårdnadshavare. Kommunen har sedan i sommar fem boenden för barn utan vårdnadshavare, Dalio, Mira, Furåsen och Nova samt Utslussen, vilket innefattar lägenheter som hyrs av Valbohem.

Verksamhetsberättelse

Utfall sektor Omsorg januari-juli 521 tkr

Inom sektorns samtliga verksamheter påverkas resultatet negativt av semesterlöneskulden, vilket till stor del kommer rättas till under årets återstående månader.

Omsorg- och utvecklingskontor 1 004 kr

- Lägre utbetalning av ersättning för hemtjänstinsatser än budgeterat.
- Lägre kostnader för inkontinenshjälpmedel.
- Kostnaden för bostadsanpassningsbidrag överstiger budget något.

Äldreomsorg 450 tkr

- Lillågården har ett resultat som är något bättre än budget.
- Solgården har något högre bemanning jämfört med budget vilket skapar ett visst underskott.
- Håvestensgården har något högre personalkostnader i jämförelse med budget.
- Färre antal beviljade hemtjänsttimmar i södra kommundelen, dock fortsatt högt antal timmar i norra kommundelen. Visst underskott jämfört med budgeten, dock effektivitet på 0,78 vilket är att betrakta som högt.
- Personalkostnaderna på rehabenheten lägre än budget pga av låg bemanning orsakat av rekryteringssvårigheter.
- Kostnaden för handikaphjälpmedel är högre än budget.
- Personalkostnaderna för sjuksköterskor lägre än budget pga vakans i samband med rekrytering.
- Intäkter för samverkande sjukvård steg 2 samt ersättning för mottagande av studerande skapar ett överskott.

Individ och familjeomsorg -2 372 tkr

- Kostnaderna för institutionsvård, vuxna missbrukare är högre än budget.
- Kostnaderna för barn utan vårdnadshavare följer budget. Alla placeringskostnader finansieras med medel från Migrationsverket via Integrationsenhetens områdeskontor.
- Kostnaderna för familjehemsvård överstiger budgeten.
- Ekonomiskt bistånd överstiger budget.
- Ökade personalkostnader pga konsulter och timanställda handläggare orsakat av arbetsbelastning som uppstått utifrån ökad anvisning av barn utan vårdnadshavare från Migrationsverket 2015.

**Enheten för stöd och service -1 335 tkr**

- Underskottet i verksamheten består till viss del av köpt plats av boende på annan ort.
- Kostnader för extraordinär situation på boende då det krävts resurser i form av extrapersonal och tjänst från vaktbolag. Budget saknas för dessa extraordinära händelser.
- Anpassning av daglig verksamhet utifrån ökat antal beslut samt projektet En väg in ger ökade lokalkostnader. Fler antal beslut har också lett till ökade personalkostnader.
- Utökade samt nytillkomna ärenden avseende korttidsvistelse, förlängd barnomsorg samt boende i samband med skolgång på annan ort ger ökade kostnader.
- Ökat antal beslut avseende boendestöd inom socialpsykiatri ger ökade personalkostnader.

Integrationsenheten 2 775 tkr

- Då avtalade, budgeterade platser för barn utan vårdnadshavare med uppehållstillstånd inte är fullbelagda skapas ett överskott.
- Innan uppstarten för HVB Nova har personalen arbetat som vikarier i övriga verksamheter och därmed har kostnader för timanställd personal minskat.
- Budget för löpande kostnader har inte använts fullt ut på HVB Nova och HVB Furåsen eftersom dessa verksamheter öppnade senare än planerat.
- Budgeten följs på integrationskontoret.
- Det positiva resultatet beror till stor del på att barn utan vårdnadshavare som tidigare varit externt placerade med dyra placeringskostnader som följd blivit omplacerade till kommunens egna boenden och familjehem.

Prognos

Prognos sektor Omsorg 470 tkr

Omsorgs- och utvecklingskontor: 900 tkr

- Färre beviljade hemtjänsttimmar jämfört med budget.
- Lägre kostnader för inkontinenshjälpmedel jämfört med budget

Äldreomsorg: 370 tkr

- Vakanta tjänster i början på året inom rehabenheten och sjuksköterskor ger lägre kostnader än budget.
- Intäkter för samverkande sjukvård steg 2 samt ersättning för sjuksköterskestudenter ger ett överskott.

Individ- och familjeomsorg: -3 500 tkr

- Kostnader för ekonomiskt bistånd överstiger budget.
- Kostnaderna för familjehemsvård är större än budget.
- Ökade kostnader för institutionsvård för vuxna.
- Kostnader för konsulter samt timanställda handläggare överstiger budget.

Enheten för stöd och service: -3 000 tkr

- Köp av boendeplats inom socialpsykiatri
- Ökat antal insatser inom boendestöd ger ökade personalkostnader
- Ökat antal insatser inom daglig verksamhet samt anpassning inför projektet En väg in skapar ökade lokalkostnader.
- Daglig verksamhet beräknas göra ett underskott pga av ökade personalkostnader då antal insatser ökar.
- Nytillkomna beslut avseende barn: korttidsverksamhet samt boende i samband med skolgång ger ökade kostnader på helåret.



Integrationsenheten: 5 700 tkr

- Tomplatser utifrån den befintliga överenskommelsen om mottagande av barn utan vårdnadshavare ger ett överskott.
- Individ- och familjeomsorgens gedigna arbete med att avsluta dyra, externa placeringar för att istället placera barnen i kommunens egna HVB-hem och familjehem leder till lägre kostnader.

Viktiga händelser under året

Omsorgs- och utvecklingskontor

Socialchefen har slutat i kommunen och rekrytering av ersättare har skett under sommaren.

Arbete med revidering av handlingsplan med tillhörande rutiner avseende kommunens arbete mot våld i nära relationer har skett i samarbete med personal på Individ- och familjeomsorgen.

Äldreomsorg

De nytillsatta tjänsterna, vård- och omsorgspersonal med särskilt ansvar för metodstöd, på de tre särskilda boendena har inneburit att personalen känner en trygghet och ett stöd i det dagliga omvårdnadsarbetet. Fokus i arbetet har varit kvalitetsregistren, dokumentationen samt att skapa en trygg och stimulerande miljö för brukare och personal. Tjänsterna finansieras med stimulansmedel från staten.

Maten på de särskilda boendena lagas lokalt i respektive hus.

Hemtjänsten arbetar med organisationshälsa; dvs arbetar aktivt för ökad sysselsättningsgrad för den personal som så önskar samt har sedan april tjänstgöring var tredje helg mot tidigare varannan. Effekten blir att större del av frånvaro kan täckas inom arbetslaget och att personalen har bättre möjlighet att aktivt arbeta med lagbundna, kvalitetshöjande uppdrag. Aktivt arbete pågår med att alla brukare har en genomförandeplan som de har varit delaktiga i att upprätta. Teamträffar tillsammans med andra yrkeskategorier sker en gång per vecka. Verksamheten arbetar med att fortsätta att skapa trygghet för brukarna och arbetar aktivt med bemötande och förhållningssätt. Riskanalyser utifrån personalens arbetsmiljö i den enskilda hemmet genomförs.

Trots låg bemanning inom rehabenheten har den personal som varit i tjänst lyckats upprätthålla kvalitet och målsättning i väntan på fler kollegor. Efter sommaren är enheten fullbemannad.

Bristen på sjuksköterskevikarier under sommaren har lett till att extra utbetalning har skett till ordinarie sjuksköterskor som arbetat extrapass. Den ökade kostnaden syns inte under perioden men kommer att påverka resultatet under kommande månader. Det är mycket svårt att hitta vikarier under sommaren och att anlita bemanningssköterskor är ett dyrare alternativ. Ordinarie personal som arbetar extra skapar en ökad trygghet för patienter och personal i kommunen.

Kommunen gick in i Samverkande sjukvård steg 2, ett samverkansprojekt med Västra Götalandsregionen med start i april. Upplevelsen i gruppen av att delta är positiv. Från att det fanns viss osäkerhet i början ser man nu att det stimulerar och inspirerar arbetet.

Individ- och familjeomsorg

Det har inte varit någon ökning av antal ärenden gällande ekonomiskt bistånd under året. Arbetsförmedlingen är inte ännu i fas med inskrivning av nyanlända i etableringsfasen. Eftersom handläggningstiden är ca 3 månader hos Arbetsförmedlingen och kommunen erhåller glapp-peng för en månad får kommunen stå kostnaden fram till att etableringsersättning betalas ut. Fortsatt arbete med att utveckla det sociala arbetet vid ekonomiskt bistånd, personliga möten med handläggarna som säkerställer att handlingsplan upprättas och följs upp. Särskilt utsatta grupper kommer under hösten delta i projektet En väg in med tillhörande aktiviteter/sysselsättning.

På grund av verksamhetens höga arbetsbelastning orsakat av antalet anvisningar av barn utan vårdnadshavare från Migrationsverket under 2015 har arbetet med att verkställa omplaceringar från köpta familjehemsplatser för barn till kommunens egna familjehem försenats.



Ett mycket gott samarbete mellan Individ- och familjeomsorgen och Integrationsenheten avseende placeringar och hemtagande av barn utan vårdnadshavare har lett till en god ekonomisk hushållning av ersättningarna från Migrationsverket

Enheten för stöd och service

Projektet En väg in har delat personalresurs med enheten under perioden. Projektet är mer omfattande än planerat vilket gjort att tillgängligt ledarskap inom verksamheten påverkats.

Integrationsenheten

Kommunen har haft en överenskommelse med Migrationsverket gällande barn utan vårdnadshavare, 60 asylplatser och 17 platser för barn med uppehållstillstånd. Eftersom det kom så många barn till Sverige förra året har staten under 2016 valt att fördela barnen procentuellt utifrån hur många som kommer totalt till Sverige samt befolkningens mängd i kommunen. Kommunen skall efter senaste prognosen ta emot 3 barn utan vårdnadshavare i år. Migrationsverket har under sommaren sagt upp befintligt avtal då nytt lagförslag om förändrade ersättningsnivåer är ute på remiss.

Under perioden har två nya boenden för barn utan vårdnadshavare öppnat, Furåsen HVB och Nova i Högsäter.

Mars 2016 kom ny lag som innebär att alla kommuner måste ta emot nyanlända. I år har Färgelandas fördelningstal varit 10 och det är det antal kommunen ska bosätta under året. Fram till 160731 har kommunen tagit emot 10 personer från anläggningsboende eller kvotflyktingar samt 14 personer med egen bosättning alternativt via anknytning. Kommunen har nu totalt med föregående år 112 nyanlända fördelat på 38 hushåll i etableringsinsatser.

Framtiden

Omsorgs- och utvecklingskontor

Ny socialchef tillträder 1 oktober.

Under hösten kommer arbetet påbörjas med att kunna genomföra vårdplanering på distans.

Nytt datasystem för informationsöverföring mellan kommunerna och Västra Götalandsregionen kommer implementeras under hösten.

Äldreomsorg

Ombyggnation av hemsjukvårdens lokaler på Lillågården kommer att ske under hösten för att möta Socialstyrelsens krav gällande trygghet och säker medicinhantering.

Dagverksamheten för personer som inte har demenssjukdom har en ökning av antal beslut. För att kunna möta framtida behov behöver möjligheten till annan lokal ses över. Behovet av dagverksamhet för personer med demenssjukdom är däremot fortsatt lågt.

Situationen på kommunens särskilda boenden och demensboenden har successivt förändrats. De som beviljas ett boende har stora hjälpinsatser och vårdtyngden har höjts sedan tidigare år. Nyckeltalen för bemanningen bör ses över för att kunna möta behoven.

Individ och familjeomsorg

Fortsatt utökad samverkan internt och externt medverkar till att verksamheten på sikt kommer att kunna sänka sina kostnader. Arbetet med att arbeta fram lönsamma lösningar på hemmaplan är en annan framgångsfaktor i framtiden. För att verksamheten ska kunna sänka sina kostnader ytterligare behöver upphandling av avtal gällande behandlingshem och tolktjänster.

Under hösten kommer uppdragsutbildning för handläggarna att starta. Det sker i samverkan med andra kommuner och Högskolan Väst.

I och med starten av projektet En väg in kommer arbetet kring personer som uppstår försörjningsstöd att intensifieras i samverkan med övriga aktörer.



Enhet för stöd och service

Inom enheten finns behov av ökad kompetens för att möta befintliga och kommande behov hos brukarna. Som ett första led startar under hösten en intern utbildning för all personal. Utbildningen finansieras av statliga stimulansmedel.

Det finns ett framtida behov av fler boendeplatser i olika former, men framför allt serviceboende för personer både inom LSS och socialpsykiatri.

Verksamheten har haft ökande kostnader under de senaste åren. Då volymerna förväntas fortsätta öka behöver genomlysning av verksamheten göras. Dessutom bör utredning avseende resursfördelningssystem ske. Insatsen daglig verksamhet behöver utvecklas och under hösten kommer en intern granskning av befintliga arbetsmetoder att genomföras. Verksamheten kommer arbeta vidare med möjligheten till hemmaplanslösningar alternativt samarbete med närliggande kommuner avseende de insatser som idag köps av annan utförare.

Integrationsenheten

2015 kom det drygt 35 000 barn utan vårdnadshavare till Sverige. Fram till 1 augusti i år har det kommit ca 1 500 barn och den förväntade prognosen för hela året är 4 000. Utifrån den senaste prognosen ska kommunen ta emot tre barn under året, vilket är en mycket stor skillnad jämfört med 2015.

Kommunens avtal gällande barn utan vårdnadshavare är uppsagt av Migrationsverket då nytt förslag om ersättningsnivåer är ute på remiss. Om det nya lagförslaget, som innefattar avsevärt lägre ersättning till kommunerna, träder ikraft 170101 står kommunen och verksamheten inför stora utmaningar avseende ersättningsnivåer och organisation. Förslaget innebär bland annat att ersättningen till största del kommer utbetalas utifrån en schablon. Från nuvarande ersättning på 1900 kr/dygn för belagd plats kommer ersättningen sänkas till 1350 kr/dygn för barn under 18 år och 750 kr/dygn för de som är mellan 18-21 år.

Kommunens fördelningstal gällande mottagande av nyanlända personer i etableringen är i år 10 personer. Enligt prognosen för 2017 kommer fördelningstalet troligtvis vara 20-30 personer. Då det i kommunen, som i övriga Sverige, är ont om bostäder kan ansvaret för bosättning av personerna komma att bli en utmaning.



Resultaträkning för sektor

Belopp i tkr	Bokslut 201507	Bokslut 201607	Budget 201607	Avvikelse
Intäkter	39 068	87 658	85 234	2 424
Kommunbidrag	66 489	68 644	68 644	0
Summa intäkter	105 557	156 302	153 878	2 424
Kostnader:				
Personalkostnader	-62 163	-71 488	-71 658	170
Övriga kostnader	-48 927	-83 736	-81 651	-2 085
Kapitalkostnader	-598	-557	-569	12
Summa kostnader	-111 688	-155 781	-153 878	-1 903
Periodens resultat	-6 131	521	0	521

Intäkterna har ökat med 124 %, från 39 mnkr 2015 till närmare 88 mnkr för samma period i år och det beror på bidrag från migrationsverket till följd av att kommunen tagit emot fler barn utan vårdnadshavare och nyanlända.

Personalkostnader har ökat med 15 % p.g.a. att Omsorg anställt fler månadsavlönade när man startat nya HVB hem under året samt ökning av placeringar i egna familjehem till följd av inströmningen av barn utan vårdnadshavare.

Övriga kostnader har ökat p.g.a. ökat antal placeringskostnader som köps externt på enheterna inom IFO och ESS. Uppstartskostnader och driftskostnader av nya boenden för barn utan vårdnadshavare, samt av konsultkostnader på IFO.

Ekonomisk översikt

Verksamhetsområde. Belopp i tkr	Bokslut 201507	Bokslut 201607	Budget 201607	Avvikelse 201607	Budget 2016	Prognos 2016
Omsorgs- och utvecklingskontor	9 583	9 695	10 699	1 004	18 369	900
Äldreomsorg	34 216	32 018	32 468	450	55 710	370
Individ & Familjeomsorg	21 782	17 770	15 398	-2 372	26 461	-3 500
Enheten för Stöd & Service	11 253	12 581	11 245	-1 335	19 291	-3 000
Integrationsenheten	-4 214	-3 940	-1 165	2 775	-1 946	5 700
Totalt	72 620	68 124	68 645	521	117 885	470



Volymer

Verksamhet	2013	2014	2015	Budget 2016	Utfall 201607
Äldreomsorg:					
Belagda säboplatser	73	78	80	80	
Måltider, dagsportioner	141	135	140	144	
Trygghetslägenhet	17	17	17	17	
Hemsjukvård, antal brukare	176	167	175	183	
Hemtjänst, antal tim	31 515	27 479	31 048	32 000	
Enhet för stöd och service:					
Daglig vht, antal brukare	10	12	15	16	
Personlig assistans, antal brukare	3	0	1	2	
SFB (LASS), antal brukare	3	3	3	4	
Soc psykiatri, antal brukare	18	20	17	17	
Gymnasieboende ungdom, antal insats	8	8	8	9	
Boende vuxen enl LSS, antal brukare	10	10	13	10	
Integration:					
Personer, antal	63	51	104	55	
Hushåll, antal	19	21	24		
Barn utan vårdnadshavare, antal	19	19	88	21	
Individ och Familjeomsorg:					
Institutionsplacering Unga, antal	8	8	6	7,75	
Familjehemsplacering, antal	18	19	59		
Utbet ek bistånd/månad, antal	39	65	90	89	
Institutionsplacering Vuxen, antal dygn	1 069	724	334	675	
Omsorg/Utvecklingskontoret:					
Antal beslut SoL			896	896	
Antal beslut LSS			52	52	
Antal ärenden skuldrådgivning under året			17	17	
Antal utskickade fakturor			3 362	3 362	
Antal beställda turer via bemanning			4 002	4 002	
Antal besök uppsökande verksamhet			12	12	
Antal ansökningar bostadsanpassning			69	69	

Sektor omsorgs volymer mäts på årsbasis och kommer att redovisas i årsbokslutet 2016.

Analys av utfall per verksamhetsområde

Inom sektorns samtliga verksamheter påverkas resultatet negativt av semesterlöneskulden, vilket till stor del kommer rättas till under årets återstående månader.

Omsorgs- och utvecklingskontor 1 004 kr

Den största positiva avvikelser i utfallet är att utbetalning av ersättning för hemtjänstinsatser är lägre än budgeterat. Lägre kostnader för inkontinenshjälpmedel ger också ett visst överskott. Kostnaden för bostadsanpassningsbidrag överstiger budget något.

Äldreomsorg 450 tkr

Särskilt boende

Lillågården har ett resultat som är något bättre än budget. Minskad sjukfrånvaro och därmed mindre behov av vikarier ger lägre personalkostnader. Solgården har något högre bemanning jämfört med budget vilket skapar ett visst underskott. Vårdtyngden är hög på enheterna och lokaliteterna, med långa avstånd mellan enheterna, försvårar möjligheterna att hålla budgeterad personalstat. Håvestensgården har något högre personalkostnader i jämförelse med budget men orsakas till största del av semesterlöneskulden. Hög sjukfrånvaro skapar också högre personalkostnader i förhållande till budget.



Hemtjänst

Hemtjänsten har under perioden fått färre antal beviljade timmar att verkställa i södra kommundelen men det är fortsatt högt i den norra delen. Detta skapar ett visst underskott i förhållande till budget. Även då verksamheten anpassar personalresurserna efter beviljade insatser krävs det en viss omställningstid. Under året har effektiviteten varit 0,78 vilket är att betrakta som högt.

Dagverksamhet

Positiv avvikelse för dagverksamheten på Lillågården på grund av ökat antal deltagare samt återhållsamhet med inköp av förbrukningsmaterial. Dagverksamheten för personer med demenssjukdom har fortsatt få antal deltagare och verkställs på Hävestensgården

Kommunal hälso- och sjukvård

Resultatet för rehabenheten är bättre än budget då det under första delen av året varit mycket låg bemanning på grund av rekryteringssvårigheter. Personalen som varit i tjänst har dock lyckats upprätthålla kvalitet och målsättning i väntan på fler kollegor. Kostnaden för handikapphjälpmedel är högre än budget då man dels varit i behov av akutleveranser som kostar mer och dels använt tekniker som behövt åka ut för att reparera eller korrigera hjälpmedel, ex, elrullstolar.

Rekrytering av sjuksköterskor har pågått under perioden, därmed har viss vakans funnits och kostnaderna är lägre än budget. Intäkter för samverkande sjukvård steg 2 samt ersättning för mottagande av studerande skapar ett överskott. För att lösa sjuksköterskornas semester under sommaren har extra ersättning utbetalats. Den ökade kostnaden syns inte under perioden men kommer att påverka resultatet under kommande månader.

Individ och familjeomsorg -2 372 tkr

Vuxna

Kostnaderna för institutionsvård, vuxna missbrukare är högre än budget, då fler personer än budgeterat varit i behov av vård.

Barn och unga

Kostnaderna för barn utan vårdnadshavare följer budget. Alla placeringskostnader finansieras med medel från Migrationsverket via Integrationsenhetens områdeskontor.

Kostnaderna för familjehemsvård överstiger budgeten. Planen att omplacera barn från externa familjehem till kommunens egna har inte kunnat hållas. Orsaken är till stor del den extrema arbetssituation som uppstått i samband med den stora andel barn utan vårdnadshavare som anvisades kommunen i slutet på 2015. Formell överflyttning till annan kommun har inte heller hunnit verkställas som planerat.

Ekonomiskt bistånd

Ekonomiskt bistånd har underbudgeterats för 2016. Det har inte varit någon ökning av antal ärenden under året. Finns viss volymökning av nyanlända familjer med större hushållsbild.

Arbetsförmedlingen är inte i fas med inskrivning av nyanlända i etableringsfasen. Eftersom handläggningstiden är ca 3 månader hos Arbetsförmedlingen och kommunen erhåller glapp-peng för en månad får kommunen stå kostnaden fram till att etableringsersättning betalas ut vilket ger en merkostnad. Visst ekonomiskt bistånd betalas ut till familjer som har etableringsersättning men där det är större hushållsbild.

Personalkostnader

Ökade personalkostnader orsakat av den extrema arbetsbelastning som uppstått utifrån ökad anvisning av barn utan vårdnadshavare från Migrationsverket 2015. För att möta det ökade behovet har två konsulter samt timanställda handläggare anlitats under hela perioden.

Enheten för stöd och service - 1 335 tkr

Boende

Underskottet i verksamheten består till viss del av köpt plats av boende. Under sommaren uppstod även en situation då extra personal behövde vara i tjänst och verksamheten behövde under samma period köpa tjänst av vaktbolag utifrån arbetsmiljösynpunkt och säkerhetsaspekter. Budget finns inte för dessa extraordinära händelser.

Daglig verksamhet

För att anpassa verksamheten utifrån ökat antal beslut samt projektet En väg in har nya lokaler



tagits i bruk, bland annat på Furåsen och affärslokal i centrum. Ökade kostnader för hyra och lokalvård överstiger därmed budget. Fler antal beslut har också lett till ökade personalkostnader.

Övriga insatser

Nyttillkomna ärenden avseende korttidsvistelse, förlängd skolbarnomsorg samt boende i samband med skolgång har lett till att kostnaderna överstiger budgeten. Utökade behov på redan befintliga beslut genererar ökade kostnader.

Ökat antal beslut avseende boendestöd inom socialpsykiatri ger ökade personalkostnader då mer personalresurser krävs för att kunna verkställa besluten.

Integrationsenheten 2 775 tkr

Barn utan vårdnadshavare

Då avtalade, budgeterade platser för barn med uppehållstillstånd inte är fullbelagda skapas ett överskott då verksamheten ej har kostnader för personal, mat, aktiviteter samt kläder m.m. Innan uppstarten för HVB Nova har personalen arbetat som vikarier i övriga verksamheter och därmed har inte budgeten för timanställd personal använts. Budget för löpande kostnader, såsom exempelvis mat har inte använts fullt ut på HVB Nova och HVB Furåsen eftersom dessa verksamheter öppnade upp senare än planerat.

Integrationskontoret

Budgeten följs och verksamheten löper på som planerat.

Områdeskontor

Det positiva resultatet beror till stor del på att barn utan vårdnadshavare som tidigare varit externt placerade med dyra placeringskostnader som följd blivit omplacerade till kommunens egna boenden och familjehem.

Prognos per verksamhetsområde

Omsorgs- och utvecklingskontor: 900 tkr

Äldreomsorg: 370 tkr

Individ- och familjeomsorg: -3 500 tkr

Ekonomiskt bistånd: Fortsatt arbete med att utveckla det sociala arbetet vid ekonomiskt bistånd, personliga möten med handläggarna som säkerställer att handlingsplan upprättas och följs upp. Särskilt utsatta grupper kommer under hösten delta i projektet En väg in med tillhörande aktiviteter/sysselsättning. Tydligare policy är implementerad i verksamheten kring kriterier vid bedömning av ekonomiskt bistånd (återkrav, vistelsebegrepp, flytt från kommunen, sociala kontrakt). Regelbundna ärendegenomgångar sker. Trots åtgärder enligt ovan kommer det vara ett underskott gällande ekonomiskt bistånd. Beräknat underskott 2 200 tkr på helår.

Institutionsplacering, barn och unga: Trots dyra placeringar under året följer enheten budget. Åtgärder är vidtagna för att minska kostnaderna ytterligare och prognosen beräknas till ett resultat bättre än budget.

Familjehemsvård barn och unga: På grund av verksamhetens höga arbetsbelastning orsakat av antalet anvisningar av barn utan vårdnadshavare från Migrationsverket under 2015 har arbetet med att verkställa omplaceringar från köpta familjehemsplatser till kommunens egna familjehem försenats. Verksamheten bedömer att omplaceringarna inte kommer att kunna verkställas fullt ut under året och därmed beräknas underskottet för familjehemsvård till 1 300 tkr på helår.

Institutionsplacering samt missbruksvård, vuxna: Ett underskott på helår för institutionsvård/missbruksvård pga placeringar på SiS-hem. Någon placering kommer att avslutas under hösten. Öppna insatser planeras ha ett överskott jämfört med budget då institutionsvård varit vårdalternativet. Som helhet är prognosen något bättre än budget.

IFO-kontor: Den extraordinära arbetsbelastning som uppkommit på grund av det höga antalet anvisningar från Migrationsverket under 2015 har lett till ökade kostnader för konsulter samt timanställda handläggare som förstärkning. Detta beräknas ge ett underskott på 800 tkr vid årets slut.



Enheten för stöd och service: -3 000 tkr

Verksamheten köper fram till årsskiftet en boendeplats på annan ort. Placeringen beräknas ge ett underskott på 1 300 tkr på helår. Förhoppningen är att placeringen ska vara tillfällig och avslutas vid årsskiftet. Beviljade insatser avseende boendestöd inom socialpsykiatri ökar vilket leder till ökade personalkostnader som inte ryms i budget. Daglig verksamhet beräknas göra ett underskott orsakat av ökade personalkostnader samt hyreskostnader då antal personer med insatser ökar. Nyttillkomna beslut avseende barn, korttidsverksamhet samt boende i samband med skolgång ger ökade kostnader på helåret.

Verksamheten samordnar insatser mellan de egna boendena med särskild service för hålla nere kostnaderna. Möjlighet att verkställa korttidsverksamhet på hemmaplan istället för att anlita externa verksamheter behöver ses över. För att hålla nere kostnaderna råder återhållsamhet inom alla verksamheter. En cheftjänst hålls vakant tillsvidare.

Integrationsenheten: 5 700 tkr

Överskottet grundar sig på att kommunen har flera tomma platser utifrån den befintliga överenskommelsen och erhåller ersättning för tomplatserna. Individ- och familjeomsorgens arbete med att avsluta dyra, externa placeringar för att istället placera barnen i kommunens egna HVB-hem eller familjehem har lett till lägre kostnader.

Sektorns målarbete

Sektor omsorgs ledningsgrupp har beslutat om ett antal åtgärder och effektmål för att nå de övergripande målen. Åtgärderna är pågående och vissa av målen är vid delårsbokslutet uppnådda, såsom att verkställa beslut om parboende på äldreboende samt matlagning lokalt på kommunens särskilda boenden. Gällande ökad valfrihet för brukaren inom äldreomsorgen pågår översyn av befintlig riktlinje för handläggning. Slutligen pågår ett antal åtgärder för att uppnå ökad sysselsättningsgrad och god arbetsmiljö, såsom schemaförändring inom hemtjänsten, kompetensutveckling för socialsekreterare samt handledning inom vissa personalgrupper.


Prioriterat område:

Anställda i Färgelanda kommun ska erbjudas heltid och god arbetsmiljö

Effektmål	Utfall 2016	Målvärde 2016	Utfall 2015	Utfall 2014	Utfall 2013
Antal heltidsanställningar ska öka inom sektorn.					
Kommentar Ansvarig chef inom hemtjänsten arbetar aktivt för att skapa möjlighet till heltid hos personalen. Mätning kommer att ske vid årets slut.					
Minskade sjuktal					
Kommentar Mätning kommer att ske vid årets slut.					


Prioriterat område:

Större valfrihet för vårdtagare att välja insatser utifrån önskemål

Förväntat resultat	Kommentar
 Nöjda vårdtagare där önskemål tillgodoses i största möjligaste mån, så långt lagstiftningen medger.	Arbete pågår med revidering av befintlig riktlinje för handläggning av ärenden inom äldreomsorgen

Prioriterat område:

Maten ska fortsatt lagas i våra egna kök

Förväntat resultat	Kommentar
 100 % ska tillagas i egna kök.	Maten lagas lokalt på samtliga särskilda boenden inom äldreomsorg samt på Solängs gruppbostad, LSS.

Prioriterat område:

Makar där en bedöms ha behov av särskilt boende ska få bo tillsammans

Förväntat resultat	Kommentar
--------------------	-----------



Förväntat resultat	Kommentar
✓ Tillräckligt antal boenden anpassade för två personer.	Samtliga inkomna ansökningar avseende parboendegaranti ska kunna verkställas. Inga nytillkomna ansökningar under 2016. Sedan tidigare år finns verkställt beslut.

Investeringar

Total summa under perioden är 427 tkr.

Större investeringar under perioden är moduler i sektorns verksamhetssystem Magna cura, taklift och möbler på särskilt boende samt diskmaskin på boende för barn utan vårdnadshavare.

Investeringar som kommer att ske under återstående del av året är reinvestering av möbler och sängar på särskilt boende samt anpassning av hemsjukvårdens arbetsutrymme på Lillågården. Återstående investeringar beräknas uppgå till 300 tkr.



Sektor Barn & utbildning

Verksamhetsbeskrivning

Förskola inkl. pedagogisk omsorg

Verksamhet för barn 1-5 år finns i fyra förskolor i norr och söder samt två förskolor i Färgelanda tätort.

Det finns också två fristående förskolor och två Pedagogisk omsorg i kommunen.

Fritidshem

Verksamhet utanför skoltid för grundskoleelever 6-12 år. Samtliga F-6 skolor organiserar denna verksamhet.

Det finns också fritidshem på de båda fristående F-6 skolorna.

Grundskola

Kommunen är huvudman för tre F-6 skolor: Valboskolan, Bruksskolan och Högsäters skola samt en 7-9 skola på Valboskolan.

Det finns också två fristående F-6 skolor i kommunen.

Grundsärskola

På Valboskolan finns grundsärskola årskurs 1-9, både grundsär och träningskola.

Elevhälsa

I kommunen har vi: två centralt placerade specialpedagoger och en på Valboskolan 7-9, en kurator och två skolsköterskor. Socialpedagog är anställd och kopplad till särskild undervisningsgrupp. Lyckad rekrytering av skolpsykolog har genomförts. Vi har stora svårigheter att rekrytera skolläkare.

Gymnasium

Merparten av kommunens gymnasieelever går genom Fyrbodals avtal på Uddevalla gymnasieskola, men ett antal går också på andra utbildningsorter.

Vuxenutbildningen

Vuxenutbildningen organiserar i kommunen Svenska för invandrare samt gymnasieutbildning i vård och omsorg och vuxengymnasiekurser via distansutbildning. Man köper också in olika utbildningar inom grundläggande vuxenutbildning, lärlingsutbildning och yrkesvux.

Måltid och lokalvård

Enheten har övergripande ansvar för måltidsrutiner och matsedlar i kommunen samt all köksverksamhet i kommunens grundskolor.

Lokalvården för skolor, omsorgsenheter och kommunhus organiseras inom enheten.

Skolskjuts

En skolskjutshandläggare arbetar 50 % med att organisera grundverksamheten och hantera avvikande önskemål och behov.



Verksamhetsberättelse

Helheten

Rekrytering av behöriga och legitimerade lärare och förskollärare blir allt svårare. Vår goda nivå på legitimerade lärare sjunker, även om vi i riksperspektiv fortfarande har hög nivå. Vi har flera pensionsavgångar framför oss, vilket ytterligare försvårar. Lönekostnaderna ökar då efterfrågan överträffar tillgången på lärarpersonal.

Förskolor och skolor i ytterområdena har små möjligheter att samordna så det är ekonomiskt tuffare och svårare att bibehålla kvalitet i verksamheten vid sjukdom och annan personalfrånvaro såsom kompetensutveckling. Vi har via Arbetsförmedlingen haft praktikanter inne i verksamheterna.

Vi ser barns och elevers lärande från start i förskolan till år 9 och har rutiner för goda överlämningar mellan stadier.

Vi arbetar för att utveckla det systematiska kvalitetsarbetet i alla verksamheter.

Språkotek och skoldatatek används flitigt och utvecklas genom våra specialpedagoger.

Vi utvecklar samverkan med IFO runt våra gemensamma barn/elever och har regelbundna samtal i Västbusgruppen.

Samarbete i utvecklingsfrågor sker i Fyrbodalen och inom V8.

Vi genomför trivselenkäter och följer upp med revidering av likabehandlingsplaner.

En rektor blev klar med rektorsutbildningen under våren och en förskolechef blir klar under höstterminen. Ytterligare en rektor genomförde rektorslyftet och blev klar under våren. En förskolechef startar utbildningen nu under hösten och en rektor till våren.

Ny förskolechef och ny rektor 7-9 har tillträtt under året.

Många nyanlända barn och elever på alla nivåer ställer stora krav på verksamheterna.

Samarbete om föräldrautbildningar med socialtjänst och bidrag från Folkhälsorådet sker kontinuerligt.

Skolhälsovården har inte fungerat fullt ut, då vi inte lyckats rekryterat skolläkare mer än kortare perioder. Vi har också haft vakant skolskötersketjänst periodvis under våren och därför inte hunnit med hela basprogrammet. Under hösten har vi därför korttidsanställt en tredje skolsköterska för att komma ikapp med uppgifterna.

Barnomsorg

Eftersom vi har blivit beviljade statsbidrag för minskade barngrupper har vi kunnat vara fler personal på avdelningarna. Det har gjort att arbetsbördan har fördelats på personalen och vi har kunnat dela in barnen i mindre grupper. Extrapersonalen har också använts som vikarier vid frånvaro då rekryteringsläget är svårt, vilket påverkat arbetet i mindre barngrupper negativt. Kostnader för vikarier har därför sjunkit, men sjukfrånvaron har varit lika hög som tidigare.

Statsbidraget har inneburit möjligheter att tillfälligt anordna utomhuspedagogikgrupper med femåringar och på så vis ha färre barn i grupperna.

I centrala förskolorna har vi därför tagit in fler barn från lång barnomsorgsskö på befintliga avdelningar och ändå behålla volymen av 18 barn/avdelning.

Vi arbetar med att utveckla verksamheterna genom personalens lärgruppsarbete.

Under våren har vi arbetat hårt med att hitta en lokal i Högsäter för att lösa efterfrågan på barnomsorg och i augusti öppnar vår tillfälliga avdelning Prästkragen. Vi börjar med sex barn och utökar efter hand.

Beräknad utbyggnad av Månvägens förskola under hösten.



I en förskola har vi en extra resurs kopplad till ett enskilt barn.

Under mars/april startade verksamheten med barnomsorg på obekvämt arbetstid på Höjdens förskola. Till den verksamheten har det från augusti anställts en barnskötare på 100%. Under våren har befintlig personal löst behovet genom viss övertid.

Året 2015 arbetades det med införandet av Unikum som pedagogiskt dokumentationsverktyg för personalen. Från februari 2016 finns också Unikum för föräldrar så att de genom förskolans dokumentation kan följa sitt barns utveckling.

Förskolepersonal har gått och går handledarutbildning vilket är viktigt med tanke på framtida rekrytering av förskollärare.

En personal går utbildning till KU8 observatör, lärledare i V8s regi.

Grundskola inkl. grundsär och fritidshem

Måluppfyllelsen för årets årskurs 9 är väsentligt bättre än föregående år, om vi inte räknar de nyanlända elever som enbart hunnit skaffa ett eller två betyg under sin korta tid i landet. Förutom IM-språk antogs alla utom 7-8 elever till nationella program på gymnasiet. Meritpoäng för år 9, se nedan. Med reservation för att vi får något avvikande siffror från Öppna jämförelser och SIRIS, då våra uträkningar inte alltid överensstämmer med nationella siffror.

	Antal elever	Meritpoäng
Samtliga elever, år 9	89	166,7
Samtliga elever, år 9 exkl. nyanlända	67	218,45

Personalen i våra verksamheter har under vårterminen 2016 arbetat för att skapa engagemang, lust att lära och en god miljö för lärande som främjar elevernas utveckling. För att uppnå en god lärandemiljö är undervisningens kvalitet, liksom arbetet för att skapa en trygg lärandemiljö, central. Det arbete vi bedriver med elevernas kunskap och fostran, trygghet och trivsel utgår från Läroplan för grundskola, förskoleklassen och fritidshemmet.

Antalet nyanlända elever har ökat under våren. En stor grupp nyanlända elever bor i Högsäter. Vi valde därför att inrätta ytterligare en förberedelseklass F-6 på Högsäters skola. Vi har nu två förberedelseklasser F-6 och en år 7-9.

Det ställer stora krav på oss att skapa en god inkludering i våra skolor för att bl.a motverka främlingsfientlighet. Vårt uppdrag är att eleverna direkt efter kartläggningen ges en klassplacering i ordinarie klasser så att alla elever känner en tillhörighet i den svenska skolan. Nyanlända elever som får "bada" i det svenska språket och interagera med våra svenska elever lär sig språket snabbare. Under inskolningsfasen placeras nyanlända i förberedelseklass för att lära sig svenska som andraspråk (sva) och grunderna i alla övriga ämnen enligt timplanen. Successivt går eleverna ut i sina klasser i de ämnen de är mogna för. Alla praktiskt estetiska ämnen medverkar man i direkt efter klassplaceringen. Kartläggning av elevernas kunskaper görs under inskolningsfasen och eleverna får sin klassplacering utifrån sin kunskapsnivå. Alla elever som har behov av studiehjälper har rätt till det. Vi erbjuder också modersmålsundervisning i flera språk.

Vi har stora sociala utmaningar, vilket innebär behov av fler vuxna i verksamheterna.



Insatser för elevernas ökade målpuppfyllelse:

- Vi dokumenterar elevernas kunskaper i UNIKUM
- Samtliga elever, F-år 9 genomgår ett screeningprogram i matematik och svenska för att fånga upp vilket stödbehov som finns.
- Vi analyserar kunskapsresultat i alla årskurser och i nationella prov årskurs 3,6 och 9 och betyg åk 6-9 samt beslutar om åtgärder och förändringsarbete.
- Vi arbetar med formativ bedömning och återkoppling till eleverna.
- Lärare och elevhälsa arbetar gemensamt aktivt för att nå högre resultat.
- Vi har speciallärare från hösten på alla skolor.
- Vi arbetar med att utveckla undervisningspraktiken bl a genom kollegialt lärande i lärgrupper.
- Vi har tillsatt de förstelärartjänster vi blir beviljade
- Arbeta pågår för att utse de lärare som ska ingå i lärarlönelyftet.
- IKT-satsningen och utveckling av den pedagogiken pågår och under våren har årskurs 7 blivit tilldelade 1-1-datorer. Förtätning i de yngre åren och förskolan sker efter hand. Nätåtkomst i ytterområden försvårar fortfarande.
- Moduler för att klara de större elevkullarna är på plats och blir en välkommen förbättring.
- Samtliga lärare deltar i läsllyftet under ett år med start höstterminen-16.
- Vi har arbetat fram en modell för projektet "Du äger ditt liv" och arbetet med eleverna startar höstterminen med årskurs 6 och därefter årskurs 7. Det är ett samprojekt med IFO, Kultur och fritid, Folkhälsorådet samt Hälsokällan.
- I arbete med att motivera elever är även arbetsförmedlingen inne i årskurs 9. Projektet heter TRIM.

Vi har ansökt om bidrag från Skolverket för lågstadiesatsningen och fått det beviljat. F-6 skolorna har för detta bidrag anställt ytterligare lärare, vilket är ett välkommet resurstöd.

För hösten har vi sökt bidrag också för fritidshemsverksamheten.

Inför hösten har vi ökat personalstyrkan på fritidshem Valboskolan.

Särskolan får fler elever inför hösten vilket innebär fler personal.

Gymnasieskolan inkl gymnasiesär

Vi har fri-sökavtal med samtliga gymnasieskolor i Fyrbodals och antagning sköts av antagningskansliet Fyrbodals. Förutom IM-språk där vi har avtal med Uddevalla kommun. Flera elever på gymnasiet har behov av tilläggsbelopp som stöd för sitt lärande.

Gruppen nyanlända elever till IM-språk ökade under våren.

Vuxenutbildningen

164 st pågående och nyanmälningar är registrerade under delåret.

Vuxenutbildnings lokaler på Dalslands folkhögskola är uppsagda för omförhandling av hyran. Folkhögskolan aviserar hyreshöjningar och ny hänvisning av lokal till SFI. Med ökat söktryck och fler elever blir inte undervisningslokalerna helt ändamålsenliga.

Under året har påbörjats samarbete med ny distansutbildare. Problem har gjort att vi har förlängt avtalstiden med tidigare företag. Nu låter vi de studerande ha två olika möjligheter till studieupplägg.

Många studerande, framförallt ungdomar mellan 20-24 år som bla har Utbildningskontrakt, har svårt att klara av distansstudier. Studerande med avhopp från gymnasiet behöver mer stöttning av lärare på plats, som vi inte kan erbjuda. Hänvisning sker i vissa fall till Vuxenutbildningen i Uddevalla med tillkommande interkommunal ersättning.

Vårdutbildningen på Vuxenutbildningen har fått uppdragsutbildning i Psykiatri åt kommunens egen vårdpersonal. Genomförs under hösten.

Fortsatt utbyte i Erasmus för vår vårdlärare genom Westum med studiebesök i utlandet.



Fler studiemotiverade SFI-elever söker sig till SFI och vidarestudier. Ökat tryck och önskemål om studier på grundläggande och gymnasial nivå. Samarbete med Dalslands folkhögskola om detta i höst.

Kommunen ansvarar för att alla flyktingar som ingår i etableringsinsatserna skall erbjudas Samhällsorientering. Anmälan och betalning till detta sker nu genom Vuxenutbildningen.

En mindre återbetalning av statsbidrag till Skolverket har skett för kombinationen SFI/GRUV och Yrkesvux. Detta i samband med att vi även korrigerat och ökat ansökan till enbart Yrkesvux. Yrkesutbildning inom vård finns i Färgelanda i övrigt sker Yrkesvux i Uddevalla.

En Studie- och yrkesvägledare är anställd på 80% av dessa har Dalslands folkhögskola köpt 30 %. Detta ökar samarbetet på Färgelanda Lärcenter som startar under hösten.

Måltid

Vi har köpt in möbler till Högsäters skolas- samt Valboskolans matsal. Det har även gjorts en reinvestering av städmaskin till Valboskolans matsal.

Medarbetarna har fått utbildning i specialkost, vegetariska rätter, brandutbildning. Inför hösten planeras ett studiebesök på en annan skola för att byta erfarenheter.

Under våren har upphandlingar kring färskt bröd och diskkrumsprodukter påbörjats som förväntas vara klara efter sommaren.

Delar av budgeten för Måltid ligger uppdelad i 12:e delar. Under sommaren minskar kostnaden pga. minskat inköp av livsmedel med mera, vilket gör att kostnaderna under sommaren minskar. Under våren har vi märkt inom måltiden att åtgången på lunchmåltiderna har ökad, en faktor kan vara nyinflyttade elever.

Miljökontoret har gjort en granskning av vårt livsmedelsavtal när det gäller djurskydd och miljökrav from 140501-150430. Jämfört med den tidigare rapporten som gjordes 2012/2013 visar det på att kommunen blivit bättre på att inhandla livsmedel med svenskt ursprung. Rapporten visar att vi även har ökat inköpen av ekologiska livsmedel när det gäller specifika livsmedelsgrupper.

Lokalvård

Nya städområden har kommit till, vilket har inneburit ökad personalkostnader samt ökad inkomst. De ställen som tillkommit är följande; Furåsen, Öppna förskolan/familjecentralen, Handelskraftig (endast under VT16). Under HT16 planeras även utökad städ av Reningsverken i Ödeborg samt Högsäter och Valboskolans 3 moduler som tas i bruk i höst.

Medarbetarna har fått en utbildning inom Ergonomi samt brandutbildning.



Resultaträkning för sektor

Sektorschef: Helena Kronberg

Belopp i tkr	Bokslut 201507	Bokslut 201607	Budget 201607	Avvikelse
Intäkter	10 786	16 776	13 142	3 634
Kommunbidrag	83 344	85 015	85 015	0
Summa intäkter	94 130	101 791	98 157	3 634
Kostnader:				
Personalkostnader	-47 192	-51 425	-49 734	-1 691
Övriga kostnader	-48 712	-50 195	-47 813	-2 382
Kapitalkostnader	-712	-869	-610	-259
Summa kostnader	-96 616	-102 489	-98 157	-4 332
Periodens resultat	-2 486	-698	0	-698

Sektor Barn och utbildning har en nettokostnadsminskning mellan 2015 och 2016 per juli månad på 0,15 %, ca 130 tkr.

Intäkterna har ökat markant från föregående år med 55,7 %, ca 6 miljoner kronor. Förklaringen ligger dels i ökat antal asylsökande samt ökat bidragsbelopp från Migrationsverket men också ökat antal projekt som genomförts med hjälp av bidrag från Skolverket.

Personalkostnaderna har ökat med 9 %, 4,2 miljoner, jämfört med samma period förra året. De ökade personalkostnaderna kan bland annat härledas till bidragsfinansierade projekt inom förskola och skola som bedrivits under våren och ökad bemanning i SFi och förberedelseklass. Resterande hör till årets lönerrevision exkl Kommunal.

Övriga kostnader har ökat med ca 3 %, 1,5 miljoner kr, från föregående år vilket kan förklaras med ökade elevvolymmer, framför allt på gymnasiet.

Ekonomisk översikt

Verksamhetsområde. Belopp i tkr	Bokslut 201507	Bokslut 201607	Budget 201607	Avvikelse 201607	Budget 2016	Prognos 2016
Barnomsorg	12 998	12 704	14 260	1 556	23 138	900
Grundskola inkl grundsär	32 508	32 625	31 811	-814	59 458	-2 100
Gymnasieskola inkl gymnasiesär	19 690	20 449	19 374	-1 075	33 212	-1 800
Ledningskontor	5 248	4 946	5 049	103	8 344	100
Skolskjuts	5 398	3 231	3 025	-206	5 174	-350
Vuxenutbildning	1 878	2 639	2 231	-408	3 662	-850
Måltid & Lokalvård	-309	-47	126	173	13	0
Utomkommunal verksamhet fsk - åk 9	8 423	9 167	9 140	-27	15 668	-300
Totalt	85 834	85 713	85 015	-698	148 669	-4 400



Volymer

Verksamhet	2013	2014	2015	Budget 2016	Utfall 201607
Antal barn					
Förskolor	281	285	276	305	292
Pedagogisk omsorg	21	19	23	21	32
Vårdnadsbidrag	8	8	10	10	7
Summa	320	323	309	336	331
Antal elever					
Grundskolor	671	700	725	730	771
Grundskolskola	11	11	13	15	13
Summa	682	711	738	745	782
Antal elever					
Gymnasiet	281	263	250	245	254
Gymnasiesär	12	12	10	10	9
Summa	293	275	260	255	263
Antal kursdeltagare					
Vuxenutbildning	175	225	205	200	164
varav Sfi					62

Analys av utfall per verksamhetsområde

Barnomsorg: 1 556 tkr

De kommunala verksamheterna förskola och pedagogisk omsorg har en nettokostnadsminskning med 2,3 % ca 300 tkr, jämfört med föregående år.

En av anledningarna till det positiva resultatet på 1 556 tkr för perioden är att sektorn sedan årets början har erbjudit barnomsorg på obekvämtid, men intresset har varit lågt. Från och med augusti har dock en tjänst inrättats för ändamålet. Förskolan har svårighet med rekrytering av behöriga förskollärare och har därmed låga personalkostnader för perioden.

Antalet barn inom den kommunala barnomsorgen har under våren varit 260, 5 färre än budgeterat för. Arbetet med att minska antalet barn i grupperna har inletts och fortgår med stöd av bidrag från Skolverket. En strategi är att öppna fler avdelningar i kombination med att ta in färre antal barn i befintliga grupper.

Grundskola inkl. grundsär: -814 tkr

Verksamhetens utfall visar en nettokostnadsökning med 0,4%, 117 tkr, jämfört med samma period föregående år. Där ligger dessutom lönerrevision för perioden på 715 tkr.

Verksamhet förskoleklass och grundskola och grundsär har för perioden ett underskott med 1 900 tkr. En betydande förklaring är elevantalet under våren, som var 684 st i F-9 inkl. sär, 47 fler än prognos. Det är framförallt på högstadiet som antalet elever överstigit prognos och även där som det största underskottet ligger.

Verksamhet förberedelseklass har för perioden ett positivt resultat på ca 1 100 tkr. Bidragsstorleken per barn från Migrationsverket höjdes med 50 % vid årsskiftet. Det i kombination med ökat antal asylsökande elever, från 22 stycken vt-15 till 61 st vt-16, ger ett påtagligt tillskott för att kunna genomföra bra verksamhet. Och dessutom täcka upp för de extra kostnader i den ordinarie verksamheten som är en direkt följd av många nyanlända elever. Exempelvis kartläggning av alla nyanlända i alla ämnen, en lag som trädde i kraft 1 januari 2016. Klasstorlekarna måste rymma de elever som deltar i ett eller flera ämnen och successivt ha plats i undervisningsgruppen. Detta kostar fler lärare.



Verksamheten har under delar av våren haft flera vakanta tjänster, bl a. Studie- och yrkesvägledare, Skolsköterska och Skolläkare, vilket hjälpt till att begränsa underskottet.

Gymnasieskolan inkl gymnasiesärskolan: -1 075 tkr

Gymnasieskolan har i jämförelse med föregående år en nettokostnadsökning med 3,7 %, från 123,1 tkr/elev och år till 127 tkr/elev och år.

Under vårterminen har 254 elever läst på gymnasiet, 9 fler än budgeterat för. Flertalet, ca 205 elever, läser inom avtalet med Fyrbodal i Uddevalla kommun och resterande läser på fristående skolor, naturbruk eller i övriga kommuner. Andelen elever som klarar gymnasiet inom 4 år blir färre, och andelen som går IM och IM-språk ökar. Att bevilja extra stöd i form av tilläggsbelopp för elevassistenter som ska hjälpa elever i riskzonen har varit en av lösningarna.

Antalet elever i den fyraåriga gymnasiesärskolan var under vårterminen 9 stycken. Elever i gymnasiesärskolan har till antalet varit beständigt runt 10 elever de senaste åren men vi ser en ökning från hösten 2017. Under våren var ingen av eleverna i behov av särskilt stöd.

Ledningskontor: 103 tkr

Verksamheten har ett plusresultat för perioden eftersom en rektorstjänst under våren blev vakant och inte tillsatt förrän höstterminens början.

Verksamheten har också låga fortbildningskostnader för personalen. Genomförda kompetensutvecklingsinsatser har till stor del bekostats av sökta bidrag.

Skolskjuts: -206 tkr

Det ökade antalet elever har lett till att extrabussar har satts in 2 dagar i veckan under vårterminen.

Skolskjutsleverantören har uppdaterat sina värden för avtalet och därmed indexierat kostnaderna med 45 tkr utöver grundavtalet för vt-16.

Vuxenutbildningen: -408 tkr

Studerande har rätt att söka och gå grundläggande vuxenutbildning i annan kommun och hemkommunen betalar interkommunal ersättning.

Statsbidragen för utbildning av arbetslösa ungdomar i åldern 20-24 år, Yrkesvux och Komvux täcker inte kostnaderna. Medveten återhållsamhet med att bevilja gymnasial utbildning i annan kommun. Alla som söker kan inte gå.

Kommunen är skyldig att erbjuda SFI inom en månad för de som ingår i etableringen, övriga inom 3 månader. Detta har inneburit tjänst utöver budget. Vuxenutbildningen handhar nu också samhällsorientering för Sfi studerande.

Måltid & Lokalvård: 173 tkr

Den positiva avvikelsen är helt enligt plan då inga inköp av livsmedel görs under sommaren.

Lokalvården har under våren haft höga personalkostnader pga av utökade verksamhetsområden. Dessa täcks dock upp av ökade intäkter från verksamheterna.



Utomkommunal verksamhet fsk - åk 9: -27 tkr

Inför 2016 fördelades budgeten om inom sektorn för att möta upp de ökade elevantalet hos annan annordnare än kommunen. Kostnaden för köp av tjänst hos annan samordnare har ökat i jämförelse med samma period föregående år med 8,9 %, 744 tkr.

Fördelning av barn och elevantalet köp av tjänst inom och utom kommunen ser ut som följer:

Antal per verksamhet Vt-16	Järbo, Stigen, Ströms slott, Lek & Lär	Andra kommuner	Totalt
Förskola	32	8	40
Pedagogisk omsorg	20	2	22
Fritidshem	61	10	71
Grundskola inkl grundsär	82	17	99
Totalt	195	37	232

Prognos per verksamhetsområde

Sektor Barn och utbildning har ett prognostiserat underskott på 4 400 tkr för helåret fördelat på följande verksamheter:

Förskola: 900 tkr

Sektorn kommer under hösten igång med barnomsorg på obekvämtid i ökad grad och personal har anställts varför endast delar av 1 500 tkr som finns i ram för ändamålet förbrukas. Därav det prognostierade överskottet på 900 tkr för verksamhet barnomsorg.

Grundskola inkl. grundsär: -2 100 tkr

Grundskolans prognostiserade underskott för året grundar sig på följande antaganden:

- Minskade intäkter på hösten - bidrag för asylsökande ges för 10 månader om året, varav endast 4 månader på hösten.
- Utökad timplan matematik för årskurs 4-6 innebär ökad lärarkostnad.
- Vakanta tjänster under våren är åter tillsatta.
- Rekryteringsläget ger högre lönekostnader för behörig personal och annars ökat behov av stödpersonal.
- Fritidshemmen på Valboskolan utökar personalgruppen för att möjliggöra god verksamhet.
- Elevantalet på grundsärskolan ökar vilket medför behov av ytterligare personal.

Gymnasieskolan inkl gymnasiesärskolan: -1 800 tkr

Det prognostiserade underskottet per helår för gymnasie- och gymnasiesärskolan baseras på antagandet att 275 elever går gymnasiet ht-16, vilket ger ett snitt på 265 elever 2016. 20 fler elever än budgeterat för. Många av dessa är asylsökande och kostnaderna täcks delvis upp av bidrag från Migrationsverket. I prognosen är gymnasiesärskolans positiva avvikelse på 500 tkr inkluderad.

Ledningskontor: 100 tkr

Vårens vakanta rektorstjänst som skapade periodens överskott är nu tillsatt och prognosen för året grundar sig därmed på utfallet per juli månad.

Skolskjuts: -350 tkr

Extrainsatt buss två dagar i veckan kommer att fortsätta året ut, därav den negativa prognosen för året. Kostnad för ytterligare buss på grund av platsbrist vid vintertidtabell.

Vuxenutbildningen: -850 tkr

Köpta platser i annan kommun på grundläggande vuxenutbildning ökar. Ett samarbete med folkhögskolan startar upp under hösten för att hålla nere kostnaderna.

Avtal har gjorts med två distansutbildningsföretag som har olika studiesätt för att öka antalet som klarar den gymnasiala vuxenutbildningen.



Verksamheten svenska för invandrare, SFI, har, pga ökat antal elever, anställt fler studiehandledare och utökat lärartjänst. Kostnaderna för samhällsorientering belastar numera denna verksamhet.

Utomkommunal verksamhet fsk - åk 9: -300 tkr

Barn- och elevantalet i utomkommunal verksamhet ökar av erfarenhet under hösten, så även i år. Årsprognosen är 5 fler barn/elever än budget och därmed den negativa avvikelser.

Sektorns målarbete

Sektor Barn och utbildning arbetar med åtgärder för att uppnå de övergripande målen med underliggande prioriterade områden parallellt med det systematiska kvalitetsarbetet för att nå de statliga nationella målen. Åtgärder fortgår löpande förutom det prioriterade målet Barnomsorg på obekvämt arbetstid som redan uppnåtts och genomförts från och med februari detta året.

Prioriterat område:

Minskade elevgrupper inom skola och förskola

Förväntat resultat	Kommentar
Förslag på lämpliga gruppstorlekar gällande förskolan med hänsyn till åldersstruktur	Vi ansöker om statliga bidrag för lågstadiesatsningen- och mindre barngrupper i förskolan för att finansiera fler personal. Förskolan använder utomhuspedagogik för de äldre barnen och kan på så sätt dela befintliga grupper. Förslag på gruppstorlek i förskolan: 15 barn/avd. Gruppstorlek i F-3: 18 elever.

Effekt mål	Utfall 2016	Målvärde 2016	Utfall 2015	Utfall 2014	Utfall 2013
Förskola - Andelen föräldrar som känner sig trygga med att lämna sina barn på förskolan	98%	100%	100%	100%	100%

Prioriterat område:

Barnomsorg på obekvämt arbetstid

Förväntat resultat	Kommentar
Barnomsorg på en (1) förskola i kommunen med öppet dygnet alla timmar.	Barnomsorg på obekvämt arbetstid på Höjdens förskola 7/24 för barn upp till och med år 6 i skolan. Eleverna bör gå på Valboskolan och barnen gå på förskola på Höjden. År genomfört efter behov från och med februari 2016.

Prioriterat område:

Arbetsgrupp för framtidens skolor i Färgelanda

Förväntat resultat	Kommentar
Kartläggning av skolstrukturen i kommunen, att gälla fr o m år 2022	

Prioriterat område:

Alla elever ska gå ur grundskolan med godkända betyg

Förväntat resultat	Kommentar
En succesiv ökning med målet att 100 % ska nå godkänt i alla ämnen 2018-06-30	<ul style="list-style-type: none"> • Vi har ändrat resursfördelningen för att bättre tillgodose särskilda behov. • Stöd och kompetensutveckling för lärare och förskollärare för att i högre grad tillgodose varje barn/elevs behov av stöd. • Kommunen deltar i Läsluftet läsår 2016/17. • Screening resultat från varje termin ska analyseras och följas upp av åtgärder så tidigt som möjligt.. • Satsa på förebyggande elevhälsa. • Skoldatateket och specialpedagoger ska ge stöd att pröva olika digitala hjälpmedel och olika lärtilar. • Satsa på föräldrarnas möjligheter att ge sina barn stöd i lärandet, skolan ska vara viktig. Föräldrautbildning i samarbete med IFO. • Utveckling av förberedelseklassverksamhet, svenska som andraspråk, studiehandledning, kartläggning och modersmålsstöd och undervisning.




Förväntat resultat	Kommentar
	<ul style="list-style-type: none"> IKT-pedagogisk utveckling genom kompetensutveckling, systemutveckling, nätbyggnad och förtätning av digitala verktyg. Utbyggnad av Språkoteket med medel från Folkhälsorådet. Utvecklat systematiskt kvalitetsarbete med analyser och åtgärder på alla nivåer och i alla verksamheter. Samverkan/kompetensutveckling för ledningsgrupp BoU och elevhälsans professioner. Projekt "Du äger ditt liv" med motiverande samtal till eleverna samt föräldrastödsinsatser med bidrag från Folkhälsorådet och i samverkan med IFO.

Effektmål	Utfall 2016	Målvärde 2016	Utfall 2015	Utfall 2014	Utfall 2013
Grundskola - Andelen elever som känner sig trygga		100%	98%	94,5%	97%
Grundskola - Andelen elever som har fullständigt slutbetyg efter skolår 9.		100%	49%	68,6%	68,3%


Prioriterat område:

Ökad andel närproducerad och ekologisk mat i de offentliga köken

Förväntat resultat	Kommentar
 Andelen närproducerad ekologisk mat ska öka med 10 % per år.	<p>3% höjning är en mer relevant siffra. Ökad kostnad på livsmedel med 10% för att ha möjlighet att köpa in ekologiska råvaror.</p> <p>Livsmedelsavtal vi har idag bygger inte på andel ekologiska varor utan på etnisk upphandling där man i har sett på livsmedlets kvalitet och djuromsorg. När livsmedelsavtalet gjordes var Dalsandskommunerna föregångare med denna upphandling som fler kommuner har följt efter.</p>

Prioriterat område:

Satsa på entreprenörskap och kvinnligt företagande

Förväntat resultat	Kommentar
 Intensifiera arbetet med entreprenöriellt lärande i grundskolan.	<p>Vi har avslutat samarbetet med Framtidsfrön och projektet Visioner för landsbygd i år 7-9. Att äga sitt lärande och förstå hur man lär sig på individnivå är ett uppdrag för hela utbildningsområdet. Höga förväntningar och tilltro till individen ska genomsyra hela BoU verksamhet.</p> <p>Variation, differentiering och individanpassning ska genomsyra undervisningspraktiken.</p>

Effektmål	Utfall 2016	Målvärde 2016	Utfall 2015	Utfall 2014	Utfall 2013
Grundskola - I ett entreprenöriellt förhållningssätt i skolan är elevernas inflytande en viktig komponent. Andelen som upplever att de ges möjligheter att vara med och bestämma om skolarbetet		100%	92%	93%	90%

Investeringar

Sektor Barn & Utbildning har under perioden utnyttjat 424 tkr av den totala investeringsramen på 1 065 tkr. Följande har investerats:

Inventarier: Elevmöbler, stolar och bänkar, till de inhyrda modulerna på Valboskolan. Möbler till matsal på Högsäter skola och Valboskolan. Skurmaskiner till städverksamheten. Upprustning av kapprum på Höjdens förskola.

IKT-plan: 75 st Chrombooks.



Sektor Kultur & fritid

Verksamhetsbeskrivning

Kultur- och fritidssektorn har som uppdrag att bedriva och tillhandahålla följande verksamheter

Kultur

Kulturverksamheten tillhandahåller ett programutbud för barn och vuxna. Ansvar för utställningsverksamheten i Centrumhusets konsthall och Färgelanda Expo. Samverkar med Barn och utbildningssektorn inom ramen för arbetet med Skapande skola. Kulturverksamheten är placerad i Centrumhuset

Bibliotek

Biblioteket är en öppen verksamhet som utöver böcker tillhandahåller olika typer av media. Genomför uppsökande och utåtriktad verksamhet. Biblioteket är placerat i Centrumhuset

Medborgarkontor, färdtjänst & turism

Medborgarkontoret med placering i Centrumhuset ansvar för offentlig service och andra tjänster för medborgarna. Vägledande samhällsfunktion. Arbetar med färdtjänst och utfärdar parkeringstillstånd. Ombud för Västtrafik. Turism Färgelanda kommun är delägare i Dalslands Turist AB för den externa marknadsföringen. Deltar i projekt kopplat till Dalslands Turist AB. Turistbyråverksamhet i kommunen på helårsbasis.

Musikskolan

Musikskolan erbjuder undervisning från åk 2 till och med gymnasiet. Deltar aktivt i Färgelanda kulturliv genom utåtriktad verksamhet. Delar lokaler med Fritidsgården i Allhem Färgelanda men undervisar även på skolenheterna. Samverkar med grundskolan, friskolor, föreningar och företag.

Fritid

Föreningsstöd ger ekonomiskt stöd till föreningsdrivna verksamheter. Stöd till studieförbund omfattar bidrag till studiecirkelverksamhet. Simskolan bedrivs under sommaren vid badplatserna Sandviken, Stigen och Ragnerud. Fritidsgården en samlingspunkt för tonårsungdomar, målgrupp 13-19 år. Placering i Allhem Färgelanda. Erbjuder en aktiv och meningsfull fritid. Genomför projektverksamhet.

Verksamhetsberättelse

Kultur

Utställningsverksamhet har genomförts både i konsthallen och Färgelanda Expo. Mopedutställningen i samverkan med föreningen Wuco Moppers och sommarutställningen av Färgelanda Fotoklubb har varit populära och lockat besökare till Centrumhuset. I övrigt har integrationsinsatser och sommaraktiviteter präglat arbetet.

Bibliotek

förberedelser inför uppstart med RFID har fortsatt och fokus har varit att bidra i integrationsarbetet. Media på främmande språk, katalogisering samt samverkan med SFI är de större inslagen.

Medborgarkontor, färdtjänst & turism

Uppstartsmöten har genomförts med Dalslands Kanal AB inför 150 års jubileet 2018. Deltagande vid Bomässan i Vänersborg vt16.

Musikskolan

200 elever har deltagit i undervisningen under vårterminen -16. Skolturné, musikkvällar på rest. och skolavslutningar har genomförts. Musikskolan har bidragit i integrationsarbetet genom ett ukuleleprojekt.

Fritid

Verksamheten stöd till fritidsföreningar har betalats ut enligt reglerna. Det som är kvar för året är Anläggningsbidrag och Aktivitetsstöd för vårterminen 2016. Betalas ut i september men är med i resultatet för perioden.

Sommarens simskola har genomförts av 4 utbildade simlärare och 3 erfarna assistenter. Antalet simskoleelever var detta året 179 st. mot 205 st förra året. Minskningen beror på att vi inte kunnat



genomföra extragrupper för flyktingbarn pga. svårt att rekrytera utbildade simlärare till den målgruppen.

Fritidsgård har detta år genomfört många aktiviteter utöver vanlig verksamhet med hjälp av Sommarlovsaktivitetsbidrag från MUCF, Myndigheten för ungdoms- och civilsamhällesfrågor. Bland annat har resa gjorts till Liseberg i samarbete med Dals-eds kommun, och även en arabisk afton på fritidsgården med matlagning.

Fritidsgården har även gjort riktade insatser mot integration för ett utökat samarbete.

Centrumhuset

Centrumhuset har utvecklats som mötesplats bl. a. genom hjulförsedda bokhyllor vilket öppnar upp för olika typer av programverksamhet. Färgelanda Expo har utrustats med en utställningsmonter och kompletterar konsthallens inriktning.

Resultaträkning för sektor

Sektorschef: Thomas Lassehag

Belopp i tkr	Bokslut 201507	Bokslut 201607	Budget 201607	Avvikelse
Intäkter	1 006	998	800	199
Kommunbidrag	8 132	8 885	8 885	0
Summa intäkter	9 138	9 883	9 685	199
Kostnader:				
Personalkostnader	-3 726	-3 737	-3 821	84
Övriga kostnader	-5 755	-5 913	-5 810	-103
Kapitalkostnader	-66	-77	-54	-23
Summa kostnader	-9 547	-9 727	-9 685	-42
Periodens resultat	-409	157	0	157

Siffrorna för 2015 är justerade för att vara jämförbara med 2016 års verksamheter.

Sektor Kultur & Fritid har en nettokostnadsökning mellan 2015 och 2016 per juli månad på 2,2 %, ca 190 tkr. Personalkostnaderna har marginellt ökat vilket är en effekt av återhållsamhet med vakanser och bemanning vid tjänstledighet. Övriga kostnader har ökat i jämförelse med föregående år med närmare 160 tkr som till stor del är en följd av ökat antal färdtjänstresor.

Ekonomisk översikt

Verksamhetsområde. Belopp i tkr	Bokslut 201507	Bokslut 201607	Budget 201607	Avvikelse 201607	Budget 2016	Prognos 2016
Bibliotek & Kultur	2 340	2 304	2 476	172	4 156	255
Medborgarkontor & Turism	1 082	1 166	1 203	38	2 014	75
Färdtjänst	1 425	1 739	1 388	-351	2 379	-580
Musikskolan	1 071	1 013	1 074	61	2 015	50
Fritid	2 260	2 105	2 174	69	3 830	0
Ledning Kultur & Fritid	362	401	570	169	943	0
Totalt	8 540	8 728	8 885	157	15 337	-200



Volym

Verksamhet	2013	2014	2015	Budget 2016	Utfall 201607
Kultur & Fritid:					
Simskola, antal deltagare	217	231	203	210	179
Fritidsgård, antal besökare	25	35	35	35	28
Musikskolan antal, deltagare	214	203	182	205	196
Boklån, antal per inv	6	4,6	6,1	6,1	3,1
Aktivitetsbidrag, antal deltagande		27 800	39 691	51 600	46 682

Simskoleundervisning för nyanlända har inte kunnat genomföras pga personalbrist.

Analys av utfall per verksamhetsområde

Bibliotek & Kultur: 172 tkr

Biblioteket är återhållsam med vikarier. Det finns en svårighet att bemanna vakanser med rätt kompetens, därför försiktighet vid återtillsättning av vakanser.

Kultur har utöver den ordinarie verksamheten, lämnat arrangörsstöd till föreningar i större utsträckning än tidigare.

Medborgarkontor & Turism: 38 tkr

Försiktighet med återbesättning av tjänster. I övrigt enligt plan

Färdtjänst: -351 tkr

Fler antal färdtjänstresor än budgeterat för. Utfallet för 2015 var 5 878 resor och nuvarande prognos för 2016; 6 320 resor. Nettokostnadsökningen är 22 %, 315 tkr, i jämförelse med föregående år. Budgeten har inte hängt med i denna ökning.

Musikskola: 61 tkr.

Musikskolans positiva avvikelse är enligt plan. Försiktighet kring tjänster.

Fritid: 69 tkr

Fritidsverksamheten har enligt plan en positiv avvikelse för perioden.

Verksamheten stöd till fritidsföreningar har betalats ut under våren. Det som är kvar för året är Anläggningsbidrag och Aktivitetsstöd för vårterminen 2016 som betalas ut i september men är med i resultatet för perioden.

Simskoleverksamheten har precis avslutats för året och antalet detta året 179 st. mot 205 st förra året. Minskningen beror på att vi inte kunnat genomföra extragrupper för flyktingbarn pga. svårt att rekrytera utbildade simlärare till den målgruppen.

Fritidsgård har detta år genomfört många aktiviteter utöver vanlig verksamhet med hjälp av Sommarlovsaktivitetsbidrag från MUCF, Myndigheten för ungdoms- och civilsamhällesfrågor.

Ledning Kultur & Fritid: 169 tkr

Integrationsinsatser pågår under hela året, och många insatser under våren har genomförts med egna tjänstetimmor därav den positiva avvikelsen. Ökade kostnader under hösten. I övrigt enligt plan.

Prognos per verksamhetsområde

Sektor Kultur & Fritid har ett prognostiserat underskott på 200 tkr för helåret. Att inte tillsätta vakanser är en åtgärd för att begränsa det förväntade underskottet på färdtjänst.




Sektorns målarbete

Enligt sektorn Kultur och fritid är det Prioriterade målet uppfyllt där utredning genomförts. Tyvärr konstaterades dock att tillräckligt intresse inte fanns.

Prioriterat område:

Kultur- och idrottsskola

Förväntat resultat	Kommentar
 Hur kan en utvecklad kultur- och idrottsskola bli verklighet? Fokusgrupp ungdomar 12-18 år	Efter genomförd dialog med föreningar under första kvartalet av 2015 konstaterar KoF ett alltför svagt intresse för genomförande av en idrottsskola i Färgelanda kommun. Verksamheten ser över förutsättningen till ny inriktning som komplement i utbudet för Musikskolan. Därefter dialog med politiken.

Investeringar

Sektor Kultur & fritids har använt sin investeringsram på 80 tkr till hyllor på bibliotek/medborgarkontor samt belysning till expo-utställningen.



Sektor Samhällsbyggnad

Sektorerna

Verksamhetsbeskrivning

Sektor Samhällsbyggnad består av verksamheterna plan- och bygg, teknik- och arbetsmarknad samt mark- och exploatering.

Inom plan- och byggenheten arbetar vi i huvudsak med myndighetsutövningsfrågor såsom bygglovsprövningar, strandskyddsprövningar, trafikfrågor samt bedriver tillsynsarbete för ovårdade tomter inventering av allmänna lokaler ur tillgänglighetssynpunkt samt enkelt avhjälpta hinder mm. Enheten ansvarar även för planeringen av hur mark och vatten skall användas i kommunen. Vidare ajourhåller enheten kommunens avtal för adresser, byggnader och topografi.

Teknik- och arbetsmarknadsenheten ansvarar för att förvalta och sköta kommunens byggnader och lokaler, utföra grönyteskötsel och skogsförvaltning samt fungera som kommunens arbetsmarknadsenhet.

Inom Mark- och exploateringsenheten hanteras alla frågor berörande markförvaltning, näringslivsfrågor, säkerhetsfrågor, kart/GIS-frågor. Enheten ansvarar även för renhållningen i kommunen.

Verksamhetsberättelse

Under året har det genomförts två stycken medborgardialoger utav fyra, i Högsäter och i Stigen. Under hösten beräknar vi genomföra dialoger i Färgelanda och Ödeborg. Vi har även deltagit på Bomässan i Vänersborg, genomfört ett integrationsprojekt "Driva eget på landsbygden", anordnat näringslivsträffar, samt anordnat "samspelet" mellan tjänstemän och politiker i kommunen.

Vidare har vi arbetet med att förstärka det systematiska brandskyddarbetet i kommunen när det gäller utbildning för kommunens personal. Sammanlagt har vi anordnat 12 olika utbildningstillfällen. Under våren har ansvariga kriskommunikatörer med flera deltagit i Raket- och WIS-övningar. Därutöver har krisledningen övats i en larm- och startövning. För att ytterligare stärka kommunens krisberedskap genomfördes en andra grundutbildning i krisberedskap där sektorschefer och andra nyckelpersoner i kommunen deltog samt utbildning inom kriskommunikation och mediaträning för krisledningsnämnd och krisledning.

För att komma framåt i arbetet med tillsyn av bland annat ovårdade tomter har en tillsynsplan med mål och prioriteringsordning av tillsynsärenden tagits fram och antagits i Myndighetsnämnden. Dessutom har 2 tillsynsärenden avskrivits och 3 st är under pågående process.

Arbetet med bostadsförsörjningsprogrammet pågår och beräknas vara klart tills årsskiftet 2016/2017. Arbetet med riktlinjer för markanvisnings- och exploateringsavtal beräknas vara klart till slutet av oktober.

Under året har utrustning för att kunna inventera tillgängligheten i de allmänna lokalerna runt om i kommunen införskaffats men på grund av personalomsättning kommer arbetet inte att påbörjas förrän 2017. För närvarande har vi en handläggningstid för våra bygglovsärenden på 2 veckor.

Det pågår även arbete med att ändra en detaljplan utmed Sägverksvägen för att möjliggöra för Valbohem AB att bygga nya lägenheter.

6 personer har arbetat inom arbetsmarknadsenheten med statsbidrag, därutöver har vi 3 personer på arbetsförberedande praktik. Arbetet har bestått i att slaghacka grönytor, gräsklippning åt pensionärer samt en del skogsvård och fornvårdsarbete.

Under våren har det varit mycket hårt tryck på våra vaktmästare då verksamheten för integration och flyktningmottagning ökat då antalet boenden har blivit fler.

Under våren har vi genomfört förstudier angående bland annat ytterligare avdelningar vid förskolan i Högsäter, startat upp en tillfällig förskolelokal i församlingshemmet i Högsäter, renoverat nya



boenden för barn utan vårdnadshavare, uppfört nya skolmoduler vid Valboskolan och startat en lokalstyrgrupp för förvaltningens lokal- och markbehov.

För att klara de ökande arbetsuppgifterna samt möjliggöra en kompetensöverföring från den pensionsmässiga personalen har förvaltningen förstärkts med ytterligare en fastighetsförvaltare.

Vi har även haft en projektanställd sektorsadministratör för att driva arbetet med bostadsförsörjningsprogrammet.

Arbetet med Dyrtorps industriområde fortgår och beräknas vara försäljningsbart under nästa sommar.

Björnhuset

Under våren har arbeten utförts i lokalen. Projektet närmar sig slutfasen och beräknas vara helt färdigt under året. Då årets planerade underhåll för fastigheten är eftersatt har vi en budget i balans för tillfället.

Sektorn har en budget i balans för närvarande. Prognosen visar att vi kommer att gå med ett underskott på ca 1 930 tkr vilket beror på att vi har uteblivna hyresintäkter under årets första månader på Björnhuset (förutsatt att vi utför det planerade underhållet under hösten) samt ej budgeterade pensionslöneskulder för Närf.

Under hösten planeras ytterligare medborgardialoger, näringslivsdagar, anläggande av lekplats i Högsäter, projektering för utökningen av förskolan i Högsäter, färdigställande av bostadsförsörjningsprogram och riktlinjer för markanvisnings- och exploateringsavtal, färdigställande av den digitala underhållsplanen med mera.

Resultaträkning för sektor

Sektorschef

Belopp i tkr	Bokslut 201507	Bokslut 201607	Budget 201607	Avvikelse
Intäkter	25 611	24 205	23 936	269
Kommunbidrag	15 881	15 315	15 315	0
Summa intäkter	41 492	39 520	39 251	269
Kostnader:				
Personalkostnader	-6 617	-7 684	-7 216	-468
Övriga kostnader	-25 865	-25 589	-25 686	97
Kapitalkostnader	-6 380	-6 207	-6 349	142
Summa kostnader	-38 862	-39 480	-39 251	-229
Periodens resultat	2 630	40	0	40

Då vi fick ansvar för att utföra gräsklippning avgiftsfritt för fotbollsföreningarna runt om i kommunen fick vi under våren ett extra driftbidrag från kommunstyrelsen vilket förklarar den ökade intäkten. De ökade personalkostnaderna beror på att vi anställt 1,5 extra årsarbetskraft för att klara sektorns uppdrag. Kostnaden för detta skall finansieras från kommunens tillfälliga statliga anslag.

För tillfället har vi visat ett överskott för övriga kostnader och kapitalkostnader vilket beror på att alla tänkta investeringsprojekt inte blivit utförda.



Ekonomisk översikt

Verksamhetsområde. Belopp i tkr	Bokslut 201507	Bokslut 201607	Budget 201607	Avvikelse 201607	Budget 2016	Prognos 2016
Teknik & arbetsmarknad	4 979	6 546	6 631	85	10 662	-1 000
Plan & Bygg	802	1 392	1 596	204	2 758	0
Renhållning	-207	-32	352	384	609	0
Räddningstjänst	5 539	5 826	5 374	-452	9 212	-500
Mark & exploatering	2 137	1 543	1 362	-181	2 355	-430
Totalt	13 250	15 275	15 315	40	25 596	-1 930

Volymer

Verksamhet	2013	2014	2015	Budget 2016	Utfall 201607
Renhållning, antal tömningar	44 809	51 547	48 178	48 178	28 376
Räddningstjänst, kostnad/invånare	1 231	1 231	1 484	1 527	896
Fastigheter, antal m2	31 033	31 033	31 033	31 233	31 033
Förråd o gatuverksamhet, nedlagda timmar fastighetsskötsel	10 758	10 999	10 878	10 878	7 493

Analys av utfall per verksamhetsområde

Plan och byggenheten visar ett överskott som beror på ej använda konsultkostnader samt fler bygglovsärenden än planerat vilket genererat ökade intäkter.

Förmånligare avtal med renhållningsentreprenören genererar ett bättre resultat än budgeterat. Detta kommer att komma i balans under året då vi har fler tömningar under sommaren och därav också högre kostnader.

NÄRF.s pensionslöneskulder visar en högre kostnad än budgeterat.

För att klara av att driva arbetet med ett bostadsförsörjningsprogram har enheten varit tvungen att ta in extra personal, därav är resultatet sämre än budgeterat.

Prognos per verksamhetsområde

Då vi planerar att utföra det planerade underhållet på Björnhuset beräknas enheten gå med underskott då det saknas hyresintäkter för de första månaderna under året.

För att täcka personalbehovet på bygglovsavdelningen har vi anlitat en bygglovskonsult. Detta medför ökade personalkostnader och därmed tror vi att enheten kommer att ha en budget i balans vid året slut.

Då vi bland annat anlitat en projektledare tillsammans med de övriga dalslandskommunerna för att ta fram en avfallsplan samt av erfarenhet vet att kostnaderna ökar under hösten tror vi att verksamheten kommer att ha en budget i balans vid årets slut.

Vi vet att räddningstjänsten kommer att gå med ett underskott på grund av Närfs ej budgeterade pensionslöneskulder.



Sektorns målarbete

Vi arbetar utifrån uppsatta mål och har som ambition att nå samtliga uppsatta mål med några få undantag innan året är slut. Undantagen beror främst på att vi under året har haft en kraftig personalomsättning på bygglovsavdelningen.

Prioriterat område:

Se över framtida lokalbehov och underhåll av befintliga lokaler

Förväntat resultat	Kommentar
Inventering av underhållsbehovet av befintliga skol- och förskolelokaler, samt behovet på 10-års sikt. Extra fokus på gymnastiksalar, duschar och toaletter	Upprättande av underhållsplaner för samtliga fastigheter i kommunen. Arbetet med att digitalisera underhållsplanen pågår.

Prioriterat område:

Förbättra miljön i våra samhällen

Förväntat resultat	Kommentar
Generell uppsnygning av våra fyra tätorter	<ul style="list-style-type: none"> Systematiskt arbete att rusta upp ett samhälle per budgetår. Initieras med medborgardialoger och en handlingsplan per ort. Bedriva tillsyn av ovårdade byggnader och tomter samt verka för att dessa åtgärdas. Anpassa detaljplanerna så de uppfyller dagens behov. Öka tillgängligheten i kommunens allmänna lokaler. Minska antalet äldre oavslutade ärenden så som bygglov där byggnationen är färdigställd men slutbesked ej har lämnats. Under vårvintern hölls två stycken medborgardialoger, ett i Högsäter och ett i Stigen. Utöver mindre arbeten så som fler blomarrangemang har förvaltningen arbetat fram förslag på en ny lekplats i Högsäter som kommer att byggas under hösten. I Stigen pågår dialoger med berörda parter avseende dammen samt busshållplatsen. Arbeta med dammen i Stigen är upptaget i investeringsplanen för 2017.

Prioriterat område:

Bostadspolitik som garanterar prisvärda boenden i livets alla skeden

Förväntat resultat	Kommentar
Bostadsförsörjningsprogram framtaget	<ul style="list-style-type: none"> Delta i arbetet med att ta fram ett bostadsförsörjningsprogram. Översyn av tomter för en krona. Det ska vara mer förutsägbart vad ett bygglov kostar Införa arbetsrutiner i det nya diariesystemet samt använda sig av systemets koppling till agresso för effektivisering av debiteringsprocessen. Handläggningstiden för bygglov ska som medel ligga på 4 veckor. Under april månad deltog samhällsbyggnadssektorn på Bomässan i Vänersborg där det bland annat gjordes enkätundersökningar över hur människor vill leva och bo. Därefter togs arbetet vidare med att skicka ut enkätundersökningar till samtliga hushåll i Färgelanda där det fanns möjlighet att tycka till om boendesituationen i kommunen. Sektorn har anordnat en första workshop för att kunna anta en mark- och bostadsstrategi tillsammans med tjänstemän och politiker. Handläggningstiden för bygglov ligger som medel på 2 veckor.

Prioriterat område:


Klart och tydligt regelverk vad det gäller etableringar

Förväntat resultat	Kommentar
Ett regelverk som uppfattas som tydligt och enkelt av näringslivet.	Ta fram riktlinjer för markanvisning och exploateringsavtal. Arbetet pågår och beräknas vara färdigt under oktober månad.




Prioriterat område:

Ett utvecklat samarbete mellan olika företagare och branscher

Förväntat resultat	Kommentar
 Utvecklande av näringslivsrådets arbete.	Detta arbete drivs aktivt genom bland annat genomförande av näringslivsträffar, näringslivsdagar samt anordnande av "samspelet".


Prioriterat område:

Utbyggnad av gång och cykelvägar

Förväntat resultat	Kommentar
 Gång och cykelväg mellan Färgelanda och Stigen färdigställd. Gång- och cykelväg mellan Färgelanda och Högsäter utreds.	Föra dialog med Västra Götalandsregionen och Trafikverket. Trafikverket har prioriterat cykelvägen mellan Färgelanda och Stigen. Västra Götalandsregionen kommer att lämna sin prioritering av regionens cykelvägar till beredningen för hållbar utveckling som kommer att fatta ett beslut om genomförande eller ej under hösten. Cykelvägen finns upptagen i investeringsplanen.


Prioriterat område:

Genomlysning av kollektivtrafiken inom kommunen

Förväntat resultat	Kommentar
 Genom dialog med Västtrafik kartlägga behovet av ytterligare kollektivtrafik inom kommunen.	Aktivt delta på de dialogmöten som genomförs tillsammans med Västtrafik. Tjänstemännen har deltagit på samtliga dialogmöten samt svarat på det remitterade trafikförslagsprogrammet. Dialogmöte med Västtrafik gällande trafikplan 2018 kommer ske i slutet av september. Vi kommer delta i ett Dalslandsgemensamt möte angående Västtågsutredningen samt vara med i ett arbetsmöte med Västra Götalandsregionen angående Västtågsutredningen. Under året har vi även svarat på remisser om Godstransportstrategi, Hastighetsbegränsning och prioriteringsförslaget för medfinansiering av cykelvägar.

Prioriterat område:

Vägar till och från Färgelanda ska förbättras etappvis

Förväntat resultat	Kommentar
 Genom dialog med Trafikverket påtala behovet av en stegvis förbättring av vägnätet.	Vi har deltagit på möten med Fyrbodals tjänstemannaberedning gällande infrastruktur och kollektivtrafik samt på de planerade dialogmöten som ägt rum under året med ansvariga tjänstemän från Trafikverket.

Investeringar

Under våren har investeringar utförts i Björnhuset till en sammanlagd kostnad av 6 300 tkr. Vi har investerat i ett nytt kartsystem ca 275 tkr. Iordningställande av Tallbacken för 700 tkr. Ombyggnation på Lillågården för att skapa två nya arbetsrum (110 tkr), samt ett utrymningslarm på Valboskolan byggnad B (78 tkr). Investering på Dyrtorps industriområde pågår och uppgår till 515 tkr.

Under hösten kommer ett automatiskt brandlarm på Valboskolan att installeras, 1000 tkr. En ny lekplats i Högsäter, 300 tkr. Fortsatt investering vid Dyrtorps industriområde med bland annat kostnader för vatten och avlopp samt geoteknisk utredning. Belysningsstolpar kommer att bytas ut i Järbo under hösten. Även renovering av avloppsanläggning vid Torps gamla skola är planerad i år.



Redovisningsprinciper

Allmänt

Årsredovisningens utformning följer Lag om kommunal redovisning och god redovisningssed. God redovisningssed inom den kommunala sfären utarbetas bl.a. av Rådet för kommunal redovisning (RKR).

Skatteintäkter

Prognosen för den kollektiva slutavräkningen av kommunalskatt för redovisningsåret följer RKR:s rekommendation 4.2.

Anläggningstillgångar

Anläggningstillgångar är upptagna till anskaffningsvärde med avdrag för avskrivningar och nedskrivningar. Anskaffningsvärdet utgörs av anskaffningsutgiften minskad med eventuella investeringsinkomster. Avskrivningar enligt plan sker fr.o.m. efterföljande kvartal som investeringen tas i bruk. Avskrivningar görs linjärt under investeringens bedömda ekonomiska livslängd. Nedskrivning av anläggningstillgång sker vid behov när värdet varaktigt gått ner. Pågående investeringar beläggs inte med någon internränta. De avskrivningstider som tillämpas är enligt den vägledning som finns från Sveriges Kommuner och Landsting (SKL).

Komponentavskrivning

RKR:s rekommendation 11.4 ställer krav på en avskrivningsmetod som syftar till dela upp anläggningstillgångar i komponenter, som har olika nyttjandeperioder och utgör ett väsentligt värde. Komponenterna ska redovisas och skrivas av som separata enheter.

Från och med 2014 års investeringar tillämpas metoden med komponentavskrivning. Anläggningstillgångar anskaffade före 2014 har inte delats upp i komponenter, då återstående nyttjandeperiod på dessa anläggningars komponenter bedöms att inte utgöra ett väsentligt värde.

Kommunen tillämpar i allt väsentligt RKR:s rekommendation 8.2 om sammanställd redovisning dock görs ingen anpassning av de kommunala bolagens avskrivningsprinciper till kommunens. Detta gäller framförallt Valbohem AB som redovisar enligt K2 där komponentavskrivning inte tillämpas.

Fordringar

Fordringar har efter individuell värdering upptagits till belopp varmed de beräknas inflyta.

Pensionsskuld

Pensionsskulden redovisas enligt den s.k. blandmodellen. Detta innebär att pensioner intjänade före 1998 redovisas inom linjen som ansvarsförbindelse medan pensioner intjänade från 1998 redovisas i resultaträkningen som en kostnad och den del som avser framtida utbetalningar redovisas under avsättningar i balansräkningen.



Begreppsförklaringar

Anläggningstillgångar

Tillgångar som är avsedda för stadigvarande bruk eller innehav.

Ansvarsförbindelser

Förpliktelser i form av pensionsåtaganden, borgensåtaganden och dylikt. Om förpliktelsen måste infrias belastas resultatet.

Avskrivningar

Planmässig nedsättning av anläggningstillgångars värde.

Avskrivningar är kostnader som uppkommit genom att maskiner, inventarier och fastigheter har använts och förslitits under året. En i förväg bestämd procentsats av anläggningstillgångens värde redovisas som kostnad under året.

Balanskrav

I kommunallagen finns fastställda krav om att kommunens intäkter skall överstiga kostnaderna. Fr.o.m. 1 december 2004 gäller att ett negativt resultat skall regleras inom 3 år och gäller fr.o.m. 2005 års resultat.

Balansräkning

Visar den ekonomiska ställningen vid bokslutsdagen. I balansräkningen framgår vilka tillgångar som finns och hur dessa finansierats i form av skulder och eget kapital.

Driftredovisning

Redovisar kostnader och intäkter för den löpande verksamheten under året ställt mot budget.

Eget kapital

Utgör den del av de samlade tillgångarna som finansierats av egna medel. Förändringen av det egna kapitalet påverkas främst av årets resultat.

Finansieringsanalys

Finansieringsanalysen visar hur finansiering av investeringar med medel från verksamheten och lån och hur likviditeten förändrats under året.

Finansnetto

Utgör skillnaden mellan ränteintäkter och räntekostnader.

Investeringsredovisning

Avser kommunens anskaffningar av anläggningstillgångar i form av t.ex. fastigheter, maskiner och inventarier.

Kommunbidrag

Till nämnd och sektorer tilldelade budgetanslag i form av skatteintäkter och statsbidrag.

Kortfristiga fordringar och skulder

Avser fordringar och skulder som har förfallodag mindre än ett år efter bokslutsdagen.



Likvida medel

Kassa- och bankmedel som utgör kommunens betalningsberedskap på kort sikt.

Långfristiga fordringar och skulder

Avser fordringar och skulder som har förfallodag senare än ett år efter bokslutsdagen.

Omsättningstillgångar

Tillgångar som på kort tid kan omsättas till likvida medel och som inte är avsedda för stadigvarande bruk.

Periodisering

Fördelning av kostnader och intäkter till den redovisningsperiod de uppstått.

Rörelsekapital

Skillnaden mellan omsättningstillgångar och kortfristiga skulder. Visar kommunens finansiella styrka.

Soliditet

Egna kapitalets andel av det totala kapitalet uttryckt i procent. Visar långsiktig betalningsförmåga.

Utdebitering

Anger hur stor del per intjänade hundra kronor som betalas i kommunalskatt



Revisionsyttrande



Kommunledningskontoret
Lars-Göran Berg
Kommunchef
0528-56 71 20 / 0766-35 29 58
lars-goran.berg@fargelanda.se

Dnr 2015/221

Kommunstyrelsen

Kostnadsredovisning avseende investeringsram för att möjliggöra uthyrning av lediga lokaler i fastigheten Gatersbyn 1:120

Beslut som ligger till grund för redovisningen

Kommunfullmäktige beslutar att anslå högst 10 mnkr för investering i fastigheten för de åtgärder som krävs för att möjliggöra uthyrning av lediga lokaler i fastigheten .

(KF 2015-09-02 § 110)

Kommunstyrelsen beslutar att godkänna investeringar upp till av kommunfullmäktige beslutade investeringsram på 10 mnkr
(KS 2016-06-29 § 166)

Beräknad slutkostnad kommer att uppgå till mellan 6,0 mnkr och 7,4 mnkr beroende på utfallet av förhandlingen med ett av företagen.

Kostnader för investeringar som tas ut på hyran

För företag A gäller att kommunens investering, som kommer att tas ut på hyran, kan variera mellan 4,3 mnkr och 5,7 mnkr beroende på resultatet av den dialog som för närvarande förs med företaget.

För företag B är motsvarande kommunal investering 1,1 mnkr och för företag C 0,2 mnkr.

Se bilaga !

Lars-Göran Berg
kommunchef

Kristina Olsson,
ekonomichef

Prognos totalkostnad Företag

Företag A			
Summa		5 664 649	Betalas av på hyra (se även alternativ 1 & 2)
Alternativ 1	Utgångsläge	Avdrag	Post
	5 664 649	1 075 000	Iskylare
Summa	4 589 649		
Alternativ 2	Utgångsläge	Avdrag	Post
	5 664 649	1 075 000	Iskylare
		275 000	Arbete
Summa	4 314 649		

Företag B	
Summa	1 121 199 Betalas av på hyra

Företag C	
Summa	242 944 Betalas av på hyra

Fastighetsunderhåll	
Summa	329 048 Drift/Underhållskostnader på fastighet

Total kostnad (ej räknat alternativ 1 & 2)	7 357 840
---	------------------

Prognos totalkostnad Björnhuset

		Alternativ 1	Alternativ 2
Summa totalt	7 357 840	6 282 840	6 007 840
Fastighetsunderhåll	329 048	329 048	329 048
Betalas på hyran	7 028 792	5 953 792	5 678 792