

# **Färgelanda kommun**

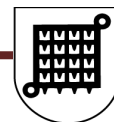
## **Delårsrapport per 31 augusti 2012**

Version 1.0\_20121008/BA

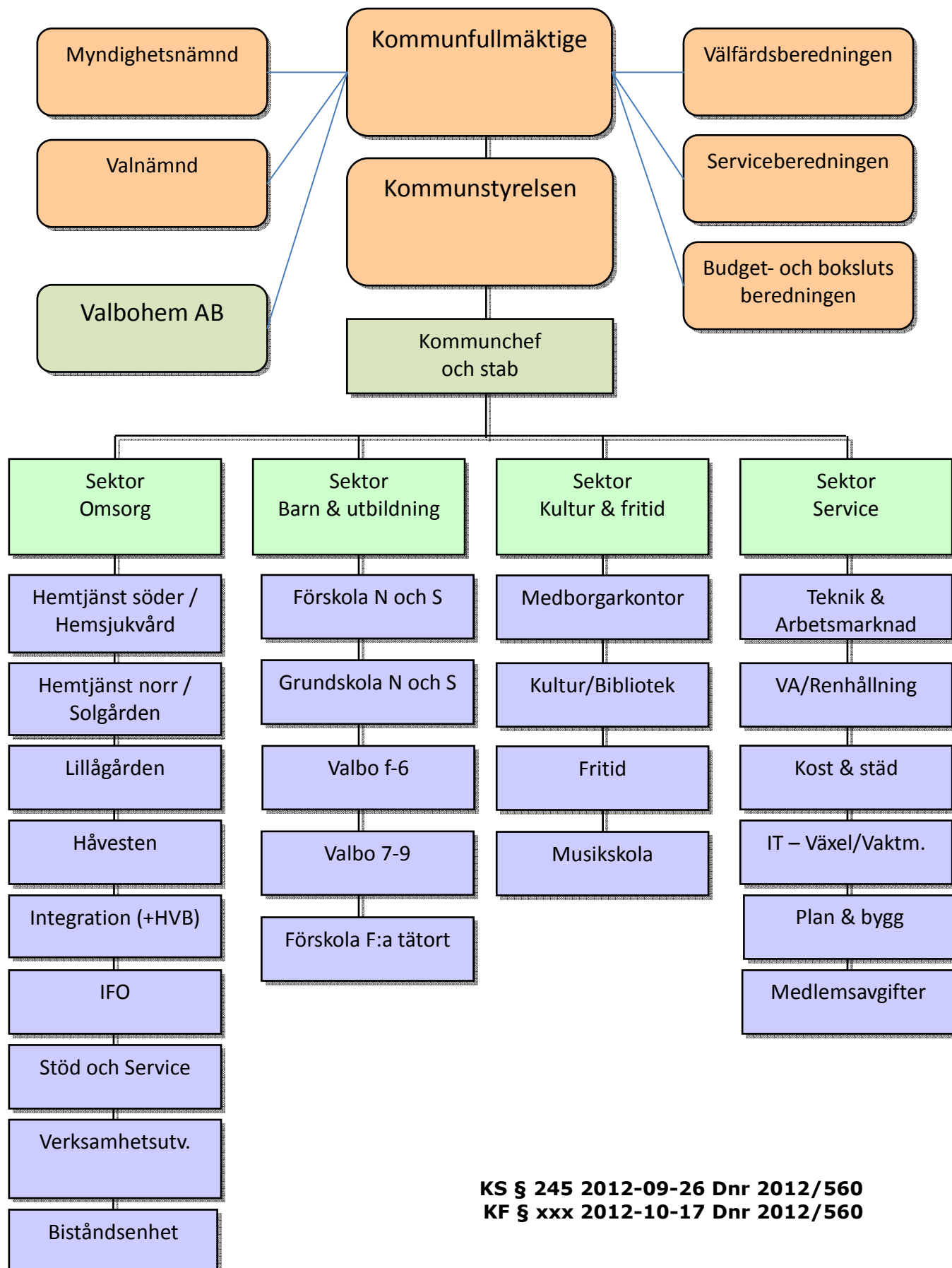


## Innehållsförteckning

	Sida
Organisationsstruktur	3
Förvaltningsberättelse	4
Personalredovisning	6
Ekonomisk redovisning	7
Driftsredovisning 201208	11
Prognos 2012	12
Investeringsredovisning	13
Resultaträkning	14
Finansieringsanalys	14
Balansräkning	15
Kommunfullmäktige	16
Kommunstyrelse och Stab	17
Sektor Barn och Utbildning	19
Sektor Omsorg	21
Sektor Kultur och Fritid	27
Sektor Service	30
Särredovisning av VA-verksamheten	34
Notförteckning	35
Valbohem AB	38
Redovisningsprinciper	39
Begreppsförklaringar	40
Budget- och Bokslutsberedningens yttrande	41
Revisionsyttrande	42



## Organisationsstruktur – Färgelanda kommun



KS § 245 2012-09-26 Dnr 2012/560  
 KF § xxx 2012-10-17 Dnr 2012/560



## FÖRVALTNINGSBERÄTTELSE

### Inledning

Under 2004 beslutade riksdagen om förändringar i kommunallagen och i lag om kommunal redovisning. Den nya lagstiftningen anger kvalitetskrav på kommunernas delårsrapport, samt att kommunfullmäktiges revisorer ska bedöma om resultatet i delårsrapporten är förenligt med de mål Kommunfullmäktige fastställt.

Syftet med utökade krav på kommunernas delårsbokslut är att Kommunfullmäktige ska ges möjlighet att på ett bättre sätt bedöma det ekonomiska läget och öka förmågan att upprätthålla en god ekonomisk hushållning.

Målstyrningens struktur är fortfarande uppdelad i inriktningsmål med uppdrag och direktiv. De övergripande målen skall vara vägledande för sektorerna i deras arbete. Inriktningsmålen knyts till Kommunstyrelsen och uppdragen och direktiven fördelas på beredningarna och Kommunstyrelsen. Åtterrapporering i delårsbokslutet är ett xplock av målpuppfyllelsen, en mer ingående rapportering kommer att ske i årsredovisningen.

Effektmålen skall helst vara konkreta och mätbara samt ange vilket resultat organisationen skall uppnå, d.v.s. vilken effekt avses bli av det alla anställda uträttar. Effektmålen tas fram i dialog mellan Kommunstyrelsen och förvaltningen och fastställs tillsammans med detaljbudgeten för Kommunstyrelsen. Uppföljningen av effektmålen sker huvudsakligen i slutet av året, främst genom olika enkäter och undersökningar. Då de flesta enkäter och undersökningar inte är gjorda innan augusti månads utgång kommer samtliga effektmål att redovisas i årsredovisningen. Endast ett fåtal effektmål redovisas i delårsbokslutet.

Delårsbokslutet visar kommunens samt koncernens finansiella ställning den 31 augusti 2012. Väsentliga poster har periodiserats. Ekonomiska jämförelser görs med motsvarande period föregående år. Delårsrapporten innehåller även en prognos för beräknat utfall kommande årsskifte.

Kommunens delårsredovisning innehåller en resultat- och balansräkning samt en finansieringsanalys. För kommunens interna redovisning tillkommer även drift- och investeringsredovisning. Delårsredovisningen innehåller även en koncernredovisning. Denna utgör en sammanställning av kommunens resultat- och balansräkning med de bolag i vilka kommunen har betydande inflytande. I enlighet med VA-lagen särredovisas VA-verksamheten, i egen resultat- och balansräkning.

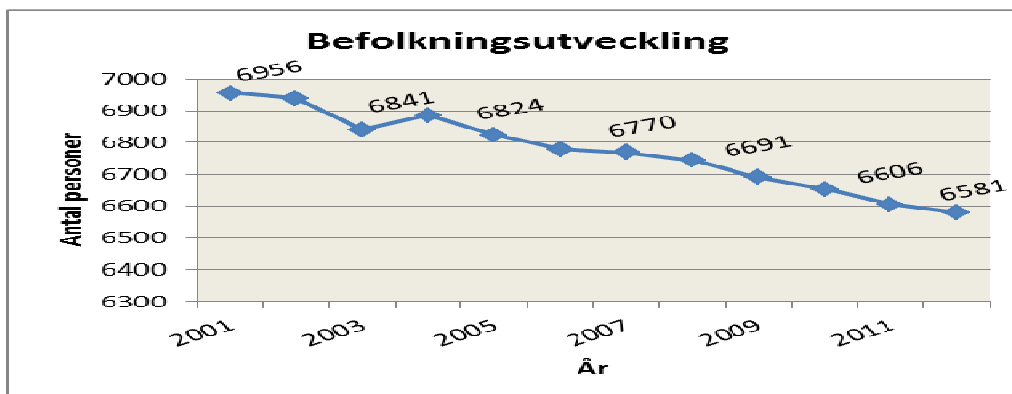
I koncernredovisningen ingår kommunens helägda aktiebolag, Valbohem AB.

### Valbohem AB

Närmare presentation och redovisning av bolaget finns på sidan 43.

### Befolkning

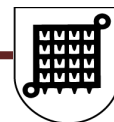
Antalet invånare i Färgelanda kommun har under flera år minskat, de senaste 10 åren har invånarantalet sjunkit med 317 personer. Minskningen beror till största delen på negativt födelsenetto, dvs. det föds färre än vad som avlider. Utflyttningen är också större än inflyttningen. Den sista juni var antalet invånare 6 581 st vilket är 25 färre än vid årsskiftet och 58 färre än motsvarande tidpunkt föregående år.



### Arbetsmarknad

Arbetslösheten är fortsatt högre i kommunen än i riket. Närmare analys har inte gjorts i anslutning till delårsrapporten.

En svag sysselsättningsutveckling för med sig en ökad arbetslöshet.



### **Omvärldsanalys**

Trots förvärrad skuldcris i Sydeuropa och trots tecken på försvagad konjunktur på flera andra håll i världen har svensk ekonomi fortsatt att utvecklas positivt.

### **Måluppfyllelse**

Prognosen för helårsresultatet beräknas till +10,0 mnkr, vilket innebär att målet om en långsiktigt sund ekonomi uppnås.

### **Kommunens resultat**

Periodens resultat för kommunen uppgår till 16,1 mnkr, vilket är 2,0 mnkr sämre jämfört med motsvarande period föregående år. För koncernen uppgår periodens resultat till +16,9 mnkr.

### **God ekonomisk hushållning**

För Färgelanda kommun innebär god ekonomisk hushållning att använda befintliga resurser på bästa sätt för att nå fullmäktiges mål samt att hålla det egna kapitalet reellt oförändrat. Kommunens verksamheter har arbetat på ett sådant sätt att merparten av kommunfullmäktiges antagna inriktningsmål i allt väsentligt kommer att uppnås och att en god ekonomisk hushållning kan upprätthållas.

### **Balanskravet**

Av 2009 och 2010 års negativa resultat återstår 1,9 mnkr att återställa under 2012. Årets prognos innebär att resterande belopp kan återställas under året.

### **Framtidsutsikter**

Kommunen kommer under hösten 2012 att färdigställa ombyggnationen av äldreboendet Håvestensgården.

Arbetet med att etablera Väst Vatten AB tillsammans med Uddevalla och Munkedal går under hösten in i en intensivare fas för att vara klart till kommande årsskifte.

De stora planerade investeringarna kommer att bestå av energieffektiviseringar, VA-investeringar och bredbandsutbyggnad.

Kommunen har ett stort arbete framför sig att jobba med näringslivsfrågorna samt hur kommunens framtida samverkansformer med olika parter ska utformas.



## Personalredovisning

### Anställda

Med anställda avses i detta avsnitt antalet tillsvidareanställda och visstidsanställda. Vi utgår ifrån fysiska personer och om en person har flera anställningar inom kommunen, så räknas personen bara en gång. Timavlönade är exkluderade.

Antalet anställda den 31 juli 2012 var 471 personer fördelat enligt följande:  
Tillsvidareanställda: 436  
Visstidsanställda: 35

Av de anställda var 391 kvinnor och 80 män.  
Medelåldern var 49 år.

Antalet årsarbetare, det vill säga faktisk arbetad tid för månadsavlönade och arbetade timmar för timavlönade, motsvarar 433 heltidstjänster för perioden januari - juli 2012

### Personalerlighet

Under årets första sju månader har 43 personer anställts och 30 personer har slutat där fem av dessa varit med anledning av ålderspension.

Föregående års höga omsättning bland chefer har åter igen nått en mer normal nivå, då två personer i chefs- och arbetsledande befattning har lämnat kommunen som arbetsgivare.

### Sysselsättningsgrad

59 % av kommunens tillsvidare- och visstidsanställd personal arbetar heltid, vilket är en ökning med 4 procentenheter jämfört med helårsbokslut 2011.

Nedbrutet till sektor Omsorg är motsvarande procentsats 42,5%. Detta är en marginell ökning jämfört med helårsbokslut 2011.

Årsarbetstid, en arbetstidsform som möjliggör för den enskilde personen att i större utsträckning själv kunna vara med och påverka sin egen arbetstidsförläggning och sysselsättningsgrad, har sedan tidigare implementerats i kommunens norra delar. Utredningsarbete har under sommaren påbörjats, tillsammans med Kommunal, för att utvärdera denna arbetstidsform med målsättning att implementera den inom hela äldreomsorgen.

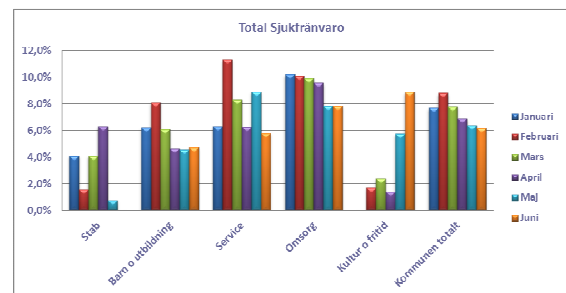
### Löner

Den sammanlagda medellönen den 31 juli var 21 915 kronor. Kvinnornas medellön var 92,3% av männens vilket motsvarar utfallet från 2011 årsbokslut.

### Frisktal/sjukfrånvaro

Av antalet tillsvidareanställda har 88 % av kvinnorna och 92 % av männen inte haft någon sjukfrånvaro under första halvåret.

Den genomsnittliga sjukfrånvaron för kommunen har däremot ökat med nästan två procentenheter jämfört med motsvarande period föregående år, då den i år uppgår till 7,1 % för första halvåret. Det är främst inom sektor Omsorg som ökningen varit som störst, där utfallet är 9,2 % i år jämfört med 6,4 % motsvarande period 2011.

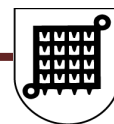


### Arbetsmiljö

Kommunen har under detta år påbörjat en riktad insats inom arbetsmiljön och dess systematiska arbete. Detta har skett i nära samarbete med företagshälsovården, Previa, som är kommunens nya leverantör av företagshälsovårdstjänster från och med januari i år.

Insatsen har bland annat bestått i att årets medarbetarenkät har genomförts och analyserats av företagshälsovården. Återrapportering av analys har skett på sektornivå samt kommunledningsnivå och då i arbetsgrupper som bestått av chefer samt fackliga företrädare. De olika arbetsgrupperna har också beslutat om fokusområden att arbeta vidare med inom varje sektor, ett arbete som kommer att fortskrida under hösten.

Utbildning har också genomförts för chefer, lokala skyddsombud samt kommunstyrelsen rörande arbetsmiljöns regelverk och ett arbete har påbörjats med att revidera kommunens dokumentation och översyn sker av kommunens systematiska arbetsmiljöarbete. Utbildningsinsatser är även inplanerade under hösten, då rörande den psykosociala arbetsmiljön samt rehabiliteringsprocessen.



## EKONOMISK REDOVISNING

### ÖVERGRIPANDE MÅL

Kommunfullmäktige har för att främja en utveckling av god ekonomisk hushållning fastställt mål för ekonomi och verksamhet.

### Finansiella mål

Budget- och bokslutsberedningen har för planperioden 2012-2014 tagit fram följande tre finansiella mål:

- För att klara balanskravet samt erhålla en långsiktig sund ekonomi skall resultatet uppgå till minst 1,0%-2,5% av totala skatteintäkter och statsbidrag
- För att uppnå en hög betalningsberedskap skall likviditeten överstiga 10 Mnkr
- Soliditeten anger kommunens stabilitet eller förmåga att motstå förluster och skall uppgå till minst 50%. Detta ska ses som en målsättning över en längre tid.

### Periodens resultat

Målsättning:

Kommunens resultat ska uppgå till 1,0 % - 2,5 % av intäkterna från skatter och bidrag.

Kommunfullmäktiges budgeterade målsättning för 2012 är ett resultat på +12,2 mnkr eller 3,8 % av intäkterna från skatter och bidrag. Att kommunen budgeterar med en högre procentsats än målet, beror på att kommunens negativa resultat från 2009 och 2010 måste återställas.

Årets första åtta månader visar ett resultat på +16,1 mnkr för kommunen (18,1 mnkr), att jämföra med det periodiserade budgetresultatet på +9,1 mnkr (+7,4 mnkr). (Inom parantes redovisas motsvarande siffra 2011).

Verksamheternas nettokostnader redovisar sammantaget ett resultat som är 6,9 mnkr lägre än periodens budget (+3,5 mnkr). De lägre kostnaderna för perioden beror bland annat på redovisningen av semesterlönekostnader.

Skatt och bidrag är 0,6 mnkr sämre än budget för perioden (+2,6 mnkr).

Finansnettot är 0,7 mnkr bättre än budget (-0,4 mnkr) för perioden. Det förbättrade finansnettot beror på lägre räntekostnader efter som flera lån har rörliga räntor.

Totalt är resultatet 7,0 mnkr bättre än periodens budget.

Återbetalningen av avtalspremier från AFA förbättrar periodens och årets resultat med 4,6 mnkr.

Det prognostiserade resultatet per 31/12 är +10,0 mnkr, vilket är 2,2 mnkr sämre än budget. Prognosresultatet motsvarar 3,1 % av intäkterna från skatter och bidrag vilket trots försämringen är bättre än det finansiella målet. I prognosen ingår inga effekter av den pågående fastighetsförsäljningen.

Koncernen redovisar ett positivt resultat med 16,9 mnkr (18,3 mnkr) för perioden.

### Verksamhetens intäkter

Verksamhetens bruttointäkter, avgifter och specialdestinerade statsbidrag uppgår för perioden till 272,5 mnkr täcker verksamhetens bruttokostnader med 10 procent (26,0).

### Verksamhetens kostnader

I delårsbokslutet uppgår bruttokostnaderna till 246,7 mnkr, för att i prognosen uppgå till 383,0 mnkr. Verksamhetens bruttokostnader uppgår i årsbudgeten till 346,3 mnkr

### Nettokostnadsandel (%)

	Bokslut 201108	Bokslut 201208	Budget 2012	Prognos 2012
Verksamheten	86,9%	87,9%	91,0%	92,2%
Avskrivningar	3,7%	3,7%	4,0%	3,8%
Finansnetto	0,9%	0,9%	1,2%	0,9%
<b>Resultat</b>	<b>8,5%</b>	<b>7,6%</b>	<b>3,8%</b>	<b>3,1%</b>



## Skatter och statsbidrag

För budgetåret 2012 är utdebiteringen 22,76 per skattekrona. Beräkningen av skatter och bidrag utgår från Sveriges kommuners och landstings skatteprognos, justerad med kommunens egen befolkningsprognos. Avvikelsen mot budget är den 31 augusti -1,6 mnkr. Prognosen för helåret är +3,9 mnkr. Uppgifterna bygger på Sveriges kommuner och landstings skatteprognos från den 16 augusti, cirkulär 12:40.

## Finansnetto

Finansnettot är i delårsbokslutet 2,0 mnkr bättre än budget. Prognosen för helåret är ett finansnetto på -2,8 mnkr, vilket är 1,0 mnkr bättre än helårsbudgeten.

## Övrig finansiering

Återbetalningen av försäkringspremien till AFA innebär att kommunen får tillbaka 4,6 mnkr för åren 2007 och 2008. Beloppet har påverkat resultatet positivt för perioden med motsvarande belopp. Posten kommer i årsredovisningen att redovisas som en jämförelsestörande post.

## Anläggningstillgångar

Budgeterade och påbörjade investeringar redovisas i detalj på sidan 13. Planenliga avskrivningar av kommunens tillgångar beräknas ske med 12,0 mnkr (12,8 mnkr), beloppet påverkas av när investeringsobjekten är färdigställda. T.o.m. augusti månad har investeringsprojekt till ett belopp av 5,5 mnkr (7,4 mnkr) rapporterats som färdiga och aktiverats.

Prognosen för årets investeringar uppgår till 19,0 mnkr.

## Likviditet

Målsättning:  
Likviditetens skall överstiga 10 Mnkr

Likviditeten uppgår per den 31/8 till 34,5 mnkr (31,3). Likviditeten är något bättre än planerat främst beroende på att investeringsnivå ligger inom beräknad utrymme.

Dialog om att anpassa likviditeten till målet genom att amortera lån under hösten har påbörjats.

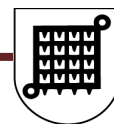
## Eget kapital

Förändring av eget kapital, årets resultat är budgeterat till +12,2 mnkr. Delårsperiodens resultat uppgår till 16,1 mnkr, att jämföras med motsvarande period förra året på 18,1 mnkr. Enligt prognosen beräknas resultatet till 10,0 mnkr.

## Koncernen

Valbohem AB redovisar ett positivt resultat med 816 tkr. Efter koncernelimineringar uppgår kommunkoncernens resultat till +16,9 mnkr.





## Pensionsskuld och övriga avsättningar

Pensionsskulden består dels av pensioner intjänade före 1998 som redovisas som ansvarsförbindelser och pensioner intjänade från 1998 som redovisas som skuld i balansräkningen.

Ansvarsförbindelsen d.v.s. pensionsskulden som ligger utanför balansräkningen uppgick vid årsskiftet till 147 994 tkr (156 041).

Kommunen har under året bytt administratör av pensionsadministrationen, det har medfört att någon ny prognos av pensionsskulden för året inte har beräknats i delårsrapporten. Inför årsredovisningen kommer en ny pensionsskultsberäkning att göras.

Övriga avsättningar är för framtida underhåll av våtmarker av vilken 167 tkr återstår. Dessa medel beräknas att förbrukas under året.

## Låneskuld

Amortering på låneskulden har skett med 3,3 mnkr under de första åtta månaderna. I prognosen är årets amortering 5,6 mnkr. Under året beräknas inga nya lån behöva upptas.

## Koncernen

Kommunkoncernens låneskuld var den 31 augusti 243,4 mnkr (248,3) vilket är 4,9 mnkr lägre än vid motsvarande tidpunkt förra året.

## Soliditet

Målsättning:  
Soliditeten skall minst uppgå till 50 %

Soliditetsmålet redovisar hur stor andel av tillgångarna som balanseras av eget kapital, det vill säga hur stor del av tillgångarna som finns kvar när skulderna är betalda. Soliditeten är ett mått på den finansiella handlingsfriheten på längre sikt.

Skuldsättningsgraden är ett mått på det omvända, det vill säga hur stor del av tillgångarna går åt för att täcka skulderna.

	<b>Bokslut 201108</b>	<b>Bokslut 201208</b>	<b>Budget 2012</b>
Soliditet	25,2%	28,9%	31,3%
Skuldsättningsgrad	74,8%	71,0%	68,7%
- varav avsättning	4,2%	5,2%	4,6%
- varav kortfristig skuldsättning	26,0%	23,6%	18,6%
- varav långfristig skuldsättning	44,6%	42,2%	45,5%



## God ekonomisk hushållning

### Finansiella mål

Kommunfullmäktige har fastställt finansiella mål vilka ska uppnås under budgetåret 2012.

Resultatnivån skall uppgå till 1,0-2,5 % av intäkterna från skatter och bidrag. För 2012 är resultatnivån budgeterad till 3,8 %. Delårsbokslutets resultat uppgår till 7,6 % och helårsprognosen till 3,1 %.

Likviditeten skall uppgå till minst 10 Mnkr för att uppnå en hög betalningsberedskap. Likviditeten uppgår till 34,5 mnkr per 31/8.

Soliditeten skall uppgå till minst 50 %. Soliditeten uppgår till 28,9 % i delårsbokslutet. I budgeten för helåret beräknas soliditeten uppgå till 31,3%.

### Prognosbokslut

Prognosbokslutet är en prognos över kommunens ekonomiska ställning vid årsskiftet. Verksamheterna har redovisat utfall per 31 augusti som grund för prognosen.

Verksamheterna redovisar skäl till prognostiserade avvikelser på efterföljande sidor.

Kommunstyrelse och Stab redovisar i sin prognos ett resultat på 0,7 mnkr, Sektor Barnomsorg/Utbildning -1,1 mnkr, Sektor Omsorg -9,0 mnkr, Sektor Kultur och Fritid -0,1 mnkr, samt Sektor Service 0,6 mnkr.

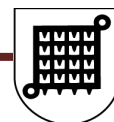
Svensk ekonomi har utvecklats något bättre än den bedömning som SKL gjorde under våren 2012 samtidigt som allt fler varningssignaler märks. Sveriges Kommuner och Landstings skatteprognos i augusti ligger kvar oförändrad för 2012 jämfört med prognosen från maj.

### Olika skatteunderlagsprognoser

Procentuell förändring

	2011	2012	2013	2014	2015	2016	2011– 2016
SKL, aug 2012	3,2	4,0	3,4	3,6	4,4	4,6	25,6
ESV, jun 2012	3,3	4,1	3,6	3,8	4,4	4,5	26,2
SKL, apr 2012	3,2	3,7	3,8	3,7	4,3	4,3	25,3
VP, apr 2012	3,5	3,4	3,8	4,3	4,9	4,7	27,3
BP, sep 2011	2,3*	3,3*					

Källa: Ekonomistyrningsverket, Regeringen, Sveriges Kommuner och Landsting.

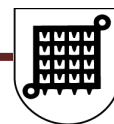


## Driftredovisning per 201208

Belopp i tkr	Kostnad	Intäkt	Netto	Budget	Avvikelse
<b>Nämnd/Förvaltning/Sektor/Enhet</b>					
<b>Kommunfullmäktige</b>	<b>-1 591</b>	<b>52</b>	<b>-1 539</b>	<b>-1 666</b>	<b>127</b>
<b>Kommunstyrelse och Stab</b>	<b>-11 872</b>	<b>1 467</b>	<b>-10 405</b>	<b>-12 121</b>	<b>1 716</b>
<b>Sektor Barnomsorg/Utbildning</b>	<b>-87 647</b>	<b>7 619</b>	<b>-80 028</b>	<b>-81 212</b>	<b>1 184</b>
- varav Barnomsorg	-17 792	3 064	-14 728	-14 685	-43
- varav Grundskola	-39 623	3 073	-36 550	-36 667	117
- varav Gymnasieskola	-25 463	1 444	-24 019	-24 663	644
- varav Ledningskontor	-4 769	38	-4 731	-5 197	466
<b>Sektor Omsorg</b>	<b>-108 437</b>	<b>33 128</b>	<b>-75 309</b>	<b>-70 286</b>	<b>-5 023</b>
- varav Äldreomsorg	-62 596	16 512	-46 084	-45 727	-357
- varav IFO	-22 015	3 512	-18 503	-13 213	-5 290
- varav LSS	-14 873	3 584	-11 289	-11 346	57
- varav Ensamkommande flyktingbarn & Integrationen	-8 953	9 520	567	0	567
<b>Sektor Kultur och Fritid</b>	<b>-10 070</b>	<b>1 248</b>	<b>-8 822</b>	<b>-8 945</b>	<b>123</b>
<b>Sektor Service</b>	<b>-66 546</b>	<b>42 227</b>	<b>-24 319</b>	<b>-29 673</b>	<b>5 354</b>
- varav IT & kommunikation	-12 680	1 562	-11 118	-11 939	821
- varav Teknik och arbetsmarknad	-30 404	24 346	-6 058	-8 211	2 153
* därav Björnhuset	-4 498	3 771	-727	-1 052	325
- varav Plan och Bygg	-902	437	-465	-1 674	1 209
- varav VA- och Renhållning	-11 291	11 466	175	-384	559
- varav Medlemsavgifter	-7 139	0	-7 139	-7 465	326
- varav Kost och Ståd	-4 130	4 416	286	0	286
<b>Summa verksamheten</b>	<b>-286 163</b>	<b>85 741</b>	<b>-200 422</b>	<b>-203 903</b>	<b>3 481</b>
<b>Finansiering</b>	<b>-41 083</b>	<b>47 077</b>	<b>5 994</b>	<b>2 998</b>	<b>2 996</b>
- Arbetsgivaravgifter m.m.	-29 502		-29 502	-30 785	1 283
- Pensionskostnader	-11 277		-11 277	-9 670	-1 607
- Personalomkostnadspåslag (PO)		37 097	37 097	37 443	-346
- Intern ränta		5 379	5 379	6 010	-631
- Övrigt	-304	4 601	4 297	0	4 297
<b>Periodiseringsdifferens interna poster</b>	<b>0</b>	<b>0</b>	<b>0</b>	<b>0</b>	<b>0</b>
<b>Summa efter finansiering</b>	<b>-327 246</b>	<b>132 818</b>	<b>-194 428</b>	<b>-200 905</b>	<b>6 477</b>
Skatteintäkter		157 372	157 372	159 472	-2 100
Slutavräkning föregående år		483	483	0	483
Preliminär slutavräkning innevarande år		2 608	2 608	824	1 784
Inkomstutjämningsbidrag		47 274	47 274	48 817	-1 543
Kostnadsutjämningsavgift	0		0	-2 100	2 100
Avgift för LSS-utjämning	-3 213		-3 213	-3 363	150
Kommunal fastighetsavgift		5 717	5 717	8 174	-2 457
Införandebidrag		0	0	0	0
Regleringsbidrag		2 164	2 164	2 230	-66
Tillfälligt konjunkturstöd		0	0	0	0
Finansiella intäkter		348	348	400	-52
Finansiella kostnader	-2 183		-2 183	-4 225	2 042
<b>Periodens resultat</b>	<b>-332 642</b>	<b>348 784</b>	<b>16 142</b>	<b>9 324</b>	<b>6 818</b>

**Driftredovisning prognos helår 2012**

Belopp i tkr	Kostnad	Intäkt	Netto	Budget	Avvikelse
<b>Nämnd/Förvaltning/Sektor/Enhet</b>					
<b>Kommunfullmäktige</b>	-2 550	52	-2 498	-2 499	1
<b>Kommunstyrelse och Stab</b>	-19 230	1 800	-17 430	-18 182	752
<b>Sektor Barnomsorg/Utbildning</b>	-131 537	6 580	-124 957	-123 887	-1 070
<b>Sektor Omsorg</b>	-154 048	39 610	-114 438	-105 430	-9 008
<b>Sektor Kultur och Fritid</b>	-15 134	1 657	-13 477	-13 417	-60
<b>Sektor Service</b>	-104 899	60 947	-43 952	-44 511	559
<b>Summa verksamheten</b>	<b>-427 398</b>	<b>110 646</b>	<b>-316 752</b>	<b>-307 926</b>	<b>-8 826</b>
<b>Finansiering</b>	<b>-60 382</b>	<b>69 455</b>	<b>9 073</b>	<b>4 473</b>	<b>4 600</b>
- Arbetsgivaravgifter m.m.	-45 949		-45 949	-45 949	0
- Pensionskostnader	-14 433		-14 433	-14 433	0
- Personalomkostnadspåslag (PO)		55 885	55 885	55 885	0
- Intern ränta		8 970	8 970	8 970	0
- Övrigt		4 600	4 600	0	4 600
<b>Periodiseringsdifferens interna poster</b>		600	600	0	600
<b>Summa efter finansiering</b>	<b>-487 780</b>	<b>180 701</b>	<b>-307 079</b>	<b>-303 453</b>	<b>-3 626</b>
Skatteintäkter		237 000	237 000	238 019	-1 019
Slutavräkning föregående år		3 091	3 091	1 230	1 861
Preliminär slutavräkning innevarande år			0	0	0
Inkomstutjämningsbidrag		68 000	68 000	72 862	-4 862
Kostnadsutjämningsavgift			0	-3 135	3 135
Avgift för LSS-utjämning			0	-5 019	5 019
Kommunal fastighetsavgift		11 800	11 800	12 200	-400
Införandebidrag			0	0	0
Regleringsbidrag			0	3 329	-3 329
Tillfälligt konjunkturstöd			0	0	0
Finansiella intäkter		500	500	400	100
Finansiella kostnader	-3 300		-3 300	-4 225	925
<b>Periodens resultat</b>	<b>-491 080</b>	<b>501 092</b>	<b>10 012</b>	<b>12 208</b>	<b>-2 196</b>



## Investeringsredovisning

Belopp i tkr	Budget 2012	Överfört från 2011	Total budget 2012	Utfall tom 201208	Prognos 2012
<b>KOMMUNFULLMÄKTIGE</b>	<b>0</b>	<b>0</b>	<b>0</b>	<b>0</b>	<b>0</b>
<i>Kommunfullmäktige</i>	0		0		
<b>KOMMUNSTYRELSEN, KOMMUNLEDNING &amp; S</b>	<b>230</b>	<b>0</b>	<b>230</b>	<b>14</b>	<b>200</b>
<i>Kommunkontor</i>			0		
Inventarier & Ergonomiska arbetsplatser	70		70	0	
<i>Ekonomiavdelning</i>			0		
Inventarier	40		40	0	
Inköpsprogram	100		100	0	
<i>Löneavdelningen</i>			0		
Inventarier	20		20	14	
<b>SEKTOR BARNOMSORG / UTBILDNING</b>	<b>1 375</b>	<b>0</b>	<b>1 375</b>	<b>742</b>	<b>1 300</b>
<i>Skola / Undervisning</i>			0		
Inventarier / IT	1 375		1 375	742	1 300
<b>SEKTOR OMSORG</b>	<b>1 845</b>	<b>2 864</b>	<b>4 709</b>	<b>887</b>	<b>3 200</b>
<i>Äldreomsorg</i>			0		
Hjälpmedel / Inventarier / Sängar / IT / L	1 400	2 000	3 400	728	2 000
<i>IFO</i>			0		
Inventarier / IT	165	864	1 029	106	1 000
<i>LSS</i>			0		
Inventarier / sängar/IT	280		280	53	200
<b>SEKTOR KULTUR OCH FRITID</b>	<b>330</b>	<b>40</b>	<b>370</b>	<b>298</b>	<b>330</b>
Kultur- och fritidsadm, inventarier	30		30	44	44
Fritidsgårdar inventarier	50		50	36	36
Gräsklippare	170		170	170	170
Konstgräsplan			0		
Kulturskola/musikskola, inventarier	50		50	48	50
Datorer	30	40	70		30
<b>SEKTOR SERVICE</b>	<b>18 935</b>	<b>1 738</b>	<b>20 673</b>	<b>3 552</b>	<b>13 973</b>
<i>Kost och Städ</i>			0		
Inventarier, Städutrustning	75		75	38	75
<i>Totalförsvaret och samhällsskydd</i>			0		
Säkerhetsarbete	50		50	0	50
<i>It-avdelning</i>			0		
Datautrustning, gemensamma system	720		720	536	720
Arbetsdatorer	30		30		
Bredbandsutbyggnad	3 000		3 000	202	3 000
<i>Exploateringsfastighet</i>			0		
Industriplan Högalid	500		500	0	500
Bidrag till Vägverket Högalid (vänstersvä	2 500		2 500	0	0
<i>Plan- och byggkontor</i>			0		
Dataprogramadm system, digitala kartor	40		40	0	40
Inventarier	20		20	0	20
<i>Gymnasial vuxenutbildning / Påbyggnad</i>			0		
Inventarier	75		75	0	20
<i>Enskilda vägar</i>			0		
Asfaltering gångväg Färgelanda - Ödebor	400		400		0
Asfaltering gångväg Högsäter - Genevi	60		60		0
Gång- och cykelväg Färgelanda - Stigen	4 000		4 000		800
<i>Centralförråd</i>			0		
Maskiner och utrustning	145		145	28	100
Diverse småinvesteringar	50		50		50
<i>Skogsavverkning</i>			0		
Järnhäst			0		
<i>Internhyresfastigheter</i>			0		
Idrottshall Högsäter			0		
Ombyggnad Kök Dalio	300		300	308	308
Spånsugutrustning skolor			0		
Förråd Valboskolan?			0		
Oförutsett investeringsbehov	400		400	240	400
Bergvärme Håvestens fsk		990	990	23	990
Energieffektivisering	3 500		3 500	61	3 500
<i>Industrifastigheter</i>			0		
Björnhuset	0	436	436	372	400
<i>Belysning</i>			0		
Belysning	70		70		
<i>Vatten och avlopp</i>			0		
Huvudledning	1 500	312	1 812	1 744	3 000
Cykelväg Stigen-Färgelanda			0		
Högalid huvudledning	1 500		1 500		
<b>SUMMA</b>	<b>22 715</b>	<b>4 642</b>	<b>27 357</b>	<b>5 493</b>	<b>19 003</b>
varav avgiftskollektiv	3 000	312	3 312	1 744	3 000

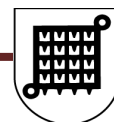


## Resultaträkning

Belopp i Mkr	Not	Koncernen		Kommunen				
		Bokslut 201108	Bokslut 201208	Bokslut 201108	Bokslut 201208	Budget 201208	Budget 2012	Prognos 2012
Verksamhetens intäkter	1	68,8	78,7	52,4	60,1	47,7	61,7	89,7
Verksamhetens kostnader	2	-250,0	-259,1	-238,1	-246,7	-240,4	-352,2	-383,0
Avskrivningar	3	-10,4	-10,6	-7,9	-7,8	-8,6	-12,9	-12,0
<b>Verksamhetens nettokostnader</b>		<b>-191,6</b>	<b>-191,0</b>	<b>-193,5</b>	<b>-194,4</b>	<b>-201,3</b>	<b>-303,4</b>	<b>-305,3</b>
Skatteintäkter	4	155,8	157,4	155,8	157,4	159,5	238,0	237,0
Slutavräkning skatteintäkter	4	4,0	3,1	4,0	3,1	0,0	1,2	3,1
Generella statsbidrag och utjämning	5	53,7	51,9	53,7	51,9	53,5	80,2	78,0
Finansiella intäkter	6	0,2	0,3	0,2	0,3	0,2	0,4	0,5
Finansiella kostnader	7	-3,9	-4,8	-2,1	-2,2	-2,8	-4,2	-3,3
<b>Resultat före extraordinära poster</b>		<b>18,3</b>	<b>16,9</b>	<b>18,1</b>	<b>16,1</b>	<b>9,1</b>	<b>12,2</b>	<b>10,0</b>
Extraordinära intäkter				0,0	0,0	0,0	0,0	0,0
Extraordinära kostnader				0,0	0,0	0,0	0,0	0,0
<b>Periodens resultat</b>		<b>18,3</b>	<b>16,9</b>	<b>18,1</b>	<b>16,1</b>	<b>9,1</b>	<b>12,2</b>	<b>10,0</b>

## Finansieringsanalys

Belopp i Mkr	Koncernen		Kommunen			
	Bokslut 201108	Bokslut 201208	Bokslut 201108	Bokslut 201208	Budget 2012	Prognos 2012
<b>DEN LÖPANDE VERKSAMHETEN</b>						
Periodens resultat	18,3	16,9	18,1	16,1	12,2	10,0
Justering för av- och nedskrivningar	10,4	10,6	7,9	7,8	12,9	12,0
Justering för gjorda avsättningar	0,4		0,4		0,8	
Justering för övriga ej likviditetspåverkande poster			0,1	0,6		
<b>Medel från verksamheten före förändring av rörelsekapital</b>	<b>29,1</b>	<b>27,5</b>	<b>26,5</b>	<b>24,5</b>	<b>25,9</b>	<b>22,0</b>
Ökning(-)/minskning(+) kortfristiga fordringar	4,0	-1,2	5,6	-0,2		
Ökning(-)/minskning(+) förråd, lager och exploateringsfastigheter	0,0	0,0		0,0		
Ökning(+)/minskning(-) kortfristiga skulder	-28,0	-15,0	-27,2	-13,4		4,9
<b>Kassaflöde från den löpande verksamheten</b>	<b>5,1</b>	<b>11,3</b>	<b>4,9</b>	<b>10,9</b>	<b>25,9</b>	<b>26,9</b>
<b>INVESTERINGSVERKSAMHETEN</b>						
Investering i materiella anläggningstillgångar	-11,6	-5,5	-7,4	-5,5	-22,7	-19,0
Försäljning av materiella anläggningstillgångar	0,0	0,0	0,0	0,0		0,0
Investering i finansiella anläggningstillgångar	0,0					
Försäljning av finansiella anläggningstillgångar						
<b>Kassaflöde från investeringsverksamheten</b>	<b>-11,6</b>	<b>-5,5</b>	<b>-7,4</b>	<b>-5,5</b>	<b>-22,7</b>	<b>-19,0</b>
<b>FINANSIERINGSVERKSAMHETEN</b>						
Nyupptagna lån	30,0	0,0	30,0	0,0	11,0	0,0
Amortering av skuld	-4,9	-3,3	-4,9	-3,3	-6,1	-5,6
Ökning långfristiga fordringar						
Minskning av långfristiga fordringar						
Ökning långfristig skuld (NÄRF)	0,5	0,0	0,5	0,0		0,0
<b>Kassaflöde från finansieringsverksamheten</b>	<b>25,6</b>	<b>-3,3</b>	<b>25,6</b>	<b>-3,3</b>	<b>4,9</b>	<b>-5,6</b>
<b>Periodens kassaflöde</b>	<b>19,0</b>	<b>2,5</b>	<b>23,1</b>	<b>2,1</b>	<b>8,1</b>	<b>2,3</b>
Likvida medel från årets början	12,2	32,2	8,2	32,2	14,7	32,2
Likvida medel vid periodens slut	31,3	34,5	31,3	34,5	22,8	34,5
<i>Förändring likvida medel under perioden</i>	<i>19,1</i>	<i>2,3</i>	<i>23,1</i>	<i>2,3</i>	<i>8,1</i>	<i>2,3</i>



## Balansräkning

Belopp i Mkr	Koncernen		Kommunen		
	Bokslut 201108	Bokslut 201208	Bokslut 201108	Bokslut 201208	Budget 2012
<b>TILLGÅNGAR</b>					
<b>Anläggningstillgångar</b>					
Materiella anläggningstillgångar	9 331,6	326,3	190,5	185,2	200,7
Finansiella anläggningstillgångar	11,12 2,6	2,3	9,9	9,5	9,9
<b>Summa anläggningstillgångar</b>	<b>334,2</b>	<b>328,6</b>	<b>200,3</b>	<b>194,7</b>	<b>210,6</b>
<b>Omsättningstillgångar</b>					
Förråd, lager och exploateringsfastigheter	0,1	0,1	0,0	0,0	
Fordringar	10 30,9	39,6	33,7	39,0	33,7
Kassa och bank	13 31,3	34,5	31,3	34,5	22,8
<b>Summa omsättningstillgångar</b>	<b>62,3</b>	<b>74,2</b>	<b>65,0</b>	<b>73,5</b>	<b>56,5</b>
<b>SUMMA TILLGÅNGAR</b>	<b>396,4</b>	<b>402,8</b>	<b>265,3</b>	<b>268,2</b>	<b>267,1</b>
<b>EGET KAPITAL, AVSÄTTNINGAR OCH SKULDER</b>					
<b>Eget kapital</b>	67,9	78,9	66,9	77,6	83,5
därav periodens resultat	18,3	16,9	18,1	16,1	12,2
<b>Avsättningar</b>					
Avsättningar pensioner	9,5	13,0	8,9	11,1	
Avsättningar löneskatt	2,0	2,0	2,1	2,7	
Övriga avsättningar	0,2	0,2	0,2	0,2	
<b>Summa avsättningar</b>	<b>11,7</b>	<b>15,2</b>	<b>11,2</b>	<b>14,0</b>	<b>12,2</b>
<b>Skulder</b>					
Långfristiga skulder	16 248,3	243,4	118,3	113,2	121,5
Kortfristiga skulder	17 68,5	65,3	68,9	63,3	49,8
<b>Summa skulder</b>	<b>316,8</b>	<b>308,7</b>	<b>187,2</b>	<b>176,5</b>	<b>171,3</b>
<b>S:A EGET KAPITAL OCH SKULDER</b>	<b>396,4</b>	<b>402,8</b>	<b>265,3</b>	<b>268,1</b>	<b>267,1</b>
Soliditet	17,1%	19,6%	25,2%	28,9%	31,3%
<b>Ansvarsförbindelser</b>					
Pensionsförpliktelser per 31 december	152,2		152,2		
Borgensförbindelser	0,8	131,1	131,1	131,1	

På grund av byte av pensionsskultsadministratör har någon ny beräkning av pensionsförpliktelsen per 31 december 2012 inte gjorts.



## Kommunfullmäktige

Ordf: Thor-Björn Jakobsson (c)

Belopp i tkr	Bokslut 201108	Bokslut 201208	Budget 201208	Budget 2012	Prognos 2012
Intäkter	71	52	0	0	52
Kommunbidrag	1 667	1 666	1 666	2 499	2 499
<b>Summa intäkter</b>	<b>1 737</b>	<b>1 718</b>	<b>1 666</b>	<b>2 499</b>	<b>2 551</b>
<b>Kostnader</b>					
Personalkostnader	1 153	1 167	1 110	1 665	1 750
Övriga kostnader	461	424	556	834	800
Kapitalkostnader	0	0	0	0	0
<b>Summa kostnader</b>	<b>1 614</b>	<b>1 591</b>	<b>1 666</b>	<b>2 499</b>	<b>2 550</b>
<b>Periodens resultat</b>	<b>123</b>	<b>126</b>	<b>0</b>	<b>0</b>	<b>1</b>

### Verksamhetsbeskrivning

Kommunfullmäktige består av 35 ledamöter och är kommunens högsta beslutande organ. Kommunfullmäktige tillsätter styrelsen.

Kommunfullmäktiges ansvarsområde omfattar dels det övergripande ansvaret (budget, uppföljning och bokslut, mål, reglementen och policys för styrning av verksamheterna), dels fullmäktiges interna verksamhet.

Kommunfullmäktige har tre fasta beredningar; Välfärdsberedningen, Serviceberedningen och Budget- och bokslutsberedning en.

I ansvarsområdet ingår även myndighetsnämnden, valnämnden, överförmyndaren, kommunrevisionen och stödet till de lokala politiska partierna.

Revisionen granskar årligen all verksamhet i kommunen och skall bedöma om nämnder, styrelser och bolag har tillräcklig styrning och kontroll över sin verksamhet och ekonomi.

Myndighetsnämnden är den kommunala nämnd som svarar för kommunens myndighetsutövning. I nämndens uppdrag ingår t ex att fatta beslut om bygglov och lokala trafikföreskrifter, om försörjningsstöd om omhändertagande av barn, unga och vuxna. Uppdraget är hårt styrt av lagstiftning och andra regler.

Om någon på grund av sjukdom behöver hjälp med att bevaka sin rätt, förvalta sin egendom eller behöver hjälp med sin ekonomi för sin egen del, kan domstol förordna en god man eller förvaltare. Tillsynen sköts av en överförmyndare. 2010 slöts ett avtal om administrativt samarbete med Uddevalla m.fl. kommuner.

Kommunfullmäktiges beredningar har under perioden arbetat med de uppdrag som finns i planen för året.

### Analys utfall 31 augusti

#### Kommunfullmäktige & beredningar +216 tkr

Kommunfullmäktige har ett överskott på drygt 200 tkr. Merparten av överskottet hänförs till personal- och utbildningskostnader.

#### Revision +129 tkr

Avvikelsen jämfört med budgeten beror främst på att externt revisionsarbete i huvudsak utförs under årets senare del.

#### Överförmyndare -223 tkr

Behovet av gode män har fortsatt öka och avvikelsen är främst beroende på ersättningar till gode män som klart överstiger budgeterad nivå.

#### Allmänna val +4 tkr

### Analys prognos 31 december

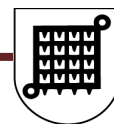
#### Kommunfullmäktige & beredningar +200 tkr

Merparten av överskottet beror på de lägre utbildningskostnaderna.

#### Överförmyndare -200 tkr

Utbetalningar till gode män, tillkomna tolkkostnader och ersättningen till Uddevalla kommun medför tillsammans ett underskott på -180 tkr vid årets slut.





## Kommunstyrelse och stab

Ordf : Peter Johansson (Kd)

Kommunchef: Ragnhild Andersson

Belopp i tkr	Bokslut 201108	Bokslut 201208	Budget 201208	Budget 2012	Prognos 2012
Intäkter	1 352	1 467	1 201	1 801	1 800
Kommunbidrag	11 825	12 121	12 121	18 182	18 182
<b>Summa intäkter</b>	<b>13 177</b>	<b>13 588</b>	<b>13 322</b>	<b>19 983</b>	<b>19 982</b>
<b>Kostnader</b>					
Personalkostnader	8 240	8 260	9 108	13 662	13 300
Övriga kostnader	4 652	3 574	4 149	6 224	5 830
Kapitalkostnader	54	37	65	97	100
<b>Summa kostnader</b>	<b>12 946</b>	<b>11 872</b>	<b>13 322</b>	<b>19 983</b>	<b>19 230</b>
<b>Periodens resultat</b>	<b>231</b>	<b>1 716</b>	<b>0</b>	<b>0</b>	<b>752</b>

### Verksamhetsbeskrivning

Kommunstyrelsen består av 13 ledamöter och är kommunens ledande politiska förvaltningsorgan. Den ska leda och samordna planeringen av kommunens ekonomi och verksamhet. Kommunstyrelsen ska leda kommunens övergripande verksamhet enligt fullmäktiges riktlinjer och övriga styrdokument. Den ska också bereda ärenden till fullmäktige.

Kommunstyrelsen ska ha uppsikt över övriga kommunala organs verksamhet, över det kommunala bolaget, samt över de kommunalförbund med mera, som kommunen är medlem i.

Kommunstyrelsen ansvarar för hela kommunens verksamhet förutom myndighetsutövningen som myndighetsnämnden ansvarar för.

Inom Kommunledningen finns kostnader för kommunchef, personalchef, ekonomichef, kommusekreterare, folkhälsosamordnare, samt övrig underställd personal. Det finns även övriga kostnader för företagshälsovård, personalförsörjning och folkhälsoarbete inom enheten.

### Måluppfyllelse

Kommunstyrelsen, kommunledningen och staben omfattas av alla kommunfullmäktiges mål och uppdrag. Arbetet med att nå målen är en väsentlig del i det dagliga arbetet. Graden av måluppfyllelse bedöms framför allt i årsredovisningen.

Arbetet med den stora mängd uppdrag till kommunstyrelsen som finns i verksamhetsplanen sker i kontinuerlig dialog och prioritering mellan kommunstyrelsen och kommunledningen.

Vi arbetar för ett företagervänligt klimat för att öka företagandet i Färgelanda kommun. Ett lokalt kompetensråd har inrättats för att möjliggöra för en bra dialog mellan företag och utbildningsutförare. Genom månadsvisa träffar ger vi näringslivet en bra chans att föra en dialog med kommunen. Det här arbetet måste fortsätta och utvecklas.

Vi har arbetat tillsammans med arbetsförmedlingen för att få till en arbetsförlagd utbildning i kommunen där en del är att ta vara på den industrikompetens som finns. Utbildningen har dock inte kommit igång ännu.

### Analys utfall 31 augusti

#### Kommunstyrelse - 53 tkr

Avvikelsen beror bland annat på fler möten i beredningarna och att ersättningsnivå för förlorad arbetstid har varit högre än budgeterat.

#### Kommunledning +1 184 tkr

För att få kontroll på kostnaderna för personalsystemet stoppades allt utnyttjande av konsulter tidigt under året vilket har medfört lägre kostnader. Också för ekonomisystemet har kostnaderna varit lägre än budgeterat



främst beroende på omsättning av personal inom ekonomiavdelningen, vilket har begränsat utvecklingsinsatserna.

De rekryteringar som har genomförts och påbörjats under perioden har utförts med egna resurser vilket också har medfört lägre kostnad.

Verksamheten i kommunledningen har under perioden präglats av mycket intern planering inför höstens arbete.

#### **Personalverksamheter +424 tkr**

Kommunstyrelsen beslutade i början av året att gå ur den ekonomiska föreningen Arbetsgivarring vilket har inneburit att besparingar i form av medlemsavgift kunnat göras.

Genomlysning av den organisatoriska strukturen för det kommungemensamma personalsystemet (Färgelanda, Dals-Ed, Mellerud & Åmål) har skett, vilket bland annat har inneburit att tjänster som tidigare köpts av andra kommuner, tillfälligt har hanterats inom den egna organisationen.

Inför 2012 så höjdes budgeten för företagshälsovårdsinsatser med anledning av risk för höjd kostnad i samband med nytt avtal kombinerat med ett behov av att satsa resurser på förebyggande insatser i kommunen. Med en ny leverantör på plats och en riktad satsning inom det systematiska arbetsmiljöarbetet så har kommunen ett positivt utfall för dessa tjänster under första halvåret.

Upphandling har skett av en ny leverantör för pensionsförvaltning, som inneburit en ökad kostnad för extrastöd i samband med upphandling och implementering. Kommunen har också under våren genomfört en riktad informationsträff för anställda över 60år om framtida pension.

Översyn har påbörjats kring villkor och redovisning av facklig tid med anledning av att utfall för denna verksamhet till viss del belastar sektorer och inte de centralt avsatta medlen. Kommunen har också haft ett högre utfall för den Centrala samverkansgruppen med anledning av genomförd arbetsmiljöutbildning för skyddsombud, då detta är en del i den riktade insatsen för systematiskt arbetsmiljöarbete.

#### **Näringsliv +62 tkr**

Antalet aktiviteter har varit något färre än planerat.

#### **Folkhälsosamordnare +100 tkr**

De projekt som ligger under folkhälsosamordnaren uppgår inte till det bidrag som kommunen får av hälso- och sjukvårdsnämnden under perioden. En avstämning kommer att ske vid årets slut.

#### **Analys prognos 31 december**

##### **Kommunstyrelse -100 tkr**

Kommunstyrelsens arbetsutskott har planerat i ett antal möten under hösten vilket gör att kostnader kommer att överstiga budgeten något.

##### **Kommunledning +500 tkr**

Under hösten kommer ett antal insatser att ske bland annat inom personal- och ekonomisystemen. Flera aktiviteter bl a tillsammans med Dalslands kommunerna kommer att genomföras under hösten vilket gör att överskottet minskar något jämfört med det aktuella utfallet.

##### **Personalverksamheter +300 tkr**

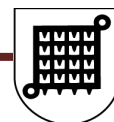
Årets satsning på arbetsmiljöarbetet i samarbete med företagshälsovården .

##### **Näringsliv +-0 tkr**

Planerade insatser under hösten b.

##### **Folkhälsosamordnare +80 tkr**

Personalkostnaderna väntas vara lite lägre än budgeterat.



## Sektor Barn o Utbildning

Sektorschef: Henrik Lindh

Belopp i tkr	Bokslut 201108	Bokslut 201208	Budget 201208	Budget 2012	Prognos 2012
Intäkter	6 271	7 618	3 947	5 920	6 580
Kommunbidrag	81 733	81 213	81 213	123 887	123 887
<b>Summa intäkter</b>	<b>88 005</b>	<b>88 831</b>	<b>85 160</b>	<b>129 807</b>	<b>130 467</b>
<b>Kostnader</b>					
Personalkostnader	43 969	43 061	41 938	64 975	66 005
Övriga kostnader	42 129	43 872	42 447	63 671	64 371
Kapitalkostnader	630	713	774	1 161	1 161
<b>Summa kostnader</b>	<b>86 727</b>	<b>87 646</b>	<b>85 160</b>	<b>129 807</b>	<b>131 537</b>
<b>Periodens resultat</b>	<b>1 277</b>	<b>1 185</b>	<b>0</b>	<b>0</b>	<b>-1 070</b>

### Verksamhetsbeskrivning

- Att främja barn och ungdomars lärande och utveckling i en trygg miljö.
- Att ta stor hänsyn till barn och elever i behov av särskilt stöd.
- Att verksamheten präglas av god kvalitet, serviceanda och arbetsmiljö.

### Måluppfyllelse av effektmål

#### 1. Barnomsorg

År 2012 skall andelen föräldrar som känner sig trygga med att lämna sina barn på förskolan vara 100%

Utfall 2010	Utfall 2011	Utfall 201208	Mål 2012	Mål 2013	Mål 2014
100 %	100 %	Ej mätt	100 %	100 %	100 %

Kommentar: Mätning sker under senhösten varje år

#### 2. Grundskola

År 2012 skall andelen elever som känner sig trygga i skolan vara 100%

Utfall 2010	Utfall 2011	Utfall 201208	Mål 2012	Mål 2013	Mål 2014
98,4 %	97,3%	Ej mätt	100 %	100 %	100 %

Kommentar: Mätning sker under senhösten varje år

#### 3. Grundskola

År 2012 skall alla elever uppleva en skola fri från mobbning eller annan kränkande behandling

Utfall 2010	Utfall 2011	Utfall 201208	Mål 2012	Mål 2013	Mål 2014
86,2 %	76,4 %	Ej mätt	100 %	100 %	100 %

Kommentar: Mätning sker under senhösten varje år

#### 4. Grundskola

I ett entreprenöriellt förhållningssätt i skolan är elevernas inflytande en viktig komponent. År 2012 skall andelen elever som upplever att de ges möjligheter att vara med och bestämma om skolarbetet vara 100%

Utfall 2010	Utfall 2011	Utfall 201208	Mål 2012	Mål 2013	Mål 2014
87,3 %	91,6 %	Ej mätt	77 %	90 %	100 %

Kommentar: Mätning sker under senhösten varje år

#### 5. Grundskola

År 2012 skall 100% av eleverna ha fullständigt slutbetyg efter skolår 9 (genomsnittet i landet var år 2010 76%)



Utfall 2010	Utfall 2011	Utfall 201208	Mål 2012	Mål 2013	Mål 2014
67,0 %	60,0 %	64,0 %	100 %	100 %	100 %

Kommentar: Sektor redovisar ett lågt resultat i relationen till målet men den nedåtgående trenden är bruten.

### Analys utfall 31 augusti

Semesterlöneskulden finns inte med i beräkningarna. Detta påverkar resultatet per augusti månad märkbart.

#### Barn och Utbildningssektorn redovisar totalt ett överskott på 1 185 tkr

##### Barnomsorg -42 tkr

Öppen förskola visar ett överkott för perioden på 177 tkr beroende på föräldraledighet. Förskolan och pedagogisk omsorg visar ett resultat på -561 tkr respektive 342 tkr. Inom verksamheterna finns sammanlagt 15 fler barn än budgeterat vilket påverkar kostnaderna.

##### Grundskola +115 tkr

Fritidshem visar ett underskott på -83 tkr.

Förskoleklass och grundskolan visar ett underskott på -510 tkr. Personalminskningar har genomförts men alla har inte fått full ekonomisk effekt. Åtgärder för att säkerställa trygghet och studiero har i vissa fall medfört extra kostnader.

Obligatoriska särskolan visar ett överskott på 546 tkr beroende på genomförda personalminskningar.

##### Gymnasieskola + 645 tkr

Perioden redovisar ett överskott på 645 tkr.

##### Ledningskontor +467 tkr

Periodens överskott beror på att kostnader för utbildning och kapitalkostnader har varit lägre under perioden. Även personalkostnader under första halvåret har varit något lägre än budgeterat.

### Analys prognos 31 december

Avtalsrörelsen för de två lärarfacken är inte avslutad. Det finns en stor osäkerhet kring hur ett nytt avtal kan komma att påverka det samlade resultatet.

#### Barn och Utbildningssektorns prognos för 2012 är - 1 070 tkr

##### Barnomsorg - 900 tkr

Prognosen för öppen förskola är 200 tkr beroende på fortsatt föräldraledighet.

För förskolan är prognosen - 1 200 tkr. Detta beror på fler barn än budgeterat både i kommunal och fristående verksamhet.

Pedagogisk omsorgs prognos är 100 tkr, beroende på framförallt lägre omkostnadsersättningar.

##### Grundskola - 790 tkr

Prognosen för fritidshem är -425 tkr beroende något högre egna kostnader än budgeterat och ersättningar för fler barn än budgeterat till fristående enheter. För förskoleklass och grundskolan är prognosen - 515 tkr.

Kommunens egen verksamhet har under året genomfört minskning av personal som ännu inte fått fullt ekonomiskt genomslag. Även extra resurser för att säkerställa en trygg och säker skola bidrar till underskottet. Verksamheten "Svenska som andra språk" beräknar ett underskott på -150 tkr på grund av mindre intäkter från migrationsverket än beräknat.

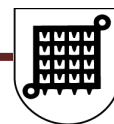
Obligatoriska särskolan beräknas göra ett överskott på 300 tkr beroende på minskade personalkostnader.

##### Gymnasieskola +500 tkr

Prognosen för gymnasieskolan är att den kommer att ge ett överskott på ca 500 tkr. Eftersom det idag inte finns ett tydligt underlag för exakt elevtal och programval finns det en stor osäkerhet i prognosen.

##### Ledningskontor + 120 tkr

Ledningskontoret beräknas göra ett överskott på ca 120 tkr beroende på återhållsamhet inom verksamheten.



## Sektor Omsorg

Sektorschef: Cecilia Sandeberg

Belopp i tkr	Bokslut 201108	Bokslut 201208	Budget 201208	Budget 2012	Prognos 2012
Intäkter	23 598	33 127	23 460	35 190	39 610
Kommunbidrag	69 333	70 287	70 287	105 430	105 430
<b>Summa intäkter</b>	<b>92 932</b>	<b>103 414</b>	<b>93 747</b>	<b>140 620</b>	<b>145 040</b>
<b>Kostnader</b>					
Personalkostnader	57 816	64 149	58 729	88 093	93 562
Övriga kostnader	31 914	43 574	33 783	50 674	59 033
Kapitalkostnader	664	715	1 235	1 853	1 453
<b>Summa kostnader</b>	<b>90 394</b>	<b>108 437</b>	<b>93 747</b>	<b>140 620</b>	<b>154 048</b>
<b>Periodens resultat</b>	<b>2 537</b>	<b>-5 023</b>	<b>0</b>	<b>0</b>	<b>-9 008</b>

### Verksamhetsbeskrivning

Omsorgens verksamhet ansvarar för att främja människornas ekonomiska och sociala trygghet, jämlikhet i levnadsvillkor och aktivt deltagande i samhällslivet. Sektorn har tre huvudsakliga lagrum att förhålla sig till.

Portalparagrafen i socialtjänstlagen (SoL) anger att socialtjänsten skall vila på demokratins och solidaritetens grund och främja människors sociala och ekonomiska trygghet, jämlikhet i levnadsvillkor och aktiv deltagande i samhällslivet.

Lag om särskilt stöd och service till vissa funktionshindrade (LSS) är en rättighetslag. Den som uppfyller kraven för att tillhöra lagens personkrets har rätt att få vissa i lagen angivna insatser, förutsatt att han eller hon har ett behov av insatsen i livsföring och att behovet inte tillgodoses på annat sätt.

Kommunens hälso- och sjukvårdsavtal enligt Hälso- och sjukvårdslagen (HSL) omfattar de personer som bor i särskilda boendeformer enligt samma lagrum. Ansvaret innebär ansvar upp till sjuksköterskeresurs. Ansvaret för läkarinsatser ligger på VG-regionen. Kommunen har också tagit på sig ansvar för boende inskrivna i hemsjukvården som bor i eget boende och särskilt boende. För de som är inskrivna i hemsjukvården och bor i ordinärt boende är ett kriterium att de inte själva tar sig till primärvården. Kommunens ansvar omfattar också rehabilitering enligt samma grunder som sjuksköterskeinsatserna.

Omsorgens verksamhetsområden är: Äldreomsorg, Individ- och familjeomsorg, Integration, Ensamkommande Flyktingbarn och Stöd och service

Verksamheten bygger på frivillighetens grund, men under vissa förutsättningar kan även vård och behandlingsinsatser ske med tvång.

### Måluppfyllelse av övergripande mål:

#### FÄRGELANDA EN FÖRETAGARVÄNLIG KOMMUN

##### Uppdrag till kommunstyrelsen:

##### *Införa fritt val i hemtjänsten*

##### *Skapa goda kontakter med företagen*

Från januari 2012 har det varit möjligt att ansöka om att vara utförare av hemtjänst enligt lagen om valfrihetssystem (LOV). 3 ansökningar har totalt kommit in. 2 ansökningar gällde utförande av serviceinsatser i hela kommunen. Dessa två ansökningar togs tillbaka innan avtalsskrivning.

Den tredje ansökan är från TESIA AB som blev godkänd som utförare av service- och omsorgsinsatser i kommunens södra område.

Avtal skrevs 2012-05-09. De har ännu ingen brukare.

#### OMSORG MED VALFRIHET OCH VÄRDIGHET

##### Inriktningsmål:

*Omsorg nära dig*

*Varje person ska ha ett gott liv – det ska ge liv till åren och inte bara år till livet.*

##### Resultatmål:

*Efter att demensboendet färdigställts kunna erbjuda trygghetsboende på Lillågården.*

Ombyggnationen av Håvestensgården beräknas vara färdig till årsskiftet 2012/2013. Från mars 2012 har Håvestensgården haft 16 platser att belägga. Lillågården har under denna tid använts för både somatik- och demensboende. De har också haft dubbelbeläggningar för att tillgodose korttidsplatser. Solgården har också



haft dubbelbeläggning under denna tid.

#### **Uppdrag till Valfärdsberedningen:**

*Planera för trygghetsboende i kommunen*

Sektor Omsorg har till Valfärdsberedningen redovisat förslag på Trygghetsboende i anslutning till Lillågården.

#### **Uppdrag till Kommunstyrelsen:**

*Arbeta med genomförandet av äldreomsorgsplanen innebärande:*

1. *Ett komplett äldrecenter i Högsäter*

Solgården har boendeplatser för somatik och demens. Det finns 17 lägenheter för trygghetsboende.

2. *Ett demenscenter i Färgelanda tätort*

Håvestensgården kommer att stå färdigt vid årskiftet 2012/2013. Det kommer då att finnas 5 enheter på boendet. Dagverksamhet för demenssjuka kommer att finnas på Håvestensgården.

3. *Hemrehabilitering*

Hemrehabilitering startade 2011 med kommunens rehabpersonal (arbetsterapeuter och sjukgymnast) och några specialutbildade undersköterskor som åkte ut i det enskilda hemmet och utförde rehabinsatser. Fr o m 2012 utförs hemrehabilitering avlegitimerad rehabpersonal tillsammans med hemtjänstpersonal, som får instruktion på insatser hos den enskilde.

4. *En gemensam hemvårdsorganisation*

En gemensam hemvårdsorganisation prövades under första halvåret 2011. Den gemensamma organisationen bestod av hemtjänst och hemsjukvård. Sektor Omsorg kom under denna tid fram till att det blev en effektivare organisation genom att dela upp hemtjänsten i en del i norr och en del i söder och att hemtjänsten söder organiserades tillsammans med kommunens hemsjukvård. All äldreomsorg i kommuns norra del utgår nu från Solgården.

5. *Utvecklat anhörigstöd*

Kommunen har en anhörigstödare på 60% som från 20120601 utgår centralt från Omsorgskontoret.

Anhörigstödaren får på detta sätt en närmare anknytning till kommunens två biståndshandläggare.

Anhörigstödaren har också i uppgift att utföra den uppsökande verksamheten för personer fylla 75 år som inte redan har insatser från kommunen

6. *En vidareutvecklad palliativ vård*

Kommunen registrerar i svenska palliativregistret. På detta sätt synliggörs områden som är förbättringsområden när det gäller palliativ vård i livets slut. Tre områden där kommunen får goda resultat är: avliden utan trycksår, mänsklig närvaro vid dödsögonblicket och lindrad från smärta. Förbättringsområde är utförd validerad smärtskattning och erbjudet eftersamtal.

Resultaten från registret bygger på ett samarbete med VG-regionen. För ett bättre resultatet hade det krävt att NU-sjukvården i högre grad hade rapporterat in i registret.

*Uppdrag utöver äldreomsorgsplanen:*

*Införa matlagning för äldreomsorgen på varje boende.*

Det är genomfört på varje boende. Solgården lagar också alla matportioner som är biståndsbedömda insatser i hemtjänst för dem som bor i ordinärt boende.

*Införa LOV i hemtjänsten*

LOV är införd från januari 2012

*Utveckla innehållet i äldreomsorgen som sysselsättning, utevistelse och naturliga mötesplatser.*

Äldreomsorgen har under året använt stimulansmedel för att utveckla det sociala innehållet på det särskilda boendet.

*Individ- och familjeomsorg*

*Arbeta med förebyggande insatser.*

Familjebehandlarna arbetar på uppdrag från en handläggare och syftet med familjebehandlingen är ytterst att undvika placering. Dessa insatser kan förekomma även kvällstid och helger.

Kontaktfamilj, kontaktperson och stödjande samtal är en del i det förebyggande arbetet.

*Samarbete med skola och barnomsorg*

Individ och familjeomsorgen har en samordnare på Resursskolan

## **DEMOKRATI OCH DELAKTIGHET**

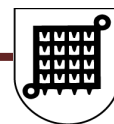
### **Resultatmål:**

*Jämställda arbetsvillkor och löner för kvinnor och män.*

*Fler heltidstjänster i omsorgen.*

I äldreomsorgen Norr och på Dalio använder personalen årsarbetstid. Inom äldreomsorgen Söder erbjuds personalen att arbeta mertid.

## **EKONOMI I BALANS**



### **Inriktningsmål:**

*En långsiktigt hållbar ekonomi i balans*

#### **Uppdrag till Kommunstyrelsen:**

- Att anpassa varje verksamhet till ekonomin

Prognos görs varje månad som följs upp på ledningsgrupp och av sektorns ekonom. Resultatenhetscheferna tar vid omställning av verksamheterna kontakt med varandra för att gemensamt hitta lösningar på avvikelser. Sektor Omsorg är en personalintensiv verksamhet och behov av personal skiftar över tid i de olika verksamheterna. Innan personal rekryteras ser verksamheterna först till om det finns möjlighet att täcka upp för varandra.

- Se till att resurserna används effektivt, till exempel genom Lean-tänkande

Enheterna följer avvikelser och arbetar med ständiga förbättringar.

- Utveckla resursfördelningsmodeller och möjligheter till resultatenheter

Resursfördelningsmodell är införd i hemtjänsten från januari 2012. Den bygger på att hemtjänsten får ersättning efter beviljade insatser.

#### *Effektivitet: Personal hos brukare:*

Hemtjänst	Söder	Norr
Jan	0,61%	0,57%
Febr	0,72%	0,58%
Mars	0,70%	0,59%
April	0,69%	0,72%
Maj	0,68%	0,64%
Juni	0,76%	0,75%
Juli	0,77%	0,79%

Effektiviteten hos personalen är mycket god då vi i landet pratar om att nå en effektivitet på 0,65%.

Hemtjänsten har påbörjat implementeringen av ett planeringssystem där insatser matchas mot personal. Planeringssystemet finns som en modul i verksamhetssystemet Magna Cura. Vi får då ett annat mått. Utplanerad tid brukar vara lägre än den beställda tiden.

Verksamhetssystemet Magna Cura har tagits i bruk. I samband med övergång till nytt dokumentationssystem har övergång skett till att dokumentera enligt ICF, tidigare VIPS.

ICF = International Classification of Functioning, Disability and health.

Det är en internationell klassifikation av funktionstillstånd, funktionshinder och hälsa och ett redskap för att bedöma hela den livssituation en individ befinner sig i, hur olika livsaktivitet fungerar och hur delaktig individen är i samhället.

#### **Måluppfyllelse Effektmål i Äldreomsorgen**

Nuvarande effektmål kommer att ses över till 2013. Äldreomsorgen saknar jämförelsemått för år 2010 och 2011.

Sedan nationella register har införts inom äldreomsorgen kan jämförelser göras både lokalt och nationellt.

1. Kommuninnevånare som är 65 och äldre ska genom sjukvårdsrådgivningen erbjudas besök från hemsjukvårdens sjuksköterskor vid akuta sjukdomstillstånd som sker då Vårdcentralen har stängt.

Utfall 2010	Utfall 2011	Utfall 201208	Mål 2012	Mål 2013	Mål 2014
		-	100 %	100 %	100 %

Kommentar: I snitt 3,5 besök/månad

2. Kommuninnevånare som genom Närsjukvårdsprojektet fått besök av kommunens hemsjukvård ska uppleva trygghet.

Utfall 2010	Utfall 2011	Utfall 201208	Mål 2012	Mål 2013	Mål 2014
-	-	88 %	100 %	100 %	100 %

Kommentar: Dålig svarsfrekvens. Enkäterna kommer inte hemsjukvården tillhanda efter utfört uppdrag.

3. Kommuninnevånare som genom biståndsbeslut får olika former av anhörigstöd ska uppleva att det underlättar deras kvarboende.

Utfall 2010	Utfall 2011	Utfall 201208	Mål 2012	Mål 2013	Mål 2014
-	-		80%	90 %	100 %

Kommentar: Otydligt mål. Mätning har ej skett.

4. Kommuninnevånare som bor i trygghetsboende ska känna trygghet i sitt boende.



Utfall 2010	Utfall 2011	Utfall 201208	Mål 2012	Mål 2013	Mål 2014
-	-		100%	100 %	100 %

Kommentar: Mätning ej genomförd

5. Genom hemrehabiliteringsinsatser kan antalet korttidsplatser minskas.

Utfall 2010	Utfall 2011	Utfall 201208	Mål 2012	Mål 2013	Mål 2014
-	-	-	-	-	-

Kommentar: Mätning ej genomförd

6. Genom olika åtgärder i ordinärt boende och särskilt boende ska antalet fallskador i hemmet minska.

Utfall 2010	Utfall 2011	Utfall 201208	Mål 2012	Mål 2013	Mål 2014
-	-	-	15 %	20 %	25%

Kommentar: Mätning görs i Senior Allert

7. Personer som bor på särskilt boende ska om möjligt erbjudas utevistelse varje vecka.

Utfall 2010	Utfall 2011	Utfall 201208	Mål 2012	Mål 2013	Mål 2014
-	-	100 %	100 %	100 %	100 %

Kommentar: Utevistelse är en aktivitet i genomförandeplanen

8. Viktstabiliteten ska öka hos personer med demenssjukdom.

Utfall 2010	Utfall 2011	Utfall 201208	Mål 2012	Mål 2013	Mål 2014
-	-	47 %	20 %	30 %	40 %

Kommentar: Ytterligare en mätning kommer att genomföras under hösten.

9. Graden av oro ska minska hos personer med demenssjukdom som bor på särskilt boende.

Utfall 2010	Utfall 2011	Utfall 201208	Mål 2012	Mål 2013	Mål 2014
-	-	-	60 %	70 %	80 %

Kommentar:

10. Antalet uppvisade orostillfällen ska minska bland personer med demenssjukdom som bor på särskilt boende.

Utfall 2010	Utfall 2011	Utfall 201208	Mål 2012	Mål 2013	Mål 2014
-	-	7 %	20 %	30 %	40 %

Kommentar: Ytterligare en mätning kommer att genomföras under hösten.

### Måluppfyllelse Effektmål i Individ och Familjeomsorgen

1. Nöjd Brukar Index.
2. Hur upplever du bemötandet du får av din handläggare?
3. Får du den hjälp/rådgivning som du anser dig behöva?

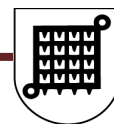
De 3 målen relaterar till en klientenkät som genomförs i slutet av året. Förra årets enkät besvarades bara av 9 personer varför resultatet inte är statistiskt relevant och jämförbart.

### Måluppfyllelse Effektmål inom Enheten för Stöd och Service

Målet skall vara att den enskilde får möjlighet att leva som andra.

1. Är du nöjd med hur tydligt man informerar dig om vilken hjälp du ska få?
2. Är du nöjd med hur väl hjälpen stämmer med det du är beviljad?





LSS verksamheten skall bedrivas med god kvalitet

1. Är du nöjd med hur personalen bemöter dig?
2. Är du nöjd med hur väl personalen vet vad du behöver hjälp med?

Mätning av effektmål görs i oktober/november.

## **Analys utfall 31 augusti**

### **Totalt utfall sektor Omsorg**

#### **ESS 57 tkr**

Ökande insatser som enheten har fått verkställa. En sådan post är en köpt plats för dygnet runt bemanning för socialpsykiatri. ESS har fått fler assistansärenden familjehem och korttid och skolgång på annan ort att verkställa

#### **IFO: -5 290 tkr**

Fler placeringar på institutioner och familjehem. Ekonomiskt bistånd har beviljats i mindre utsträckning än budgeterat. Beträffande personalkostnaderna är de högre än budgeterat p.g.a. oförutsedda händelser. Vidare har kostnader nära 1 mnkr från 2011 betalats i år p g a problem att betala fakturor i det nya verksamhetssystemet.

#### **Ensamkommande flyktingbarn: 223 tkr**

Överskottet kommer att balanseras mot budget över året.

#### **Integration: 344 tkr**

Överskottet kommer att balanseras mot budget över året.

#### **ÄO: -357 tkr**

Håvestensgården har under renovering av boendet ej bemannat upp efter personalbudget och gör en avvikelse mot budget på 2731 tkr

Kostnaden för handikaphjälpmiddel samt bostadsanpassning är högre än budgeterat

Äldreomsorgen i Norr har en avvikelse mot budget på -2142 tkr varav särskilt boende står för - 1293 tkr

Omsorgskontoret gör ett resultat tom 31 augusti på -1200 tkr på hemtjänstbudgeten. I och med att resursfördelningsbudget infördes 2012 lades budgeten centralt på Omsorgskontoret. Från Omsorgskontoret görs omfördelning till utförare av hemtjänst per månad efter de beställningar som görs av biståndshandläggare, sjuksköterskor, arbetsterapeuter och sjukgymnaster. Budgeten är budgeterad på 24 000 timmar och prognosen 32 000 timmar.

Resultatet för övriga delar av Omsorgskontoret är 1600tkr.

Anledningen till Omsorgskontorets överskott är att tjänster inte har återbesatts under året. Det har inneburit att arbetssituationen på Omsorgskontoret har varit hög.

Vid halvårsskiftet överfördes budgetposten för bostadsanpassning över till Omsorgskontoret från Lillågården. Utfallet är -205 tkr

## **Analys prognos 31 december**

### **Total prognos sektor Omsorg**

#### **ESS: -1 561tkr**

Enheten kommer att få fler insatser att verkställa för personlig assistans och boende socialpsykiatri.

#### **IFO: -6 500 tkr**

Betydligt fler placeringar än vad budgeten är beräknad för både på institution (5 istället för 2 årsplaceringar som budgeterat )och i familjehem 18 placeringar i augusti mot budget för 6 för barn/ungdomar och även på vuxensidan där budget räcker till en placering halva året och vi har hittills haft 3 placeringar i år varav ett LVM.

Ekonomiskt bistånd håller budget.

#### **Ensamkommande flyktingbarn: 0 tkr**

Åtgärder för att komma i balans är vidtagna och beräknas skapa ett nollresultat vid årets slut.

#### **Integration: 0 tkr**

Intäkter, utgifter samt personalkostnader förväntas fortsätta följa tidigare resultat och därmed skapa ett noll resultat vid årets slut.

#### **Äldreomsorg: -947 tkr**

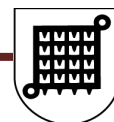


Fortsatt förväntat överskott inom p.g.a. utnyttjade personalresurser på Håvestensgården. Fortsatt förväntat underskott inom hemtjänsten, dock med avstannande hastighet då personalförändringar i form av schemaförändringar och minskat nyttjande av visstidsanställd personal förväntas motverka fortsatt ökade kostnader. Underskottet i hemtjänsten beror både på att hemtjänststimmarna är underbudgeterade och att verkställigheten gör ett underskott. Arbetet med införande av nytt dokumentationssystem samt resursfördelningssystem planeras påverka hemtjänstens resultat i rätt riktning. Dock syns troligen inte resultatet av detta innan årets slut.

### **Investeringar**

Sektor omsorg har nyttjat ca 950 tkr av budgeterade 4 644 tkr.

Håvestensgården kommer att färdigställas under vintern och då kommer de flesta investeringar ske och verksamheten kommer att hålla sig inom ramen för investeringsutrymmet. På Solgårdens kök har det investerats i en större gryta och en AC som är arbetsmiljörelaterat. Enheten för stöd och service har investerat i ett nytt café på Håvestensgården med en beräknad investering på 200 tkr



## Sektor Kultur o Fritid

Sektorschef: Krystyna Skjellfoss

Belopp i tkr	Bokslut 201108	Bokslut 201208	Budget 201208	Budget 2012	Prognos 2012
Intäkter	1 327	1 248	1 105	1 657	1 657
Kommunbidrag	8 000	8 945	8 945	13 417	13 417
<b>Summa intäkter</b>	<b>9 327</b>	<b>10 193</b>	<b>10 049</b>	<b>15 074</b>	<b>15 074</b>
<b>Kostnader</b>					
Personalkostnader	3 819	4 022	4 007	6 010	6 070
Övriga kostnader	5 156	5 809	5 795	8 693	8 693
Kapitalkostnader	230	240	247	371	371
<b>Summa kostnader</b>	<b>9 206</b>	<b>10 070</b>	<b>10 049</b>	<b>15 074</b>	<b>15 134</b>
<b>Periodens resultat</b>	<b>121</b>	<b>122</b>	<b>0</b>	<b>0</b>	<b>-60</b>

## Verksamhetsbeskrivning

Kultur- och fritidssektorn har som uppdrag att bedriva och tillhandahålla följande verksamheter och anläggningar:

- Fritidsverksamhet
- Idrotts- och friluftsanläggningar
- Föreningsstöd
- Stöd till studieorganisationer
- Kulturverksamhet
- Biblioteksverksamhet
- Musikskola
- Fritidsgård
- Medborgarkontor inkl. turistorganisation och infoguiden
- Webbsida

## Måluppfyllelse av effektmål

Ett rikt kultur- och fritidsliv skall bidra till skapande av kreativa och aktiva människor som upplever hög livskvalitet. All kultur och fritidsverksamhet skall tydligt motverka våld, rasism, utanförskap och drogmissbruk samt främja jämställdhet.

### 1. Fritid

Fritidsanläggningarna skall vara tillgängliga på ett bra sätt beträffande service och öppettider. År 2013 skall andelen brukare som upplever att kvaliteten ökat vara minst 80%

Utfall 2010	Utfall 2011	Utfall 201208	Mål 2012	Mål 2013	Mål 2014
79 %	82 %	*	80 %	80 %	80 %

Kommentar:

\*Enkäter genomförs i slutet av år 2012

### 2. Bibliotek

Besökare i biblioteket skall erbjudas bästa möjliga service. Utbildad och kompetent personal skall ge tillförlitliga svar och ett trevligt, serviceinriktat och professionellt bemötande. År 2013 skall helhetsomdömet enligt besökarna, utifrån en femgradig skala, vara minst 4,7

Utfall 2010	Utfall 2011	Utfall 201208	Mål 2012	Mål 2013	Mål 2014
4,4	4,6	*	4,7	4,7	4,7

Kommentar:

\*Enkäter genomförs i slutet av år 2012

### 3. Medborgarkontor



Besökare i medborgarkontoret skall erbjudas bästa möjliga service. Utbildad och kompetent personal skall ge tillförlitliga svar och ett trevligt, serviceinriktat och professionellt bemötande. År 2013 skall helhetsomdömet enligt besökarna, utifrån en femgradig skala, vara minst 4,7

Utfall 2010	Utfall 2011	Utfall 201208	Mål 2012	Mål 2013	Mål 2014
4,4	4,6	*	4,7	4,7	4,7

Kommentar:

\*Enkäter genomförs i slutet av år 2012

#### 4. Kultur

Kultur bör genomsyra alla delar i den kommunala organisationen samt användas som den hälsofrämjande kraft den är. Alla kommuninvånare skall stimuleras och uppmuntras till kultur- och fritids-upplevelser samt eget skapande och deltagande. Särskilt skall vi stödja verksamhet som vänder sig till barn och ungdomar. År 2013 skall brukarnas upplevda helhetsintryck, andel nöjda/till stor del nöjda, vara minst 80%

Utfall 2010	Utfall 2011	Utfall 201208	Mål 2012	Mål 2013	Mål 2014
81,5%	Se nedan	*	80 %	80 %	80 %

Kommentar:

\*Enkäter genomförs i slutet av 2012

#### 5. Musikskolan

Musikskolan skall verka för att skapa ett aktivt musicerande i Färgelanda, att ge barn och ungdomar möjligheter till en meningsfull fritid samt kunna ge en grund för vidare musikstudier. År 2013 skall elevernas helhetsomdöme (andel nöjda/till stor del nöjda) vara minst 100%

Utfall 2010	Utfall 2011	Utfall 201208	Mål 2012	Mål 2013	Mål 2014
100 %	90%	*	100 %	100 %	100 %

Kommentar:

En annan utformning av enkäter för att anpassa till samarbetet med M9, (9 andra kommuner) fr.o.m. år 2011.

\*Enkäten genomförs i slutet av 2012

#### 6. Fritidsgården

År 2012 skall Fritidsgårdens verksamhet motsvara brukarens förväntningar där antalet nöjda/till stor del nöjda ska uppgå till 100%

Utfall 2010	Utfall 2011	Utfall 201208	Mål 2012	Mål 2013	Mål 2014
79,6%	97,0%	*	100 %	100 %	100 %

Kommentar:

\*Enkäter genomförs i slutet av år 2012

#### Analys utfall 31 augusti 2012

**Kultur och fritidssektorn redovisar ett resultat för perioden på + 122 tkr.**

Semesterlöneskulden på ca 100 tkr är ej med i resultatet.

#### Medborgarkontor och bibliotek +41 tkr

Utfallet för medborgarkontoret är för perioden - 20 tkr beroende på obudgeterade kostnader för vakt under januari och februari månad.

Bibliotek och kultur visar ett utfall för perioden på 9 tkr.

Ledningskontoret påvisar ett utfall på 56 tkr beroende på långtidssjukdom på Medborgarkontoret. Timlöner (vikariat) är ej med i resultatet för perioden Dessutom har kapitalkostnader minskat under perioden.

#### Fritid - 17 tkr

#### Musikskola +99 tkr



Utfallet för musikskolan för perioden är 99 tkr. Det positiva utfallet beror på att semesterlöneskulden inte är uppbokad i resultatet. Kostnaden för lärarnas semester följer läsåret vilket innebär att personalkostnaderna vid slutet av året är i fas med budget.

**Analys prognos 31 december**  
**Kultur och fritidssektorn prognos för 2012 är – 60 tkr.**

**Medborgarkontor och bibliotek -60 tkr**

Prognosen för medborgarkontoret och biblioteket visar ett underkott på 60 tkr beroende på kostnader för vakt i centrumhuset januari och februari månad. Dessa kostnader oförutsedda är inte budgeterade.



## Sektor Service

Sektorschef: Jan Myrén

Belopp i tkr	Bokslut 201108	Bokslut 201208	Budget 201208	Budget 2012	Prognos 2012
Intäkter	48 349	42 236	40 585	60 877	60 947
Kommunbidrag	32 308	29 674	29 674	44 511	44 511
<b>Summa intäkter</b>	<b>80 657</b>	<b>71 910</b>	<b>70 259</b>	<b>105 388</b>	<b>105 458</b>
<b>Kostnader</b>					
Personalkostnader	16 715	13 736	14 613	21 919	21 930
Övriga kostnader	48 097	41 467	43 379	65 068	64 568
Kapitalkostnader	11 682	11 352	12 267	18 401	18 401
<b>Summa kostnader</b>	<b>76 494</b>	<b>66 556</b>	<b>70 259</b>	<b>105 388</b>	<b>104 899</b>
<b>Periodens resultat</b>	<b>4 163</b>	<b>5 355</b>	<b>0</b>	<b>0</b>	<b>559</b>

### Måluppfyllelse av effektmål

#### 1. Bygglov

Bygglovshanteringen skall ske serviceinriktat och med kort hanteringstid. Ett komplett bygglovsärende skall vara avgjort inom 4 veckor.

Utfall 2009	Utfall 2010	Utfall 201108	Mål 2011	Mål 2012	Mål 2013
75 %	80 %	76 %	100 %	100 %	100 %

Kommentar:

En omfattande delegation är förutsättningen för att bygglovshanteringen skall kunna vara så kort som möjligt. Den delegationsordning som kommunen nu arbetar efter ger vissa möjligheter, men ytterligare utökad delegation är nödvändig för att fortkorta hanteringstiden för bygglov.

Det krävs även att den som söker bygglov lämnar in kompletta handlingar för att hanteringstiden skall bli så kort som möjligt. Ett antal av bygglovärendena, där diverse avsteg görs från gällande lagstiftning, kräver att berörda grannar ges möjlighet att yttra sig. Denna typ av ärenden kan inte hanteras inom 4 veckor, då grannar har en lagstadgad yttrande-möjlighet på 3 veckor från det att ärendet kommit dem tillhanda. Med den nya bygglagstiftning som började gälla i maj 2011 finns krav på att bygglovsärenden skall vara avgjorda inom 10 veckor. Detta lagkrav på maximal handläggningstid utgör inte något problem i Färgelanda kommun.

#### 2. Park

Invånarna skall vara nöjda med kommunens park- och grönområden. År 2012 skall kommunen uppnå minst 80 enligt "Nöjd-Medborgar-Index" i SCB:s kommun-invånarenkät.

Utfall 2009	Utfall 2010	Utfall 201108	Mål 2011	Mål 2012	Utfall 201208
i.u.	64	i.u.	78	80	i.u.

Kommentar: Mätning sker med 2 - års intervall, siffror för året kommer via Statistiska Central Byrån vid årsskiftet 2012 - 2013

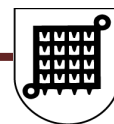
#### 3. Fastighet

År 2012 skall minst 95% av kommunens fastighetsbestånd vara uthyrt.

Utfall 2009	Utfall 2010	Utfall 201108	Mål 2011	Mål 2012	Utfall 201208
83,5%	85 %	84 %	95 %	95 %	87 %

Kommentar: Höjden skolan är tom ca 1800 m<sup>2</sup>, Tallbacken fd avd A-B är tom ca 1300 m<sup>2</sup>, samt Torp.s fd skola ca 950 m<sup>2</sup>.

#### 4. Fastighet



År 2012 skall max 5% av kommunens energi-förbrukning för uppvärmning av egna fastigheter ske med hjälp av fossila bränslen.

Utfall 2009	Utfall 2010	Utfall 201108	Mål 2011	Mål 2012	Utfall 201208
30 %	10 %	10 %	10 %	5 %	5 %

Kommentar: Använder olja på endast 7 fastigheter och på 5 av dem bara som spets/reserv. Ca 26 m<sup>3</sup> gick det åt under 2011.

#### 5. Arbetsmarknadsfrågor

År 2012 skall den öppna ungdomsarbetslösheten vara minst 1 procentenhet lägre än riksgenomsnittet.

Utfall 2009	Utfall 2010	Utfall 201108	Mål 2011	Mål 2012	Utfall 201208
20,4%	18,3%	12,4 %	8 %	6 %	19,8 %

Sättet att beräkna arbetslösheten är förändrade sedan motsvarande period 2011, så en jämförelse visar att ungdomsarbetslösheten är endast marginellt förändrad augusti 2012, minus 2,0 %

#### 6. Arbetsmarknadsfrågor

Färgelanda Lärcenter skall möta näringslivets behov av utbildning. År 2012 skall 100 % av dem som genomgått utbildning tycka att förväntningarna uppfyllts

Utfall 2009	Utfall 2010	Utfall 201108	Mål 2011	Mål 2012	Utfall 201208
90 %	86 %	i.u.	100 %	100 %	i.u.

Kommentar:

Under året har en gemensam ansökan om statsbidrag för lärlingsutbildning

och Yrkesvux utförts med Uddevalla kommun. Ansökan har speglat behovet av arbetskraft inom Arbetsförmedlingsområde Uddevalla och Färgelanda.

Ett forum för näringslivet och offentliga arbetsplatser att framföra önskemål om utbildningar som kan anordnas i närområdet.

Arbetet sammanställs och samordnas genom Kommunalförbundet Fyrbodol.

#### 7. Vatten och avlopp

Invånarna/brukarna skall tycka att kommunens vatten och avlopp är bra. År 2012 skall kommunen uppnå minst 85 enligt "Nöjd-Medborgar-Index" i SCB:s kommun-invånarenkät.

Utfall 2009	Utfall 2010	Utfall 201108	Mål 2011	Mål 2012	Utfall 201208
i.u.	79	i.u.	84	85	i.u.

Kommentar: Mätning sker med 2 - års intervall, nästa år 2012.

#### 8. Vatten och avlopp

Alla abonnenter i det kommunala VA-nätet skall ha en trygg vattenförsörjning vilket innebär att det finns reservvatten till alla nät.

Utfall 2009	Utfall 2010	Utfall 201108	Mål 2011	Mål 2012	Utfall 201208
i.u.	79	79	98	98	i.u.

Kommentar: Vi saknar reservvatten för Stigens samhälle.

#### 9. Renhållning

Invånarna skall tycka att kommunens renhållning är bra. År 2012 skall kommunen uppnå minst 75 enligt "Nöjd-Medborgar-Index" i SCB:s kommuninvånarenkät.

Utfall 2009	Utfall 2010	Utfall 201108	Mål 2011	Mål 2012	Utfall 201208
i.u.		i.u.	75	75	i.u.

Kommentar: Mätning sker med 2 - års intervall, nästa 2012.

#### 10. Kost och städ



Maten skall vara näringsriktig och varierad samt omtyckt av barn, ungdomar och personal. Servering skall ske i en lugn och trivsamt miljö. År 2012 skall 75% av eleverna vara nöjda med skolrestaurangen. Målet kommer fortsättningsvis att följas med hjälp av elevenkäter.

Utfall 2009	Utfall 2010	Utfall 201108	Mål 2011	Utfall 2012	Mål 2013
98 %	90%	i.u.	i.u.	84 %	

Kommentar: Ny mätmetod i form av elevenkäter fr.o.m. 2012.

### 13. IT & kommunikation

IT-avdelningen skall ge god service till kommunens verksamheter. År 2012 skall andelen medarbetare som upplever att de får den service som de förväntar sig vara minst 95 %.

Utfall 2009	Utfall 2010	Utfall 201108	Mål 2011	Mål 2012	Utfall 201208
67	i.u.	i.u.	90 %	95 %	

Kommentar: Enkät kommer att genomföras vid årsskiftet. Efter utökning av personal på IT-avdelningen under 2012 räknar verksamheten med att målet för 2012 uppnås.

### 14. IT & kommunikation

Kollektivtrafiken, vilken utgörs av linjetrafik, närtrafik, skolskjuts och färdtjänst, skall tillgodose kommuninvånarens och besökandes behov av resor till arbete, skola och fritidsaktiviteter.

År 2011 skall kommunikationerna uppnå minst 40 enligt Nöjd-Region-Index i SCB:s kommuninvånarenkät.

Utfall 2009	Utfall 2010	Utfall 201108	Mål 2011	Mål 2012	Utfall 201208
i.u.	i.u.	i.u.	40 %	i.u.	i.u.

Kommentar: Målet har ej tagits reda på de senaste åren och verksamheten funderar på om det skall vara kvar i verksamhetsplanen 2012-2014.

## Analys utfall och prognos 31 augusti

### IT & Kommunikation +949 tkr

Kommunikationen består av skoltrafik, färdtjänstresor och linjetrafik. Den statistik som Västtrafik redovisar fram tills dagen datum tyder på att kommunen totalt sett följer den planerade budgeten. Höstens resor har precis påbörjats och det är osäkert om sarskoleskjutsarna kommer att kunna hålla sin budget.

IT har använt drygt halva investeringsbudgeten för kyla serverrum, uppgradering system samt utrustning för utökad personal. Kvarvarande investeringsutrymme planeras nyttjas till klustersystem där bl.a. Intranät och webb innefattas.

Enhetens prognos är nollresultat vid årets slut.

### Plan & bygg +1.209 tkr

Bygglovsintäkterna har blivit större än beräknat och redan under sommaren hade mer intäkter än helårsbudgeten inkommit. Per sista augusti uppgår bygglovsintäkterna till en 320 tkr. vilket bland annat hänförs till ökat byggande. Vakans på plan och byggcheftjänsten har också medfört lägre kostnader. Under hösten kommer kostnaderna för påbörjande av aktualisering av översiktsplanen ÖP06. Uppdatering av kommunens digitala kartverk kommer också att ske.

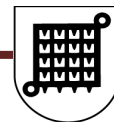
Enhetens prognos är + 600 tkr vid årets slut.

### Teknik & Arbetsmarknad + 2.154 tkr

Industrilokaler, Björnhuset går bättre än budgeterat ca 500 tkr.

Arbete med kartläggning av kommunens fastigheter ur energisynpunkt har pågått under våren, upphandling av åtgärder är klara, arbeten med energibesparande åtgärder har påbörjats vid Håvestens förskola, Ödeborg





skola, Högsäter skola samt Kommunkontoret i Färgelanda och beräknas vara klara under hösten.

Tyvärr förekommer det stor skadegörelse i våra samhällen som gör att prognosen för park kommer att gå med underskott, hur mycket är svårt att säga

Fjärrvärmeförsörjning går ca 150 tkr sämre än budgeterat, vilket beror på de kulvertförluster som inte täcks in i gällande leveransavtal.

Inom Arbetsmarknadsenheten köper vi en halvtidstjänst av Arbetsförmedlingen för att i samverkan med andra sektorer försöka att minska arbetslösheten bland yngre personer i kommunen, skall utvärderas vid årsskiftet. Verksamheten Eko - returen har upphört under våren och vissa delar har flyttats till kommunförrådet för att få ett effektivare drift av verksamheten där.

Underskott inom Arbetsmarknadsenheten beräknas uppstå med ca, 100 tkr, gällande gräsklippning åt pensionärer på grund av höjning av timplöningen för dessa tjänster, färre antal pensionärer anlitar kommunen då man anser att kostnaden är för hög.

Kostnader för vinterväghållning har hittills varit på en låg nivå.

Lägre kapitalkostnader har påverkat resultatet positivt.

Enhetens prognos är nollresultat vid årets slut.

#### **VA/Renhållning + 558 tkr**

Vatten och avloppsverksamheten har en prognos på 0 tkr d.v.s budgeten följs. Renhållningen har en prognos på 0 tkr d.v.s. budgeten följs.

Enhetens prognos är nollresultat vid årets slut.

#### **Medlemsavgifter +326 tkr**

NÄRF:s pensionsskuld fortsätter att öka. vilket i princip är lika mycket som för hela 2011, vilket medför att budgeterade personalkostnaderna inte kommer att hålla. Detsamma gäller för medlemsavgiften till NÄRF som är högre än vad kommunen planerat. Förväntat underskott jfr. budgeten är 291 tkr

Enhetens prognos är ett underskott på 291 tkr vid årets slut.

#### **Kost & Städ +287 tkr**

Enheten är en intern säljverksamhet. Under året har det förberetts för att köksverksamheten skall övergå till äldreomsorgen. Detta har dock blivit försenat och medfört en del merkostnader, både på personal- och hyreskostnaderna. Städverksamheten har dragit ner på städet på Valboskolan, men personalneddragningar har inte kunnat genomföras lika snabbt.

Enhetens prognos är nollresultat vid årets slut.

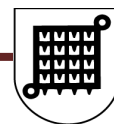


## Resultaträkning VA-verksamheten

Belopp i Mkr	Bokslut 201108	Bokslut 201208	Budget 201208	Avvikelse
Verksamhetens intäkter	8,2	7,2	7,9	-0,7
Verksamhetens kostnader	-5,8	-5,9	-6,5	0,6
Avskrivningar	-1,2	-0,8	-0,9	0,0
<b>Verksamhetens nettokostnader</b>	<b>1,2</b>	<b>0,5</b>	<b>0,5</b>	<b>-0,1</b>
Finansiella intäkter	0,0	0,0	0,0	0,0
Finansiella kostnader	-0,8	-0,9	-0,9	0,0
<b>Periodens resultat</b>	<b>0,4</b>	<b>-0,4</b>	<b>-0,4</b>	<b>0,0</b>

## Balansräkning VA-verksamheten

Belopp i Mkr	Bokslut 201108	Bokslut 201208
<b>TILLGÅNGAR</b>		
<b>Anläggningstillgångar</b>		
Mark, byggnader och tekniska anläggningar	30,6	30,6
Maskiner och inventarier	0,1	0,5
Pågående arbeten	0,0	1,0
<b>Summa anläggningstillgångar</b>	<b>30,7</b>	<b>32,0</b>
<b>Omsättningstillgångar</b>		
Kundfordringar	2,6	0,1
<b>Summa omsättningstillgångar</b>	<b>2,6</b>	<b>0,1</b>
<b>SUMMA TILLGÅNGAR</b>	<b>33,3</b>	<b>32,1</b>
<b>Investeringsfond</b>		
Tidigare års avs inv fond	3,5	3,9
Periodens förändring av fond	0,7	0,4
<b>Summa investeringsfond</b>	<b>4,2</b>	<b>4,2</b>
<b>Skulder</b>		
Kommunlån	28,7	27,5
<b>Summa långfristiga skulder</b>	<b>28,7</b>	<b>27,5</b>
Leverantörsskulder	0,3	0,3
<b>Summa kortfristiga skulder</b>	<b>0,3</b>	<b>0,3</b>
<b>S:A AVSÄTTNINGAR OCH SKULDER</b>	<b>33,3</b>	<b>32,1</b>



## Notförteckning

### Not 1 Intäkter

	Kommunen	
	201108	201208
Statsbidrag	15 126	15 606
EU-budrag	13	30
Övriga bidrag	7 221	13 866
Konsumtionsavgifter	13 155	11 679
Barnomsorgsavgifter	2 568	2 663
Äldreomsorgsavgifter	5 528	2 336
Kostersättning	145	172
Avgifter från andra kommuner	327	199
Övriga avgifter	2 172	2 117
Försäljning	721	1 730
Hysesintäkter	4 260	6 309
Övriga intäkter	1 190	3 327
<b>Summa</b>	<b>52 425</b>	<b>60 035</b>

### Not 2 Kostnader

	Kommunen	
	201108	201208
Personalkostnader	133 832	138 090
Material	17 520	16 213
Köpta tjänster	30 442	28 036
Entreprenader	41 713	50 490
Bidrag	14 591	13 959
<b>Summa</b>	<b>238 098</b>	<b>246 787</b>

### Not 3 Avskrivningar

	Kommunen	
	201108	201208
Inventarier	1 985	2 179
Fastigheter	5 879	5 499
<b>Summa</b>	<b>7 863</b>	<b>7 678</b>

### Not 4 Skatteintäkter

	Kommunen	
	201108	201208
Kommunalskatt	155 805	157 372
Skatteavräkning	4 020	3 091
Övriga skatteintäkter	0	0
<b>Summa</b>	<b>159 825</b>	<b>160 463</b>

### Not 5 Generella statsbidrag

	Kommunen	
	201108	201208
Inkomstutjämnning	46 426	47 265
Kostnadsutjämnning	-270	9
Fastighetsavgift	7 138	5 717
Utjämningsavgift LSS	-4 103	-3 213
Strukturbidrag / Införandebidrag	0	0
Regleringsbidrag	4 538	2 164
<b>Summa</b>	<b>53 728</b>	<b>51 942</b>

### Not 6 Finansiella intäkter

	Kommunen	
	201108	201208
Ränteintäkter	82	123
Räntebidrag	7	0
Övriga finansiella intäkter	81	225
<b>Summa</b>	<b>170</b>	<b>348</b>

### Not 7 Finansiella kostnader

	Kommunen	
	201108	201208
Räntekostnad lån	-2 053	-2 123
Räntekostnad pensionsskuld	0	0
Övriga finansiella kostnader	-11	-60
Skatt pga bokslutsdisposition		
<b>Summa</b>	<b>-2 064</b>	<b>-2 183</b>

**Not 9 Specifikation mark,  
byggnader  
och tekniska anläggningar**

	Kommunen	
	201108	201208
Markreserv	13 253	13 248
Verksamhetsfastigheter	86 236	79 318
Fastigheter för affärsverksamhet	6 384	6 080
Publika fastigheter	13 122	12 014
Fastigheter för annan verksamhet	31 032	30 863
Övriga fastigheter	30 856	31 106
Pågående arbeten	0	1 443
Exploateringsmark	0	0
<b>Summa</b>	<b>180 883</b>	<b>174 072</b>

**Specifikation maskiner och  
inventarier**

	Kommunen	
	201108	201208
Maskiner	361	1 153
Inventarier	4 565	4 797
Byggnadsinventarier	0	0
Bilar och andra transportmedel	244	158
ADB-utrustning	3 943	4 544
Förbättringsutgifter på fast ej ägda av kon	0	0
Leasingavtal	0	0
Konst	180	180
Övriga maskiner och inventarier	308	253
<b>Summa</b>	<b>9 600</b>	<b>11 085</b>

**Not 10 Kortfristiga fordringar**

	Kommunen	
	201108	201208
Kundfordringar	6 625	1 276
Förutbet. Kostnader/upplupna intäkter	11 791	20 738
Mervärdesskatt	332	1 805
Övriga fordringar hos staten	12 346	12 997
Övriga fordringar	2 610	2 160
Kortfristig placering	0	0
<b>Summa</b>	<b>33 704</b>	<b>38 976</b>

**Not 11 Långfristiga fordringar**

	Kommunen	
	201108	201208
Kommuninvest ekonomiska förening	1 300	1 449
<b>Summa</b>	<b>1 300</b>	<b>1 449</b>

**Not 12 Aktier och andelar**

	Kommunen	
	201108	201208
<i>Aktier i koncernföretag</i>	7 500	7 500
Valbohem	0	0
<i>Aktier i intresseföretag</i>	495	15
Varav Vindenergi i Väst AB	0	0
Varav Västtrafik AB	0	0
<i>Andelar i övriga juridiska personer</i>	565	565
Varav Dalslands Turist AB		
Varav Kommuninvest ekonomiska förening		
Varav Ödeborg Folkets Hus		
Varav HBV		
<b>Summa</b>	<b>8 560</b>	<b>8 080</b>

**Not 13 Kassa och bank**

	Kommunen	
	201108	201208
Kundfordringar	46	27
Förutbet. Kostnader/upplupna intäkter	31 242	34 495
<b>Summa</b>	<b>31 288</b>	<b>34 522</b>

**Not 16 Långfristiga skulder**

Kommunen

	<b>201108</b>	<b>201208</b>
<i>Långfristiga lån</i>		
Ingående skuld	88042	111346
Nya lån	30000	
Amorteringar och lösen av lån	-4884	-3322
<b>Utgående Skuld</b>	<b>113158</b>	<b>108024</b>
<i>Övriga långfristiga skulder</i>		
Ingående skuld	4 669	5 227
Norra Älvsborgs Räddnings Förbund	470	0
<b>Utgående Skuld</b>	<b>5 139</b>	<b>5 227</b>
<b>Summa</b>	<b>118 297</b>	<b>113 251</b>

**Not 17 Kortfristiga skulder**

Kommunen

	<b>201108</b>	<b>201208</b>
Kortfristig del av långfristiga lån	-6 134	-5 634
Leverantörsskulder	-4 561	-4 181
Övriga skulder	-9 566	-6 927
VA kollektiv	-4 202	-3 857
Löneskatter	-3 523	-3 446
Mervärdesskatt	-420	0
Upplupna löner	-3 499	-2 196
Upplupna semesterlöner	-7 521	-7 194
Upplupna sociala avgifter	-10 754	-12 036
Upplupna pensionskostnader	-5 794	-6 543
Upplupna räntekostnader	-412	-346
Övriga interimsskulder	-12 509	-10 895
<b>Summa</b>	<b>-68 896</b>	<b>-63 254</b>



## Valbohem AB

### Resultaträkning

Belopp i tkr	Bokslut 201108	Bokslut 201208
Intäkter	23 446	24 176
Kostnader	-18 972	-17 969
Avskrivningar	-2 515	-2 758
<b>Rörelseresultat</b>	<b>1 959</b>	<b>3 449</b>
Finansiella poster	-1 813	-2 633
<b>Periodens resultat</b>	<b>146</b>	<b>816</b>

### Balansräkning

Belopp i tkr	Bokslut 201108	Bokslut 201208
Anläggningstillgångar	141 316	141 458
Omsättningstillgångar	2 298	3 646
<b>Summa Tillgångar</b>	<b>143 614</b>	<b>145 104</b>
Eget kapital	8 960	9 922
Långfristiga skulder	130 000	130 175
Kortfristiga skulder	4 654	5 007
<b>Summa eget kapital och skulder</b>	<b>143 614</b>	<b>145 104</b>

### Verksamhet

Valbohem AB är ett helägt dotterbolag till Färgelanda kommun. Bolaget förvaltar 624 lägenheter och

c:a 5400 m2 lokaler i kommunens tätorter Färgelanda, Högsäter, Ödeborg, Stigen och Ellenö. Företaget ingår i SABO-organisationen och bolagets ambition är att erbjuda bra bostäder med hyresrätt, nära till service.

### Ekonomi

#### Analys utfall 31 augusti

Resultatet för 2012 kommer att bli bra trots ökade värmekostnader p.g.a. den kalla våren och sommaren. Satsning på att bygga ikapp eftersatt underhåll fortsätter. Kostnaderna för perioden är dock lägre än årssnittet då många av arbetena är väderberoende och inte kunnat utföras som planerat. Periodens resultat uppgår till + 816 tkr.

#### Analys prognos 31 december

Vårt mål är ända trots periodvis ansträngd likviditet kunna leverera vinst före dispositioner för helåret på ca 350.000:- .

Givet att inga överraskningar av akut karaktär dyker upp ska prognosen för 2012 kunna uppfyllas.

### Framtiden

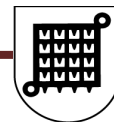
Likviditetläget gör att bolaget måste omprioritera/ effektivisera för att hålla budget.

### Personal

Vi gör det mesta av vårt underhåll i egen regi vilken är ekonomiskt fördelaktigt samt effektivt.

Vi har idag 4 tjänster på kontoret samt 4 fastighetsskötare, 4 snickare 1 målare samt 1 parkarbetare. Totalt 14 fast anställda.

Städ och sommarförstärkning sker med timanställd personal.



## REDOVISNINGSPRINCIPER

### Allmänt

Årsredovisningens utformning följer Lag om kommunal redovisning och god redovisningssed. God redovisningssed inom den kommunala sfären utarbetas bl.a. av Rådet för kommunal redovisning (RKR).

### Koncernredovisning

Koncernen består av kommunen och bolaget Valbohem AB (org.nr. 556527-9485) som ägs till 100 % av kommunen. Koncernredovisningen är upprättad enligt förvärvsmetoden, vilket innebär att Valbohem AB:s aktiekapital är eliminerat mot kommunens aktieinnehav i bolaget. I övrigt har elimineringsgörelser gjorts för interna mellanhavanden inom koncernen.

### Skatteintäkter

Prognosen för den kollektiva slutavräkningen av kommunalskatt för redovisningsåret följer RKR:s rekommendation 4.2.

### Anläggningstillgångar

Anläggningstillgångar är upptagna till anskaffningsvärde med avdrag för avskrivningar och nedskrivningar. Anskaffningsvärdet utgörs av anskaffningsutgiften minskad med eventuella investeringsinkomster. Avskrivningar enligt plan sker fr.o.m. efterföljande kvartal som investeringen tas i bruk. Avskrivningar görs linjärt under investeringens bedömda ekonomiska livslängd. Nedskrivning av anläggningstillgång sker vid behov när värdet varaktigt gått ner. Pågående investeringar beläggs inte med någon internränta. De avskrivningstider som tillämpas är enligt den vägledning som finns från Sveriges Kommuner och Landsting (SKL).

### Fordringar

Fordringar har efter individuell värdering upptagits till belopp varmed de beräknas inflyta.

### Pensionsskuld

Pensionsskulden redovisas enligt den s.k. blandmodellen. Detta innebär att pensioner intjänade före 1998 redovisas inom linjen som ansvarsförbindelse medan pensioner intjänade från 1998 redovisas i resultaträkningen som en kostnad och den del som avser framtida utbetalningar redovisas under avsättningar i balansräkningen.



## BEGREPPSFÖRKLARINGAR

### **Anläggningstillgångar**

Tillgångar som är avsedda för stadigvarande bruk eller innehav.

### **Ansvarsförbindelser**

Förpliktelser i form av pensionsåtaganden, borgensåtaganden och dylikt. Om förpliktelsen måste infrias belastas resultatet.

### **Avskrivningar**

Planmässig nedsättning av anläggningstillgångars värde.

Avskrivningar är kostnader som uppkommit genom att maskiner, inventarier och fastigheter har använts och förslitits under året. En i förväg bestämd procentsats av anläggningstillgångens värde redovisas som kostnad under året.

### **Balanskrav**

I kommunallagen fastställt krav om att kommunens intäkter skall överstiga kostnaderna. Fr.o.m. 1 december 2004 gäller att ett negativt resultat skall regleras inom 3 år och gäller fr.o.m. 2005 års resultat.

### **Balansräkning**

Visar den ekonomiska ställningen vid bokslutsdagen. I balansräkningen framgår vilka tillgångar som finns och hur dessa finansierats i form av skulder och eget kapital.

### **Driftredovisning**

Redovisar kostnader och intäkter för den löpande verksamheten under året ställt mot budget.

### **Eget kapital**

Utgör den del av de samlade tillgångarna som finansierats av egna medel. Förändringen av det egna kapitalet påverkas främst av årets resultat.

### **Finansieringsanalys**

Finansieringsanalysen visar hur finansiering av investeringar med medel från verksamheten och lån och hur likviditeten förändrats under året.

### **Finansnetto**

Utgör skillnaden mellan ränteintäkter och räntekostnader.

### **Investeringsredovisning**

Avser kommunens anskaffningar av anläggningstillgångar i form av t.ex. fastigheter, maskiner och inventarier.

### **Kommunbidrag**

Till nämnd och sektorer tilldelade budgetanslag i form av skatteintäkter och statsbidrag.

### **Kortfristiga fordringar och skulder**

Avser fordringar och skulder som har förfallodag mindre än ett år efter bokslutsdagen.

### **Likviditet**

Kassa- och bankmedel som utgör kommunens betalningsberedskap på kort sikt.

### **Långfristiga fordringar och skulder**

Avser fordringar och skulder som har förfallodag senare än ett år efter bokslutsdagen.

### **Omsättningstillgångar**

Tillgångar som på kort tid kan omsättas till likvida medel och som inte är avsedda för stadigvarande bruk.

### **Periodisering**

Fördelning av kostnader och intäkter till den redovisningsperiod de uppstått.

### **Rörelsekapital**

Skillnaden mellan omsättningstillgångar och kortfristiga skulder. Visar kommunens finansiella styrka.

### **Soliditet**

Egna kapitalets andel av det totala kapitalet uttryckt i procent. Visar långsiktig betalningsförmåga.

### **Utdebitering**

Anger hur stor del per intjänade hundra kronor som betalas i kommunalskatt





## Budget och Bokslutberedningens yttrande gällande delårsrapport 2012

Befolkningsutvecklingen är fortsatt negativ för kommunen som den varit under de senaste 10 åren, det för med sig en ökad press på kommunens ekonomi då allt färre måste bära en ökande försörjnings börda.

Med glädje kan vi notera en minskning av personal omsättningen bland chefer under året, det medför att organisationen kan få lite arbetsro och kontinuitet. Men den ökning av sjukfrånvaron som skett är bekymmersam, den största tillgång som kommunen har är vår personal och den måste vårdas.

Delårsrapporten visar att flera sektorer har svårt att följa budget. Störst problem syns inom IFO där ett ökat antal placeringar medför att personal och ekonomi blir lidande. Under hösten måste åtgärder vidtas för att hjälpa IFO att hantera den ökade arbetsbelastningen samtidigt som budgetunderskottet stabiliseras.

Sammantaget ser kommunen ut att kunna åter ställa det sista av balanskravet efter de tidigare årens förluster med det prognostiserade resultatet på 10 mkr. Men noteras bör att kommunens resultat hålls uppe tack vare en återbetalning från AFA på 4.6 mkr, för framtiden måste budgetföljsamheten bli bättre.

2012-10-01

Tomas Andersson

Ordf. Budget och Bokslutsberedningen



## Revisionsyttrande

### Revisorsyttrande

Härmed översändes rapport över utförd granskning av kommunens delårsrapport per 2012-08-31.

Vår bedömning är att delårsrapporten i allt väsentligt innehåller de delar som avses i Lagen om kommunal redovisning, Kommunallagen samt de rekommendationer som Rådet för kommunal redovisning utgivit. Uppställningarnas form överensstämmer med uppställningen i senaste årsredovisningen.

Redovisat resultat (förändring av eget kapital) uppgår till 16,1 mnkr (18,1 mnkr) med en helårsprognos på 10 mnkr, vilket är 2 mnkr sämre än budget. På enskilda sektorer är det omsorgen som per 201208 redovisar en stor negativ budgetavvikelse, -5 mnkr och för helåret prognostiserar sektorn en avvikelse mot budget på -9 mnkr. Underskotten inom omsorgen finns framförallt inom IFO bl.a. fler placeringar på institutioner och familjehem än vad som är budgeterat. Generellt saknas i delårsrapporten åtgärdsförslag med anledning av uppkomna budgetdifferenser. Liknande iakttagelse rapporterades även i samband med granskning av delårsrapporten för 2011. Vi vill i sammanhanget också peka på vikten av tidiga uppföljningar under året med åtföljande prissatt åtgärdslista för att åstadkomma förändringar.

Enligt delårsrapporten har kommunen tre finansiella mål: Att kommunens resultat ska uppgå till 1,5 % -2,5 % av intäkterna från skatter och bidrag, att likviditeten ska överstiga 10 Mkr samt att soliditeten ska uppgå till minst 50 %. Två av de tre finansiella målen är uppfyllda vid delårsboks slutet (resultatmålet och likviditetsmålet) och enligt prognosen klarar kommunen dessa två mål även till årsboks slutet. Angående likviditeten är målet satt till 10 mnkr och per 201208 uppgår den till 34,5 mnkr. Diskussioner förs i kommunen om att använda överlikviditeten till att amortera på låneskulden. Vi ser detta som positivt.

På samma sätt som för de finansiella målen bör även helårsprognoser tas fram för effektmålen. Avstämning av effektmålen har i delårsrapporten skett i varierad omfattning. Kommunrevisorerna skall bedöma hur kommunen klarar av att uppfylla av kommunfullmäktige beslutade verksamhetsmål av betydelse för en god ekonomisk hushållning. Vi kan konstatera att underlag för denna bedömning saknas i delårsrapporten. Vi ser verksamhetsmålen som mycket viktiga när bedömningar skall ske om kommunen kan anses ha en god ekonomisk hushållning. De finansiella målen anger om kommunens ekonomiska medel är tillräckliga medan verksamhetsmålen också anger "vad vi får för pengarna".

Slutligen vill vi understryka vikten av en tydlig politisk styrning avseende ekonomi och verksamhet. Att döma av uteblivna åtgärder med anledning av rapporteringen hittills under året kan vi konstatera att det finns brister i styrningen.

För ytterligare information angående granskningen hänvisas till rapporten.

För revisorerna i Färgelanda kommun

  
Zaid Långström  
Ordf. kommunrevisionen

  
Jan Ohman  
Vice ordf. kommunrevisionen