

# Delårsrapport per 31 augusti

Färgelanda kommun

Ver 0.98

KS\_20141001

**Delårsrapport  
jan-aug 2014**

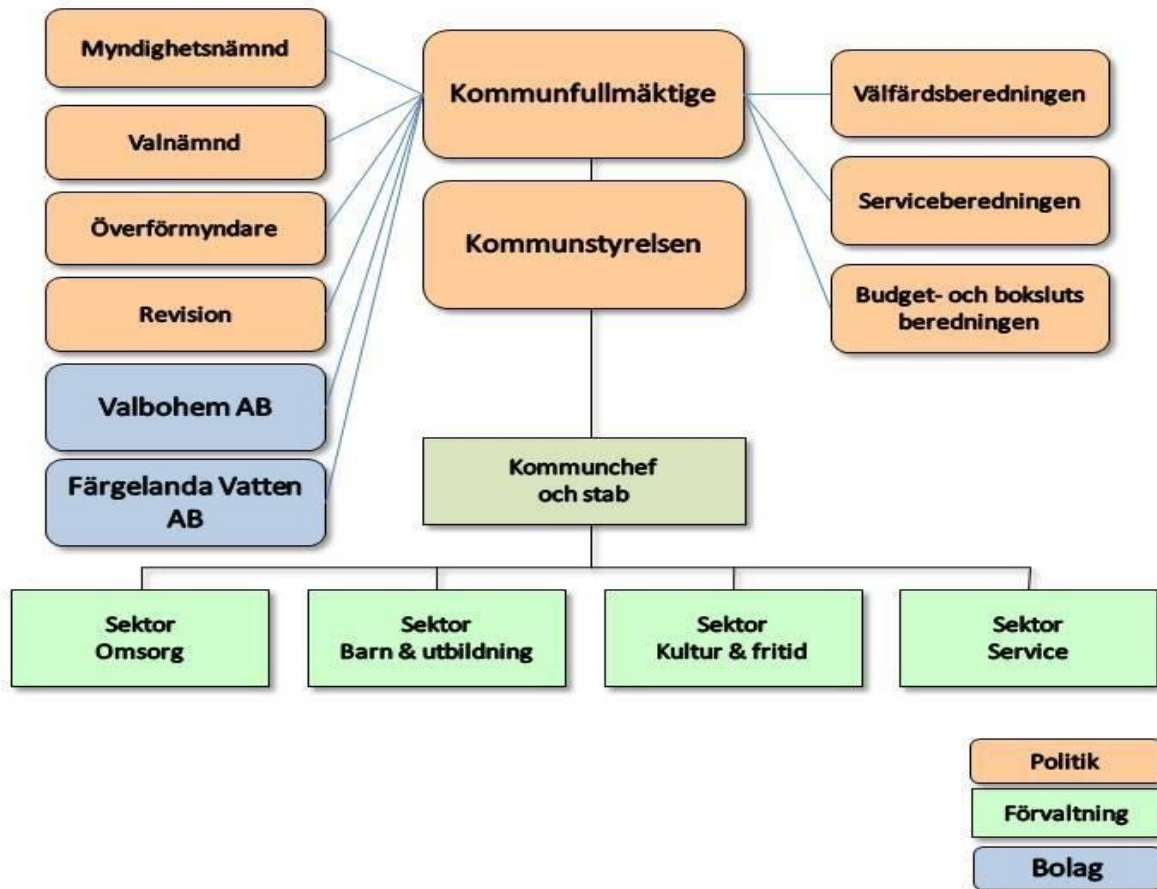


## Innehållsförteckning

Organisationsschema .....	3
Förvaltningsberättelse .....	4
Personalredovisning .....	14
Ekonomisk redovisning .....	18
Resultaträkning .....	21
Balansräkning.....	22
Kassaflödesanalys .....	23
Notförteckning.....	24
Investeringsredovisning .....	28
Kommunfullmäktiges förvaltning.....	29
Kommunstyrelsens förvaltning & stab.....	32
Sektor Omsorg .....	36
Sektor Barn & utbildning .....	42
Sektor Kultur & fritid .....	47
Sektor Samhällsbyggnad .....	50
Valbohem AB.....	55
Färgelanda Vatten AB.....	57
Redovisningsprinciper.....	59
Begreppsförklaringar .....	60
Budget- och Bokslutsberedningens yttrande.....	61
Revisionsyttrande .....	62



## Organisationsschema



### Kommunfullmäktige

Kommunfullmäktige är kommunens högsta beslutande organ och består av 35 ledamöter, valda av folket i de allmänna valen vart fjärde år. Mandatfördelningen i kommunfullmäktige 2010-2014:

- Socialdemokraterna: 10 mandat
- Centerpartiet: 8 mandat
- Moderaterna: 7 mandat
- Kristdemokraterna: 3 mandat
- Folkpartiet: 2 mandat
- Vänsterpartiet: 2 mandat
- Sverigedemokraterna: 2 mandat
- Miljöpartiet: 1 mandat

### Politikerna är uppdragsgivarna

Det är politikerna i Färgelanda kommunfullmäktige, kommunstyrelse och nämnder som är ytterst ansvariga för den kommunala servicen. De anger inriktningen för kommunens verksamheter, vad som ska prioriteras och genomföras. De styr kommunen genom att sätta upp mål, ge uppdrag och genom att fördela resurser till de olika verksamheterna ur kommunens totala budget.

### De kommunanställda är verkställande

Det är de anställda, medarbetare och chefer som ansvarar för att politiska beslut genomförs i det dagliga arbetet. De hanterar frågor om ekonomi, kvalitet, planering och arbetsledning. De anställda ansvarar också för att ta fram underlag för politiska beslut, att följa upp verksamheterna och att återredovisa detta till uppdragsgivarna – politikerna.



## Förvaltningsberättelse

### Inledning

Kommunens delårsrapport avlämnas av Kommunstyrelsen till Kommunfullmäktige och vänder sig i första hand till kommunfullmäktige och förtroendevalda i kommunen.

Syftet med delårsrapporten är att visa kommunens och kommunkoncernens finansiella ställning per den 31 augusti 2014. Väsentliga poster har periodiserats och jämförelser görs med motsvarande period föregående år. Delårsrapporten innehåller även en prognos för beräknat utfall för helåret 2014. Rapporten innehåller en förvaltningsberättelse med bland annat avstämning av finansiella mål och mål för verksamheterna, ekonomisk redovisning samt respektive sektors redovisning av sin verksamhet och ekonomi samt en koncernredovisning innefattande kommunala bolag.

### Bolag

I koncernredovisningen ingår kommunens helägda aktiebolag, Valbohem AB och Färgelanda Vatten AB.

Från och med 2013 bedriver kommunen VA-verksamheten (Vatten och Avlopp) i Färgelanda Vatten AB, ett separat bolag, som i sin tur samverkar med Uddevalla kommun och Munkedals kommuns VA-bolag, i det gemensamma bolaget VästVatten AB.

Bolagens redovisning återfinns i separata avsnitt.

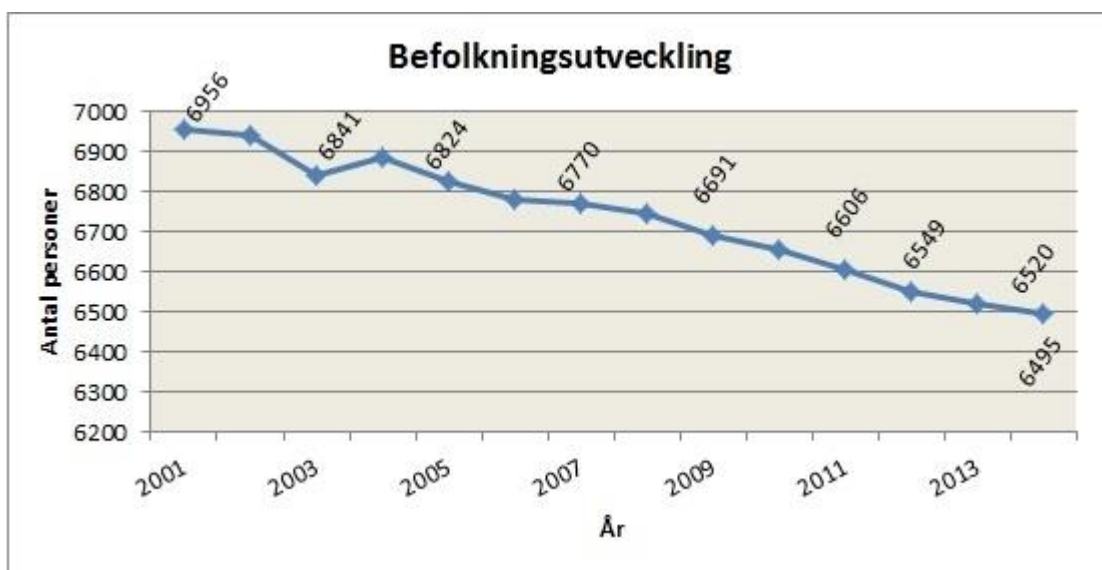
Kommunen har också minoritetsintressen i Dalslandskommunernas kommunalförbund, Norra Älvsborg Räddningstjänstförbund, Dalslands Turist AB samt Stiftelsen för Dalsland kanals framtida bestånd. Dessa verksamheter redovisas separat och ingår inte i kommunens delårsrapport.

Under perioden har ytterligare ett kommunalt bolag skapats, Gatersbyn 120 Fasighets AB. Bolaget har skapats för att hantera försäljningen av fastigheten Björnhuset. Under perioden har ingen verksamhet bedrivits och ingen delårsrapport finns.

### Befolkning

Den siste juni uppgick antalet invånare i Färgelanda kommun till 6495 personer, vilket är 49 färre än motsvarande tidpunkt föregående år.

Antalet invånare i kommunen har dock minskat under flera år, hittills under 2000-talet har invånarantalet minskat med drygt 400 personer. Minskningen beror till största delen på negativt födelsenetto, dvs. det föds färre än vad som avlider.





## Omvärldsanalys

Den svenska ekonomin har under det senaste året utvecklats ryckigt. Fjolåret avslutades starkt samtidigt som utvecklingen under innevarande år hittills varit svagare än beräknat. Det gör att SKL skriver ned prognosen för årets BNP-tillväxt från tidigare 3,0 procent till 2,1 procent (kalenderkorrigerat). Nästa år beräknas utvecklingen bli bättre och BNP växer då med 3,3 procent.

Kommunen gör ingen egen omvärldsanalys i samband med delårsrapporten.

## God ekonomisk hushållning

Enligt kommunalagen ska kommunen ha en god ekonomisk hushållning i sin verksamhet. Miniminivån i lagkravet är det så kallade balanskravet, vilket innebär att kostnaderna inte får överstiga intäkterna. För att leva upp till kravet på god ekonomisk hushållning krävs dock ett positivt resultat för att bland annat bidra till finansiering av investeringar och framtida pensionsåtaganden.

För Färgelanda kommun innebär god ekonomisk hushållning också att använda befintliga resurser på bästa sätt för att nå fullmäktiges mål samt att hålla det egna kapitalet reellt oförändrat.

Kommunen har under perioden uppnått god ekonomisk hushållning och prognosen visar att det kommer att uppnås även för helåret.

## Balanskravet

Kommunallagens balanskrav definieras som att intäkterna ska överstiga kostnaderna för varje år och gäller kommunen, inte koncernen. Balanskravsutredningen i senaste årsredovisning visar att kommunen uppnår balanskravet. Årets prognostiserade resultat innebär att balanskravet kommer att uppnås även 2014. Det innebär att kommunen inte behöver ta resultatutjämningsreserven i anspråk.

Under 2013 har riktlinjer beslutats för att ge möjlighet att reservera och disponera medel i en så kallad resultatutjämningsreserv. För åren 2010-2012 har 14,5 mnkr avsatts till resultatutjämningsfonden.

## Kommunens resultat och årsprognos

Färgelanda kommun redovisar ett resultat för perioden januari -augusti 2014 på +12,1 mnkr.

Årets resultat är lägre än motsvarande period föregående år, då kommunen redovisade ett positivt resultat på 17,3 mnkr. Periodens resultat är 5,2 mnkr bättre än periodens budgeterade resultat på 6,9 mnkr.

För koncernen uppgår periodens resultat till +12,0 mnkr.

## Prognos

Kommunens prognostiserade resultat för helåret uppgår till +7,5 mnkr, vilket motsvarar det budgeterade resultatet för året.

## Framtidsutsikter

Förutsättningarna för den kommunala verksamheten är både förutsägbara och oförutsägbara på samma gång, vissa faktorer utvecklas på ett sätt som kan planeras medan andra faktorer kan variera kraftigt. Den långsiktiga demografiska förändringen och förväntningar på innehållet och kvaliteten på välfärdstjänster innebär att kommunen står inför stora utmaningar framöver.

Kommunen har under de senaste åren lyckats stärka sitt ekonomiska resultat och är därför relativt väl rustat för att möta kommande utmaningar.

De senaste årens relativt låga investeringsnivå gör att det finns en risk för att investeringsbehovet kan komma att öka de närmaste åren.



## Driftsredovisning per 201408

Belopp i tkr	Kostnad	Intäkt	Netto	Budget	Avvikelse	Prognos helår
<b>Nämnd/Förvaltning/Sektor/Enhet</b>						
<i>Kommunfullmäktige</i>	-1 818	331	-1 487	-2 303	816	-3 354
<i>Kommunstyrelse och Stab</i>	-12 672	971	-11 701	-13 542	1 841	-18 714
<i>Sektor Barnomsorg / Utbildning</i>	-90 785	6 965	-83 820	-82 663	-1 157	-131 454
<i>Sektor Omsorg</i>	-109 753	35 747	-74 006	-73 779	-227	-112 446
<i>Sektor Kultur och Fritid</i>	-10 092	1 188	-8 904	-8 887	-17	-13 382
<i>Sektor Service</i>	-62 612	34 690	-27 922	-30 467	2 545	-44 956
<b>Summa verksamheten</b>	<b>-287 732</b>	<b>79 892</b>	<b>-207 840</b>	<b>-211 641</b>	<b>3 801</b>	<b>-324 306</b>
<b>Finansiering</b>						
<i>- Arbetsgivaravgifter m.m.</i>	-29 386		-29 386	-30 897	1 511	-45 115
<i>- Pensionskostnader</i>	-13 789		-13 789	-8 580	-5 209	-13 000
<i>- Personalomkostnadspåslag (PO)</i>		37 377	37 377	38 543	-1 166	57 815
<i>- Intern ränta</i>		2 484	2 484	3 179	-695	4 000
<i>- Övrigt</i>		0	0	-5 183	5 183	-7 100
<b>Justering interna differenser</b>						
<b>Summa efter finansiering</b>	<b>-330 907</b>	<b>119 753</b>	<b>-211 154</b>	<b>-214 579</b>	<b>3 425</b>	<b>-327 706</b>
Skatteintäkter		158 549	158 549	158 383	166	237 824
Inkomst-/Kostnadsutjämningsbidrag	-4 418	60 190	55 772	55 347	425	85 123
Kommunal fastighetsavgift		7 843	7 843	7 744	99	11 765
Regleringsbidrag		1 465	1 465	1 400	65	1 518
Finansiella intäkter		578	578	977	-399	1 500
Finansiella kostnader	-971		-971	-2 333	1 362	-2 500
<b>Årets resultat</b>	<b>-336 296</b>	<b>-633 462</b>	<b>12 082</b>	<b>6 939</b>	<b>5 143</b>	<b>7 524</b>

Sammanfattande kommentarer till prognosen i driftsredovisningen. Ytterligare kommentarer återfinns i respektive sektors avsnitt.

### *Kommunfullmäktige*

Något färre möten och deltagare framförallt i beredningarna.

### *Kommunstyrelse och Stab*

Vakanta tjänster i ledningskansliet.

### *Barnomsorg och Utbildning*

Fler elever i gymnasieutbildning och grundskola än budgeterat

### *Omsorg*

Något mer personal än budget i äldreomsorgen samt att effekter av handlingsplanen inom IFO inte har gett effekter ännu.

### *Kultur och Fritid*

Kostnader för föreningsbidrag beräknas bli lägre än budget

### *Samhällsbyggnad*

Intäkter från skogsavverkning beräknas bli högre än budgeterat

### *Finansiering*

Lägre kostnader för pensionsskuld förändring och uteblivet bidrag till konstgräsplan.

### *Skatteintäkter och Finansnetto*

Något högre skatteintäkter än budget samt lägre räntekostnader för kommunens låneskuld.



## Kommunens målarbetare

Från och med denna delårsrapport redovisas kommunens målarbete integrerat i delårsrapporten och följer nedanstående struktur.

### Kommunens vision är **Färgelanda – en attraktiv kommun att bo och leva i**

Kommunen leds av målstyrning. Det innebär att Kommunfullmäktige fastställer de övergripande målen samt ger ekonomiska förutsättningar i form av ramar till sektorerna i kommunens samtliga verksamheter. De övergripande målen bygger på kommunens vision och tanken att sträva efter demokrati, delaktighet och öppenhet. De övergripande målen skall vara vägledande för sektorerna i deras arbete.

Målstyrningens struktur är uppdelad i inriktningsmål med uppdrag och direktiv. Inriktningsmålen knyts till Kommunstyrelsen och uppdragen och direktiven fördelas på beredningarna och Kommunstyrelsens förvaltning. Kommunstyrelsen fördelar aktiviteter kopplade till inriktningsmålen till berörda sektorer. Förvaltningens sektorer fastställer effektmål för att mäta och redovisa hur de arbetar mot de inriktningsmålen.

På kommunnivå redovisas inriktningsmål kopplade till övergripande mål med en sammanfattande kommentar. För sektorerna redovisas de aktiviteter och de effektmål, som är kopplade till inriktningsmål, där respektive sektor har ett riktat ansvar.

Följande symboler visar vilken status respektive sektor bedömt de tilldelade aktiviteterna har.

-  Pågående
-  Vänteläge
-  Försenad
-  Ej påbörjad
-  Avslutad

### Övergripande mål:

## Boendeutveckling i hela kommunen

### Beskrivning

Människor med engagemang är grunden för att en kommun som Färgelanda skall kunna utvecklas. Boendemiljö företag och föreningsliv är viktiga för utvecklingen. Det engagemang som finns, ska tas till vara för att driva kommunen framåt. Attraktiva boendemiljöer ökar förutsättningarna för inflyttning till kommunen. Planen för landsbygdsutvecklingsområden i strandnära (LIS) områden ger nya möjligheter att skapa attraktiva boenden för kommunens invånare.

Kommunen skall se föreningslivet som en viktig faktor för kommunens framtida utveckling. Fokus skall ligga på barn och ungdomar. Valbohem AB skall erbjuda ett attraktivt boende för alla genom att höja boendekvaliteten på Valbohems befintliga fastighetsbestånd och nybyggnation.

### Inriktningsmål:

## Skapa förutsättningar för fler attraktiva boenden

### Kommentar

Efter att Översiktsplanen har aktualiserats, har en plankalender tagits fram för att prioritera och genomföra den fortsatta planprocessen.

Aktivitet	Ansvarig sektor	Förväntat resultat
Arbeta aktivt för att öka tillgängligheten till bredband och mobiltelefoni i hela kommunen	Samhällsbyggnad	Fibernätverk utbyggt, täcker hela kommunens landsbygd och drivs lokalt.



Aktivitet	Ansvarig sektor	Förväntat resultat
Aktualisera översiktsplanen i samråd med kommuninvånarna	Samhällsbyggnad	En aktualiserad översiktsplan

*Inriktningsmål:*  
**Öka invånarantalet**

*Kommentar*

Ett mer aktivt arbete behöver göras för att hitta exploatörer till de planlaga områden som finns i Översiktsplanen. Under hösten kommer en fördjupad översiktsplan för Färgelanda tätort att påbörjas.

Aktivitet	Ansvarig sektor	Förväntat resultat
Skapa förutsättningar för fler attraktiva boenden	Samhällsbyggnad	Detaljplanerat nytt bostadsområde i Ellenö. Detaljplanerat nytt bostadsområde i Östersjö-/Sundsbro-området.

*Inriktningsmål:*  
**Stimulera föreningslivet och det lokala engagemanget så att fler aktiveras**

*Kommentar*

Ett intensivt arbete har genomförts under perioden för att ta fram ett nytt regelverk för föreningsbidrag. Regelverk gäller från 2015 och har utformats för att stimulera aktiviteter genom höjd aktivitetsersättning.

Aktivitet	Ansvarig sektor	Förväntat resultat
Utforma föreningsbidragen så att de bidrar till utveckling i kommunen och aktiverar fler barn och ungdomar.	Kultur & fritid	Fler barn och ungdomar aktiveras. Föreningsaktiviteterna ökar i hela kommunen.

*Övergripande mål:*  
**Företagarkommun**

**Beskrivning**

Företagen är motorn i samhället och det lokala entreprenörskapet är avgörande för en livskraftig kommun med många arbetstillfällen. Kommunen skall arbeta med entreprenörskap som förhållningssätt och se det som ett naturligt alternativ. Vi vill att bärkraftiga småföretag skall utgöra en viktig del av Färgelandas framtid.

*Inriktningsmål:*  
**Kommunens verksamhet konkurrensutsätts och brukaren får ökad valfrihet**

*Kommentar*

Inga nya förslag till verksamheter som kan konkurrensutsättas har tagits fram under perioden.

Aktivitet	Ansvarig sektor	Förväntat resultat
Utreda möjliga verksamheter för konkurrensutsättning.	KS förvaltning & stab	Utredning klar. Verksamheter klara för att konkurrensutsättas. Minskad kommunal förvaltningsorganisation.

*Inriktningsmål:*  
**Bli en mer attraktiv företagarkommun med rättvisa villkor för näringslivet**

*Kommentar*





Aktivitet	Ansvarig sektor	Förväntat resultat
Undersöka företagsklimatet lokalt.	KS förvaltning & stab	Enkätundersökning har genomförts.
Hålla forum för dialog med kommunens näringsliv, såsom frukostmöten och Färgelandadagar. Skriftlig information till näringslivet kvartalsvis med relevant info	KS förvaltning & stab	Färgelanda kommun skall klättra i Svenskt Näringslivs ranking.
Jobba aktivt med kompetensförsörjningsfrågor tillsammans med näringslivet.	KS förvaltning & stab	Ökad nivå av kompetensförsörjning

*Övergripande mål:*

## Utvecklande skola & barnomsorg

### Beskrivning

Alla barn ska få en trygg uppväxt och ett lärande som leder till goda resultat och ett självständigt liv. Utbildningen ska anpassas så att varje elev ställs inför höga positiva förväntningar och uppmuntras uppnå och sätta nya mål. Det finns inget tak för hur långt våra elever kan nå. Alla elever i grundskolan ska nå sina individuella mål i samtliga ämnen.

*Inriktningsmål:*

### Elever och personal skall ha en trygg miljö

*Kommentar*

Kommentarer till detta övergripande mål återfinns under sektor Barnomsorg och Utbildning.

Aktivitet	Ansvarig sektor	Förväntat resultat
Sektorsövergripande samverkan för att på ett aktivt sätt motverka mobbing, förtryck och rasism	Barn & utbildning	Eleverna känner sig trygga under sin skolgång. Höjd närvaro i skolan.

*Inriktningsmål:*

### Alla elever som slutar grundskolan ska ha behörighet till ett gymnasieprogram

*Kommentar*

Aktivitet	Ansvarig sektor	Förväntat resultat
Familjecentral i Färgelanda kommun	Barn & utbildning	Familjecentral i drift, FO, Öppen förskola, BVC, MVC, mm ingår
Ta fram en plan för ikt-pedagogik inom skolan	Barn & utbildning	Plan antagen. Skolorna är förberedda för att elevdatorer sätts in i undervisningen.
Implementera entreprenöriellt lärande i kommunens grundskolor.	Barn & utbildning	Entrepreneuriellt lärande tillämpas. Plan finns för implementering.
Erbjuda tre språkval.	Barn & utbildning	Språkval erbjuds.
Öka samarbetet mellan skola och näringsliv.	Barn & utbildning	Elever informeras tydligare om det lokala näringslivet. Plan finns för hur samarbete skall stärkas.
Välfärdsberedningen: Utarbeta skol- och barnomsorgstrategi som bidrar till utveckling enligt kommunens övergripande mål.	Barn & utbildning	Strategi finns för hur utbud och efterfrågan ser ut samt hur valfrihet skall tillgodoses på 10 års sikt.

*Inriktningsmål:*

### Erbjuda valfrihet inom skola och barnomsorg i hela kommunen

*Kommentar*

Aktivitet	Ansvarig sektor	Förväntat resultat
-----------	-----------------	--------------------



Aktivitet	Ansvarig sektor	Förväntat resultat
Nya avdelningar skall i första hand drivas av externa utförare.	KS förvaltning & stab	Barnomsorgen liksom valfriheten stärks upp i södra kommundelarna.
Upprätta ett policydokument över ersättnings till fristående verksamhet för att underlätta etablering av dessa.	KS förvaltning & stab	Policydokument finns antaget

*Övergripande mål:*

## Omsorg med valfrihet och värdighet

### Beskrivning

Framtidens äldreomsorg bygger på att man ges möjlighet att bo kvar i sin hemmiljö så länge som möjligt. Vi ska via hembesök, förebyggande arbete och ökad kompetens i ett tidigt skede upptäcka ev. behov. Det skall finnas trygghets/seniorboende för de som vill flytta till en anpassad bostad som ett komplement till det särskilda boendet. Den enskilde individen i behov av hjälp skall mötas med respekt och värdighet.

*Inriktningsmål:*

### Utveckla det förebyggande arbetet för att möta brukarens behov på bästa sätt

*Kommentar*

Arbetet pågår och fortsätter med genomförandet av de åtgärder som finns i handlingsplane för att utveckla verksamheten inom IFO.

Aktivitet	Ansvarig sektor	Förväntat resultat
Utveckla arbetet med förebyggande insatser inom IFO	Omsorg	Insatser förebyggs/undviks. Finansiella mål uppnås.
Arbetar långsiktigt strategiskt för hemmaplanslösningar inom IFO	Omsorg	Minskat antal institutionsplaceringar
Långsiktig plan för familjehem och jourhem	Omsorg	Plan finns antagen

*Inriktningsmål:*

### Utveckla aktivitetsformer tillsammans med de äldre

*Kommentar*

Aktivitet	Ansvarig sektor	Förväntat resultat
Erbjuda utevistelse	Omsorg	Alla ska ha möjlighet till utevistelse inom äldreomsorgen
Utvecklat arbete med sysselsättning och naturliga mötesplatser för kommunens äldre.	Omsorg	I samarbete med pensionärsorganisationerna erbjuds sysselsättning och mötesplatser.

*Inriktningsmål:*

### Äldre erbjuds alternativa boendeformer

*Kommentar*

Aktivitet	Ansvarig sektor	Förväntat resultat
Erbjuda trygghets-/seniorboende på Lillågården.	Omsorg	Trygghets-/seniorboende finns och erbjuds.



## Övergripande mål: Miljökommun

### Beskrivning

Det är viktigt att väga in miljöfrågorna i alla delar av kommunens verksamhet. Riksdagens 16 övergripande miljömål bör beaktas i arbetet. Kommunen har minskat sin energiförbrukning men arbetet behöver fortsätta. Visionen är att mer förnybar el kan produceras i kommunen men även konsumeras av kommunen.

### Inriktningsmål:

#### Samhällsplanera långsiktigt och överlämna ett hållbart arv till kommande generationer

#### Kommentar

Kartläggning av lokalbehovet har påbörjats under perioden. Behovet kommer att utgöra underlag för lokalförsörjningsplanen och underhållsplanen.

Aktivitet	Ansvarig sektor	Förväntat resultat
Ta fram en fastighetsplan tillsammans med en långsiktig plan för underhåll och lokalförsörjning	Samhällsbyggnad	Planer finns fastställda
Vid samhällsplanering och bygglovsgivande skall hänsyn tas till riksdagens antagna miljömål	Samhällsbyggnad	I alla beslut tas hänsyn till riksdagens 16 miljömål

### Inriktningsmål:

#### Främja ett långsiktigt hållbart samhälle samt en giftfri miljö

#### Kommentar

Aktivitet	Ansvarig sektor	Förväntat resultat
Kommunens egen måltidsverksamhet ska utvecklas för att minska klimatpåverkan	Samhällsbyggnad	Andelen krav- och rättvisemärkta samt ekologiska varor i måltidsverksamheten skall ha ökat. Utbudet skall matcha säsongutbudet.
Uppdatera energi- och klimatplanen	Ingen utsedd	Antagen uppdaterad plan med nya miljömål för kommunen.

### Inriktningsmål:

#### Färgelanda kommun ska verka för att fossilfri och miljövänlig energi används i kommunen

#### Kommentar

De lokaler där energieffektivisering har genomförts understiger byggnormen med god marginal. En cykel finns att tillgå för verksamheterna i Färgelanda tätort.

Aktivitet	Ansvarig sektor	Förväntat resultat
Kontinuerlig energieffektivisering ska ske i kommunens egna lokaler och verksamheter	Samhällsbyggnad	Vid ny-, om och tillbyggnader av kommunens egna lokaler ska energiförbrukningen understiga byggnormens krav med minst 20%
Införa fler cyklar i de kommunala verksamheterna som komplement till bil i tätorterna	KS förvaltning & stab	Cyklar finns att tillgå för verksamheten i tätorterna.

## Övergripande mål:

### Demokrati & delaktighet

#### Beskrivning

Vår kommun skall präglas av ömsesidigt förtroende, jämställdhet, inflytande och ansvar. Dialog, delaktighet och inflytande i samhället är en grundläggande förutsättning för folkhälsan. Inflytande och möjligheter att påverka den egna livssituationen har ett starkt samband med hälsa och



livskvalitet. All verksamhet skall genomsyras av ett barnperspektiv enligt FN:s barnkonvention.

### *Inriktningsmål:*

#### **Vara en attraktiv arbetsgivare**

##### *Kommentar*

Under våren har en handlingsplan för god arbetsmiljö tagits fram och beslutats. Under hösten påbörjas implementeringen av de åtgärder som finns i planen.

Aktivitet	Ansvarig sektor	Förväntat resultat
Varje skola ska ta fram en plan för hur elev- och föräldrainflytande ska stärkas	Barn & utbildning	Plan finns framtagna
Ta tillvara personalens kunskaper och utvecklingsidéer	KS förvaltning & stab	Ökad delaktighet för personalen. Verksamheterna har profileringsmöjlighet och kan friare fördela resurser inom resultatenheten
Jämställda arbetsvillkor och löner för kvinnor och män	KS förvaltning & stab	Ökad jämställdhet bland arbetsvillkoren samt en ökad trivsel
Fler erbjuds heltidstjänster	KS förvaltning & stab	Ökad trivsel

### *Inriktningsmål:*

#### **Ökad dialog med kommuninvånarna**

##### *Kommentar*

Aktivitet	Ansvarig sektor	Förväntat resultat
Ökat brukarinflytande i kommunens verksamheter	Kultur & fritid	Brukare kan och vill påverka kommunens verksamhet i högre grad
Beredningarnas arbete med utvecklingsplaner skall ske i dialog med kommuninvånarna	Samhällsbyggnad	Dialog i olika former förs med kommuninvånarna kring planarbete

### *Övergripande mål:*

#### **Ekonomi i balans**

##### **Beskrivning**

En stabil ekonomi är nödvändig för att få reformutrymme, bättre möjligheter att utveckla kommunen och nå uppsatta mål.

### *Inriktningsmål:*

#### **Årets resultat skall vara 2-3 % av skatter och avgifter**

##### *Kommentar*

Årets resultat beräknas följa budget och uppgå till cirka 2,3 - 2,5% av skatter och avgifter. Det innebär att målen kommer att uppfyllas också i år.

Aktivitet	Ansvarig sektor	Förväntat resultat
Att anpassa varje verksamhet till ekonomin	KS förvaltning & stab	Verksamheterna håller angivna budgetramar

### *Inriktningsmål:*

#### **En långsiktigt hållbar verksamhet med ekonomi i balans**

##### *Kommentar*

Kommunen beräknas att nå samtliga finansiella mål under 2014.

Regelverk för investeringar har tagits fram och använts under 2014. Dialog har också påbörjats med Färgelanda Vatten AB för att också inkludera bolagets investeringar inom ramen för kommunens regelverk.



<b>Aktivitet</b>	<b>Ansvarig sektor</b>	<b>Förväntat resultat</b>
<b>Utveckla resurs-fördelningsmodeller och möjligheter till resultatenheter</b>	<i>KS förvaltning &amp; stab</i>	Resursfördelningsmodeller har införts liksom ett ökat antal resultatenheter
<b>Ta fram en strategi för en långsiktigt hållbar ekonomi i balans med utvecklingsmöjlighet för kommunen</b>	<i>KS förvaltning &amp; stab</i>	Resultat skall vara 2-3 % av skatter och avgifter och kommunens soliditet skall på sikt uppnå 40 %
<b>Se över reglerna för investeringar och avskrivningar</b>	<i>KS förvaltning &amp; stab</i>	Tagit fram nytt regelverk och policy för investeringar samt avskrivningar



## Personalredovisning

### Anställda

Med anställda avses i detta avsnitt antalet tillsvidareanställda och visstidsanställda. Vi utgår från fysiska personer och om en person har flera anställningar inom kommunen, så räknas personen bara en gång. Intermittent (timavlönade) anställda är exkluderade.

### Antal anställda

St	201407	201308	2012	2011
<b>Tillsvidare</b>	<b>414</b>	<b>420</b>	<b>416</b>	<b>448</b>
<i>Kvinnor</i>	358	364	359	376
<i>Män</i>	56	56	57	72
<b>Visstid</b>	<b>37</b>	<b>33</b>	<b>34</b>	<b>45</b>
<i>Kvinnor</i>	20	18	24	31
<i>Män</i>	17	15	10	14
<b>Total</b>	<b>451</b>	<b>453</b>	<b>450</b>	<b>493</b>
<i>Kvinnor</i>	378	382	383	407
<i>Män</i>	73	71	67	86

Per den 31 juli 2014.

### Antal anställda per sektor

St	Total	Tillsvidare	Visstid
<b>Barn &amp; Utbildning</b>	<b>155</b>	<b>148</b>	<b>7</b>
<i>Kvinnor</i>	138	131	7
<i>Män</i>	17	17	0
<b>Omsorg</b>	<b>209</b>	<b>196</b>	<b>13</b>
<i>Kvinnor</i>	193	184	9
<i>Män</i>	16	12	4
<b>Service</b>	<b>50</b>	<b>35</b>	<b>15</b>
<i>Kvinnor</i>	22	19	3
<i>Män</i>	28	16	12
<b>Kultur &amp; Fritid</b>	<b>20</b>	<b>19</b>	<b>1</b>
<i>Kvinnor</i>	10	10	0
<i>Män</i>	10	9	1
<b>Stab</b>	<b>17</b>	<b>16</b>	<b>1</b>
<i>Kvinnor</i>	15	14	1
<i>Män</i>	2	2	0
<b>Total</b>	<b>451</b>	<b>414</b>	<b>37</b>

Per den 31 juli 2014.

### Sysselsättningsgrad

Den 31 juli 2014 arbetade 63 % av kommunens tillsvidare- och visstidsanställd personal heltid, vilket är en ökning med 1 % jämfört med motsvarande tidpunkt 2013. Andelen deltidsanställda som har fått ökad sysselsättningsgrad under perioden har också ökat med 1 % från 25 % till 26%.



## Sysselsättningsgrad

St	201407	201308	2012	2011
<b>Heltid</b>	<b>284</b>	<b>282</b>	<b>284</b>	<b>296</b>
<i>Kvinnor</i>	223	221	227	221
<i>Män</i>	61	61	57	75
<b>75 - 99%</b>	<b>119</b>	<b>115</b>	<b>108</b>	<b>125</b>
<i>Kvinnor</i>	113	111	104	120
<i>Män</i>	6	4	4	5
<b>&lt; 75%</b>	<b>48</b>	<b>56</b>	<b>58</b>	<b>72</b>
<i>Kvinnor</i>	42	50	52	66
<i>Män</i>	6	6	6	6
<b>Andel (%) heltid av totalt antal anställda</b>	<b>63</b>	<b>62</b>	<b>63</b>	<b>60</b>

Per den 31 juli 2014

Färgelanda kommun har som mål att öka andelen heltidstjänster, men även arbeta mot önskad sysselsättningsgrad, då alla anställda inte vill ha heltid. Flertalet deltidsanställda finns inom sektor Omsorg. Andelen heltidsanställda inom sektorn har ökat med 1 % och andelen deltidsanställda som har fått höjd sysselsättningsgrad har ökat med 2 % jämfört med 2013. Inom sektorn pågår ett projekt som ska leda till högre sysselsättningsgrader och i förlängningen även fler heltidstjänster. Arbetet kommer att fortgå under flera år.

## Sysselsättningsgrad sektor Omsorg

St	201407	201308	2012	2011
<b>Heltid</b>	<b>91</b>	<b>88</b>	<b>93</b>	<b>91</b>
<i>Kvinnor</i>	77	75	81	75
<i>Män</i>	14	13	12	16
<b>75 - 99%</b>	<b>93</b>	<b>89</b>	<b>81</b>	<b>86</b>
<i>Kvinnor</i>	91	87	79	84
<i>Män</i>	2	2	2	2
<b>&lt; 75%</b>	<b>25</b>	<b>30</b>	<b>36</b>	<b>41</b>
<i>Kvinnor</i>	25	30	36	41
<i>Män</i>	0	0	0	0
<b>Andel (%) heltid av totalt antal anställda</b>	<b>44</b>	<b>43</b>	<b>44</b>	<b>42</b>

Per den 31 juli 2014.

## Löner

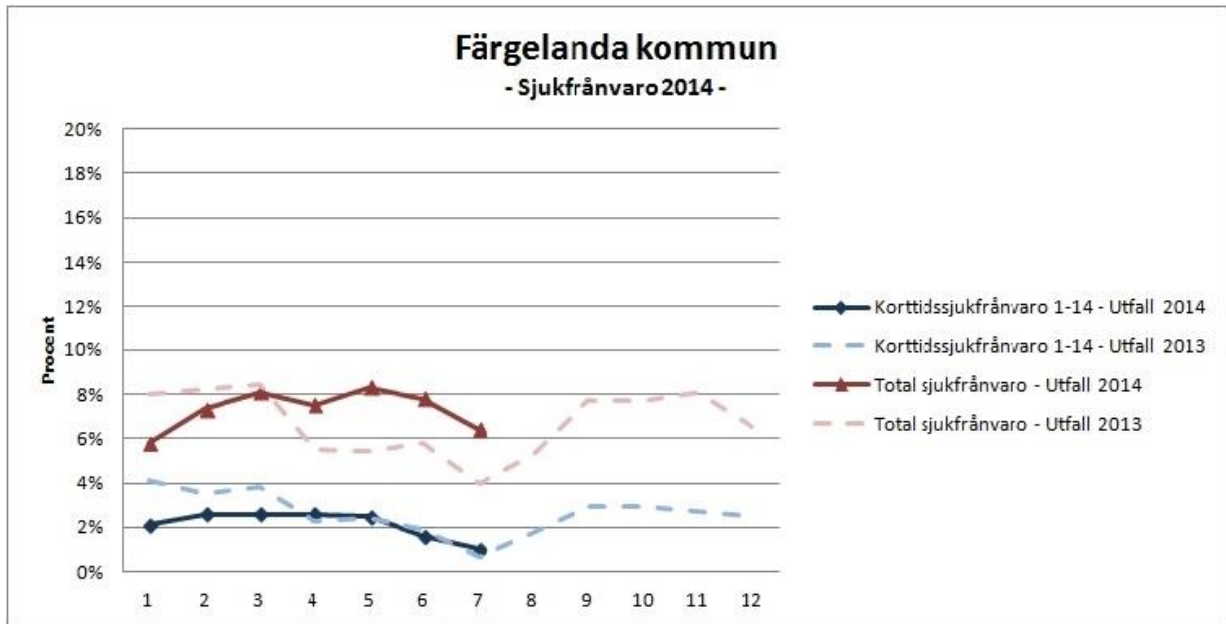
Medellönen den 31 juli 2014 var 26 837 kr, en höjning med 1 011 kr jämfört med föregående år. Kvinnornas medellön var 26 487 kr och har därmed ökat med 1 034 kr. Männens medellön var 28 991 kr, vilket innebär en höjning med 812 kr.

2014 års löneöversyn gav ett utfall på 2,9% totalt. Lärare och socialsekreterare var prioriterade grupper och fick ett utfall på 4,5% resp 3,5%.

Årets lönekartläggning påvisar att de löneskillnader som finns inom eller mellan grupper inte kan härledas till kön, utan förklaras med andra faktorer.



## Sjukfrånvaro



Grafen ovan visar total sjukfrånvaro samt korttidsfrånvaro 2014 jämfört med 2013.

## Arbetsmiljö

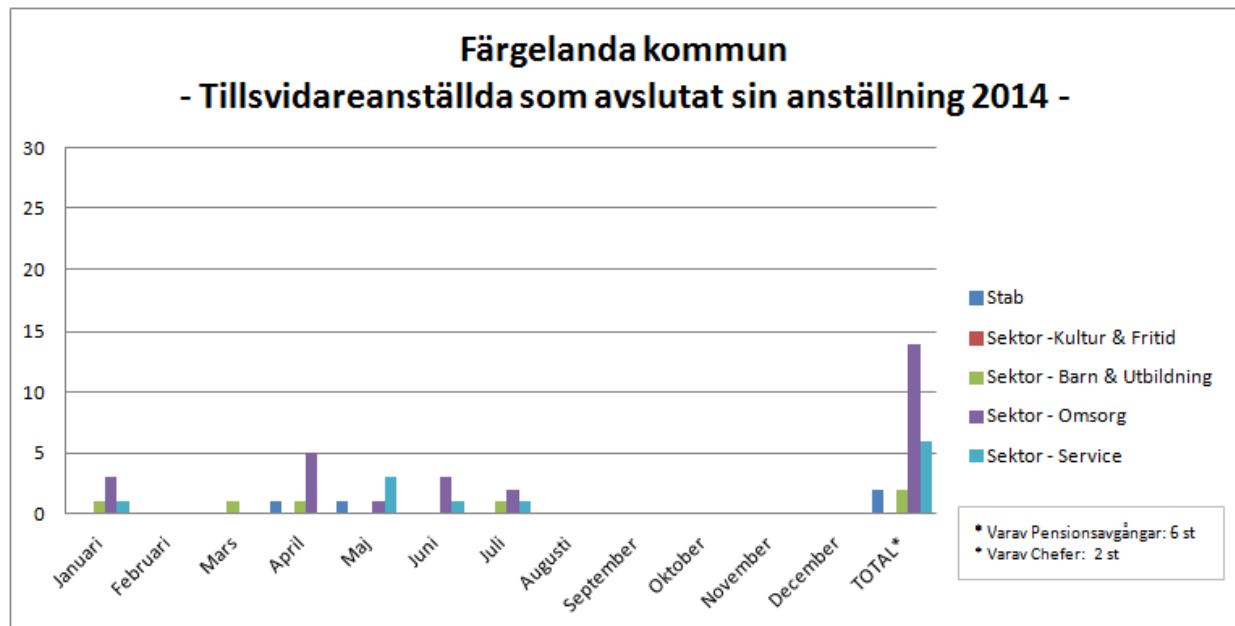
Under 2013 investerades en större del av budgeten för företagshälsovård i arbetet med att riskbedöma kommunens alla verksamheter. Detta arbete fortsätter under 2014 i en något mindre omfattning med att följa upp riskbedömningarna och att stödja chefer i systematiskt arbetsmiljö. Behovet av rehabilitering har ökat och under året har ytterligare 24% av budgeten använts till rehabiliteringsinsatser.

	Rehabilitera	Förebygga	Främja	Totalt
<b>Organisation</b>	1%	52%	0%	53%
<b>Grupp</b>	0%	2%	3%	6%
<b>Individ</b>	36%	4%	1%	41%
<b>Totalt</b>	37%	58%	5%	100%





## Personlörlichkeit



Under 2014 har 24 tillsvidareanställda lämnat sina anställningar i kommunen, varav 6 p g a ålderspension. 2 av dem som slutat var chefer.



## Ekonomisk redovisning

### Finansiella mål

För planperioden 2014-2016 har tre finansiella mål fastställts i budgetarbetet.

- För att klara balanskravet samt uppnå en långsiktigt sund ekonomi ska resultatet uppgå till minst 2,0-3,0 procent av totala skatteintäkter och statsbidrag.
- För att uppnå en hög betalningsberedskap ska likviditeten överstiga 10 mnkr.
- För att ha en tillräcklig stabilitet och förmåga att motstå förluster är målsättningen att soliditeten på längre sikt ska uppgå till minst 50 procent.
- Under planperioden ska soliditeten öka till 40 procent.

Årets finansiella mål	Utfall	Budget
Resultat, %	5,4	2,3
Resultat, mnkr	12,1	7,5
Likviditet, mnkr	28,9	> 10,0
Soliditet, %	45,1	40

Samtliga av kommunens finansiella mål uppnås för perioden och utfallet bättre än det kortsiktiga perspektivet i budgeten för 2014.

### Periodens resultat

#### Målsättning:

Resultatet ska uppgå till mellan 2 och 3%. För 2014 budgeteras ett resultat på 7,5 mnkr eller 2,3%

(Inom parantes redovisas siffror för augusti 2013)

För årets första åtta månader redovisar kommunen ett resultat på +12,1 mnkr (+17,3).

Periodens budgeterade resultat uppgår till +6,9 mnkr. Totalt sett är periodens resultat 5,2 mnkr bättre än budget. Den periodiserade budgeten är till vissa delar rakt periodiserad över åren, vilket innebär att en jämförelse med periodens budgeterade resultat inte är helt relevant att göra.

Kommunens intäkter är ganska jämt fördelade över året, medan framför allt personalkostnaderna är lägre under sommaren, pga semesterskulsredovisningen, än under övriga delar av året. Det medför att kommunens resultat (intäkter-kostnader) är som bäst per 31 augusti.

### Nettokostnader och nettokostnadsandel (%)

	Bokslut 201308	Bokslut 201408	Budget 2014	Prognos 2014
Verksamheten	88,8 %	91,2 %		
Avskrivningar	3,1 %	3,2 %		
Finansnetto	0,2 %	0,2 %		
<b>Resultat</b>	<b>7,9 %</b>	<b>5,4 %</b>	<b>2,3 %</b>	<b>2,3 %</b>

### Skatter och stadsbidrag

Utdebiteringen har sänkts till 2014 och uppgår till 22,26 per skattekrona. Inför 2014 har regelverket för skatteutjämningsystemet förändrats vilket har inneburit ökade intäkter från utjämningsystemet.

Skatteintäkter, fastighetsavgifter samt skatteutjämningsbidrag uppgår för perioden till 223,6 mnkr vilket är 0,7 mnkr högre än budget och 4,6 mnkr högre än motsvarande period föregående år.

### Finansnetto

Finansnetto för perioden uppgår till -0,4 mnkr vilket är 0,9 mnkr bättre än budget. I slutet av förra året slutamorterades delar av låneskulden. Avvikelsen beror främst på den lägre låneskulden och lägre räntenivå på skulden.



## Anläggningstillgångar

Budgeterade och påbörjade investeringar redovisas i separat tabell. Periodens investeringar uppgår till 5,6 mnkr. Merparten av investeringarna sker inom sektor Service som har fortsatt med åtgärder för energieffektivisering med 0,9 mnkr. Under året har också bredbandsutbyggnaden fortsatt och hittills i år har 1,6 mnkr investerats. Projekteringen av GC-vägen mellan Färgelanda och Stigen har genomförts som en start på den investeringen.

Årets beslutade investeringsutrymme uppgår till 20,0 mnkr varav investeringar på 19,0 mnkr hittills har beslutats av kommunstyrelsen. Troligtvis kommer en del av de beslutade investeringarna inte att genomföras under året utan behöver föras över till 2015.

Planenliga avskrivningar av kommunens tillgångar har under perioden skett med 7,1 mnkr jämfört med 6,8 mnkr föregående år. Beloppet påverkas av när under året investeringsobjekten är färdigställda.

Ytterligare kommentarer till årets investeringar återfinns under respektive sektorsavsnitt.

## Likviditet

### Målsättning:

Likviditeten ska överstiga 10 mnkr vid periodslutet

Likviditeten uppgår till 28,9 mnkr för kommunen. För koncernen uppgår likviditeten till 34,8 mnkr.

En fortsatt hög kassalikviditet tillsammans med en förbättrad soliditet visar att kommunens totala finansiella handlingsutrymme ytterligare har förstärkts under perioden.

## Eget kapital

Kommunens egna kapital har genom periodens resultat ökat med 12,1 mnkr till totalt 110,3 mnkr.

## Pensionsskuld och övriga avsättningar

Pensionsskulden består dels av pensioner intjänade för 1998 som redovisas som ansvarsförbindelser och pensioner intjänade från 1998 som redovisas som skuld i balansräkningen.

Redovisad pensionsskuld baseras på prognos per 31/12-2013.

## Låneskuld

Kommunens goda likviditet har möjliggjort en minskning av kommunens skulder även under denna period. Under perioden har inlösen av lån för 15,0 mnkr kunnat verkställas. Totalt uppgår kommunens låneskuld till 75,0 mnkr och den genomsnittliga skuldräntan uppgår för närvarande till 1,8 procent.

## Koncernen

Kommunkoncernens låneskuld var uppgår till 210,0 mnkr.

Kommunen har ett borgensåtagande gentemot Valbohem på 135 mnkr.

Kommunen har också beviljat en borgensram för Färgelanda Vatten AB på 40 mnkr. Under perioden har denna inte utnyttjats utan reversen på 29,1 mnkr kvarstår.

## Soliditet

### Målsättning:

Kommunens soliditet ska långsiktigt uppgå till 50% och under 2014 till minst 40%

Kommunens soliditet överstiger det för året satta målet och uppgår vid periodens slut till 45,1%.

Skuldsättningsgraden beskriver hur stor del av tillgångarna som går åt för att täcka skulderna.



	<b>Bokslut 201308</b>	<b>Bokslut 201408</b>	<b>Budget 2014</b>
Soliditet	34,5 %	45,1 %	40,0 %
Skuldsättningsgrad	65,5 %	54,9 %	60,0 %
- varav avsättning	5,9 %	0,9 %	1,0 %
- varav kortfristig skuldsättning	19,5 %	23,3 %	25,0 %
- varav långfristig skuldsättning	40,1 %	30,7 %	34,0 %



## Resultaträkning

Belopp i Mkr	N o t	Kommunen					Koncernen	
		Bokslut 201308	Bokslut 201408	Budget 201408	Budget 2014	Prognos 2014	Bokslut 201308	Bokslut 201408
Verksamhetens intäkter	1	53,7	51,8	54,1	81,2	80,0	79,3	84,6
Verksamhetens kostnader	2	-248,2	-255,8	-261,1	-394,4	-396,7	-267,7	-281,9
Avskrivningar	3	-6,8	-7,2	-7,6	-11,5	-11,0	-10,4	-10,8
<b>Verksamhetens nettokostnader</b>		<b>-201,3</b>	<b>-211,2</b>	<b>-214,6</b>	<b>-324,7</b>	<b>-327,7</b>	<b>-198,8</b>	<b>-208,1</b>
Skatteintäkter	4	163,6	158,5	158,4	237,5	237,8	163,6	158,5
Generella statsbidrag och utjämning	5	55,4	65,1	64,5	96,7	98,4	55,4	65,1
Finansiella intäkter	6	0,8	0,6	1	1,5	1,5	0,2	0,6
Finansiella kostnader	7	-1,2	-1	-2,3	-3,5	-2,5	-3,8	-4,1
<b>Resultat före extraordinära poster</b>		<b>17,3</b>	<b>12,1</b>	<b>7,0</b>	<b>7,5</b>	<b>7,5</b>	<b>16,6</b>	<b>12,0</b>
Extraordinära intäkter								
Extraordinära kostnader								
<b>Periodens resultat</b>		<b>17,3</b>	<b>12,1</b>	<b>7,0</b>	<b>7,5</b>	<b>7,5</b>	<b>16,6</b>	<b>12,0</b>



## Balansräkning

Belopp i Mkr	Not	Kommunen		Koncernen	
		Bokslut 201308	Bokslut 201408	Bokslut 201308	Bokslut 201408
<b>TILLGÅNGAR</b>					
<b>Anläggningstillgångar</b>					
Materiella anläggningstillgångar	8 a, 8b, 9a, 9b	150,2	151,9	323,7	325,9
Finansiella anläggningstillgångar	10	41,0	41,1	41,1	2,7
<b>Summa anläggningstillgångar</b>		<b>191,2</b>	<b>193,0</b>	<b>364,8</b>	<b>328,6</b>
<b>Omsättningstillgångar</b>					
Förråd, lager och exploateringsfastigheter					
Fordringar	11	25,2	22,7	24,9	23,0
Kassa och bank	12	53,0	28,9	59,9	34,8
<b>Summa omsättningstillgångar</b>		<b>78,2</b>	<b>51,6</b>	<b>84,8</b>	<b>57,8</b>
<b>SUMMA TILLGÅNGAR</b>		<b>269,4</b>	<b>244,6</b>	<b>449,6</b>	<b>386,4</b>
<b>EGET KAPITAL, AVSÄTTNINGAR OCH SKULDER</b>					
<b>Eget kapital</b>					
därav periodens resultat		93,0	110,3	93,7	110,9
		17,3	12,1	16,7	12,0
<b>Avsättningar</b>					
Avsättningar pensioner	14	12,7	1,8	12,7	2,1
Avsättningar löneskatt		3,1	0,4	3,1	0,4
Övriga avsättningar	15	0,1	0,1	0,1	1,2
<b>Summa avsättningar</b>		<b>15,9</b>	<b>2,3</b>	<b>15,9</b>	<b>3,7</b>
<b>Skulder</b>					
Långfristiga skulder	16	107,9	75,0	243,3	210,0
Kortfristiga skulder	17	52,6	57,0	58,0	61,8
<b>Summa skulder</b>		<b>160,5</b>	<b>132,0</b>	<b>301,3</b>	<b>271,8</b>
<b>S:A EGET KAPITAL OCH SKULDER</b>		<b>269,4</b>	<b>244,6</b>	<b>410,9</b>	<b>386,4</b>
Soliditet		34,5 %	45,1 %	22,8 %	28,7 %
<b>Ansvarsförbindelser</b>					
Pensionsförpliktelser per 31 augusti			174,0		174,0
Borgensförbindelser		131,1	135,4	0,5	0,4



## Kassaflödesanalys

Belopp i Mkr	Kommunen	
	Bokslut 201308	Bokslut 201408
<b>Den löpande verksamheten</b>		
Periodens resultat	17,3	12,1
Justering för av- och nedskrivningar	6,8	7,2
Justering för gjorda avsättningar	-0,1	0
Justering för övriga ej likviditetspåverkande poster	0	0
<b>Medel från verksamheten före förändring av rörelsekapital</b>	<b>24,0</b>	<b>19,3</b>
Ökning(-)/minskning(+) kortfristiga fordringar	12,3	7,5
Ökning(-)/minskning(+) förråd, lager och exploateringsfastigheter	0	0
Ökning(-)/minskning(+) kortfristiga skulder	-17,2	-1
<b>Kassaflöde från den löpande verksamheten</b>	<b>19,1</b>	<b>25,8</b>
<b>Investeringsverksamheten</b>		
Investering i materiella anläggningstillgångar	-4,4	-5,6
Bidrag till materiella anläggningstillgångar	35,6	0
Försäljning av materiella anläggningstillgångar	-29,1	-0,1
Investering i finansiella anläggningstillgångar	0	0
Försäljning av finansiella anläggningstillgångar	0	0
<b>Kassaflöde från investeringsverksamheten</b>	<b>2,1</b>	<b>-5,7</b>
<b>Finansieringsverksamheten</b>		
Nyupptagna lån	0	0
Amortering av skuld	-3,3	-15,0
Ökning av långfristiga fordringar	0	0
Minskning av långfristiga fordringar	0	0
Inlösen av pensionsskuldavsättning	0	0
Ökning av långfristig skuld (NÄRF)	0	0
<b>Kassaflöde från finansieringsverksamheten</b>	<b>-3,3</b>	<b>-15,0</b>
<b>Periodens kassaflöde</b>	<b>17,9</b>	<b>5,1</b>
Likvida medel från årets början	35,1	23,9
Likvida medel från periodens slut	53,0	28,9
Periodens förändring av likvida medel	17,9	5,1



## Notförteckning

Belopp i Tkr	Kommunen		Koncernen	
	201308	201408	201308	201408
<b>Not 1 Intäkter</b>				
Statsbidrag	21 286	19 895		
Övriga bidrag	6 688	3 151		
Konsumtionsavgifter	5 659	6 793		
Huvudavgift (Bo-/vård-/musikskoleavgift/färdtjänst m.m.)	2 909	3 295		
Kostersättning	176			
Avgifter från andra kommuner	0	0		
Övriga avgifter	3 386	1 359		
Försäljning	1 113	5 981		
Hysesintäkter	7 231	8 224		
Övriga intäkter	5 295	3 175		
<b>Summa</b>	<b>53 743</b>	<b>51 873</b>		
<b>Not 2 Kostnader</b>				
Personalkostnader	138 329	140 982		
Material	16 813	15 608		
Köpta tjänster	28 772	38 937		
Entreprenader	51 219	49 257		
Övriga kostnader/Bidrag	13 114	11 084		
<b>Summa</b>	<b>248 247</b>	<b>255 868</b>		
<b>Not 3 Avskrivningar</b>				
Inventarier	2 235	2 138		
Fastigheter	4 544	5 022		
<b>Summa</b>	<b>6 779</b>	<b>7 160</b>		
<b>Not 4 Skatteintäkter och bidrag</b>				
Kommunalskatt	163 642	158 549		
Slutavräkning skattemedel	0	0		
<b>Summa</b>	<b>163 642</b>	<b>158 549</b>		
<b>Not 5 Generella statsbidrag</b>				
Inkomstutjämnning	49 452	53 165		
Kostnadsutjämnning	-419	7 025		
Fastighetsavgift	7 744	7 843		
Utjämningsavgift LSS	-3 409	-4 418		
Strukturbidrag/Införandebidrag	0	454		
Regleringsbidrag	1 991	1 012		
<b>Summa</b>	<b>55 359</b>	<b>65 081</b>		
<b>Not 6 Finansiella intäkter</b>				
Ränteintäkter	663	522		
Räntebidrag	0	0		
Övriga finansiella intäkter	99	56		
<b>Summa</b>	<b>762</b>	<b>578</b>		





Belopp i Tkr	Kommunen	Koncernen
<b>Not 7 Finansiella kostnader</b>		
Räntekostnad lån	-1 144	-918
Räntekostnad pensionsskuld	0	0
Övriga finansiella kostnader	-57	-53
Skatt pga bokslutsdisposition	0	0
<b>Summa</b>	<b>-1 201</b>	<b>-971</b>
<b>Not 8a Mark, byggnader och tekniska anläggningar</b>		
<i>Ingående anskaffningsvärde</i>		327 085
Akkumulerad avskrivning		-181 069
Årets investeringar		
Utrangering		
Försäljning		
Reavinst		
Reaförlust		
Nedskrivning		
Avskrivning		-5 022
<b>Redovisat värde vid periodens slut</b>		<b>140 994</b>
<i>Avskrivningstider 10 - 50 år</i>		
<b>Not 8b Specifikation mark, byggnader och tekniska anläggningar</b>		
Markreserv	13 248	13 248
Verksamhetsfastigheter	77 526	75 177
Fastigheter för affärsverksamhet	5 776	5 472
Publika fastigheter	11 505	11 017
Fastigheter för annan verksamhet	27 370	26 737
Övriga fastigheter inkl VA-anläggningar	453	4 090
Pågående arbeten	2 558	5 253
Exploateringsmark	0	0
<b>Summa</b>	<b>138 436</b>	<b>140 994</b>
<b>Not 9a Maskiner och inventarier</b>		
<i>Ingående anskaffningsvärde</i>		48 515
Akkumulerad avskrivning		-35 984
Årets investeringar*		482
Utrangering		
Försäljning		
Reavinst		
Reaförlust		
Nedskrivning		
Avskrivning		-2 138
<b>Redovisat värde vid periodens slut</b>		<b>10 875</b>
<i>Avskrivningstider 3 - 10 år</i>		
<i>*Inköp av inventarier redovisas enligt SKL 's rekommendationer</i>		
<i>Linjär avskrivning tillämpas för samtliga tillgångar. Pågående investeringar avskrivs ej.</i>		



Belopp i Tkr	Kommunen	Koncernen
<b>Not 9b Specifikation maskiner och inventarier</b>		
Maskiner	637	1 006
Inventarier	10 681	9 489
Bilar och andra transportmedel	52	68
Konst	180	180
Övriga maskiner och inventarier	185	132
<b>Summa</b>	<b>11 735</b>	<b>10 875</b>
<b>SUMMA ANLÄGGNINGSTILLGÅNGAR</b>	<b>150 171</b>	<b>151 869</b>
<b>Not 10 Finansiella tillgångar</b>		
Valbohem AB	7 500	7 500
Färgelanda Vatten AB	2 500	2 500
Vindenergi Väst AB	15	15
Dalslands Turist AB	253	253
Kommuninvest Ekonomiska förening	264	264
Ödeborg Folkets Hus	48	48
Kommuninvest Ekonomiska förening	1 300	1 300
Revers Färgelanda Vatten AB	29 156	29 156
HBV		50
<b>Summa</b>	<b>41 036</b>	<b>41 086</b>
<b>Not 11 Kortfristiga fordringar</b>		
Kundfordringar	3 050	4 075
Förutbetalda kostnader/upploopna intäkter	12 762	17 342
Mervärdesskatt	1 046	1 262
Övriga fordringar hos staten	3 614	
Övriga fordringar	4 783	12
Kortfristiga placeringar	0	0
<b>Summa</b>	<b>25 255</b>	<b>22 691</b>
<b>Not 12 Kassa och bank</b>		
Handkassa	31	24
Kassa och bank	52 956	28 947
<b>Summa</b>	<b>52 987</b>	<b>28 971</b>
<b>Not 13 Eget kapital</b>		
Årets resultat	17 290	12 082
Resultatutjämnings reserv		
Övrigt eget kapital	75 701	98 218
<b>Summa</b>	<b>92 991</b>	<b>110 300</b>
<b>Not 14 Avsatt till pensioner</b>		
Specifikation avsatt till pensioner	12 673	1 776
Löneskatt	3 075	431
<b>Summa</b>	<b>15,8</b>	<b>2 207</b>



Belopp i Tkr	Kommunen		Koncernen	
<b>Not 15 Övriga avsättningar</b>				
Framtida underhåll av våtmarker	133 758	84 288		
<b>Not 16 Långfristiga skulder</b>				
<i>Långfristiga lån</i>				
Ingående skuld	105 712	83 828		
Nya lån	0	0		
Amorteringar och lösen av lån	-3 322	-15 000		
Utgående skuld	102 390	68 828		
<i>Övriga långfristiga skulder</i>				
Ingående skuld	5 547	6 149		
Norra Älvsborgs räddningsförbund	0			
Utgående skuld	5 547	6 149		
<b>Summa Långfristiga skulder</b>	<b>107 937</b>	<b>74 977</b>		
<b>Not 17 kortfristiga skulder</b>				
Kortfristig del av långfristiga lån	5 634	2 072		
Leverantörsskulder	3 595	7 021		
Övriga skulder	4 739	5 455		
VA kollektiv	0	0		
Löneskatter	3 451	3 563		
Mervärdesskatt	330	274		
Upplupna löner	1 731	2 003		
Upplupna semesterlöner	6 957	6 938		
Upplupna sociala avgifter	8 744	7 400		
Upplupna pensionskostnader	6 701	6 512		
Upplupna räntekostnader	0	156		
Övriga interimsskulder	10 764	15 655		
<b>Summa</b>	<b>52 646</b>	<b>57 049</b>		
<b>Not 18 Pensionsförpliktelser</b>				
Ansvarsförbindelse	140 701	140 701		
Löneskatt	33 981	33 981		
<b>Summa</b>	<b>174 052</b>	<b>174 052</b>		
<b>Not 19 Borgensförbindelser</b>				
Egna Hem	381	381		
Kommuninvest	135 022	135 022		
<b>Summa</b>	<b>135 403</b>	<b>135 403</b>		



## Investeringsredovisning

Beslutade Investeringar. Belopp i tkr	Sektor	Beslut	Plan 2014	Utfall 201408	Återstår 2014
<u>Infrastruktur och Fastighetsinvesteringar:</u>					
Cykelväg Stigen -Färgelanda	Samhällsbyggnad	4 000	2 500	793	1 707
Bredbandsutbyggnad	Samhällsbyggnad	9 000	3 000	1 580	1 420
Industriplan Högalid	Samhällsbyggnad	500	500	57	443
Energieffektiviseringar Etapp 1 + 2	Samhällsbyggnad	14 000	3 276	861	2 415
Skatepark i Högsäter	KoF	100	100	0	100
Dränering av grusplan Valbo	KoF	700	700	0	700
Ombyggnationer Valboskolan	Samhällsbyggnad	625	175	0	175
It-utrustning gemensamma system, VK	Samhällsbyggnad	800	550	0	550
Förskola söder, projektering	Samhällsbyggnad	250	250	0	250
<b>Summa beslutade projekt</b>		<b>29 975</b>	<b>11 051</b>	<b>3 291</b>	<b>7 760</b>
Grundram fastigheter oförutsett	Samhällsbyggnad		400	52	348
<u>Utrustningsinvesteringar:</u>					
Grundram IT	Samhällsbyggnad		720	263	457
Grundram	KS/Stab		130	149	-19
Grundram	Samhällsbyggnad		385	368	17
Grundram	BoU		1 375	715	660
Grundram	Omsorg		1 000	88	912
Grundram	KoF		80	64	16
<b>Summa beslutade årliga grundramar</b>			<b>4 090</b>	<b>1 699</b>	<b>2 391</b>
<u>IT-utrustning gemensamma system, VK</u>					
Vänstersväng Högalid	Samhällsbyggnad	0	0	0	0
Cykelväg Färgelanda Högsäter	Samhällsbyggnad	700	700	0	700
Mobil tandvård Högsäter	Samhällsbyggnad	200	200	0	200
Anslutningsväg Högalid	Samhällsbyggnad	1 500	1 500	7	1 493
Upprustning Hembygdssalen bibl	KoF	0	0	0	0
Ombyggnation Björnhuset 1 + 2	Service/BoU	1 480	1 480	604	876
<b>Summa nya beslutade investeringar</b>		<b>3 880</b>	<b>3 880</b>	<b>611</b>	<b>3 269</b>
<b>TOTALT BESLUTAT och PLAN</b>		<b>33 855</b>	<b>19 021</b>	<b>5 601</b>	<b>13 420</b>



## Kommunfullmäktiges förvaltning

### Sektorns verksamhetsberättelse

Ordförande

Thor-Björn Jacobsson (C)

Belopp i tkr	Bokslut 201308	Bokslut 201408	Budget 201408	Budget 2014
Intäkter	10	331		
Kommunbidrag	2 003	2 303	2 303	3 454
<b>Summa intäkter</b>	<b>2 013</b>	<b>2 633</b>	<b>2 303</b>	
<b>Kostnader:</b>				
Personalkostnader	-1 325	-1 260	-1 152	-1 728
Övriga kostnader	-486	-558	-1 153	-1 726
Kapitalkostnader	0	0	0	0
<b>Summa kostnader</b>	<b>-1 811</b>	<b>-1 818</b>	<b>-2 303</b>	<b>-3 454</b>
<b>Periodens resultat</b>	<b>202</b>	<b>815</b>	<b>0</b>	<b>0</b>

### Verksamhetsbeskrivning

Kommunfullmäktige är kommunens högsta beslutande organ med ansvarar för bland annat de övergripande strategiska frågorna.

Fullmäktige väljs direkt av folket i de allmänna valen vart 4:e år, vilket sker i september 2014.

Kommunfullmäktige skall vara kommunalpolitikens viktigaste mötesplats.

Exempel på beslutsärenden i kommunfullmäktige: budget och kommunalskatt, taxor och avgifter, fysisk planering, grunder för ersättningar till partierna och de förtroendevalda, den politiska organisationen, ansvarsfrihet för förtroendevalda.

### Revision

Revisionen, som består av fem förtroendevalda ledamöter, är kommunfullmäktiges organ för objektiv och förutsättningslös granskning och kontroll av hela den kommunala organisationen. Granskningen skall genomföras i en sådan omfattning att revisorerna varje år kan lämna ett underlag för kommunfullmäktiges ställningstagande i frågan om ansvarsfrihet kan lämnas för kommunstyrelsen och nämnderna.

Sakkunnigt biträde till de förtroendevalda revisorerna är företaget Deloitte.

### Beredningar

Kommunfullmäktige har tre fasta beredningar med uppgift att bl a bereda ärenden av långsiktig strategisk natur inför beslut i kommunfullmäktige. Beredningarna har olika ansvarsområden och får sina uppdrag från kommunfullmäktige, oftast i verksamhetsplanen.

Till Serviceberedningen lämnas bl a uppdrag om infrastruktur, näringsliv och översiktlig fysisk planering

Till värdsberedningen lämnas bl a uppdrag om skolfrågor, omsorgen och kultur- och fritid

Budget och bokslutsberedningen ansvarsområde omfattar bl a budgetarbetet, över- och underskottshantering och bokslutsanalyser.

Fullmäktigeberedningar har ingen självständig beslutanderätt.

### Myndighetsnämnd

Myndighetsnämnden arbetar bl a med tillsyn, tillstånd och myndighetsutövning mot enskild.



Nämnden är också trafiknämnd.

Exempel på ärenden som handläggs av nämnden: Bygglov och strandskyddsdispenser, Insatser till stöd och hjälp för enskilda, lokala trafikföreskrifter

### Överförmyndare

Om någon på grund av sjukdom, psykiska störningar, försvagat hälsotillstånd eller liknande, behöver hjälp med att bevaka sin rätt, förvalta sin egendom eller behöver hjälp med sin ekonomi för sin egen del, kan domstol förordna en god man eller förvaltare. Tillsynen över gode män och förvaltare sköts av en överförmyndare. Avtal har under 2010 träffats med Uddevalla kommun om handläggarsöd till överförmyndaren.

### Partistöd

Kommuner och landsting får ge ekonomiskt bidrag och annat stöd till politiska partier för att stärka deras ställning i den kommunala demokratin (partistöd). Det finns ingen skyldighet att lämna partistöd men alla kommuner, landsting och regioner gör det. Storleken på stödet varierar dock

Partistöd i Färgelanda kommun 2014

Grundstöd

Parti med 1-3 mandat i kommunfullmäktige:	3000 kronor
Parti med 4- 6 mandat i kommunfullmäktige:	5000 kronor
Parti med 7-11 mandat i kommunfullmäktige:	7000 kronor
Parti med 12 eller fler mandat i kommunfullmäktige:	9000 kronor
Mandatbundet stöd: 4 170 kronor/mandat	

### Ekonomisk översikt

Belopp i tkr	Bokslut 201308	Bokslut 201408	Budget 201408	Avvikelse 201408	Budget 2014	Prognos 2014
Kommunfullmäktige	499	396	593	197	889	0
Kommunrevision	136	141	300	159	450	0
Nämnder och beredningar	469	414	843	428	1 265	100
Överförmyndare	706	536	567	31	850	0
<b>Totalt</b>	<b>1 810</b>	<b>1 487</b>	<b>2 303</b>	<b>815</b>	<b>3 454</b>	<b>100</b>

### Analys av utfall per ansvarsområde

#### Kommunfullmäktige: Avv +123 tkr

Personalkostnader: Avv +96 tkr

Övriga kostnader: Avv +27 tkr

#### Kommunrevision: Avv +34 tkr

Personalkostnader: Avv +6 tkr

Övriga kostnader: Avv +28 tkr

#### Nämnder o beredningar: Avv +452 tkr

Intäkter: Avv +262 tkr

Personalkostnader: Avv -31 tkr

Övriga kostnader: Avv +221 tkr

#### Överförmyndare: Avv +31 tkr

Intäkter: Avv +69 tkr

Personalkostnader: Avv -238 tkr

Övriga kostnader: Avv +200 tkr



### **Analys av prognos per ansvarsområde**

Prognosen för året beräknas bli cirka 100 tkr bättre än budget och beror främst på att antal möten och antal ledamöter på mötena har varit färre än budgeterat.

Kostnaderna för utbildningar har hittills varit låga, men beräknas följa budget efter valet.

### **Investeringar**

Inom kommunfullmäktiges ansvar sker som regel inga investeringar.



## Kommunstyrelsens förvaltning & stab

Tf Kommunchef

Sarah Isberg

Belopp i tkr	Bokslut 201308	Bokslut 201408	Budget 201408	Budget 2014
Intäkter	831	971	1 207	1 810
Kommunbidrag	12 742	13 542	13 542	20 314
<b>Summa intäkter</b>	<b>13 573</b>	<b>14 513</b>	<b>14 749</b>	<b>22 124</b>
<b>Kostnader:</b>				
Personalkostnader	-8 907	-7 901	-8 878	-13 317
Övriga kostnader	-3 829	-4 744	-5 830	-8 745
Kapitalkostnader	-32	-27	-41	-62
<b>Summa kostnader</b>	<b>-11 937</b>	<b>-12 672</b>	<b>-14 749</b>	<b>-22 124</b>
<b>Periodens resultat</b>	<b>805</b>	<b>1 841</b>	<b>0</b>	<b>0</b>

### Verksamhetsbeskrivning

Kommunstyrelsen består av 13 ledamöter och är kommunens ledande politiska förvaltningsorgan. Den ska leda och samordna planeringen av kommunens ekonomi och verksamhet. Kommunstyrelsen ska leda kommunens övergripande verksamhet enligt fullmäktiges riktlinjer och övriga styrdokument. Den ska också bereda ärenden till fullmäktige.

Kommunstyrelsen ska ha uppsikt över övriga kommunala organs verksamhet, över det kommunala bolaget, samt över de kommunalförbund med mera, som kommunen är medlem i.

Kommunstyrelsen ansvarar för hela kommunens verksamhet förutom myndighetsutövningen som myndighetsnämnden ansvarar för.

### Kommunledningskontor

Staben fokuserar på strategiska frågor samt arbetar som internkonsulter för de löpande verksamheterna. Staben är en resurs för samtliga fyra sektorer och stabens verksamhet kommer hela organisationen till gagn. I staben ingår förutom kommunchefen även personalchef, ekonomichef, kanslichef/kommunsekreterare.

### Ekonomi-, personal- och kansliavdelning

Kommunen har en samlad administration som understödjer den politiska verksamheten, staben samt de fyra sektorerna. Enheten består av ekonomi, personal samt kansliavdelningen.

### Inköp och upphandling

Den dalslandsgemensamma inköpsorganisationen har förstärkts och ett system för upphandlingsstöd och avtalsregister har införts. För att ytterligare säkerställa att ökade krav i samband med inköp och upphandlingar hanteras effektivt och att befintliga avtal följs behöver inköpsfunktionen fortsätta att förstärkas och utvecklas. Det är viktigt att kommunen säkerställer att det finns tillgång på varor och tjänster av hög kvalitet och till låga priser.

### Näringsliv

Kommunens näringslivsverksamhet består av riktade åtgärder mot målgrupper såsom befintligt näringsliv, företagare utanför kommunen med intresse för samarbete, potentiella företagare samt kommuninvånare och turister.

### Folkhälsoarbete

Folkhälsoarbetet syftar till att utjämna skillnader i hälsa mellan olika grupper i samhället och att skapa förutsättningar för människor att känna trygghet till sig själva och sin omgivning och att kunna göra hälsosamma val i livet.

Folkhälsoarbetet bedrivs med utgångspunkt från det avtal som finns mellan Färgelanda kommun och Hälso- och sjukvårdsnämnden i Dalsland och har sin utgångspunkt i lokala behov och förutsättningar.





I kommunen finns ett Folkhälsoråd med deltagare från Kommunstyrelsen i Färgelanda och Hälso- och sjukvårdsnämnden i Dalsland.

### Ekonomisk översikt

Belopp i tkr	Bokslut 201308	Bokslut 201408	Budget 201408	Avvikels e 201408	Budget 2014	Prognos 2014
Kommunstyrelse	1 194	1 340	1 219	-121	1 828	0
Kommunchef inkl. stabschefer	3 096	2 922	3 667	745	5 500	500
Kansliavdelning	1 251	1 220	1 453	233	2 180	200
Ekonomiavdelning	3 526	3 707	3 798	91	5 698	0
Personalavdelning	2 354	2 337	3 133	796	4 700	800
Folkhälsoenhet	516	175	272	97	408	
<b>Totalt</b>	<b>11 937</b>	<b>11 701</b>	<b>13 542</b>	<b>1 841</b>	<b>20 314</b>	<b>1 500</b>

### Analys av utfall per ansvarsområde

#### **Kommunstyrelse: Avv -121 tkr**

*Personalkostnader: Avv -26 tkr*

*Övriga kostnader: Avv -95 tkr*

#### **Kommunchef inkl. stabchefer: Avv +745 tkr**

*Personalkostnader: Avv +82 tkr*

*Övriga kostnader: Avv +663 tkr*

#### **Kansliavdelning: Avv +233 tkr**

*Intäkter: Avv -142 tkr*

*Personalkostnader: Avv +248 tkr*

*Övriga kostnader: Avv +127 tkr*

#### **Ekonomiavdelning: Avv +91 tkr**

*Intäkter: Avv 15 tkr*

*Personalkostnader: Avv +54 tkr*

*Övriga kostnader: Avv +22 tkr*

#### **Personalavdelningen: Avv +796 tkr**

*Intäkter: Avv +166 tkr*

*Personalkostnader: Avv +543 tkr*

*Övriga kostnader: Avv +87 tkr*

#### **Folkhälsoenheten: Avv +97 tkr**

*Intäkter: Avv -274*

*Personalkostnader: Avv +75 tkr*

*Övriga kostnader: Avv +296 tkr*

### Analys av prognos per ansvarsområde

Prognosen bedöms bli 1,5 mnkr bättre än budget. Avvikelsen är främst beroende på vakanta tjänster i ledningskansliet och staben. Det medför att vissa övriga kostnader också blir lägre än budget.



## Sektorns målarbete

### Inriktningsmål:

#### Kommunens verksamhet konkurrensutsätts och brukaren får ökad valfrihet

Aktivitet	Förväntat resultat	Kommentar
▶ Utreda möjliga verksamheter för konkurrensutställning.	Utredning klar. Verksamheter klara för att konkurrensutställas. Minskad kommunal förvaltningsorganisation.	Inga nya verksamheter har konkurrensutställs. Förvaltningsorganisationen har inte förändrats under perioden.

### Inriktningsmål:

#### Bli en mer attraktiv företagarkommun med rättvisa villkor för näringslivet

Aktivitet	Förväntat resultat	Kommentar
▬ Undersöka företagsklimatet lokalt.	Enkätundersökning har genomförts.	
▶ Hålla forum för dialog med kommunens näringsliv, såsom frukostmöten och Färgelandadagar. Skriftlig information till näringslivet kvartalsvis med relevant info	Färgelanda kommun skall klättra i Svenskt Näringslivs ranking.	
▶ Jobba aktivt med kompetensförsörjningsfrågor tillsammans med näringslivet.	Ökad nivå av kompetensförsörjning	

### Inriktningsmål:

#### Erbjuda valfrihet inom skola och barnomsorg i hela kommunen

Aktivitet	Förväntat resultat	Kommentar
▬ Nya avdelningar skall i första hand drivas av externa utförare.	Barnomsorgen liksom valfriheten stärks upp i södra kommundelarna.	Inga nya avdelningar har etablerats under perioden
▶ Upprätta ett policydokument över ersättnings till fristående verksamhet för att underlätta etablering av dessa.	Policydokument finns antaget	Dialogmöte har genomförts med befintliga fristående aktörer.

### Inriktningsmål:

#### Färgelanda kommun ska verka för att fossilfri och miljövänlig energi används i kommunen

Aktivitet	Förväntat resultat	Kommentar
▶ Införa fler cyklar i de kommunala verksamheterna som komplement till bil i tätorterna	Cyklar finns att tillgå för verksamheten i tätorterna.	Cykel finns tillgänglig i Färgelanda tätort.

### Inriktningsmål:

#### Vara en attraktiv arbetsgivare

Aktivitet	Förväntat resultat	Kommentar
▶ Ta tillvara personalens kunskaper och utvecklingsidéer	Ökad delaktighet för personalen. Verksamheterna har profileringsmöjlighet och kan friare fördela resurser inom resultatenheten	
▶ Jämställda arbetsvillkor och löner för kvinnor och män	Ökad jämställdhet bland arbetsvillkoren samt en ökad trivsel	
▶ Fler erbjuds heltidstjänster	Ökad trivsel	

### Inriktningsmål:

#### Årets resultat skall vara 2-3 % av skatter och avgifter




Aktivitet	Förväntat resultat	Kommentar
▶ Att anpassa varje verksamhet till ekonomin	Verksamheterna håller angivna budgetramar	Uppföljning sker varje månad i kommunledningsgruppen och vid väsentliga avvikelser redovisas åtgärdsplan vidare till



Aktivitet	Förväntat resultat	Kommentar
		<i>kommunstyrelsen.</i>

### Inriktningsmål:

#### En långsiktigt hållbar verksamhet med ekonomi i balans

Aktivitet	Förväntat resultat	Kommentar
 <b>Utveckla resurs-fördelningsmodeller och möjligheter till resultatenheter</b>	Resursfördelningsmodeller har införts liksom ett ökat antal resultatenheter	<i>Resursfördelningsmodeller finns för Omsorg och Barnomsorg o Utbildning. Översyn och utveckling av dessa modeller sker inför varje budgetår.</i>  <i>Inga nya resultatenheter har införts under perioden.</i>
 <b>Ta fram en strategi för en långsiktigt hållbar ekonomi i balans med utvecklingsmöjlighet för kommunen</b>	Resultat skall vara 2-3 % av skatter och avgifter och kommunens soliditet skall på sikt uppnå 40 %	<i>Strategin är att säkerställa att kommunen når de finansiella målen vid varje avstämningstidpunkt.</i>
 <b>Se över reglerna för investeringar och avskrivningar</b>	Tagit fram nytt regelverk och policy för investeringar samt avskrivningar	<i>Nytt regelverk beslutades under hösten 2013 och har tagits i bruk under perioden.</i>

#### Investeringar

Verksamhetens investeringar består endast i ersättning av en kopieringsmaskin till kommunarkivet.



## Sektor Omsorg

Belopp i tkr	Bokslut 201308	Bokslut 201408	Budget 201408	Budget 2014
Intäkter	38 010	35 747	32 463	48 695
Kommunbidrag	71 778	74 006	73 779	110 668
<b>Summa intäkter</b>	<b>109 788</b>	<b>109 525</b>	<b>106 242</b>	<b>159 363</b>
<b>Kostnader:</b>				
Personalkostnader	-61 893	-64 604	-66 441	-99 661
Övriga kostnader	-45 230	-44 407	-38 829	-58 244
Kapitalkostnader	-753	-743	-972	-1 458
<b>Summa kostnader</b>	<b>-107 876</b>	<b>109 753</b>	<b>-106 242</b>	<b>-159 363</b>
<b>Periodens resultat</b>	<b>1 912</b>	<b>-228</b>	<b>0</b>	<b>0</b>

### Verksamhetsbeskrivning

Sektor Omsorg ansvarar för att främja kommuninvånarnas ekonomiska och sociala trygghet, jämlikhet i levnadsvillkor och aktivt deltagande i samhällslivet. Sektor Omsorg har tre huvudsakliga lagrum att förhålla sig till; Socialtjänstlagen (SoL), Lagen om särskilt stöd och service till vissa funktionshindrade (LSS) samt Hälso- och sjukvårdslagen (HSL).

Portalparagrafen i Socialtjänstlagen anger att socialtjänsten skall vila på demokratins och solidaritetens grund samt främja människors sociala och ekonomiska trygghet, jämlikhet i levnadsvillkor och aktivt deltagande i samhällslivet.

Lagen om särskilt stöd och service till vissa funktionshindrade är en rättighetslag. Den som uppfyller kraven för att tillhöra lagens personkrets har rätt att få vissa i lagen angivna insatser, förutsatt att han eller hon har ett behov av insatsen i livsföring och att behovet inte kan tillgodoses på annat sätt.

Kommunens hälso- och sjukvårdsavtal enligt Hälso- och sjukvårdslagen omfattar de personer som bor i särskilda boendeformer. Ansvaret innebär ansvar upp till sjuksköterskeresurs. Ansvaret för läkarinsatser finns hos VG-regionen. Kommunen har också ansvar för personer inskrivna i hemsjukvården som bor i ordinärt boende. För de som är inskrivna i hemsjukvården och bor i ordinärt boende är ett kriterium att de inte själva tar sig till primärvårdens lokaler. Kommunens ansvar omfattar också rehabilitering utifrån samma grunder som sjuksköterskeinsatserna.

Verksamheten bygger på frivillighetens grund men under vissa förutsättningar kan även vård- och behandlingsinsatser ske med tvång.

Verksamheten planeras och styrs av sektorns ledningsgrupp som består av socialchef, resultatansvariga inom äldreomsorgen, chef för individ- och familjeomsorgen, chef för enheten för stöd och service, boendechef på Dalio, medicinskt ansvarig sjuksköterska samt utvecklingsledare

### Omsorgskontoret

På omsorgskontoret arbetar avgiftshandläggare, anhörigstödare, handläggare för bostadsanpassning, medicinskt ansvarig sjuksköterska, två biståndshandläggare, bemanningsassistent för äldreomsorgen som har till uppgift att rekrytera personal till äldreomsorgen och en utvecklingsledare som arbetar med utredningsuppdrag för sektorn.

### Individ och familjeomsorgen

Individ- och familjeomsorgen (IFO) arbetar med myndighetsutövning. Verksamheten är indelad i en enhet för vuxna och en enhet för barn och ungdomar. Personalen arbetar med att utreda behov av insatser utifrån ansökningar och anmälningar samt fattar beslut om insatser. Kommunen ingår i samarbete gällande gemensam socialjour som leds av Uddevalla kommun.

Inom enheten arbetar även familjebehandlare och behandlingsassistent, som dels verkställer beslut om insatser som socialsekreterarna fattat beslut om och dels utför icke biståndsbedömda insatser så



som samtal med föräldrar och deltagande i föräldragrupper inom primärvårdens barn- och mödrhälsövård.

### Integration och ensamkommande flyktingbarn

Integrationsenheten ansvarar för att anordna SFI (svenska för invandrare) och samhällsorientering för vuxna, hjälpa till med boendefrågor och försörjning i de fall den enskilde inte är berättigad till etableringsersättning eller i avvaktan på att den ska komma igång. Vidare ansvarar kommunen för skola, barnomsorg samt fritidsaktiviteter för barnen. Enheten har även ansvar för kontakter och samordning med de verksamheter som inte ligger inom kommunens ansvarsområde och för kontakter med övriga berörda aktörer.

Arbetet med revidering av kommunens Integrationsplattform har pågått under 2014.

Kommunen har ett avtal med Migrationsverket om mottagande av ensamkommande flyktingbarn. Kommunen tillhandahåller boende på Dalio i Högsäter samt i utsluslägenheter som hyrs av Valbohem och är belägna i kommunen.

### Enheten för stöd och service

Enheten för stöd och service består av kommunens socialpsykiatri och den verksamhet som lyder under LSS, lagen om stöd och service till vissa människor med funktionsnedsättning.

### Socialpsykiatri

Kommunen ansvarar för de sociala insatser som personer med psykisk funktionsnedsättning behöver för att klara sin dagliga livsföring. Ansvaret innefattar även att hjälpinsatser samordnas och att olika aktörer kring brukaren samverkar. Verksamheten tillhandahåller boende och boendestöd, sysselsättning/ fritid, habilitering och rehabilitering samt daglig sysselsättning enligt Socialtjänstlagen (SoL). Under året har också tjänsten personligt ombud inrättats.

### LSS

Lagen om särskilt stöd och service till vissa funktionshindrade (LSS) är en rättighetslag. Den som uppfyller kraven för att tillhöra lagens personkrets har rätt att få de i lagen angivna insatser, förutsatt att han/ hon har ett behov av insatsen i sin livsföring och att behovet inte tillgodoses på annat sätt. Verksamheten ska främja jämlikhet i levnadsvillkor och full delaktighet i samhällslivet. Målet är att den enskilde får möjlighet att leva som andra och genom insatserna tillförsäkras goda levnadsvillkor. Insatserna, som ska vara varaktiga och samordnade, ska anpassas utifrån individuella behov samt utformas så att de är lättillgängliga och stärker den enskildes förmåga att leva ett självständigt liv.

Kommunen har två olika bostäder med särskild service, en gruppbostad och en servicebostad enligt LSS. Servicebostaden är under utveckling för att även kunna ta emot personer med psykiskt funktionsnedsättning som behöver tät kontakt med personal i sitt boende. Verksamheten tillhandahåller daglig verksamhet enligt LSS. Gällande assistansärenden är kommunen utförare men det finns även brukare som valt privata utförare. Beslut om ledsagare, kontaktperson och förlängd barnomsorg verkställs i verksamheten. Övriga insatser såsom boende, korttidsplatser samt boende för barn och ungdomar som studerar på annan ort verkställs genom köp av annan utförare.

### Äldreomsorg

Äldreomsorgen utför insatser inom hemtjänst, hemsjukvård/sjuksköterskor, arbetsterapeuter och sjukgymnaster), daglig verksamhet för personer med demenssjukdom och icke demenssjukdom, särskilt boende samt demensboende. Sektorn har anställd personal som arbetar i köken på äldreboendena och levererar måltider till brukarna på de särskilda boendena samt i hemtjänsten.

### Ekonomisk översikt

Belopp i tkr	Bokslut 201308	Bokslut 201408	Budget 201408	Avvikelse 201408	Budget 2014	Prognos 2014
Äldreomsorg	45 315	46 299	46 405	106	69 607	-1 125
Individ & Familjeomsorg	16 723	18 324	15 573	-2 752	23 359	-3 795
Enheten för Stöd & Service	12 276	11 974	11 801	-173	17 702	-140
Integration & ensamkommande flyktingbarn	-567	-2 591	0	2 591	0	3 282
<b>Totalt</b>	<b>75 220</b>	<b>74 007</b>	<b>73 779</b>	<b>-228</b>	<b>110 668</b>	<b>-1 778</b>



## **Analys av utfall per ansvarsområde**

### **Äldreomsorg: 106 tkr**

Verksamheten, äldreomsorgen gör ett överskott som helhet.

Intäkter: -203tkr

Hemtjänsttimmarna minskar inom äldreomsorgen.

Personalkostnader: -1141 tkr

På Håvestengården och Solgården har man en högre personalstat än budget, demensenheter har fått ett tillskott för att öka bemanningen och höja kvaliteten i verksamheten.

Övriga kostnader: 1 450 tkr

Består av både underskott och överskott. Överskottet består av färre beviljade hemtjänsttimmar och underskottet är en minuspost på 800tkr för obudgerade hyreskostnader för trygghetslägenheter på Solgården. Sedan i våras pågår ett arbete med en lokalförsörjningsplan i syfte att kartlägga behoven och sänka kostnaderna.

### **Individ & Familjeomsorg: -2 752 tkr**

Verksamheten gör som helhet ett underskott hittills 2014.

Intäkter: 798 tkr

Bidrag från migrationsverket för ensamkommande barn har varit större än budgeterat pga. ökad volym.

Personalkostnader: 2 532 tkr

Vakanta tjänster på IFO kontoret under första halvåret ger ett överskott. Dessutom har vi haft färre egna familjehem än budgeterat, utfall 11 egna familjehem mot 15 budgeterat.

Övriga kostnader: -6 100 tkr

Den negativa resultatet orsakas av familjehemsplaceringar för barn och vuxna. Institutionsvård för barn och vuxna är också dyrare än budgeterat.

Kostnaderna för ekonomiskt bistånd är högre än budgeterat. Kostnader har ökat markant men antal hushåll är oförändrat..

Personalkostnaden har varit lägre än budgeterat men samtidigt har kostnaderna för konsulter som anlåtats belastat övriga kostnader med ca: 1,4mkr.

### **Enhet för Stöd & Service: - 173tkr**

Verksamheten som helhet gör ett underskott

Intäkter: -32tkr

Uteblivna hyresintäkter på gruppboende, Soläng för en tom lägenhet.

Personalkostnader: 505 tkr

Förändringar i verksamheten som inneburit minskade personalkostnader inom vissa verksamheter.

Övriga kostnader: -662 tkr

Utökade köp av platser i samband med skolgång på annan ort.



## Integration & ensamkommande flyktingbarn 2 591tkr

Verksamheten som helhet gör ett överskott.

Intäkter: 2 721 tkr

**Integration** Budget för 20 nyanlända personer per år, hittills har 25 personer kommit och 45 personer kvar från 2013 som alla inbringar intäkter.

**Ensamkommande:** Högre beläggning än budgeterat ger högre intäkter.

Personalkostnader: -58 tkr

Övriga kostnader: -70tkr

### Analys av prognos per ansvarsområde

Sektorn som helhet beräknas göra ett underskott med - 1 778tkr

Äldreomsorg - 1 125tkr

Verksamheten kommer enligt prognosen att göra ett underskott vid årets slut. Underskottsdelen beror på att Solgården och Håvestensgården har en högre personalstat än budgeterat. Överskottet beror till en stor del på minskat antal beviljade hemtjänsttimmar samt vakans på biståndsenheten.

Individ och familjeomsorgen - 3 795tkr

Verksamheten kommer enligt prognosen att göra ett underskott vid årets slut. Verksamheten arbetar med att få till stånd mer kostnadseffektiva placeringar för barn, ungdomar och vuxna.

Genomlysning av orsaker till ökning av ekonomisk bistånd. Konsulttjänster kommer under hösten att avslutas. Osäkerhets faktorer finns i prognosen gällande placeringar av ensamkommande barn.

Enheten för stöd och service - 140tkr

Verksamheten kommer enligt prognosen att göra ett litet underskott vid årets slut. Enheten kommer att fortsätta sitt arbete med att göra verksamheten mer kostnadseffektiv.




Integration och ensamkommande barn + 3 283tkr

Verksamheten kommer enligt prognosen att göra ett överskott vid årets slut. Verksamheten arbetar på ett kostnadseffektivt sätt och därmed förväntas utfallet bli högre budget.

## Sektorns målarbete

### Inriktningsmål:

#### Utveckla det förebyggande arbetet för att möta brukarens behov på bästa sätt

Aktivitet	Förväntat resultat	Kommentar
 Utveckla arbetet med förebyggande insatser inom IFO	Insatser förebyggs/undviks. Finansiella mål uppnås.	Utökning med en tjänst, familjehandlare har skett sedan våren för att kunna utöka arbetet med barn och familjer. Familjehandlarna har påbörjat arbetet med uppbyggnaden av familjecentralen.
 Arbetar långsiktigt strategiskt för hemmaplans-lösningar inom IFO	Minskat antal institutionsplaceringar	Arbetet är påbörjat.
 Långsiktig plan för familjehem och jourhem	Plan finns antagen	Genomgång av samtliga familjehem har genomförts. Revidering av styrdokument pågår.



Effekt mål	Utfall 2014	Målvärde 2014	Utfall 2013	Utfall 2012
Omsorg, IFO - Antalet placeringsdygn skall minska jämfört		10 279	10 280	12 792



Effekt mål	Utfall 2014	Målvärde 2014	Utfall 2013	Utfall 2012
med föregående år				
<i>Kommentar Resultatet mäts på helår och redovisas i årsboks slutet</i>				
IFO - Antalet biståndsbedömda insatser i öppenvården på hemmaplan skall öka jämfört med föregående år		43	42	39,5
<i>Kommentar Resultatet mäts på helår och redovisas i årsboks slutet</i>				
IFO - Antal hushåll som uppbär försörjningsstöd skall inte öka jämfört med föregående år		115	117	116
<i>Kommentar Resultatet mäts på helår och redovisas i årsboks slutet</i>				
IFO - Utbetalat belopp för ekonomiskt bistånd skall inte öka jämfört med föregående år		3 046	3 047	3 044
<i>Kommentar Resultatet mäts på helår och redovisas i årsboks slutet</i>				
ÄO - Samtliga boende på SÄBO/Demensenheten skall erbjudas riskbedömning enligt senior Alert vad gäller risk för trycksår, undernäring, fall och munhälsa minst var 6:e månad		100%	100%	94%
<i>Kommentar Resultatet mäts på helår och redovisas i årsboks slutet</i>				
ÄO - Samtliga boende på Demensenheten skall erbjudas skattning enligt BPSD-registret för att hitta och sätta in åtgärder mot beteendemässiga och psykiska symtom vid demens		90%	40%	
<i>Kommentar Resultatet mäts på helår och redovisas i årsboks slutet</i>				
ÄO - Samtliga brukare som avlider och har kommunal hälso- och sjukvårdsinsatser skall registreras i det nationella kvalitetsregistret för palliativ vård		100%	100%	
<i>Kommentar Målet uppnått 2013, nytt ska planeras för 2014.</i>				

### Inriktningsmål:


#### Utveckla aktivitetsformer tillsammans med de äldre

Aktivitet	Förväntat resultat	Kommentar
 Erbjud utvistelse	Alla ska ha möjlighet till utvistelse inom äldreomsorgen	<i>Erbjudande av utvistelse är en del av verksamheten på våra särskilda boenden och utgår från den enskildes önskemål.</i>
 Utvecklat arbete med sysselsättning och naturliga mötesplatser för kommunens äldre.	I samarbete med pensionärsorganisationerna erbjuds sysselsättning och mötesplatser.	<i>Plan för arbetet har upprättats tillsammans med sektorns chefer där man gemensamt planerat aktiviteter som anhörigstödaren ansvarar för. Exempel på aktiviteter är anhörigträffar på demensboenden, aktiviteter i samband med äldresäkerhetsdagen i oktober där kommuninvånarna bjuds in.</i>

Effekt mål	Utfall 2014	Målvärde 2014	Utfall 2013	Utfall 2012
ÄO - Samtliga brukare skall ha en genomförandeplan		100%	81%	
<i>Kommentar Resultatet mäts på helår och redovisas i årsboks slutet</i>				

### Inriktningsmål:

#### Äldre erbjuds alternativa boendeformer

Aktivitet	Förväntat resultat	Kommentar
 Erbjud trygghets-/seniorboende på Lillågården.	Trygghets-/seniorboende finns och erbjuds.	<i>Trygghetsboende på Lillågården ingår som del i den ordinarie verksamheten.</i>

### Inriktningsmål:

#### Övrigt

Effekt mål	Utfall 2014	Målvärde 2014	Utfall 2013	Utfall 2012
ESS - Är du nöjd med hur tydligt man informerar dig om vilket stöd du ska få		100%	91%	





Effekt mål	Utfall 2014	Målvärde 2014	Utfall 2013	Utfall 2012
<i>Kommentar</i> Enkät lämnas ut under hösten 2014 resultat redovisas i årsbokslutet				
ESS - Är du nöjd med hur väl stödet stämmer med det du är beviljad		100%	96%	
<i>Kommentar</i> Enkät lämnas ut under hösten 2014 resultat redovisas i årsbokslutet				
ESS - Är du nöjd med hur personalen bemöter dig		100%	100%	
<i>Kommentar</i> Enkät lämnas ut under hösten 2014 resultat redovisas i årsbokslutet				
ESS - Är du nöjd med hur väl personalen vet vad du behöver stöd med		100%	100%	
<i>Kommentar</i> Enkät lämnas ut under hösten 2014 resultat redovisas i årsbokslutet				

### Investeringar

Reinvesteringar gjorda för 69tkr av en helårsbudget på 1 000tkr.

Kommande investeringar under året är 80tkr för Enheten för stöd & Service till möbler och datautrustning, Äldreomsorgens tänkta investeringar hamnar ungefär på 300tkr och avser inköp av markiser, möbler och datautrustning.

Detta kommer då att generera ett överskott på drygt 500tkr



## Sektor Barn & utbildning

Sekorschef: Helena Kronberg

Belopp i tkr	Bokslut 201308	Bokslut 201408	Budget 201408	Budget 2014
Intäkter	6 471	6 965	5 280	7 920
Kommunbidrag	82 310	82 663	82 663	126 854
<b>Summa intäkter</b>	<b>88 781</b>	<b>89 628</b>	<b>87 943</b>	<b>134 774</b>
<b>Kostnader:</b>				
Personalkostnader	-44 605	-44 558	-44 979	70 328
Övriga kostnader	-43 485	-45 535	-42 133	63 200
Kapitalkostnader	-746	-692	-831	1 246
<b>Summa kostnader</b>	<b>-88 836</b>	<b>-90 785</b>	<b>-87 943</b>	<b>134 774</b>
<b>Periodens resultat</b>	<b>-55</b>	<b>-1 158</b>	<b>0</b>	<b>0</b>

### Verksamhetsbeskrivning

#### Verksamhetsidé:

- Att främja barn, ungdomars och vuxnas lärande och utveckling i en trygg miljö.
- Att ta stor hänsyn till barn och elever i behov av särskilt stöd
- Att verksamheten präglas av god kvalitet, serviceanda och arbetsmiljö.

#### Sektor Barn & utbildning bedriver följande verksamheter

##### Barnomsorg:

- Pedagogisk omsorg (dagbarnvårdare)
- Förskola på 6 enheter

##### Skolbarnomsorg:

- Fritidshem på tre enheter
- Fristående utförare bedriver också pedagogisk omsorg, skolbarnomsorg och förskola med medel från sektorn.

##### Grundskola:

- Tre F-6 skolor
- En 7-9 grundskola
- Grundsärskola

##### Gymnasieskola och gymnasiesärskola:

- Kommunen bedriver ingen verksamhet på gymnasienivå utan köper platser i andra kommuner och hos andra anordnare.

Från och med 1 augusti flyttas ansvaret för Måltid & Lokalvård samt den kommunala Vuxenutbildningen från sektor Samhällsbyggnad till Barn & utbildning. Redovisningen av dessa verksamheter görs under sektor Samhällsbyggnad fram till årsskiftet 2014/2015.

### Ekonomisk översikt

Belopp i tkr	Bokslut 201308	Bokslut 201408	Budget 201408	Avvikelse 201408	Budget 2014	Prognos 2014
Barnomsorg	15 821	15 658	16 566	908	24 849	900
Grundskola inkl grundsär	38 425	41 008	40 301	-707	63 311	-2 350
Gymnasieskola inkl gymnasiesär	23 231	22 597	20 478	-2 119	30 717	-3 550
Ledningskontor	4 883	4 558	5 318	760	7 977	400
<b>Totalt</b>	<b>82 359</b>	<b>83 821</b>	<b>82 663</b>	<b>-1 158</b>	<b>126 854</b>	<b>-4 600</b>



## Analys av utfall per ansvarsområde

### Barnomsorg: Avv + 908 tkr

*Intäkter: Avv +639 tkr.* Förskoledokumentationens positiva avvikelse beror delvis på försäljning av tjänst där fler barn än budgeterat är folkbokförda i annan kommun och som har barnomsorgsplats i vår kommun. Även föräldraavgiften bidrar till den positiva avvikelsen där det är mer intäkter än budgeterat.

*Personalkostnader: Avv +32 tkr.* Små enheters sårbarhet syns tydligt då Humlan är den enhet som har störst negativ avvikelse. Delvis beror detta på att man enbart har de allra yngsta och att en liten enhets möjligheter till samordningsvinster är små, varför personalfrånvaro också drabbar extra hårt. De större enheternas positiva resultat gör att den kommunala barnomsorgen totalt sett håller budget.

*Övriga kostnader: Avv +237 tkr.* Färre familjer än budgeterat har tagit del av vårdnadsbidraget vilket blir en avvikelse på +75 tkr. Köp av tjänst för 1-3-åringar, en kategori barn som är dyrare än 4-5-åringar, har varit färre än budgeterat och antal allmänna förskolebarn har varit fler, + 340 tkr. Den köpta tjänsten pedagogisk omsorg har en negativ avvikelse med - 176 tkr där verksamheten har 4 barn fler än budgeterat och en justering av 2013:års elevpeng har gjorts.

### Grundskola och grundsär: Avv -707 tkr

*Intäkter: Avv + 782 tkr.* Antalet barn i fritidsverksamhet har varit fler än budgeterat och detta innebär att intäkter för föräldraavgiften har en positiv avvikelse för perioden, +60 tkr. Under året har projekt påbörjat/genomförts i grundskolan som genererat intäkter som det ej varit budgeterat för, som till exempel Sommarskola, Matematikhandledning och Förstelärare, Avv +350 tkr. Försäljning av tjänst av elevvård var ej budgeterad på grund av osäkerhet kring behov, avv +55 tkr. Intäkter från Migrationsverket har en positiv avv på +152 tkr varav 35 tkr avser verksamheten förberedelseklass (SVA). Övriga intäkter från Migrationsverket gäller barn som är asylsökande men som är integrerad i vanligt förskoleklass eller grundskola. Försäljning av elevplats till andra kommuner avv +100 tkr.

*Personalkostnader: Avv +12 tkr.* Verksamhet fritid har en avvikelse på +1 294 tkr, Förskoleklass avv -229 tkr, och Grundskola avv -1 016 tkr. Här ser man tydligt samarbetet mellan fritidshem, förskoleklass och grundskolan. Att man delar pedagogtjänster mellan verksamheterna gör att det blir fler personer på fritids och möjlighet till stöd i skolverksamheten. Kostnaden för fritidspersonal som stöd till elever i klass belastar grundskolans budget. Genom att arbeta med fritidshem och grundskola som en helhet blir resultatet för f -6 enligt budget. År 7-9 har sänkt sin personalstyrka inför hösten med 2,1 tjänst för att få budget i balans. Resursskolan, som är en del av verksamhet grundskola, hade inför detta budgetår ett sparbeting på 1 miljon kr. Under våren var det 4,3 tjänster vilket skapar ett underskott per augusti månad på -196 tkr. Inför hösten har man dragit ner 0,8 tjänst vilket är i underkant för att klara sparkravet. Resursskolans samordnartjänst/socialpedagog har inte varit besatt perioden april - okt. vilket ger ytterligare en besparing. Elevsammansättningen kräver fler pedagoger än de 2,5 tjänster budget ger utrymme för.

I verksamhet förberedelseklass (SVA) har det under perioden varit 0,45 tjänst mer än vad som är budgeterat för, vilket ger en avvikelse på -155 tkr per augusti. Det är många nyanlända elever som inte ger bidrag från Migrationsverket i verksamheten. De har stora behov av stöd i förberedelseklass både år 1-6 och år 7-9, vilket resulterar i ett minusresultat. Det schablonbelopp kommunen får för integration bör bekosta delar av verksamheter kopplade till förberedelseklass. Barn och ungdomar är i våra verksamheter stora delar av dagen och får dessutom skolhälsovård som ligger utanför det ordinarie basprogrammet. Lagstadgad modersmålsundervisning och studiehandledning som ligger i Ödeborgs skolas budget har för perioden en avvikelse på -23 tkr. Under hösten planeras undervisning i somaliska, tyska och arabiska. Undervisning måste tillhandahållas om elevunderlaget är 5 eller fler. Modersmålsundervisning, Studiehandledning och förberedelseklass samt grupper för Svenska som andraspråk är verksamheter som växer utanför budgeterade ramar och skapar negativa resultat för helheten.

Grundsär har en avvikelse på -96 tkr. Antal elever varierar och ett utrymme måste finnas för att kunna behålla kompetens inför kommande inskrivningar.

Elevvård har en positiv avvikelse för personalkostnader på +262 tkr då tjänsterna specialpedagog och kurator inte varit tillsatta helt under perioden.

*Övriga kostnader: Avv -1 501 tkr.* Köp av tjänst av fritidsverksamhet har en avvikelse på -500 tkr



vilket kan härledas till 14 fler barn än budgeterat för under perioden. Förskoleklass visar en negativ avvikelse på - 214 tkr som avser köp av tjänst där det varit 7 fler barn än budgeterat. Grundskolans övriga kostnader har en negativ avvikelse på -740 tkr för köp av tjänst där det har varit 10 fler barn än budgeterat under perioden. Resterande avvikelse på ca -50 tkr avser förbrukningsmaterial och drift i kommunal verksamhet. Interna fördelningar borde innebära budgetföljksamhet i alla verksamheter. Andra verksamheters negativa avvikelse bör inte ligga hos den beställande verksamheten och inte heller förklaras där. I det här fallet handlar det om kost och städ.

#### **Gymnasiet och gymnasiesär: Avv - 2 119 tkr**

*Intäkter: Avv + 263 tkr.* Antalet asylsökande gymnasieelever har under året varit fler än budgeterat för vilket leder till en avvikelse på +220 tkr för intäkter från Migrationsverket. + 40 tkr är för gymnasieelev som går naturbruk utanför VGR där regionen står för mellanskillnaden i terminkostnaden.

*Personalkostnader: Avv +/- 0 tkr.* Ingen personalkostnad.

*Övriga kostnader: Avv - 2 382 tkr.* Antal elever på gymnasiet var under vårterminen 262 st och beräknas under hösten vara 266 st. Budgeterat antal är 244 vilket är en avvikelse på 20 elever. Kostnaden, exkl intäkter, totalt per elev är budgeterad till 112 tkr och utfallet under våren är 117 tkr per elev. Denna totala felbudgetering på både elevantal och kostnad per elev leder till en avvikelse på - 2 549 tkr per augusti månad på övriga kostnader. Snittkostnaden per elev har höjts på grund av ett större antal elever, som går Im, Imspråk, och specialinriktade utbildningar, som är dyrare än vanligt internationellt gymnasium, än vad som är budgeterat för. Antalet som beräknas gå 4 - 6 år på gymnasiet har ökat. Idag går runt 20 elever åk 1 ett program som innebär fler år än 3 på gymnasiet. Detta är exkl de elever som väljer att hoppa av eller gå om ett år.

Gymnasiesär visar för perioden en positiv avvikelse på 158 tkr. Utflyttning av elev har lett till mindre kostnad under vårterminen.

#### **Ledning: Avv + 760 tkr**

*Intäkter: Avv +/-0.* Verksamheten har inga intäkter.

*Personalkostnader: Avv +368 tkr.* Utvecklingsledartjänsten blev inte tillsatt förrän efter sommaren.

*Övriga kostnader: Avv +391 tkr.* Den positiva avvikelsen härrör från utbildningskostnader för all personal inkl. ledning. Flera kompetenshöjande åtgärder kommer genomföras under hösten.

### **Analys av prognos per ansvarsområde**

#### **Barnomsorg: Prognos + 900 tkr.**

De kommunala förskolorna har en helårsprognos +200 tkr. Det är fler barn per avdelningen än vad som budgeterats för och fleravdelningsförskolorna har bra samverkansmöjligheter. De köpta tjänsterna för pedagogisk omsorg har en förväntad helårsprognos på -200 tkr. Verksamheten har 4 barn fler än budgeterat och en justering av 2013:års elevpeng har gjorts. Antalet familjer som kommer utnyttja vårdnadsbidraget förväntas följa vårens mönster vilket blir en helårsprognos på +100 tkr. Helårsprognosen för förskoleverksamhet med annan anordnare, köp av tjänst, är + 800 tkr.

#### **Grundskola och grundsärskola: Prognos -2 350 tkr**

De kommunala verksamheterna fritids, förskoleklass och grundskola har en prognos för helåret +/- 0. Förberedelseklass (SVA) har en prognos -200 tkr då verksamheten redan idag går utanför tilldelade ramar och inte tillräckligt med bidrag från Migrationsverket väntas in för asylsökande. Verksamheten skolmåltid har en förväntad prognos på -200 tkr. Budgeten bygger på antal barn och de små skolorna har inte tillräckligt elevantal för att fylla de tjänster som faktiskt krävs. Helårsprognosen för Elevvård är + 400 tkr. Verksamheten har varit utan både kurator- och specialpedagogtjänst under delar av året och tillsättning av specialpedagog verkar dröja. Verksamheten grundsär har en helårsprognos på -100 tkr.

Höstens placeringar är 41 st fler än budgeterat i annan verksamhet än kommunal, vilket leder till att köp av tjänst av fritids, förskoleklass och grundskola prognostiseras till - 2 250 tkr.



## Gymnasie och gymnasiesärskola: Prognos -3 550 tkr


### Ledning: Prognos +400 tkr

Kompetenshöjande åtgärder förväntas ge en avvikelse på + 50 tkr efter genomförda utbildningar under hösten. Då utvecklingsledartjänsten inte blev tillsatt förrän efter sommaren förväntas den positiva avvikelser, + 360 tkr bestå året ut.

### Sektorns målarbete

#### Inriktningsmål:




#### Elever och personal skall ha en trygg miljö

Aktivitet	Förväntat resultat	Kommentar
 <b>Sektorsövergripande samverkan för att på ett aktivt sätt motverka mobbing, förtryck och rasism</b>	Eleverna känner sig trygga under sin skolgång. Höjd närvaro i skolan.	<p><i>Vi arbetar för ett gott samarbete med framförallt IFO och har kommit en bra bit på väg. Vi har också regelbunda möten med Västbus (BUP, VC, IFO och någon gång Habiliteringen.)</i></p> <p><i>Nya rutiner för skyndsamt uppföljning av frånvaro samt årlig revidering av likabehandlingsplan/plan mot kränkande behandling genomförs på varje enhet.</i></p> <p><i>Uppföljning av anmälningar av diskriminering/kränkande behandling görs periodvis. Ny rutin för anmälningar genomförd.</i></p>

Effekt mål	Utfall 2014	Målvärde 2014	Utfall 2013	Utfall 2012
<b>Förskola - Andelen föräldrar som känner sig trygga med att lämna sina barn på förskolan</b>		100%	100%	100%
<b>Kommentar</b> <i>Mätningen görs i oktober. Resultatet redovisas i årsredovisningen.</i>				
<b>Grundskola - Andelen elever som känner sig trygga</b>	94,5%	100%	97%	97,3%
<b>Kommentar</b> <i>Mätningens resultat kommer från SKL's årliga enkät - mjuka värden för år 5 och 8.</i>				
<b>Grundskola - Alla elever ska uppleva en skola fri från mobbning eller annan kränkande behandling</b>		100%	84,9%	76,4%
<b>Kommentar</b> <i>Enkät vid revidering av Likabehandlingsplan/plan kränkande behandling kommer att ge svar som vi redovisar i helårsbokslut.</i>				

#### Inriktningsmål:

#### Alla elever som slutar grundskolan ska ha behörighet till ett gymnasieprogram

Aktivitet	Förväntat resultat	Kommentar
 <b>Familjecentral i Färgelanda kommun</b>	Familjecentral i drift, FO, Öppen förskola, BVC, MVC, mm ingår	<i>Planering och genomförande är i slutfasen. Samordnare tillika ansvarig för verksamheten i den öppna förskolan är anställd och ska börja arbetet under 2014.</i>
 <b>Ta fram en plan för ikt-pedagogik inom skolan</b>	Plan antagen. Skolorna är förberedda för att elevdatorer sätts in i undervisningen.	<i>Planen är framtagen och politiskt antagen. Införandeplan finns också, men blir ett prioriteringsarbete i budgetprocessen 2015 och framåt. Visst utbildningsarbete pågår, men bristen på digitala verktyg försvårar utvecklingen. Utbyggnad av nät behöver förbättras så att alla enheter har full täckning.</i>
 <b>Implementera entreprenöriellt lärande i kommunens grundskolor.</b>	Enprenöriellt lärande tillämpas. Plan finns för implementering.	<i>Skolutvecklingsarbetet i samtliga grundskolor har inneburit fokus på formativt och entreprenöriellt lärande. Processen fortsätter med samlade kompetensutvecklingsinsatser förskola-skola- fritidshem genom utomhuspedagogik, matematiklyft och entreprenörskap-Visioner för landsbygd samt ökad kunskap om digitala verktyg.</i>



Aktivitet	Förväntat resultat	Kommentar
✓ Erbjud tre språkval.	Språkval erbjuds.	Vi erbjuder tre språkval tyska, franska och spanska och vi har undervisningsgrupper i alla tre språken på 7-9.
🟢 Öka samarbetet mellan skola och näringsliv.	Elever informeras tydligare om det lokala näringslivet. Plan finns för hur samarbete skall stärkas.	Vi deltar med Skolverksbidrag i ett projekt i entreprenörskap/entreprenöriellt lärande, Visioner för landsbygd. Projektet ska pågå i två år och Framtidsfrön är samarbetspartner. Merparten av lärarna på år 7-9 deltar.
🟢 Valfärdsberedningen: Utarbete skol- och barnomsorgstrategi som bidrar till utveckling enligt kommunens övergripande mål.	Strategi finns för hur utbud och efterfrågan ser ut samt hur valfrihet skall tillgodoses på 10 års sikt.	Arbete pågår i Valfärdsberedningen

Effekt mål	Utfall 2014	Målvärde 2014	Utfall 2013	Utfall 2012
Grundskola - I ett entreprenöriellt förhållningssätt i skolan är elevernas inflytande en viktig komponent. Andelen som upplever att de ges möjligheter att vara med och bestämma om skolarbetet	93%	100%	90%	91,6%
<b>Kommentar</b> Utfallet har tagits från SKL enkät mjuka värden för år 5 och 8.				
Grundskola - Andel elever som har fullständigt slutbetyg efter skolår 9	80%	100%	68,3%	64%
<b>Kommentar</b> 80 % som är 2014 års utfall och en klar förbättring jämfört med tidigare år.				

### Inriktningsmål:

#### Vara en attraktiv arbetsgivare

Aktivitet	Förväntat resultat	Kommentar
🟢 Varje skola ska ta fram en plan för hur elev- och föräldrainflytande ska stärkas	Plan finns framtagen	Varje enhet utarbetar och reviderar planer och aktiviteter genomförs såsom olika forum för föräldrainflytande. Elevernas inflytande och medskapande sker i det dagliga arbetet efter ålder och mognad samt i de demokratiska processerna från klassråd till elevråd och matråd. Vi har också en framtagen sammanfattning av aktiviteter för samtliga förskolor och skolor.

#### Investeringar Barn & utbildning: avv + 202 tkr

Under året har investeringar i sektorn gjorts för 715 tkr. Ca 550 tkr har använts till inköp av It-relaterade varor som till exempel datorer, skrivare, kanoner och ipads. Även ett utbyte av Windows Xp har gjorts. 165 tkr har investerats i möbler, idrottsmaterial, skolbänkar och skurmaskiner. Sektorn förväntas använda hela reinvesteringsramen på 1 375 tkr innan året är slut.



## Sektor Kultur & fritid

Sektorssamordnare:  
Thomas Lassehag

Belopp i tkr	Bokslut 201308	Bokslut 201408	Budget 201408	Budget 2014
Intäkter	1 150	1 188	1 137	1 706
Kommunbidrag	8 850	8 887	8 887	13 482
<b>Summa intäkter</b>	<b>10 000</b>	<b>10 075</b>	<b>10 024</b>	<b>15 188</b>
<b>Kostnader:</b>				
Personalkostnader	-4 188	-4 433	-4 221	-6 483
Övriga kostnader	-5 554	-5 533	-5 565	-8 348
Kapitalkostnader	-230	-126	-238	-357
<b>Summa kostnader</b>	<b>-9 972</b>	<b>-10 092</b>	<b>-10 024</b>	<b>-15 188</b>
<b>Periodens resultat</b>	<b>28</b>	<b>-17</b>	<b>0</b>	<b>0</b>

### Verksamhetsbeskrivning

Kultur- och fritidssektorn har som uppdrag att bedriva och tillhandahålla bl.a. följande verksamheter och anläggningar:

#### Bibliotek & Medborgarkontor

- Medborgarkontor
- Turism inkl. turistbyrå
- Kulturverksamhet
- Biblioteksverksamhet
- Annonsering
- Centrumvård
- Färdtjänst

#### Musikskolan

- Musik- och dansundervisning
- Utåtriktad verksamhet - offentliga framträdanden

#### Fritid

- Simundervisning
- Idrotts- och friluftsanläggningar
- Föreningsstöd
- Stöd till studieorganisationer
- Fritidsgård

### Ekonomisk översikt

Belopp i tkr	Bokslut 201308	Bokslut 201408	Budget 201408	Avvikelse 201408	Budget 2014	Prognos 2014
Medborgarkontor & Bibliotek	4 751	4 463	4 448	-15	6 672	0
Musikskolan	891	1 068	1 026	-41	1 691	0
Fritid	3 221	3 374	3 413	39	5 119	100
<b>Totalt</b>	<b>8 863</b>	<b>8 904</b>	<b>8 887</b>	<b>-17</b>	<b>13 482</b>	<b>100</b>

### Analys av utfall per ansvarsområde

#### Bibliotek & Medborgarkontor: Avv -15 tkr

*Intäkter:* Avv +22 tkr. Försäljning av busskort har minskat vilket ger mindre i intäkt. En negativ avvikelse på intäkter finns även för kulturverksamheten. Bidrag har kommit som planerat men aktiviteter planeras först nu i höst. Verksamheten har under året hjälpt till i bidragsansökan för att digitalisera Högsätters bio på 150 tkr som balanserar upp avvikelsen för verksamheten intäkter.



**Personalkostnader: Avv +25 tkr.** Trots att centrumvärd på medborgarkontoret och biblioteket inte är budgeterad för har verksamheten en positiv personalkostnads avvikelse tack vare hushållning med vikarier vid sjukdom samt tjänstledigheter som inte har bemannats.

**Övriga kostnader: Avv -62 tkr.** Försäljning av busskort har minskat vilket blir en mindre kostnad. Verksamheten har under året hjälpt till i bidragsansökan för att digitalisera Högsäters bio på 150 tkr som inte ligger någon budget för utan balanseras upp mot intäkt.

### **Musikskolan: Avv -41 tkr**

**Intäkter: Avv +31 tkr.** Ökat elevunderlag.

**Personalkostnader: +23 tkr.** Utfallet enligt plan. I övrigt hushållning med vikarier vid sjukdom samt tjänstledighet som inte bemannas.

**Övriga kostnader: -95 tkr.** Dansundervisningen är verksamhet som köps in från annan kommun och ej budgeterad för 2014. Kommer dock täckas upp av bl a. ökade intäkter

### **Fritid: Avv + 39 tkr**

**Intäkter: Avv - 3 tkr.** Minskad intäkt för lokalhyror.

**Personalkostnader: Avv -260 tkr.** Gräsklippning började tidigare i år samt att personal för det är budgeterad under övriga kostnader. Verksamheterna såsom exempelvis simskola och gräsklippning har haft full sysselsättning under sommaren och som kommer avta nu under hösten/vintern.

**Övriga kostnader: Avv +302 tkr.** Kostnader för gräsklippning som är budgeterat under övriga kostnader har sitt utfall under personalkostnader. Utbetalning av verksamhetsbidrag och Aktivitetsstöd har varit mindre än budgeterat för. Även avskrivningar har en positiv avvikelse.

## **Analys av prognos per ansvarsområde**

### **Bibliotek & Medborgarkontor: Prognos +-0 tkr**

#### **Musikskolan: Prognos +-0 tkr**


#### **Fritid: Prognos tkr + 100 tkr.**

Utbetalning av bidrag förväntas vara lägre än budgeterat.

## **Sektorns målarbete**

### *Inriktningsmål:*

#### **Stimulera föreningslivet och det lokala engagemanget så att fler aktiveras**

Aktivitet	Förväntat resultat	Kommentar
 <b>Utforma föreningsbidragen så att de bidrar till utveckling i kommunen och aktiverar fler barn och ungdomar.</b>	Fler barn och ungdomar aktiveras. Föreningsaktiviteterna ökar i hela kommunen.	<i>Nya bidragsregler är beslutade av KF 2014-09-03. Fokus är på barn och ungdomar samt att aktivera fler i föreningslivet. Det fortsatta arbetet gäller fritidslokaler och gräsklippning. Detta arbetet förväntas vara klart innan årskiftet 2014/2015.</i>

Effektivmål	Utfall 2014	Målvärde 2014	Utfall 2013	Utfall 2012
<b>Fritid - Andelen brukare som upplever att kvaliteten är bra/mycket bra</b>		90%	82%	80%
<b>Kommentar</b> <i>Enkät genomförs under hösten 2014.</i>				
<b>Kultur - Brukarnas upplevda helhetsintryck</b>		80%	85%	81%





Effekt mål	Utfall 2014	Målvärde 2014	Utfall 2013	Utfall 2012
<i>Kommentar</i> Enkätundersökningar görs kontinuerligt under året för sammanställning till helårsbokslut.				
<b>Musikskolan - Elevernas helhetsomdöme</b>		100%	91%	94%
<i>Kommentar</i> Enkätundersökning genomförs i december 2014 och rapporteras till helårsbokslut.				

### Inriktningsmål:

#### Ökad dialog med kommuninvånarna

Aktivitet	Förväntat resultat	Kommentar
✓ <b>Ökat brukarinflytande i kommunens verksamheter</b>	Brukare kan och vill påverka kommunens verksamhet i högre grad	Under 2013 skapades ett kontaktformulär vilket besökare på hemsidan kan lämna åsikter, synpunkter eller söka kontakt med kommunens verksamheter.

Effekt mål	Utfall 2014	Målvärde 2014	Utfall 2013	Utfall 2012
<b>Bibliotek - Helhetsomdömet enligt besökarna (utifrån en femgradig skala)</b>		4,8	4,7	4,6
<i>Kommentar</i> Enkätundersökning genomförs i december och redovisas i årsbokslutet.				
<b>Medborgarkontor - Helhetsomdömet enligt besökarna (utifrån en femgradig skala)</b>		4,8	4,5	4,7
<i>Kommentar</i> Enkätundersökning görs i december för att redovisas till årsbokslutet.				

### Investeringar

**Bibliotek & Medborgarkontor:** Inköp av bl a bokhyllor har gjorts under året.

**Musikskolan:** Datorer för musikundervisning har köpts in för 12 tkr per 31 augusti. Resterande 38 tkr planeras för inköp av ljud- och ljussteknik.

**Fritid:** Den planerade dräneringen av grusplan vid Valboskolan har inte genomförts i väntan på beslut om konstgräsplan. Den beslutade investeringen i en skatepark i Högsäter har inte genomförts. I väntan på en förening som är intresserad och kan ta på sig ansvaret för en skatepark, har projektet lagts på is.



## Sektor Samhällsbyggnad

Belopp i tkr	Bokslut 201308	Bokslut 201408	Budget 201408	Budget 2014
Intäkter	34 536	34 690	32 969	49 545
Kommunbidrag	30 315	30 467	30 467	45 701
<b>Summa intäkter</b>	<b>64 851</b>	<b>65 157</b>	<b>63 436</b>	<b>95 155</b>
<b>Kostnader:</b>				
Personalkostnader	-12 520	-12 964	-12 505	-18 754
Övriga kostnader	-38 365	-41 586	-42 189	-63 284
Kapitalkostnader	-7 920	-8 062	-8 742	-13 113
<b>Summa kostnader</b>	<b>-58 805</b>	<b>-62 612</b>	<b>-63 436</b>	<b>-95 155</b>
<b>Periodens resultat</b>	<b>6 046</b>	<b>2 545</b>	<b>0</b>	<b>0</b>

### Verksamhetsbeskrivning

Plan och Byggenheten arbetar med samhällsplaneringsfrågor, bygglov samt trafiksäkerhetsfrågor. Enheten svarar även för kommunens digitala kartsystem.

Teknik och arbetsmarknadsenheten arbetar med kommunens fastigheter, arbetsmarknaspolitiska åtgärder samt ungdomsprojekt och ansvarar för kommunens skogar. I enheten ingår även den kommunala vuxenutbildningen, som från och med 1 augusti flyttas till sektorn för Barn- och utbildning. Den kommunala vuxenutbildningen erbjuder grundläggande och gymnasial vuxenutbildning, särskild utbildning för vuxna och utbildning i svenska för invandrare.

Renhållningsverksamheten omfattar hantering av hushållssopor, grovavfall, farligt avfall och slam från privata avloppsanläggningar och kommunala reningsverk.

Verksamheten för Måltid och lokalvård har ett tillagningskök som lagar lunch till Valboskolans elever och personal samt till ytterskolorna. Frukost och mellanmål till fritidsbarnen ingår också. Stadsområdena inom lokalvård är Valboskolan med tillhörande idrottshallar, Centrumhuset, socialkontoret på Furåsen, ytterområden på Håvestensgården, Kommunförrådet och Reningsverket. Ansvaret för Måltid och lokalvård flyttas från och med 1 augusti till sektorn för Barn och utbildning.

It och kommunikation arbetar med drift- och support av kommunens datanätverk, telefoni och växeln. Även reception- och vaktmästaruppgifter kommunhus ingår. Från och med 1 augusti flyttas ansvaret till sektorn för Kommunstyrelse och stab.

Sektorn svarar även för kollektivtrafik, skolskjutsar och färdtjänst samt markexploateringsfrågor.

Sektor Samhällsbyggnad har även budgetansvaret för olika typer av medlemsavgifter typ Närf, Sveriges kommuner och landsting, Kommunalförbundet Dalsland, Dalslands Miljökontor, West Sweden, Väst-Vatten etc.

### Ekonomisk översikt

Belopp i tkr	Bokslut 201308	Bokslut 201408	Budget 201408	Avvikelse 201408	Budget 2014	Prognos 2014
IT & kommunikation	11 030	11 948	12 288	340	18 433	-200
Teknik & arbetsmarknad	5 815	8 313	8 352	39	12 258	600
Plan & Bygg	699	1 072	1 566	493	2 349	100
Renhållning	543	-901	273	1 174	409	200
Medlemsavgifter	7 332	7 781	7 988	207	11 982	0
Kost & Städ	64	292	0	292	0	45
<b>Totalt</b>	<b>25 483</b>	<b>27 922</b>	<b>30 467</b>	<b>2 545</b>	<b>45 701</b>	<b>745</b>



## **Analys av utfall per ansvarsområde**

### **IT och kommunikation: Avv +341 tkr**

*Intäkter: Avv +432 tkr, beror i huvudsak på ej budgeterade bidrag från Statens energimyndighet.*

*Personalkostnader: Avv +276 tkr, överskottet kommer sig av en vakant tjänst som sektorchef.*

*Övriga kostnader: Avv -367 tkr. Underskottet beror till största del av ökade kostnader för skolskjutstrafiken, samt konsultkostnader i samband med den nya upphandlingen av skolskjutsen.*

### **Teknik och arbetsmarknad: Avv +39 tkr**

*Intäkter: Avv +28 tkr.*

*Personalkostnader: Avv -1002tkr. Minus på offentligt skyddade arbeten samt vuxenutbildningen*

*Övriga kostnader: Avv +1013tkr. Minskade kostnader på intern kostnadsränta än budgeterat(+379 tkr). Samt minskade elkostnader.*

### **Plan och Bygg: Avv +493**

*Intäkter: Avv +45 tkr*

*Personalkostnader: Avv +146 tkr. Plan och bygg har under våren anställt en bygglovshandläggare och en planingenjör, på enheten är det budgeterat för en handläggare och en plan-och byggchef.*

*Övriga kostnader: Avv +302tkr. Visst arbete som man tidigare har köpt, utförs i större utsträckning av egen personal.*

### **Renhållningen: Avv +1174**

*Intäkter: Avv 1129*

*Övriga kostnader: Avv +45. Nytt avtal med entreprenör..... (171 tkr mars 2013, 135 tkr mars 2014)*

### **Medlemsavgifter: Avv +207 tkr**

*Kostnader: Avv +207. Verksamheten Räddningstjänst visar ett överskott på 1165 tkr medan verksamheten för miljö och hälsoskydd visar på underskott -969 tkr.*

### **Måltider och lokalvård: Avv +292 tkr**

*Intäkter: Avv +87 tkr. Utökat städ på Håvesten samt ökad försäljning av gästluncher.*

*Personalkostnader: Avv +121tkr. Under året har ny kost- och städchef anställts.*

*Övriga kostnader: Avv +84 tkr. Minskat inköp av kemtekniskt på städ pga. lager som man ej förbrukat, samt något minskade kostnader för livsmedel, dock är inte budgeten periodiserad och under sommaren lagas bara mat till Valboskolans fritids. Utbildning för personalen har skett i egen regi.*

## **Analys av prognos per ansvarsområde**

### **IT och Telefoni**

Högre kostnader för gemensamma licenser. Dessa kostnader ska på sikt belasta de verksamheter som utnyttjar dem.

### **Teknik o Arbetsmarknad**

Intäkter från skogsavverkning är högre än budgeterat

### **Plan o Bygg**

Personalkostnader beräknas bli lägre än budget pga av vakanta tjänster under delar av året.

### **Renhållning**

Avtalet med ny entreprenör ger lägre kostnader än budgeterat.



## Sektorns målarbete

### Inriktningsmål:

#### Skapa förutsättningar för fler attraktiva boenden

Aktivitet	Förväntat resultat	Kommentar
Arbeta aktivt för att öka tillgängligheten till bredband och mobiltelefoni i hela kommunen	Fibernätverk utbyggt, täcker hela kommunens landsbygd och drivs lokalt.	Under perioden har ytterligare en fibertörening kommit igång
Aktualisera översiktsplanen i samråd med kommuninvånarna	En aktualiserad översiktsplan	Översiktsplanen har aktualiserats och fastställts i fullmäktige

Effekt mål	Utfall 2014	Målvärde 2014	Utfall 2013	Utfall 2012
Plan och bygg - Andel bygglovsärenden med kort hanteringstid	100%	100%	80%	81%
<i>Kommentar</i> Den genomsnittliga tiden för byggloven har fram till augusti varit 3 veckor. Orsaken till detta förklaras med att under denna tid har det varit enkla ärenden som altaner och utbyggnader.				
Teknik & Arbetsmarknad - Andel av kommunens fastighetsbestånd som är uthyrt	87%	95%	87%	87%

### Inriktningsmål:

#### Öka invånarantalet

Aktivitet	Förväntat resultat	Kommentar
Skapa förutsättningar för fler attraktiva boenden	<p>Detaljplanerat nytt bostadsområde i Ellenö.</p> <p>Detaljplanerat nytt bostadsområde i Östersjö-/Sundsbro-området.</p>	Planen ingår i Öp och är klar. i dagsläget finns ingen exploatör av området utsedd.

Effekt mål	Utfall 2014	Målvärde 2014	Utfall 2013	Utfall 2012
Teknik & Arbetsmarknad - Den öppna ungdomsarbetslösheten skall vara minst 1 procentenhet lägre än riksgenomsnittet	11,1%	8%	15,4%	21,5%
<i>Kommentar</i> Andelen arbetslösa ungdomar (18-24 år) var i senaste mätningen i maj för riket 13,7%, och för Färgelandas del samma period 11,1%				

### Inriktningsmål:

#### Bli en mer attraktiv företagarkommun med rättvisa villkor för näringslivet

Effekt mål	Utfall 2014	Målvärde 2014	Utfall 2013	Utfall 2012
Teknik & Arbetsmarknad - De som genomgått utbildning på Lärcentra skall tycka att förväntningarna uppfyllts	75%	100%	75%	

### Inriktningsmål:

#### Elever och personal skall ha en trygg miljö

Effekt mål	Utfall 2014	Målvärde 2014	Utfall 2013	Utfall 2012
Måltid & Lokalvård - Andelen elever som är nöjda med skolmaten och miljön i matsalen		75%	76%	84%
<i>Kommentar</i> En enkät kommer att genomföras under hösten tillsammans med skolan, utfall presenteras i årsbokslut				

### Inriktningsmål:

#### Samhällsplanera långsiktigt och överlämna ett hållbart arv till kommande generationer

Aktivitet	Förväntat resultat	Kommentar
Ta fram en fastighetsplan tillsammans	Planer finns fastställda	Arbetet med att beskriva lokalbehovet i varje



Aktivitet	Förväntat resultat	Kommentar
med en långsiktig plan för underhåll och lokalförsörjning		sektor har påbörjats. detta kommer att utgöra grunden för en lokalförsörjningsplan, som beräknas vara klar under året.
Vid samhällsplanering och bygglovsgivande skall hänsyn tas till riksdagens antagna miljömål	I alla beslut tas hänsyn till riksdagens 16 miljömål	Detta sker kontinuerligt i plan- och byggprocessen.

Effekt mål	Utfall 2014	Målvärde 2014	Utfall 2013	Utfall 2012
Teknik & Arbetsmarknad - Invånarna skall vara nöjda med kommunens park- och grönområden		80%		
<i>Kommentar</i> Ingen uppgift. Vi har tidigare använt oss av SCB:s uppgifter och i denna rapport har vi inte deltagit under 2014.				

### Inriktningsmål:

#### Främja ett långsiktigt hållbart samhälle samt en giftfri miljö

Aktivitet	Förväntat resultat	Kommentar
Kommunens egen måltidsverksamhet ska utvecklas för att minska klimatpåverkan	Andelen krav- och rättvisemärkta samt ekologiska varor i måltidsverksamheten skall ha ökat. Utbudet skall matcha säsongsutbudet.	Nytt livsmedelsavtal har trätt i kraft under perioden. det nya avtalet innehåller en ökad mängd ekologiska produkter. Under hösten beräknas en målnivå för nästa år kunna fastställas.

Effekt mål	Utfall 2014	Målvärde 2014	Utfall 2013	Utfall 2012
Renhållning - Andelen invånare som tycker att renhållningen är bra		90%		
<i>Kommentar</i> Färgelanda har inte deltagit i SCB:s "Nöjd-Medborgar-Index" kommuninvånarenkät under 2014.				
Västvatten AB - Invånarna skall tycka att kommunens Vatten och Avlopp är bra		85%		
Västvatten AB - Alla abonnenter i det kommunala VA-nätet skall ha en trygg vattenförsörjning vilket innebär att det finns reservvatten till alla nät		100%		

### Inriktningsmål:

#### Färgelanda kommun ska verka för att fossilfri och miljövänlig energi används i kommunen

Aktivitet	Förväntat resultat	Kommentar
Kontinuerlig energieffektivisering ska ske i kommunens egna lokaler och verksamheter	Vid ny-, om och tillbyggnader av kommunens egna lokaler ska energiförbrukningen understiga byggnormens krav med minst 20%	Energieffektiviseringsåtgärder pågår och kommer att samprdnas med lokalförsörjningsplanen

Effekt mål	Utfall 2014	Målvärde 2014	Utfall 2013	Utfall 2012
Teknik & Arbetsmarknad - Andel av kommunens energiförbrukning för uppvärmning av egna fastigheter som sker med hjälp av fossila bränslen	4	2	4	6

### Inriktningsmål:

#### Vara en attraktiv arbetsgivare

Effekt mål	Utfall 2014	Målvärde 2014	Utfall 2013	Utfall 2012
IT - Andelen medarbetare som upplever att de får den service som de förväntar sig		95%		
<i>Kommentar</i> Mätning har skett under året via elektroniskt verktyg. Svarefrekvensen är dock låg (5%). Svaren visar på hög nöjdhet gällande leveranser och bemötande men att vissa ärenden har tagit för lång tid innan lösta.				

**Inriktningsmål:****Ökad dialog med kommuninvånarna**

Aktivitet	Förväntat resultat	Kommentar
Beredningarnas arbete med utvecklingsplaner skall ske i dialog med kommuninvånarna	Dialog i olika former förs med kommuninvånarna kring planarbete	

**Inriktningsmål:****Övrigt**

Effektmål	Utfall 2014	Målvärde 2014	Utfall 2013	Utfall 2012
Måltid & Lokalvård - Brukarna och personalens upplevelse av att det är städlat och välordnat		50%	78%	
<b>Kommentar</b> <i>En enkät kommer att genomföras under hösten tillsammans med skolan, utfall presenteras i årsbokslut</i>				

**Investeringar**

Energieffektivisering pågår hittills nedlagt ca 800 tkr, inom Valboskolan, Förskola Ödeborg och gruppboende Soläng årsprognos ca 160 tkr

Diverse mindre investeringar pågår hittills nedlagt ca 50 tkr årsprognos ca 200 tkr

Mobil tandvårdsklinik beräknar genomföras sep/okt 2014 årsprognos ca 200 tkr

Arbetsmarknadsenheten har under våren investerat 250 tkr i ny traktor.

Kost- och städ har investerat 45 tkr i en kombiskurmaskin till Håvestensgårdens städområde.

Ombyggnad av lagerlokal till Måltidslösningar i Björnhuset, pågår, hittills nedlagt ca 200 tkr årsprognos ca 300 tkr.

Ombyggnad inom Måltidslösningars produktionslokaler i Björnhuset, pågår hittills nedlagt ca 400 tkr, årsprognos ca 1 000 tkr.

Båda dessa ombyggnationer finansieras av nya hyresavtal med berörda hyresgäster.



## Valbohem AB

### Verksamhet Valbohem AB

#### Verksamhet

Valbohem AB är ett helägt dotterbolag till Färgelanda kommun. Bolaget förvaltar 624 lägenheter och

c:a 5400 m<sup>2</sup> lokaler i kommunens tätorter Färgelanda, Högsäter, Ödeborg, Stigen och Ellenö. Företaget ingår i SABO-organisationen och bolagets ambition är att erbjuda bra bostäder med hyresrätt, nära till service.

#### Ekonomi

##### Analys utfall 31 augusti

Resultatet för 2014 ser ut att kunna bli som beräknat. Satsning på att bygga ikapp eftersatt underhåll fortsätter. Kostnaderna för perioden är dock högre än årssnittet då många av arbetena är väderberoende och har kunnat utföras snabbare än planerat.

Oförutsedda vattenläckor i 5 fastigheter har ansträngt budgeten under första halvåret.

Oreglerat försäkringsfall, vattenskada Allhemsvägen 9 belastar delårsresultatet.

Vårt mål är att kunna leverera vinst före dispositioner för helåret på ca 300.000:- .

##### Analys prognos 31 december

Givet att inga överraskningar av akut karaktär dyker upp ska prognosen för 2014 kunna uppfyllas.

Planarbete har startats för att förbereda byggnation på Sågverksvägen i Färgelanda.

#### Framtiden

Likviditeten har förstärkts för att möjliggöra investeringar som att köpa av del av Höjdenskolan samt förberedelser inför nyproduktion som ligger i framtidsplanerna för bolaget. Tillgängliga medel ska ej användas för ordinarie driftkostnader utan kostnadsökningar ska regleras genom att bolaget omprioriterar/ effektiviserar för att hålla budget.

#### Personal

Det mesta av vårt underhåll utförs i egen regi vilken är ekonomiskt fördelaktigt samt effektivt.

Vi har idag 4 tjänster på kontoret samt 4 fastighetsskötare, 4 snickare, 2 målare samt 1 parkarbetare. Totalt 15 fast anställda.

Städ och sommarförstärkning sker med timanställd personal.

### Resultaträkning Valbohem AB

Belopp i tkr	Bokslut 201208	Bokslut 201308	Bokslut 201408
Intäkter	24 176	24 516	24 814
Kostnader	-17 969	-19 128	-19 285
Avskrivningar	-2 758	-2 797	-2 882
<b>Rörelseresultat</b>	<b>3 449</b>	<b>2 591</b>	<b>2 647</b>
Finansiella poster	-2 633	-2 635	-2 678
<b>Periodens resultat</b>	<b>816</b>	<b>-44</b>	<b>-31</b>

### Balansräkning Valbohem AB

Belopp i tkr	Bokslut 201208	Bokslut 201308	Bokslut 201408
Anläggningstillgångar	141 458	141 815	142 528



<b>Belopp i tkr</b>	<b>Bokslut 201208</b>	<b>Bokslut 201308</b>	<b>Bokslut 201408</b>
Omsättningstillgångar	3 646	5 375	5 351
<b>Summa Tillgångar</b>	<b>145 104</b>	<b>147 190</b>	<b>147 879</b>
Eget kapital	9 922	8 925	9 613
Långfristiga skulder	130 175	135 369	135 000
Kortfristiga skulder	5 007	2 896	3 266
<b>Summa eget kapital och skulder</b>	<b>145 104</b>	<b>147 190</b>	<b>147 879</b>





## Färgelanda Vatten AB

### Verksamhet Färgelanda Vatten AB

Färgelanda Vatten AB är ett av kommunen helägt bolag som bildades 2013 för att ansvara för kommunens VA-anläggningar och i samarbete med Uddevalla och Munkedals kommuner sköta och driva kommunens VA-anläggningar.

### Viktiga förhållanden avseende ställning, periodens resultat/helårsprognos och betalningsflöden :

Bra resultat med god återhållsamhet på utgiftssidan. Utökad koncernbidrag för 2014, motsvarar 483 tkr för perioden.

Kemikaliekostnaderna är högre än förväntat främst i Ödeborg pga. den höga belastningen på verket.

Efter genomgång av äldre investeringsprojekt visade det sig att totalt 91 tkr inte var aktiva projekt och därmed måste återföras som driftskostnad. Utöver detta har överföringsledning Stigen-Färgelanda avbrutits vilket medför endriftskostnad på 125 tkr.

Avvaktar med investering i GIS-system pga kostnad.

### Väsentliga händelser under året avseende marknadsutveckling, investeringar, finansiering, personalläge mm :

Upphandling av ramavtal bygglidare samt mindre entreprenad har genomförts under perioden.

Investeringarna enligt prognos helår kommer att uppgå till 4.000 tkr mot budgeterade 8.700 tkr, se nedan.

### Framtida utveckling:

Fastighetsunderhåll och inköp av energieffektivare luftningssystem, renovering av avloppspumpstationer, etc.

Många akuta underhållsåtgärder på grund av åska, bla haveri i styrdator.

Investeringsprojekt Dyrtorp inväntar kommunala beslut, vilket även påverkar projekt Ödeborg-Dalvägen.

### Resultaträkning Färgelanda Vatten AB

Belopp i tkr	Bokslut 201308	Bokslut 201408
Intäkter	7 336	7 921
Kostnader	-6 596	-6 787
Avskrivningar	-796	-735
<b>Rörelseresultat</b>	<b>-56</b>	<b>399</b>
Finansiella poster	-561	-482
<b>Periodens resultat</b>	<b>-617</b>	<b>-83</b>

### Balansräkning Färgelanda Vatten AB

Belopp i tkr	Bokslut 201308	Bokslut 201408
Anläggningstillgångar	32 348	32 380
Omsättningstillgångar	2 621	1 214
<b>Summa Tillgångar</b>	<b>34 969</b>	<b>33 594</b>
Eget kapital	1 883	2 417



<b>Belopp i tkr</b>	<b>Bokslut 201308</b>	<b>Bokslut 201408</b>
Långfristiga skulder	29 156	29 156
Kortfristiga skulder	3 930	2 021
<b>Summa eget kapital och skulder</b>	<b>34 969</b>	<b>33 594</b>



## Redovisningsprinciper

### Allmänt

Årsredovisningens utformning följer Lag om kommunal redovisning och god redovisningssed. God redovisningssed inom den kommunala sfären utarbetas bl.a. av Rådet för kommunal redovisning(RKR).

### Koncernredovisning

Koncernen består av kommunen och bolagen Valbohem AB (org.nr. 556527-9485) och Färgelanda Vatten AB (556901-9630) som ägs till 100 % av kommunen. Koncernredovisningen är upprättad enligt förvärvsmetoden, vilket innebär att Valbohem AB:s aktiekapital är eliminerat mot kommunens aktieinnehav i bolaget. I övrigt har elimineringar gjorts för interna mellanhavanden inom koncernen.

### Skatteintäkter

Prognosen för den kollektiva slutavräkningen av kommunalskatt för redovisningsåret följer RKR:s rekommendation 4.2.

### Anläggningstillgångar

Anläggningstillgångar är upptagna till anskaffningsvärde med avdrag för avskrivningar och nedskrivningar. Anskaffningsvärdet utgörs av anskaffningsutgiften minskad med eventuella investeringsinkomster. Avskrivningar enligt plan sker fr.o.m. efterföljande kvartal som investeringen tas i bruk. Avskrivningar görs linjärt under investeringens bedömda ekonomiska livslängd. Nedskrivning av anläggningstillgång sker vid behov när värdet varaktigt gått ner. Pågående investeringar beläggs inte med någon internränta. De avskrivningstider som tillämpas är enligt den vägledning som finns från Sveriges Kommuner och Landsting (SKL).

### Fordringar

Fordringar har efter individuell värdering upptagits till belopp varmed de beräknas inflyta.

### Pensionsskuld

Pensionsskulden redovisas enligt den s.k. blandmodellen. Detta innebär att pensioner intjänade före 1998 redovisas inom linjen som ansvarsförbindelse medan pensioner intjänade från 1998 redovisas i resultaträkningen som en kostnad och den del som avser framtida utbetalningar redovisas under avsättningar i balansräkningen.



## Begreppsförklaringar

### Anläggningstillgångar

Tillgångar som är avsedda för stadigvarande bruk eller innehav.

### Ansvarsförbindelser

Förpliktelser i form av pensionsåtaganden, borgensåtaganden och dylikt. Om förpliktelsen måste infrias belastas resultatet.

### Avskrivningar

Planmässig nedsättning av anläggningstillgångars värde.

Avskrivningar är kostnader som uppkommit genom att maskiner, inventarier och fastigheter har använts och förslitits under året. En i förväg bestämd procentsats av anläggningstillgångens värde redovisas som kostnad under året.

### Balanskrav

I kommunallagen fastställt krav om att kommunens intäkter skall överstiga kostnaderna. Fr.o.m. 1 december 2004 gäller att ett negativt resultat skall regleras inom 3 år och gäller fr.o.m. 2005 års resultat.

### Balansräkning

Visar den ekonomiska ställningen vid bokslutsdagen. I balansräkningen framgår vilka tillgångar som finns och hur dessa finansierats i form av skulder och eget kapital.

### Driftredovisning

Redovisar kostnader och intäkter för den löpande verksamheten under året ställt mot budget.

### Eget kapital

Utgör den del av de samlade tillgångarna som finansierats av egna medel. Förändringen av det egna kapitalet påverkas främst av årets resultat.

### Finansieringsanalys

Finansieringsanalysen visar hur finansiering av investeringar med medel från verksamheten och lån och hur likviditeten förändrats under året.

### Finansnetto

Utgör skillnaden mellan ränteintäkter och räntekostnader.

### Investeringsredovisning

Avser kommunens anskaffningar av anläggningstillgångar i form av t.ex. fastigheter, maskiner och inventarier.

### Kommunbidrag

Till nämnd och sektorer tilldelade budgetanslag i form av skatteintäkter och statsbidrag.

### Kortfristiga fordringar och skulder

Avser fordringar och skulder som har förfallodag mindre än ett år efter bokslutsdagen.

### Likviditet

Kassa- och bankmedel som utgör kommunens betalningsberedskap på kort sikt.

### Långfristiga fordringar och skulder

Avser fordringar och skulder som har förfallodag senare än ett år efter bokslutsdagen.

### Omsättningstillgångar

Tillgångar som på kort tid kan omsättas till likvida medel och som inte är avsedda för stadigvarande bruk.

### Periodisering

Fördelning av kostnader och intäkter till den redovisningsperiod de uppstått.

### Rörelsekapital

Skillnaden mellan omsättningstillgångar och kortfristiga skulder. Visar kommunens finansiella styrka.

### Soliditet

Egna kapitalets andel av det totala kapitalet uttryckt i procent. Visar långsiktig betalningsförmåga.

### Utdebitering

Anger hur stor del per intjänade hundra kronor som betalas i kommunalskatt



## **Budget- och Bokslutsberedningens yttrande**



## Revisionsyttrande